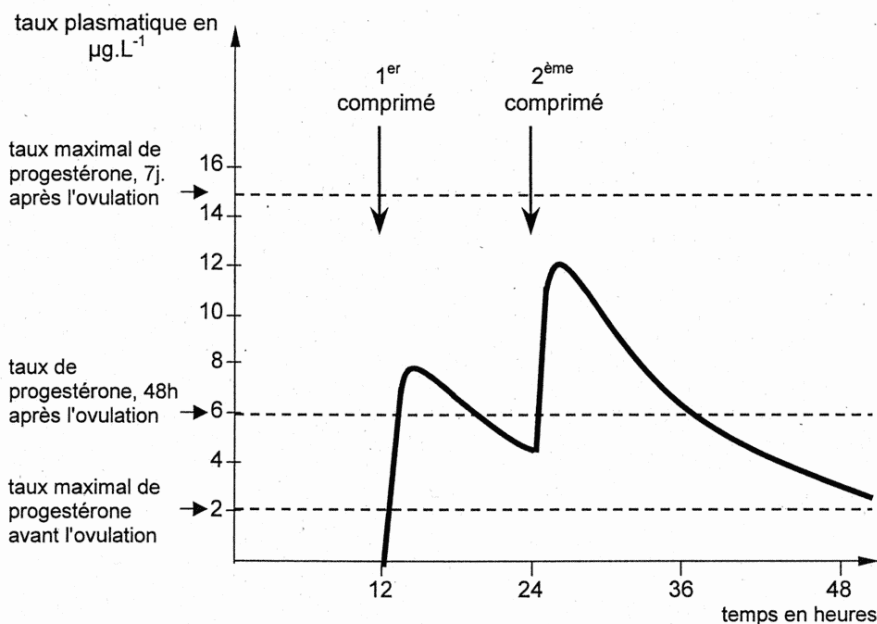


En période d'ovulation, un rapport sexuel non protégé peut aboutir à une grossesse non désirée. Il existe dans ce cas une contraception d'urgence : la pilule dite "du lendemain", contenant une molécule de synthèse, le lévonorgestrel.

En exploitant l'ensemble des documents et à l'aide de vos connaissances sur la régulation hormonale des cycles sexuels féminins, proposez une hypothèse argumentée sur le mode d'action de cette contraception d'urgence.

2006 Afrique et Madrid

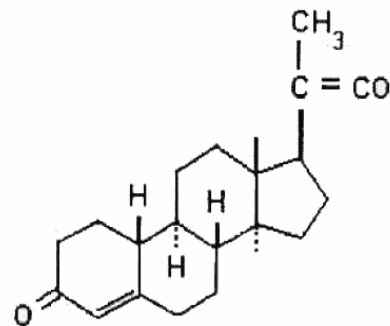
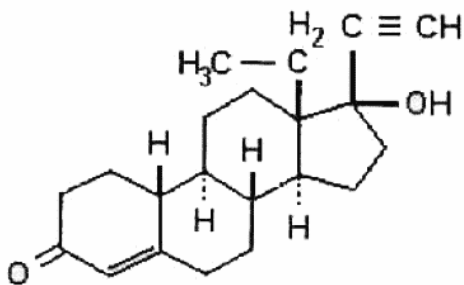
**Document 1 : évolution du taux plasmatique de lévonorgestrel suite à la prise des deux comprimés de ce contraceptif, 12h00 et 24h00 après un rapport sexuel non protégé**



En pointillés, sont indiqués les taux de progestérone habituellement rencontrés au cours du cycle.

Le lévonorgestrel est efficace à 90% si le 1er comprimé est pris dans les 12 à 48 heures après le rapport sexuel non protégé et si le sujet traité est en période préovulatoire de fécondité maximale.

**Document 2 : formules chimiques développées du lévonorgestrel et de la progestérone**



**Document 3 : taux moyens de LH mesuré dans un groupe de 6 femmes ayant des cycles réguliers et traitées par le lévonorgestrel 48 heures avant l'ovulation**

