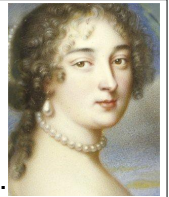




Naissance : 5 septembre 1638 Décès : 1er septembre 1715
 Épouses : Marie-Thérèse d'Autriche, Madame de Maintenon.
 Il a eu 16 ou 17 enfants.
 A la mort de son père Louis XIII, c'est sa mère Anne d'Autriche et Jules Mazarin qui s'occupèrent de la régence jusqu'à ce que Louis aie 10 ans.



A la mort de Mazarin, Louis XIV décide de gouverner seul, sans premier ministre. Louis XIV s'imagine être comme l'astre solaire qui dispense la vie. Il adopte le soleil pour emblème en 1662. Son autre nom est Louis le Grand.

Il mesure 1m65, mais sa taille est de 1m84 avec des chaussures à talons et une perruque ! C'est un gros mangeur, dont l'énorme appétit étonne ses invités.

Il aime le jeu de paume (une sorte de tennis). C'était un excellent cavalier qui adorait la chasse. Et ce qu'il aimait par-dessus tout, c'est la danse et les ballets.

Louis XIV n'aimait pas le Louvre, l'endroit où il vivait. Alors, en 1661, le roi décide de faire construire un château à Versailles où il n'existait à l'époque qu'un modeste pavillon de chasse. Le château ne sera fini qu'après 40 ans de travaux. Dès 1682, le roi s'y installe.

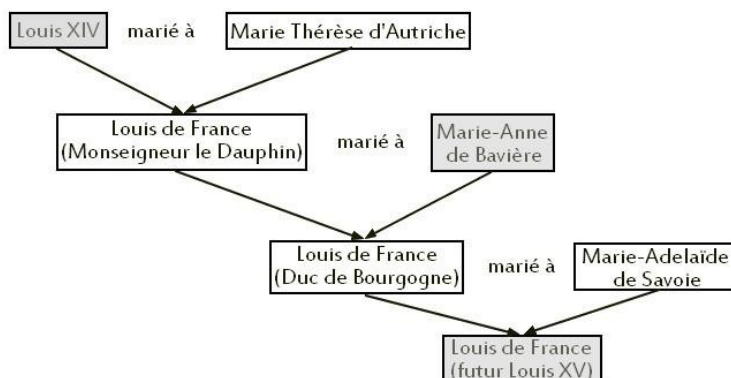
La Cour était principalement là pour flatter l'immense orgueil du roi. A la Cour de Versailles l'étiquette s'imposait.

Plusieurs artistes l'entourent : Perrault, Jean de la Fontaine, Corneille, Racine, Lully, Le Vau, Le Nôtre, Molière, Voltaire...

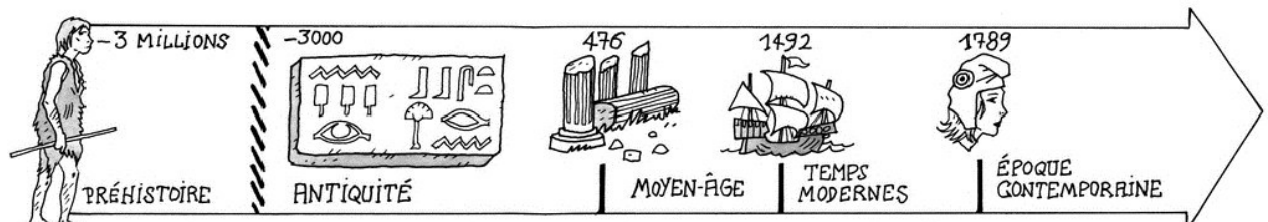
Entre 1648 et 1653 le peuple se révolte. C'est la fronde. Louis XIV est obligé de fuir avec sa mère. Il ne revient à Paris que 4 ans plus tard.

Louis XIV a eu 13 maîtresses et 2 femmes. Ses maîtresses les plus connues sont Madame de Montespan, Madame de La Vallière et Madame de Ludres.

Louis XIV a dirigé le royaume pendant 72 ans. de 1643 à 1715. C'est le plus long règne de France. Il meurt de la gangrène. Des médecins veillent autour de lui. Quand le roi s'éteindra, ils allumeront des bougies du haut de la fenêtre du roi, et le peuple rassemblé dans la cour, criera " Le roi est mort, Vive le roi " !!!!!!!!!



Louis XIV s'éteint à Versailles, le 1er septembre 1715 au matin, peu avant son 77e anniversaire. Un autre règne presque aussi long commence : celui de Louis XV (1715-1774), son arrière petit fils Louis qui dirige le royaume.



Le château a deux étages. En tout, il y a 2300 pièces. Il s'étale sur 63154 m². Il se situe dans le département des Yvelines.

La construction

Il a été construit en 1623 et il a subi beaucoup de transformations.

Il a eu besoin de 56000 hommes pour le construire en à peu près 53 ans.

Versailles a commencé à être construit par Louis XIII : c'est d'abord un pavillon de chasse en 1624 qui se transformera en château en 1634. Il a été construit en pierre et en briques sur un marécage plein de maladies et de moustiques.

En 1635, Louis XIV l'agrandira et pendant 50 ans, il ne cessera de grandir. Il sera ouvert le 6 mai 1682.

A la fin, il mesurera 815 hectares dont 94 de jardins.

C'est grâce aux principaux architectes comme Le Vau et Mansard, et à de nombreux constructeurs que Versailles deviendra le plus grand château d'Europe.

Avant, 100 000 personnes s'activaient au château chaque jour.

1000 pièces sont maintenant devenues des pièces de musée et il y a 20 millions de visiteurs par an.



La galerie des glaces

Une des pièces les plus connues est la galerie des glaces.

Elle a été construite entre 1678 et 1684 sur la terrasse qui donnait sur les jardins.

17 fenêtres donnent sur le jardin. Il y a aussi 17 panneaux formés par 21 glaces chacun ce qui fait 357 miroirs.

Elle mesure 10,5 m de largeur et 73 m de longueur.

Avant, la nuit, 3 rangs de lustres, 32 girandoles, 4 torchères avec 150 bougies chacune étaient allumés.

Il y a donc près de 3000 lumières au total...

Les jardins de Versailles

Le jardin est situé à l'ouest du château. C'est un jardin à la française qui contient des allées, des bosquets, une orangerie, des bassins... Il y a 620 cours d'eau.

Les jardins de Versailles étaient très grands car il y avait une forêt où le roi allait chasser.



L'orangerie est une partie célèbre des jardins : il y avait avant 3000 arbres avant. Maintenant, il n'y a plus que 1300 arbres.

A l'époque, pour l'entretenir, il fallait 2000 à 3000 jardiniers.

Le soir, Louis XIV aimait y faire des réceptions. Il utilisait des fontaines pour décorer.

Devant, à l'entrée du château, il y avait des grands bassins d'eau appelés miroirs d'eau. Ils étaient entourés de statues.

C'est Le Nôtre qui s'occupa de construire le jardin.

