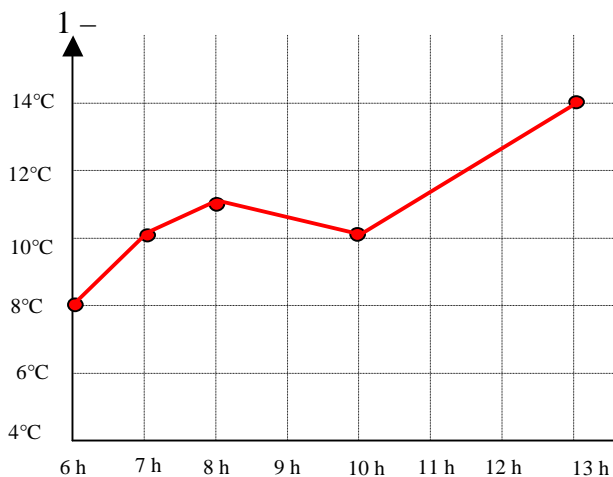
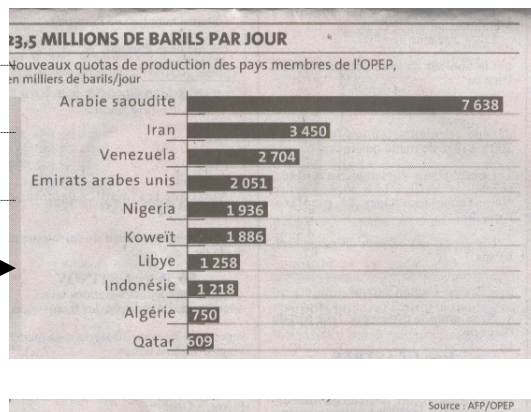


53 Lire des graphiques



2 – Observe le graphique de la production de pétrole des pays de l’OPEP en avril 2004. Quels étaient les trois plus importants producteurs ?



Publié par le journal *Le Monde*, mai 2004.

Observe le graphique de la page ci-dessus et réponds aux questions.

En se levant, Mathilde a regardé le thermomètre, il indiquait 9°C. Vers quelle heure Mathilde s’est-elle levée ?

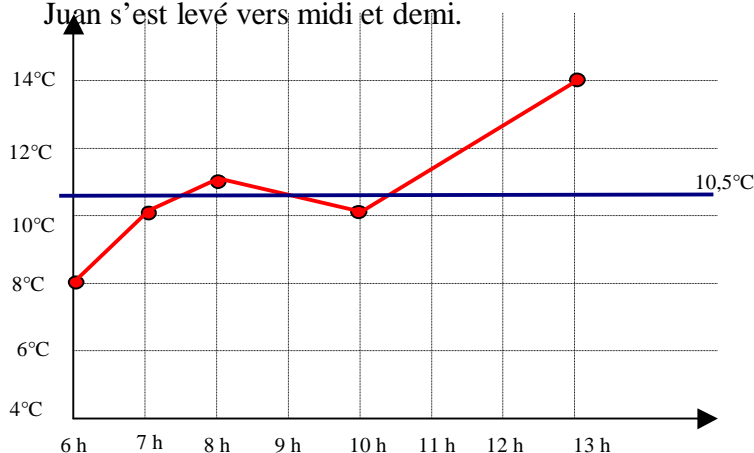
En se levant, Juan a regardé le thermomètre, il indiquait 13°C. Vers quelle heure Juan s’est-il levé ?

Claire a dit que quand elle s’est réveillée le thermomètre affichait entre 10 et 11°C. Est-il possible de fixer l’heure de réveil de Claire ?

En 2004, les trois plus importants pays de l’OPEP producteurs de pétrole étaient l’Arabie Saoudite, l’Iran et le Venezuela.

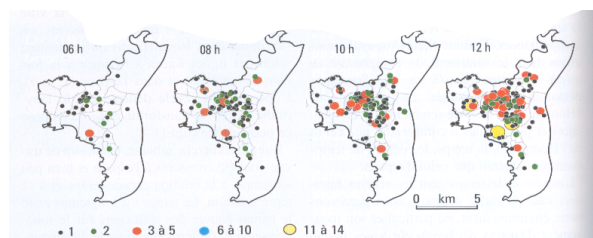
Mathilde s’est levée entre 6 et 7 heures.

Juan s’est levé vers midi et demi.



Claire s’est levée entre 7 heures et 11 h, mais on ne peut préciser mieux, car le thermomètre à afficher 10,5°C entre 7 et 8h, puis, après être monté jusqu’à 11°C est redescendu pour remonter ensuite. Il a donc affiché trois fois 10,5°C (vers 7h30, 9 h et 10h15).

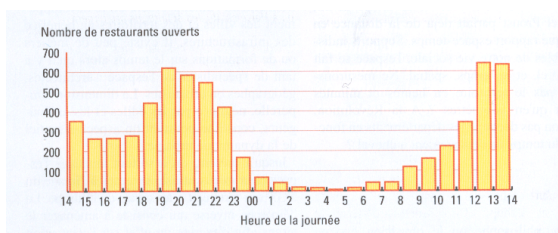
3 – Observe ces cartes indiquant les restaurants de l'agglomération de Strasbourg ouverts à diverses heures de la journée. A quelle heure les restaurants ouverts sont-ils les plus nombreux ? Pourquoi semblent-ils tous regroupés ?



D'après *Revue du Palais de la Découverte*, n°315, février 2004, p. 44

C'est à 12 heures que les restaurants ouverts sont les plus nombreux. Ils sont situés dans les zones les plus peuplées (le centre de la ville), où ils se regroupent.

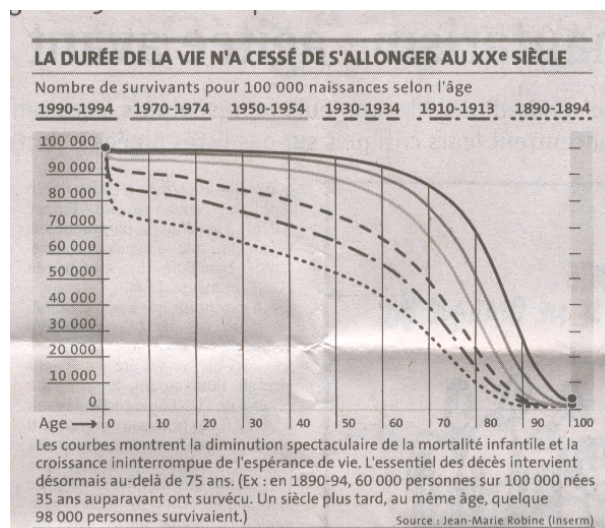
4 – Observe ce graphique indiquant les restaurants de l'agglomération de Strasbourg ouverts à diverses heures de la journée. Combien de restaurants sont ouverts aux moments de forte affluence ? Quand les restaurants ouverts sont-ils le moins nombreux ?



D'après *Revue du Palais de la Découverte*, n°315, février 2004

Aux moments de forte affluence, plus de 600 restaurants sont ouverts à Strasbourg. C'est entre 4 et 5 heures le matin que les restaurants ouverts sont le moins nombreux.

5 – Observe le graphique, réponds aux questions.
 Sur 100 000 naissances, combien de personnes vivaient encore à 50 ans en 1990 ?
 Sur 100 000 naissances, combien de personnes vivaient encore à 50 ans en 1890 ?



Publié par le journal *Le Monde*, mai 2004.

En 1990, sur 100 000 naissances (d'enfants nés en 1940), plus de 90 000 personnes avaient atteint 50 ans.

En 1890, sur 100 000 naissances (d'enfants nés en 1840), moins de 60 000 personnes avaient atteint 50 ans.

Note : le graphique ne permet pas de donner un nombre précis, il est préférable d'utiliser une approximation (entre, plus de, moins de). La formulation choisie (**plus** dans un cas, **moins** dans l'autre) ici n'est pas neutre, elle souligne que l'évolution est encore plus importante de la différence entre les nombres 60 000 et 90 000 qui servent de base à la comparaison.