

Géographie chapitre 2 : Les mobilités humaines

Problématique : Quelles sont les différents types de mobilités humaines sur terre et quels sont leurs effets sur les territoires et les populations ?

I – Un monde de migrants

1) Des migrants en augmentation

Activité polycopié

Le monde comptait plus de 270 millions de migrants en 2019. Ce chiffre a augmenté ces derniers en raison de la croissance démographique mondiale et devrait continuer à augmenter dans l'avenir.

La majorité des migrants quittent des pays pauvres pour se diriger vers les pays développés ou les pays émergents. La plupart d'entre eux quittent leur pays d'origine pour des raisons économiques (recherche d'une meilleure qualité de vie) mais les réfugiés climatiques (montée des eaux, désertification...) et politiques (guerres ou dictatures) sont de plus en plus nombreux.

MIGRANT : personne qui a quitté son pays d'origine pour aller s'installer dans un autre pays.

2) Des conséquences importantes

Activité polycopié 2 et leur faire rédiger un texte

Les immigrés permettent de pourvoir certains emplois non désirés dans les pays riches et compensent le vieillissement des populations. Ils apportent leurs traditions et contribuent au brassage des cultures. Ils peuvent être victime de méfiance et de racisme. Avec l'augmentation du chômage, les pays d'accueil tentent de limiter l'immigration.

Dans les pays de départ, les émigrés contribuent à améliorer la vie quotidienne et au développement du pays en envoyant de l'argent à leur famille restée sur place. Les migrations ont aussi pour conséquence le départ des gens les plus qualifiés : c'est qu'on appelle le *brain drain* (la « fuite des cerveaux »).

II – Le tourisme et ses espaces

1) Un monde de touristes

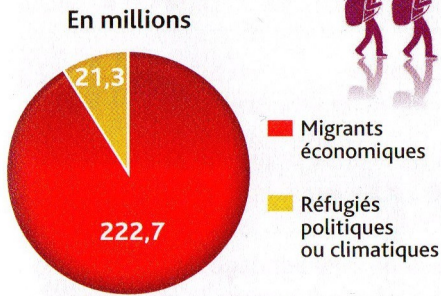
A l'oral : analyse de la carte p.260

Un touriste est une personne qui quitte son domicile pour des raisons personnelles ou professionnelles pour une durée supérieure à 24h. Les raisons amenant à voyager sont très diverses : familiales, professionnelles, religieuses, loisirs...Le monde comptait 1,4 milliards de touristes en 2019. Ce chiffre a été multiplié par 30 en 50 ans. Le tourisme national (dans son pays), concerne encore plus de monde. Cette augmentation s'explique par la baisse du coût des transports et l'augmentation du niveau de vie.

Les villes et les littoraux concentrent la majorité des installations touristiques car ils sont plus attractifs (tourisme balnéaire, d'affaire, culturel...). La majorité des touristes proviennent de pays développés et se dirigent en premier lieu vers d'autres pays développés. Néanmoins, ces dernières années sont marquées par le développement du tourisme dans les pays émergents qui s'enrichissent.

Un monde de migrants

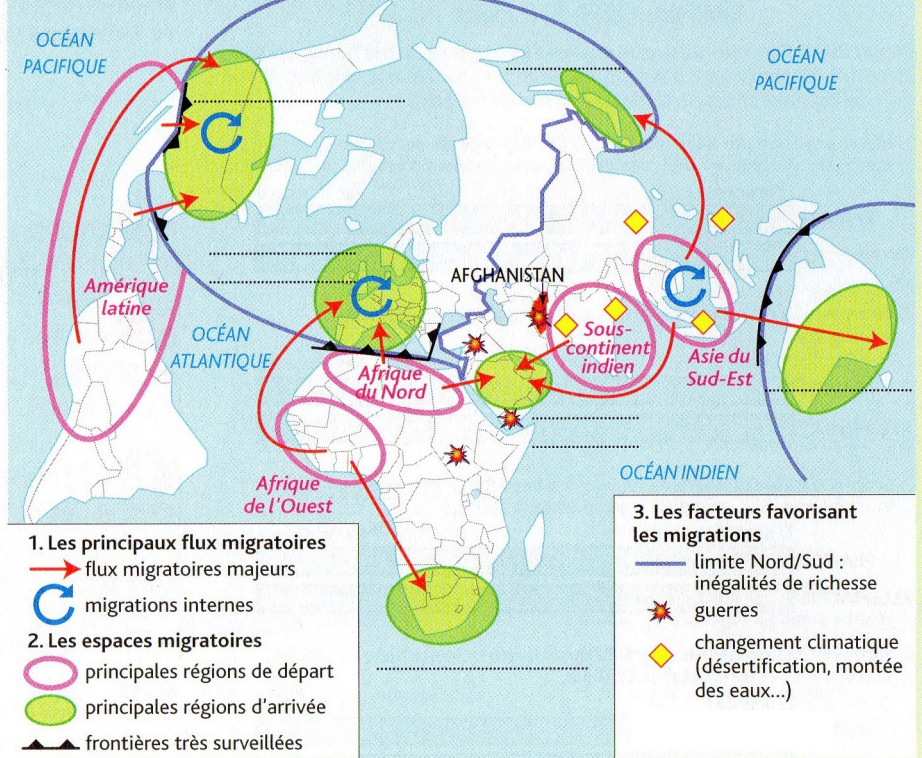
Document 1 Les migrations internationales en 2016



En 2016, le nombre total de migrants dans le monde s'élevait à 244 millions de personnes, soit une augmentation de 41 % depuis 2000.

Sources : ONU, UNHCR, 2016.

Document 2 Les migrations dans le monde



- 1) Sur le document 1, entourez le nombre de migrants internationaux en 2016 et le pourcentage de leur augmentation.
- 2) Doc 1 : Quelle catégorie de migrants est la plus nombreuse ?
- 3) Doc 2 : Sans rédiger, relever dans la légende les trois principales causes de ces migrations.
- 4) Sur le doc 2 , écrivez le nom des principales régions d'arrivée de migrants à l'aide de la liste suivante : *Australie / Amérique du Nord / Japon / Europe occidentale (de l'ouest) / Afrique australe (Sud de l'Afrique) / Golfe persique*
- 5) A quelles catégories d'états la majorité des régions d'accueil appartiennent-elles ?
- 6) De quelle catégorie d'états les migrants sont-ils originaires ? Pourquoi ?
- 7) Que font les pays d'accueil pour contrôler l'immigration ?

Les conséquences des migrations

Document 2 Les conséquences des migrations sur les pays de départ et d'accueil

A. « Dans les pays d'accueil, la main-d'œuvre immigrée occupe de nombreux métiers pénibles, dangereux, mal payés. Leur venue limite le vieillissement de la population : sans elle, la population active baisserait et serait insuffisante pour répondre aux besoins de l'économie et de la société. »

D'après Catherine Withol de Wenden, *Atlas des migrations*, Éditions Autrement, 2014.

B. « Selon la Banque mondiale, les émigrés des pays en développement envoient quelque 435 milliards de dollars à leur pays d'origine. Amélioration de la vie quotidienne, paiement des dépenses d'éducation et de santé, investissement dans l'économie locale, les remises jouent un véritable rôle dans le développement de leur pays d'origine. »

D'après Jean-Pierre Robin, www.lefigaro.fr, octobre 2014.

C. « Conscients des conséquences économiques de la "fuite de cerveaux", certains pays de départ commencent à élaborer une politique pour "recupérer" leurs étudiants diplômés des grandes écoles. »

D'après Moussa Diop, *Le Monde*, 27 février 2015.

D. « Dans les pays d'accueil, l'immigration constitue un apport culturel dans le sport et les arts populaires. La grande majorité des footballeurs de haut niveau sont issus de l'immigration, et les artistes d'origine immigrée sont des vedettes de la chanson populaire. »

D'après *Courrier international*, 27 avril 2012.

- 1) A l'aide du document, écrivez dans le tableau ci-dessous les conséquences des migrations pour les pays de départ et d'arrivée.

| | Conséquences des migrations |
|----------------|--|
| Pays de départ | |
| Pays d'arrivée | |

- 2) En vous aidant du tableau, rédigez sur une feuille un petit texte expliquant les conséquences des migrations pour les pays d'accueil et les pays d'arrivée.

Les immigrés permettent de pourvoir certains emplois non désirés dans les pays riches et compensent le vieillissement des populations. Ils apportent leurs traditions et contribuent au brassage des cultures. Ils peuvent être victime de méfiance et de racisme. Avec l'augmentation du chômage, les pays d'accueil tentent de limiter l'immigration.

Dans les pays de départ, les émigrés contribuent à améliorer la vie quotidienne et au développement du pays en envoyant de l'argent à leur famille restée sur place. Les migrations ont aussi pour conséquence le départ des gens les plus qualifiés : c'est qu'on appelle le *brain drain* (la « fuite des cerveaux »).

2) Les conséquences du tourisme sur les territoires

Documents sur Bali

Les états comme Bali ou la France s'adaptent à l'augmentation du nombre de touristes en aménageant des infrastructures nécessaires pour leur accueil : transports, hôtels, etc. La France est aujourd'hui le pays accueillant le plus de touristes au monde.

Le tourisme de masse a des conséquences sur les espaces géographiques :

- modification des paysages, nuisances sonores et environnementales
- création de richesse et d'emplois
- hausse des prix et des loyers
- tensions avec les riverains sur l'utilisation de l'espace ou de l'eau

Le tourisme à Bali



1 Les sites touristiques de Bali

Le tourisme emploie 25 % de la population active et représente 50 % de la richesse de l'île, peuplée de 3 millions d'habitants. En 2015, elle a reçu plus de 3 millions de touristes (contre 1,5 million en 2005). On peut se rendre à Bali toute l'année.

5 Bali face au tourisme de masse

« Beaucoup de Balinais revendent leurs terres pour que l'on y construise des complexes hôteliers. Ce que, dans les villages, les paysans ne voient pas d'un mauvais œil : « Depuis que ma famille a vendu les rizières, nous avons vraiment changé de vie. Nous avons une belle maison en ciment, un scooter, les moyens d'envoyer les enfants à l'école et de les soigner », explique Komang, un jeune Balinais. « Maintenant, je suis manager d'hôtel, le travail est bien plus facile ! »

La culture balinaise hindouiste souffre également de ce **tourisme de masse**. Bien qu'on assiste encore très souvent à des cérémonies funéraires et à des rites traditionnels sur la plage ou dans les villages, les temples sont menacés. « Quand la culture aura disparu, les touristes partiront », redoute Ngurah Wijaya, directeur de l'office du tourisme. De plus en plus de touristes, gênés par les autres touristes, les embouteillages, les déchets, vont chercher leur paradis un peu plus loin, sur l'île voisine de Lombok. »

D'après Anne-Fleur DELAISTRE, « Bali, l'île du surdéveloppement touristique », *La Croix*, 14 juillet 2013.



4 Hôtel de luxe en bord d'océan

Un touriste logé à l'hôtel consomme 15 fois plus d'eau qu'une famille balinaise, contribuant ainsi à l'assèchement des nappes d'eau.

DM de géographie

Dans le prochaine chapitre, nous allons travailler sur les migrations et les migrants, c'est à dire les gens qui partent de leur pays pour aller vivre dans un autre état. Afin d'illustrer ce que nous allons voir en classe, je vous demanderai de réaliser une interview de quelqu'un de votre entourage (amis, famille, voisin, etc.) qui a vécu cette expérience.

Contenu (8pts)

Afin de récolter toutes les informations nécessaires, je vous conseille de demander les informations suivantes auxquelles vous pouvez rajouter des questions de votre choix :

- Identité de la personne (si la personne ne veut pas donner son nom de famille, elle peut donner juste son prénom) ?
- Quel est le pays de départ ?
- Quel était son âge au moment du départ ?
- Quel a été l'itinéraire pour arrivée en France et quel était le moyen de transport utilisé ?
- Quelles sont les principales raisons de son départ ?
- Quelles ont été les difficultés rencontrées lors du trajet et après son arrivée en France ?
- Quelles ont été les déceptions mais aussi les réussites et les joies de cette nouvelle vie ?
- La personne retourne-t-elle souvent dans son pays ? Pourquoi ?
- Quels liens sont conservés avec le pays d'origine (famille, liens téléphonique, langue, culture...)

Forme (4pts) :

- Votre texte devra être présenté sous la forme de questions (en gras) puis de réponses rédigées qui essaient reprendre le plus fidèlement possible (mais dans une orthographe et une grammaire correcte) les propos de la personne interviewée.
- Le texte devra être écrit dans une police 12 et justifié sur les bords
- Il devra débiter par un titre de votre choix
- Il devra être rendu imprimé ou bien numériquement par l'ENT sous les format open office (ou word) ou PDF

Illustrations (4pts)

Votre travail devra être illustré par :

- Une photographie de la personne interviewée (attention à bien demander l'autorisation que la photo figure sur votre devoir) ou si la personne refuse, une photo du pays d'origine.
- Une carte retraçant le trajet de la personne (vous pouvez utiliser des fonds de cartes téléchargeables sur internet)

Présentation / expression écrite (4pts) :

Votre travail devra être clair, lisible et être écrit dans un français correct.

Le travail à 2 est autorisé. N'oubliez pas votre nom...

Bon courage !!!

