



RÉPUBLIQUE
FRANÇAISE

*Liberté
Égalité
Fraternité*

Lycée Darius Milhaud

Tél. 01.43.90.15.15
Fax. 01.46.77.94.28
ce.0941474s@ac-creteil.fr

60 rue du professeur
Bergonié
94270 Le Kremlin-Bicêtre
www.ldm94.fr



Le Kremlin-Bicêtre, le 25 mai 2021

S. VOLPOËT, proviseur

Aux

Parents d'élèves et élèves des collèges
S/C Madame la Principale ou Monsieur le
Principal

Objet: Choisir une option en Seconde générale et technologique

Madame, monsieur,

Le choix d'une option ne se décide pas le jour de l'inscription de son enfant au lycée. Il doit être l'objet d'une réflexion guidée par l'orientation souhaitée par l'élève et éclairée par les conseils des professeurs du collège. Choisir une option n'est bien sûr pas obligatoire.

Pour faire ce choix, nous vous adressons les documents d'information pour toute l'offre optionnelle du lycée Darius Milhaud afin de les étudier et de choisir en toute connaissance de cause.

En classe de Seconde générale et technologique, les options possibles au lycée Darius Milhaud sont les suivantes :

Les élèves peuvent choisir 1 option technologique pour 1 an parmi :

- Management (1,5 h supplémentaire par semaine)
- Biotechnologies (1,5 h supplémentaire par semaine)
- Sciences de laboratoires (1,5 h supplémentaire par semaine)
- Santé-Social (1,5 h supplémentaire par semaine)

Les élèves peuvent choisir 1 option pour 3 ans parmi :

- Arts plastiques (3h supplémentaire par semaine) – *Sur dossier*
- Théâtre (3h supplémentaire par semaine)
- EPS (3h supplémentaire par semaine) – *Sur dossier*
- Italien (3h supplémentaire par semaine)

Les élèves peuvent prendre ou ajouter pour 3 ans :

- Latin (3h supplémentaire par semaine)
- Anglais Euro (1h d'anglais, 1h d'histoire supplémentaires) – *Sur dossier*

Choisir une option permet de compléter et diversifier la formation d'un élève en lui ouvrant d'autres horizons techniques, scientifiques, culturelles ou artistiques...

Choisir une option impose un investissement en temps de travail puisque la quotité horaire vient s'ajouter à l'emploi du temps de l'élève.

Choisir une option impose de la suivre avec sérieux et assiduité.

Si choisir plusieurs options peut être pertinent, l'expérience prouve que souvent l'élève est contraint de faire des arbitrages au détriment d'une... Par exemple, choisir les options Anglais Euro, Latin et Arts plastiques nécessite un investissement supplémentaire de 8h au lycée hors devoirs et travail personnel. Si cela est certes possible, ce choix doit être mûrement réfléchi et pédagogiquement tenable.

Toutes les options ont un effectif contingenté ; en cas d'une demande trop importante, une sélection est opérée par les professeurs sur des critères définis par eux et la direction du lycée.

Certaines options recrutent sur dossier afin de s'assurer de la motivation de l'élève : Arts plastiques, EPS et Anglais langue européenne. Ce dossier doit être complété par la famille et certains professeurs du collège puis remis avec le dossier d'inscription selon les modalités communiquées lors de l'affectation de l'élève.

Nous espérons que l'ensemble de ces documents, en plus de nos journées portes ouvertes et documentations accessibles depuis le site www.ldm94.fr vous permettront de réaliser les choix les plus pertinents.

Nous vous invitons à poser toutes vos questions sur les options lors d'une visioconférence (le lien sera disponible directement sur le site www.ldm94.fr) :



Mardi 15 juin 2021 à 18h30 sur le lien suivant :

[Participer à la visioconférence Zoom Meeting](#)

ID :85687791582

Code secret : 566516

Dans l'attente de vous rencontrer lors de ce rendez-vous ou lors des inscriptions les 1^{er}, 2^e et 3 juillet 2021, toute l'équipe du lycée Darius Milhaud se joint à moi pour vous souhaiter une excellente fin d'année scolaire.


S. VOLPOËT
Proviseur


L'option Management

L'enseignement optionnel Management et gestion en Seconde permettra à l'élève :

- ❖ de mieux comprendre son environnement économique et juridique et le fonctionnement d'une entreprise ;
- ❖ de s'interroger sur les grandes questions économiques et de mieux appréhender les nouvelles problématiques économiques, juridiques ou de gestion.

Le cours se construit en lien avec l'actualité et favorise le travail sous forme de projet :

- ❖ en partant de situations et phénomènes concrets : exemples de la vie courante, observation de l'environnement de l'élève, connaissance de l'actualité, témoignages ou interview de chefs d'entreprise, visite d'entreprises, étude de la presse...
- ❖ en s'aidant d'outils adaptés, notamment les outils numériques (sites internet, extraits d'émissions audiovisuelles...)

Le programme a pour finalité de donner aux élèves les connaissances de base pour une approche réfléchie du management et des sciences de gestion.

En 2020-2021, cette option d'1h30 était placée le jeudi à 15h30.



OPTION Biotechnologies

L'enseignement optionnel de biotechnologies s'appuie sur des **activités pratiques en laboratoire** (biochimie, microbiologie, biologie et physiopathologie humaine) : les manipulations forment l'essentiel de cet enseignement. Il reflète la richesse des biotechnologies : santé, environnement, bio-industries et recherche en biologie. Il permet également de découvrir des métiers des domaines de la biotechnologie et donne des éléments pour choisir une orientation dans ce secteur.

Cette option ajoute 1h30 supplémentaire et, en 2020-2021, elle était placée le jeudi à 15h30.

Cet enseignement est-il pour moi ?

Bien sur !! Il suffit d'être curieux, d'aimer les travaux pratiques et les sciences, et d'avoir envie de découvrir les biotechnologies.

Que vais-je y faire ?

Des **manipulations pratiques** et un peu de théorie pour comprendre et interpréter mes résultats expérimentaux.

Par exemple, nous fabriquons du yaourt afin de découvrir les notions de fermentation, de micro-organismes, de contrôle gustatif, ainsi que l'usage du microscope.

Nous nous intéressons également au sang et à l'urine pour mettre en évidence les notions de cellules et de tissus, l'intérêt des analyses médicales ou bien la notion de contamination microbienne.

Nous construisons aussi une bactérie modifiée pour produire une protéine qui est ensuite purifiée, ce qui permet de découvrir certaines techniques de biologie moléculaire (projet mené en partenariat avec l'ENS Paris-Saclay depuis 3 ans).

A quoi cela me sert-il ?

Cet enseignement permet de découvrir certaines notions scientifiques de façon expérimentale. Il me permet également de mettre en œuvre les pratiques et comportements de laboratoire. Il est donc tout à fait adapté pour une poursuite d'études scientifiques (filière générale, filière STL, ou filière ST2S).

Option Sciences de laboratoire

Qu'est-ce que c'est ?

- Une bonne initiation au projet de fin d'année en 1^{ère} Enseignement scientifique ;
- Une ouverture concrète vers les métiers scientifiques ;
- Une aide pour un projet d'orientation.



Cette option :

- N'est pas un cours classique ;
- Développe le sens pratique en s'appuyant sur des travaux pratiques ;
- Développe le travail en équipe.

Comment se déroule une séance ?

- 1h30 hebdomadaire supplémentaires placées en 2020-2021 le jeudi à 15h30
- Une mise en recherche documentaire ;
- Une partie expérimentation (nécessité d'avoir une blouse) ;
- Une partie communication (compte rendu scientifique, présentation orale)



Vais-je m'y épanouir? Oui si ...

- Je suis curieux et j'aime les sciences physiques;
- Je suis autonome et responsable face aux exigences du travail en laboratoire ;
- J'aime travailler en équipe.
- J'aime résoudre des problèmes scientifiques.

Quels sont les objectifs de cette option ?

- Développer sa curiosité et culture scientifique ;
- Renforcer les compétences dans les domaines scientifiques et techniques comme **le climat et l'environnement, la photographie, l'utilisation des ressources naturelles sur Terre.**
- Apprendre à communiquer avec un langage précis et des outils adaptés.

LES THEMES POSSIBLES

ORIENTATION



INFIRMIÈRE,
ASSISTANTE DE
SERVICE SOCIAL...

HANDICAP ET
INCLUSION



HOPITAL : IMAGE
ET RÉALITÉ



TERRITOIRE

PAUVRETÉ,
LOGEMENT ET SANTÉ



SANTÉ ET
INNOVATION



L'enseignement optionnel

« Santé et Social »

En classe de seconde



Le lycée Darius Milhaud
est prêt à t'accueillir.

Lycée Darius Milhaud
60 Rue du Professeur Bergonié
94270 Le Kremlin-Bicêtre

Site : www.ldm94.fr
Email : ce.0941474s@ldm94.fr
Téléphone : 01 43 90 15 15
Télécopie : 01 43 90 15 73



POUR QUI ?

**Tous les élèves
sont les bienvenus !**

Cet enseignement peut être suivi
quelque soit le choix de classe
de première ensuite.

QUALITÉS INDISPENSABLES

- Intérêt pour le secteur sanitaire et social.
- Intérêt pour les relations humaines.
- Intérêt pour le travail en groupe.
- Esprit d'initiative.
- Curiosité et ouverture sur l'actualité.
- Goût pour le numérique.

L'enseignement « santé social » va te permettre
d'explorer des questions de société relevant de la
santé et du social.

Il vise à développer tes compétences
méthodologiques et orales.

Il t'offre la possibilité de poursuivre tes études
dans le secteur médical, médico-social et social.



APRES LE BAC ST2S, LA POURSUITE D'ETUDE :

Domaine social



- DE Assistance service social
- DE Educateur spécialisé
- DE Educateur jeunes enfants...

Domaine Paramédical



- D.E.Infirmier
- DE ou DTS Imagerie médicale, radiologie
- BTS ou DUT Analyses de biologie médicale...

Domaine Technique



- BTS Services et Prestations des Secteurs Sanitaire et Sociale
- BTS Economie Sociale et Familiale
- BTS Esthétique

LE CONTENU DE L'ENSEIGNEMENT :



1H30 par semaine

Cet enseignement
technologique a pour
objectif de te faire
découvrir les questions
sociales et de santé au niveau des individus et
de la société.

Le professeur sélectionne 2 thèmes parmi les
thèmes proposés.

Chaque thème est
étudié dans une
double approche :



1-Sciences et Techniques Sanitaire et Sociales
(STSS)

2-Biologie et Physiopathologie Humaine (BPH)
Au travers d'activités s'appuyant en
particuliers sur des exemples de terrain.

ARTS PLASTIQUES

L'enseignement optionnel au lycée

Darius Milhaud

Cette option permet d'aborder par la pratique et la culture divers domaines de l'art : dessin, peinture, architecture, photographie, installation, vidéo, les nouvelles technologies et les techniques mixtes insérées dans ses domaines.

Son enseignement peut être suivi à partir de la classe de 2nde puis en 1^{ère} et Terminale, par tout élève désireux :

- de mettre en œuvre sa créativité
- de valoriser ses compétences artistiques et techniques.
- d'enrichir sa culture générale

en ayant pour objectif de préparer un projet d'orientation artistique post-bac et/ou de cumuler des points supplémentaires pour l'obtention du Bac.

En 2020-2021, les 3h avaient lieu le mardi de 15h30 à 18h30.

L'enseignement repose prioritairement sur l'exercice d'une plastique fondée sur les formes de la création contemporaine ou traditionnelle, afin de développer l'inventivité et les capacités expressives. Tout en visant la connaissance des œuvres de l'histoire des arts et la réflexion critique orale. Cet enseignement est très ouvert, il croise pratique plastique et culture artistique ainsi que les connaissances des autres disciplines.

- **la pratique plastique**, c'est la découverte et la maîtrise progressive des techniques et moyens d'expression utile à toute réalisation : analyse des productions, réflexion critique permettant de développer l'autonomie.
- **la culture artistique**, c'est la découverte des démarches et des œuvres emblématiques et patrimoniales de l'histoire des arts. L'analyse d'œuvres d'art peuvent être utilisées comme supports de réflexion ou sources d'inspiration, lors des sorties pédagogiques ou encore les rencontres avec les professionnels de l'art.

Mais une pratique plastique, même modeste est souhaitable, mais non obligatoire. **Il n'est pas nécessaire d'être un génie en dessin**, puisse que l'on peut développer ses idées et projets avec divers moyens d'expression. **La motivation et le plaisir de fournir un travail personnel régulier sont attendus.**





Les sensibilités

- Être curieux, ouvert à des pratiques nouvelles et oser expérimenter
- Développer sa créativité
- Exprimer, échanger sur sa pratique et celles des artistes
- Aimer la culture, les musées, les expositions...

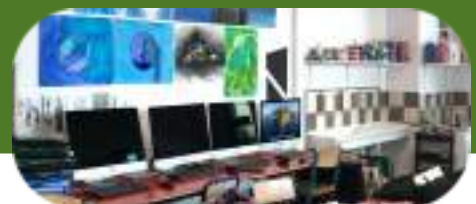
**« Faire de l'art ne signifie pas seulement fabriquer des œuvres d'art, c'est aussi se construire soi-même »
Chen Zhen**

Les notes de l'option compte pour le contrôle continu pour l'obtention du baccalauréat.

Cette option ouverte est exigeante permet à certains élèves d'acquérir des bases pour intégrer des filières artistiques post bac (université, école des Beaux-Arts, école préparatoire artistique, école supérieures d'art, DNMADE etc.)

LES ARTS PLASTIQUES EN OPTION C'EST :

- PRATIQUER 3 heures par semaine
- S'exprimer d'une autre manière
- Expérimenter de nouvelles techniques, des outils
- Découvrir des œuvres artistiques
- Créer des projets individuels ou en équipe
- Travailler en mode atelier dans une salle équipée et du matériel fourni par le lycée
- Concevoir des productions variées en 2 ou 3 D
- Exposer ses productions dans et hors du lycée
- Visiter des lieux artistiques, des expositions
- Rencontrer des professionnels du monde de l'art
- Préparer son parcours d'orientation vers le post bac



DOSSIER DE CANDIDATURE À L'OPTION ARTS PLASTIQUES EN 2^{nde}
A transmettre avec le dossier d'inscription

Vous souhaitez approfondir votre pratique des arts plastiques au lycée et nous vous remercions de l'intérêt que vous portez à cette discipline. Toutefois afin de préciser votre souhait nous vous demandons de bien vouloir fournir lors de votre inscription en seconde ce document complété.

Le nombre de places étant limité à 30 élèves. Une éventuelle sélection se fera à partir de ce formulaire recto-verso à renseigner le plus précisément possible.

Nom et Prénom de l'élève :

Date de naissance : **Établissement actuel** :

Téléphone de l'élève :

Motivation : Décrivez les raisons de votre intérêt pour l'option Arts Plastiques :.

Appréciations du professeur d'arts plastiques

Nom et signature du professeur :

Date : Signature de l'élève : Signatures des parents :

Fournir la copie de 4 de vos productions personnelles (collages, photographies, croquis, dessins, peintures, sculptures, affiches, etc.) et 2 productions réalisées en cours d'arts plastiques avec votre professeur, avec les titre des sujets.

CHOISIR L'OPTION THÉÂTRE AU LYCÉE

Le lycée Darius Milhaud propose l'enseignement optionnel théâtre de la seconde jusqu'au bac où le plaisir du jeu et d'être ensemble sur scène est mis à l'honneur.

L'élève y développe sa confiance en soi, son aisance à l'oral, l'écoute de l'autre, son sens critique, sa sensibilité et son imagination. Autant d'atouts pour la poursuite de sa scolarité que pour son développement personnel.

L'option se déroule sur un créneau de trois heures hebdomadaires supplémentaires. Ces heures étaient placées en 2020-2021 le mardi de 15h30 à 18h30. Elle est ouverte à tous les élèves motivés et prêts à être assidus, qu'ils aient déjà eu ou non une pratique théâtrale auparavant.

Faire du théâtre

La pratique théâtrale et le jeu au plateau est au cœur de l'enseignement théâtre. Elle est menée conjointement par un(e) professeur(e) du lycée accrédité(e) théâtre et un(e) comédien(ne)-metteur(e) en scène professionnel(le) qui intervient auprès du groupe. On apprend à être sur scène, on travaille son corps, sa voix et son énergie pour incarner des personnages et porter une histoire. Au printemps, le groupe donne une représentation de sa création collective au Théâtre Romain Rolland dans un contexte proche des conditions professionnelles.

Voir du théâtre

Parce qu'être spectateur relève aussi d'un art et d'une pratique, l'élève sort plusieurs fois dans l'année afin que la création contemporaine nourrisse sa pratique. Il s'agit d'aiguiser son regard mais aussi d'apprendre à en parler pour analyser une œuvre, exprimer son ressenti de spectateur et émettre un avis critique. Dans le cadre du partenariat avec le Théâtre Romain Rolland, d'autres rendez-vous de découverte du spectacle vivant peuvent être proposés (visites du théâtre, découverte métiers, rencontres avec les artistes de la saison, répétitions ouvertes...)

Apprendre sur le théâtre

Au cours de l'année, l'élève acquiert un grand nombre de connaissances et de compétences. Une approche théorique du théâtre augmentera sa culture théâtrale en abordant l'Histoire du théâtre, les textes, les créateurs contemporains... mais donnera aussi à l'élève des clés pour mener une réflexion dramaturgique sur les œuvres vues comme sur le projet collectif. Quand on fait un spectacle, il ne s'agit pas seulement de raconter une histoire mais de savoir comment on va la raconter et ce que nous souhaitons que le spectateur comprenne : c'est ce qu'on appelle la dramaturgie.

Un + pour le bac

Suivre une option est un atout pour votre dossier scolaire et peut vous permettre d'améliorer votre moyenne.

Au plaisir de vous accueillir à la rentrée pour une aventure théâtrale !



OPTION Education Physique et Sportive

L'option EPS est un approfondissement de l'enseignement d'éducation physique et sportive avec 3h consécutives qui s'ajoutent à l'emploi du temps obligatoire de l'élève et dont le but est de préparer l'élève à un parcours de formation riche et varié tout au long des 3 années de scolarité du lycéen. En 2020-2021, ces 3 heures étaient placées le vendredi de 15h30 à 18h30.

A ne pas confondre avec l'AS (Association Sportive) qui se déroule quant les mercredis après-midi et dont les activités sont destinées à tous les élèves qui souhaitent trouver une pratique sportive en dehors des heures d'EPS obligatoires.

Le cursus de formation de l'option EPS est réparti sur les 3 années scolaires du lycéen :

La priorité est donnée aux élèves qui arrivent en classe de seconde pour un cursus de formation étalé sur 3ans, avec comme perspectives de constituer des groupes de 20 optionnaires par niveau pour proposer une qualité d'apprentissage optimale.

Le programme par niveau de classe :

La répartition du programme est faite en 2 pôles : Pratique sportive et travail sur un thème choisis.

En classe de seconde :

Pôle pratique : les élèves seront amenés à pratiquer l'Escalade et la Musculation

Pôle thématique : Réflexion et formation sur les thèmes Sport/ Santé et prévention des risques.

Une formation au secourisme et mise en place pour apprendre aux élèves des séquences de gestes qui sauvent.

En classe de première :

Pôle pratique : les élèves feront du Volley et une pratique d'Entretien de la forme (course, circuit training, renforcement).

Pôle thématique :

Réalisation d'un événement sportif.

En classe de terminale :

Pôle pratique : les élèves pratiqueront le Badminton et la musculation.

Pôle thématique : Choix d'un thème selon la liste nationale. Conduite d'une étude finalisée par la réalisation d'un dossier associé à une soutenance orale. Ils auront en plus à constituer un dossier d'étude en lien avec leur pratique pour valider leur formation.

Les élèves seront évalués chaque trimestre pour valoriser leurs bulletins.

Pour les élèves souhaitant intégrer l'option :

Une sélection est faite à partir d'un dossier d'inscription distribué par les collègues ou disponibles sur www.ldm94.fr.

Le dossier à remplir détaille les motivations, les objectifs et l'engagement de la part de l'élève.

Le niveau sportif de l'élève n'a pas d'impact sur cette sélection. L'objectif visé est de former le lycéen quelque soit son niveau.



DOSSIER DE SÉLECTION OPTION EPS

**Joindre les photocopies des 3 bulletins trimestriels
qui attestent l'investissement en EPS.**

L'option EPS est un approfondissement de l'enseignement d'éducation physique et sportive avec 3h consécutives qui s'ajoutent à l'emploi du temps obligatoire de l'élève et dont le but est de préparer l'élève à un parcours de formation riche et varié tout au long des 3 années de scolarité du lycéen.

A ne pas confondre avec le fonctionnement de l'AS (Association Sportive) qui se déroule quant à lui les mercredis après-midi et dont les activités sont destinées à tous les élèves qui le souhaitent de trouver une pratique sportive en dehors des heures d'EPS obligatoire.

NOM : _____

Prénom : _____

Classe en 2021-2022 : **Seconde Générale et technologique**

Sexe : féminin masculin

✓ **Pratiquez-vous un/des sports en club ? Si oui, le(s)quel(s) ?**

.....
.....
.....

✓ **Etiez-vous inscrit à l'Association Sportive au collège ? Si oui, dans quelle(s) activité(s) ?**

.....
.....
.....

✓ **Pour quelles raisons souhaitez-vous intégrer l'option EPS au lycée Darius Milhaud ?**

.....
.....
.....
.....
.....
.....



OPTION ITALIEN : une 3e langue vivante

Pourquoi choisir l'italien en Seconde ?

L'italien est une langue de plaisir, celle d'un pays culturellement riche, premier par le nombre de sites classés patrimoine mondial de l'humanité selon l'Unesco, mais aussi celui du dynamisme et de la créativité : huitième puissance mondiale l'économie italienne est bien diversifiée. L'italien est une langue proche du français dont la compréhension peut s'avérer simple et les progrès très rapides. L'italien étant le plus proche héritier du latin, il sert aussi à une meilleure connaissance du français. L'enseignement de l'italien permet, avec un travail régulier, de maîtriser correctement une troisième langue au bout de trois années. L'italien est la 4^{ème} langue étudiée dans le monde.

Comment se déroule l'enseignement de l'italien ?

L'enseignement de l'italien est proposé au Lycée à raison de **3 heures par semaine**, en 2020-2021 par exemple le mardi de 16h25 à 18h20 et le vendredi de 16h25 à 17h20. La dernière heure de la semaine est entièrement consacrée à l'exploration de la culture italienne à travers des chansons, des extraits filmiques et le suivi de l'actualité. Il n'existe pas d'épreuve finale au Baccalauréat mais les notes du contrôle continu sont prises en compte. Le niveau B1 (comme en LVB) est validé par les notes obtenues pendant l'année. Il n'y a pas de manuel scolaire ; les documents sont sélectionnés par le professeur.

En cours d'italien l'expression orale est privilégiée et évaluée soit sous forme d'audios soit sous forme d'exposés. Les élèves réalisent régulièrement des exposés sur des sujets variés. A l'occasion du Festival de Sanremo, par exemple, festival de la chanson italienne qui se déroule chaque année en février, les élèves sont amenés à présenter à la classe une chanson de leur choix afin d'explorer la richesse du répertoire musical italien et faire un travail approfondi sur l'intonation et la prononciation. L'art occupe également une place importante en cours, ce qu'il en va de soi dans l'étude de la langue du pays berceau de la Renaissance. Les élèves sont amenés chaque année à visiter virtuellement la Galerie des Offices de Florence et à présenter à la classe une œuvre de leur choix. Afin de renforcer la maîtrise de l'expression écrite, une liste de correspondants scolarisés dans un Lycée d'Italie et proposée aux élèves qui expriment le souhait d'interagir avec un locuteur natif. Une approche comparative avec les langues déjà connues par les élèves (anglais, espagnol ou allemand) est proposée.

Projets

Si les élèves sont motivés, le groupe peut participer au concours *Sottodiciotto Film Festival*, concours de court-métrages en langue italienne avec l'intervention d'un professionnel de l'image externe. C'est l'occasion pour les élèves de s'approprier le langage cinématographique de base en italien, expérimenter le jeu d'acteur face à une caméra, découvrir le cinéma italien de l'après-guerre à travers une sélection d'exemples, comprendre les échanges culturels entre la France et l'Italie car les années d'or de la comédie italienne furent aussi celles des grandes co-productions franco-italiennes.

Sorties

Une sortie d'une journée au *Musée de l'Immigration* de la Porte Dorée peut être organisée afin de découvrir le phénomène de l'immigration italienne en France.

Une sortie d'une journée à la *Fondation Giacometti* qui recense le plus grand nombre d'œuvres du peintre Alberto Giacometti est prévue.

Et après la Seconde ?

Les élèves poursuivent cet enseignement en Première et en Terminale.

Si les élèves ont des facilités, ils peuvent choisir cette langue en LVB (2e langue vivante) pour le Bac en poursuivant leur enseignement dans le groupe LVC (3e langue vivante).

Pour la poursuite de ses études, il existe un grand choix de doubles diplômes. Partenaires historiques, l'Italie et la France ont une longue tradition de coopération universitaire. Le site de l'ambassade de France à Rome a recensé près de 250 doubles diplômes (ou conjoints) entre les deux pays. Choisir une troisième langue permet d'élargir vos possibilités d'orientation future, d'accroître vos connaissances culturelles, c'est un atout pour votre CV et vos études supérieures ; le choix de l'italien permet, en effet, une plus grande diversification des profils. L'Italie est le 2ème partenaire commercial et industriel de la France dans des secteurs de pointe tels que l'aéronautique, l'aérospatiale, l'informatique, la robotique, la chimie. Ses pôles d'excellence sont la mode, le design, l'ameublement, l'automobile et l'agroalimentaire.



ARRIVEDERCI !

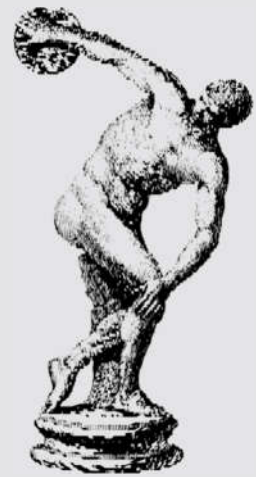
POURQUOI S'INSCRIRE EN OPTION LCA LATIN ?

3h supplémentaires par semaine placées en 2020-2021 le jeudi à 17h30 et le mercredi de 14h30 à 16h30

1

MIEUX COMPRENDRE LE MONDE

Le cours de latin offre aux élèves **une culture générale**, à travers l'étude de la civilisation romaine, mais aussi la confrontation entre le monde antique et le monde contemporain.



2

GAGNER DES POINTS AU BAC

La moyenne de latin est intégrée dans la note de contrôle continu au bac, mais c'est aussi la seule option qui apporte **un BONUS supplémentaire**, facilitant ainsi l'obtention du bac ou d'une mention!

3

UNE AIDE POUR LE FRANÇAIS...

L'étude de la langue latine est très utile pour enrichir le **vocabulaire** des élèves et leur permettre de mieux maîtriser la **grammaire**, qui est désormais évaluée dans le nouvel oral du bac de français. Les **connaissances littéraires** sont également renforcées par l'étude des textes antiques.



4

... ET POUR LES AUTRES MATIÈRES

Les connaissances apportées par le cours de latin sont utiles dans de nombreuses matières. Par exemple, l'étude de l'étymologie permet de **mieux comprendre le vocabulaire scientifique ou politique**. Le latin constitue également souvent une **première initiation à la philosophie**, par l'étude des auteurs antiques.

5

UN PLUS POUR L'ORIENTATION

Le fait de suivre une option est **valorisé dans le dossier d'orientation** des élèves car cela signifie qu'ils sont motivés et désireux de réussir. Au lycée, le latin est un bon complément pour les spécialités HLP (Humanités, littérature et philosophie) ou HGGSP (Histoire-géo, géopolitique et sciences politiques). Après le bac, le latin est **un atout pour les études littéraires, mais aussi de droit, de communication, de médecine, etc.**



6

UN COURS EN PETIT GROUPE

L'option latin est ouverte à **tous les élèves**, qu'ils soient débutants ou qu'ils aient déjà fait du latin. Les classes de latin sont constituées de **petits groupes** d'élèves sérieux et dynamiques. C'est un lieu propice à l'échange et à la découverte, qui facilite aussi le **développement de compétences qui seront utiles pour le grand oral de Terminale**.



CANDIDATURE EN SECTION EUROPÉENNE ANGLAIS ANNEE SCOLAIRE 2021/2022

- Option facultative dès la classe de 2nde puis en 1^{re}e et Terminale.
- 2 heures de cours et travail personnel supplémentaires par semaine

Document à compléter uniquement si vous souhaitez que votre enfant suive une section européenne.

ATTENTION : Cette section européenne est sélective. Le lycée se réserve le droit de retenir ou non la candidature de votre enfant.

NOM de l'élève :

PRENOM de l'élève :

Collège d'origine :

Activité complémentaire en anglais ? ("English club"/atelier théâtre en anglais/ horaire renforcé, etc.) :

.....
.....

Élève boursier : oui non

TABLEAU DES COMPETENCES EN LANGUE A FAIRE REMPLIR PAR LE PROFESSEUR D'ANGLAIS DE TRONC COMMUN.

		Excellent	Très Bien	Bien	Passable	Insuffisant
Expression Orale	Qualité de la langue					
	Spontanéité					
Expression Ecrite	Correction grammaticale					
	Richesse de la langue					
Implication/Motivation/Intérêt pour la matière						

Nom et signature du professeur :

Ce dossier accompagné des bulletins de 3^e est à déposer lors de l'inscription au lycée.

AUCUN DOSSIER DE CANDIDATURE INCOMPLET NE POURRA ETRE ACCEPTE.

Un courrier vous sera adressé courant juillet pour vous informer de la décision du lycée.

**Les professeurs de la section européenne
Le proviseur**