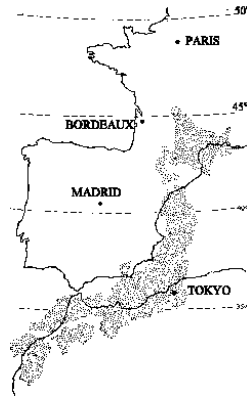


Problématique :

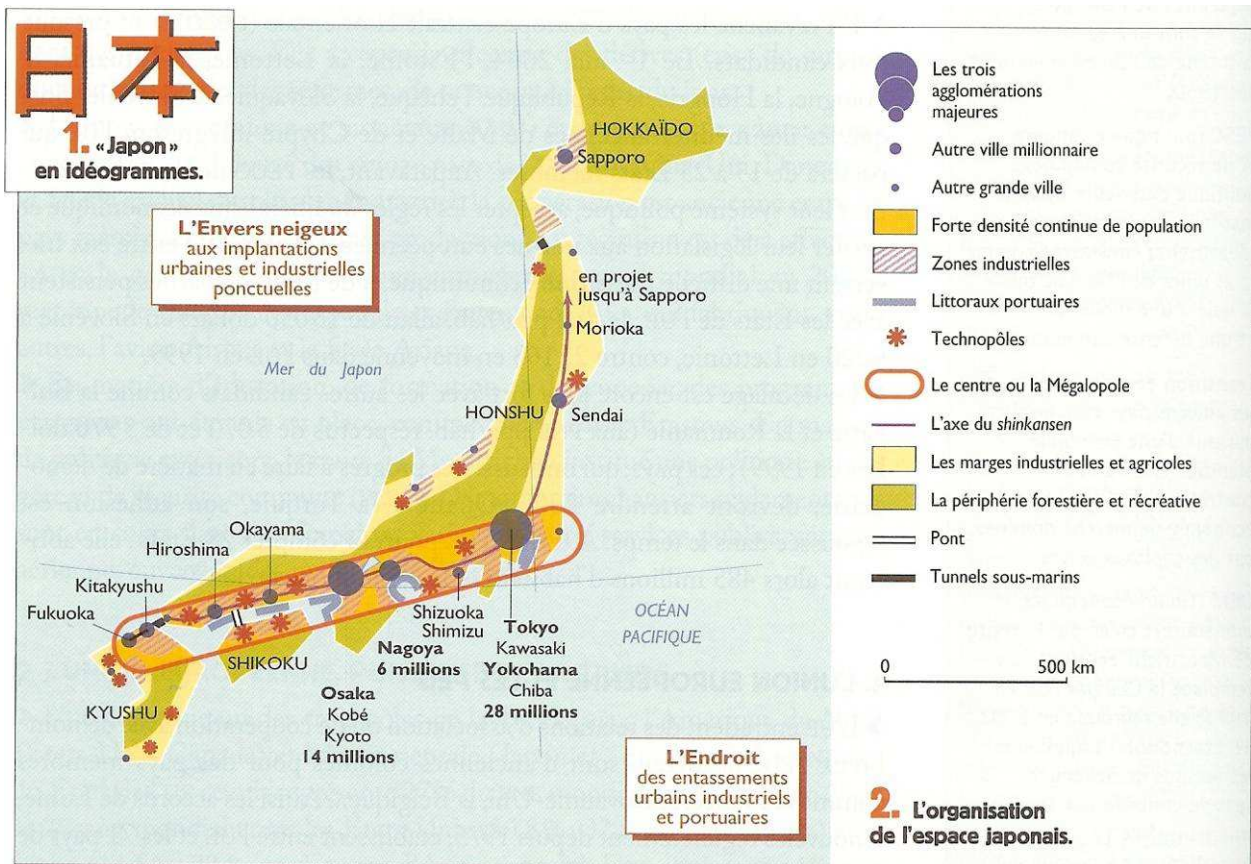
- Quelles contraintes expliquent la configuration de l'espace japonais?
- Quels rapports le Japon entretient-il avec le reste de l'Asie?



I. LE JAPON ET SES HABITANTS

1) Au cœur de l'aire Pacifique, les Japonais vivent dans un milieu difficile. L'archipel japonais étire son territoire montagneux sur environ 3 000 kilomètres du nord au sud, ce qui entraîne de forts contrastes climatiques (plus de dix degrés en moyenne de température).

* La mer est omniprésente, mais le «Japon de l'envers », plus froid et humide, s'oppose au «Japon de l'endroit », mieux exposé au régime des vents de mousson.

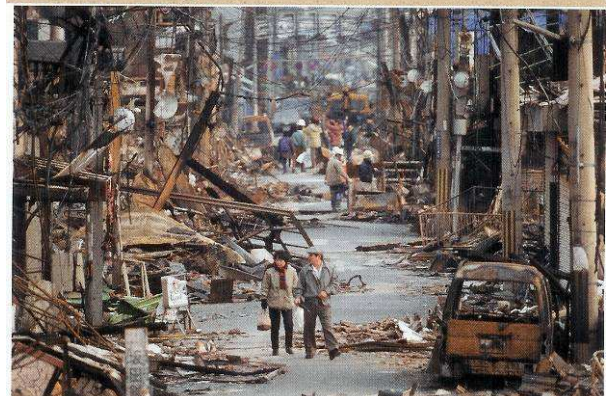


2) Le Japon est cependant instable et vulnérable, car il est à la fois placé à la jointure de **plaques tectoniques** et sur la principale route des typhons.

* Les catastrophes naturelles accompagnent son histoire et sa vie quotidienne : raz de marée, typhons, volcanisme et, surtout, séismes.

Le tremblement de terre de Kobé a fait plusieurs milliers de morts en janvier 1995.

Un séisme en ville : Kôbe, janvier 1995



3) La population japonaise, sur un territoire plus petit que celui de la France, a triplé depuis le début du siècle et, aujourd'hui, plus de 127 millions d'habitants se répartissent très inégalement sur l'archipel.

* Délaissant les montagnes boisées de l'intérieur au profit des petites plaines littorales, ils préfèrent le «Japon de l'endroit», qui concentre l'essentiel de l'activité et les principales villes, au «Japon de l'envers», plus ingrat et moins actif.

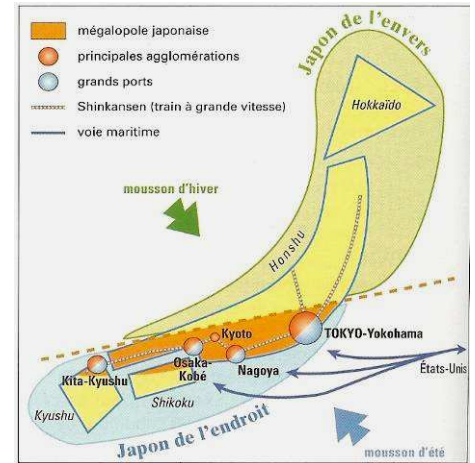
japon.exe

II LA MAÎTRISE DE L'ESPACE

1) L'espace est saturé.

- Dans les petites plaines méridionales, la densité humaine est très forte : l'agriculture y est intensive, proche du jardinage tant les parcelles sont minuscules, et des agglomérations géantes se sont développées autour des activités portuaires : **avec 30 millions d'habitants, Tokyo est la première ville du monde.**

* Ensemble, ces agglomérations forment une chaîne urbaine qui constitue, sur un millier de kilomètres, la **mégalopole.**



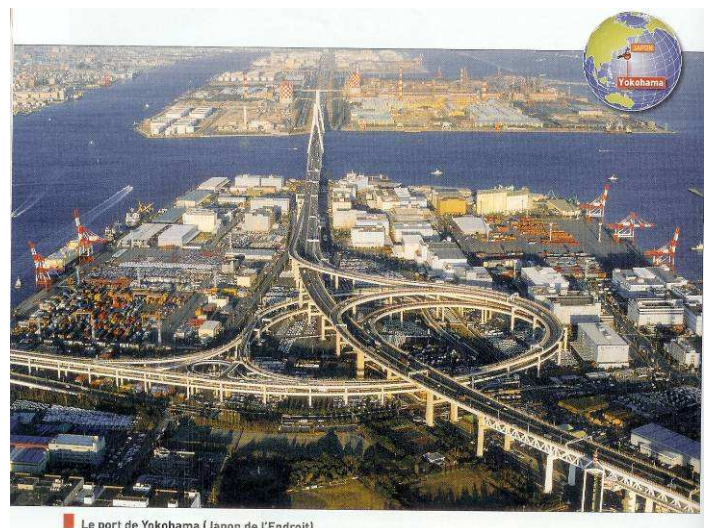
2) De multiples aménagements sont entrepris. Pour ouvrir de nouvelles zones industrielles (baie de Tokyo) ou créer de nouveaux aéroports (Osaka), de nouveaux territoires, ou **terre-pleins, sont gagnés sur la mer.**

* **Les infrastructures adaptées aux transports modernes** sont en place : un train à grande vitesse, le **shinkansen**, relie depuis 1964 la capitale à la deuxième ville, Osaka.

* De puissantes installations portuaires équipent la mégapolopole, de la baie de Tokyo à Kita-Kyushu, en passant par Nagoya, fief de Toyota, et l'ensemble Osaka-Kobé.

3) **De gros investissements** ont également permis de relier entre elles les quatre îles principales de l'archipel:

- au Sud, un pont a été jeté entre Honshu et Kyushu;
- un autre, sautant d'un îlot à l'autre sur 10 km, enjambe la mer intérieure vers Shikoku;
- quant au tunnel sous-marin unissant Hokkaido et Honshu, sur 53 km, il a été inauguré en 1988 après 25 ans de travaux.



III DES PERFORMANCES SPECTACULAIRES

1) **Les entreprises japonaises sont très diversifiées**: la majorité sont de petite taille et travaillent en sous-traitance des grands groupes (Mitsui, Mitsubishi, Sumitomo, etc.).

- Ces derniers rassemblent souvent autour de leur activité industrielle, une banque et une maison de commerce.

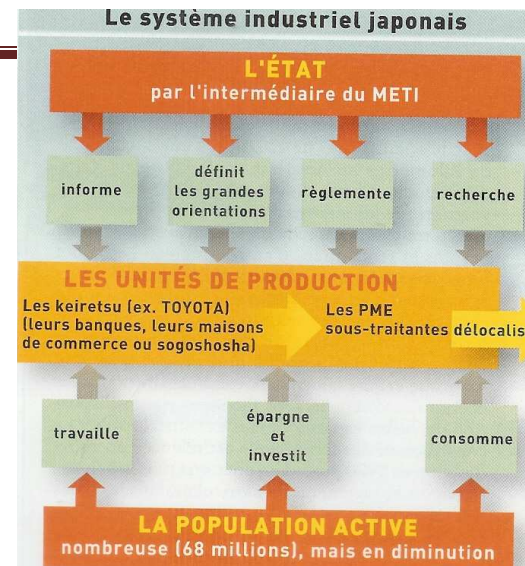
* L'aide de l'État, en particulier **du MITI (ministère du Commerce extérieur et de l'Industrie)** a été déterminante pour imposer l'industrie japonaise sur quelques créneaux.

2) La grande industrie traditionnelle reste importante, même si le Japon laisse à la Corée du Sud la première place mondiale dans la construction navale (38,5 % cependant) et à la Chine dans l'acier (12,1 %).

* Sa chimie lourde apparaît selon les produits dans les premiers rangs mondiaux.

- Il dispute aux États-Unis la première place dans l'industrie automobile.

3) **Cependant, les industries de haute technologie (informatique, robotique, etc.)**, peu gourmandes en matières premières mais à très forte valeur ajoutée, sont aujourd'hui privilégiées par les dirigeants japonais: c'est sur ces créneaux qu'ils cherchent désormais à s'assurer une position dominante.



IV PUISSANCE ET FRAGILITÉ

1) **Le Japon est la troisième puissance commerciale du monde, derrière les États-Unis et l'Allemagne.**

Son dynamisme est lié au commerce international :

- Peu de ressources, le pays a dû importer ses matières premières et exporter pour une valeur au moins identique

* Il vend ses produits industriels - surtout des **biens d'équipement** - dans le monde entier.

* **Ses principaux partenaires sont l'Asie orientale (36,8 % des échanges en 1998), les États-Unis (30,6%) et l'Union européenne (18,4%).**

2) Le Japon dispose ainsi de considérables réserves financières. La Bourse de Tokyo comme les grandes banques japonaises sont aux premiers rangs mondiaux de leur spécialité. Seule la monnaie japonaise, le yen, n'a pas pris une vraie dimension internationale. Cette puissance financière a permis aux entreprises japonaises d'investir dans le monde entier.

* Les **délocalisations** leur permettent de réduire les coûts de production (montage électronique et automobile, en Chine ou en Asie du Sud-Est). Mais la majeure partie des investissements va en Amérique du Nord (44% depuis 1951) et de plus en plus en Europe : cela leur permet notamment de se rapprocher des consommateurs.

1) **Aire Pacifique**: ensemble formé par l'océan Pacifique et ses pays riverains d'Asie orientale, d'Amérique et du Pacifique Sud.

2) **Biens d'équipement**: produits industriels utilisés pour fabriquer d'autres biens (machines-outils, matériels de travaux publics, robots, etc.).

3) **Délocalisation** : déplacement d'une usine ou d'une unité de production vers un pays où, compte tenu du plus faible coût de la main-d'œuvre, les produits fabriqués auront un prix de revient moins élevé et seront plus concurrentiels.

4) **Haute technologie**: expression utilisée pour désigner les productions nécessitant un très haut niveau technologique, en particulier dans l'électronique (industries de l'information et de la communication, surtout).

5) **Récession** : période pendant laquelle la valeur de la production stagne ou même régresse (au contraire de la croissance, qui se traduit, elle, par une augmentation de la production d'un pays).



LE JAPON



0 100 km

Carte offerte par les Éditions ÉDUSCOPE
© HER/ÉDUSCOPE - 1999 / Photocopie autorisée pour une classe



Projection Mercator

Les données humaines et économiques

Les données humaines

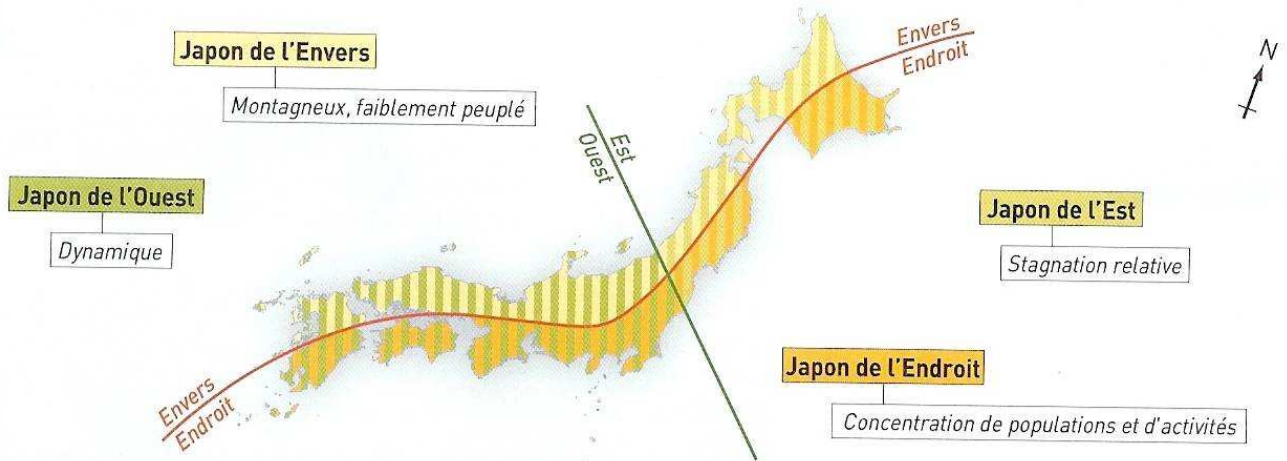
	2004
Population	128 millions
Densité	338 h/km ²
Taux d'urbanisation	79 %
Population de Tokyo	28 millions
Taux de natalité	9 0/100
Taux de mortalité	8 0/100
Taux de mortalité infantile	3 0/100
Espérance de vie	F : 85 ; H : 78
IDH	0,938
Chômage	4,7 %
PIB/hab.	36 692 \$

Les données économiques

	1990	2004	Rang et part mondiale
Riz	13 124	11 400	9 ^e (1,7 %)
Pêche et aquaculture	10 354	5 963	4 ^e (4 %)
Acier	110 339	112 000	2 ^e (11,5 %)
Automobiles	13 487	10 511	2 ^e (16,6 %)
Caoutchouc synthétique	1 426	1 577	2 ^e (14 %)
Électricité (millions de kWh)	857 300	919 926	3 ^e (5,6 %)

En milliers de tonnes, sauf indications contraires

Des faits et des hommes



Le système industriel japonais



La valorisation de la production

