

S1-Le modèle démocratiqueFEI

Notions clés

- 1) Démocratie
- 2) Etat
- 3) Monarchie parlementaire
- 4) République
- 5) Suffrage universel

Pour améliorer la vie en société, les hommes ont, *depuis le XVIIIème siècle, inventé la démocratie libérale, fondée sur les idées de liberté et d'égalité.*

- Le modèle de la société démocratique est à défendre, car il est *minoritaire au sein des 191 Etats de l'ONU.*



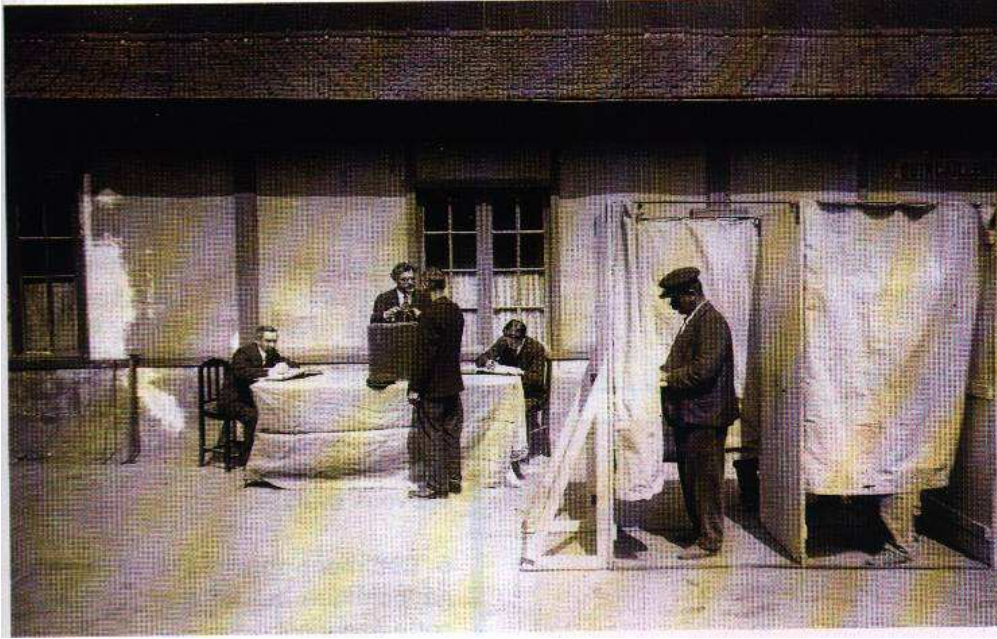
Doc.1 Façade de la mairie d'Irancy en Bourgogne

Doc.2 Carte électorale (2002)



Doc.3
Affiche électorale
(élections
législatives de
2002)

S1-Le modèle démocratiqueFEI



Doc.4

Cabinet d'isolement en 1913

8) Comment appelle-t-on aujourd'hui la « Cabine d'isolement » de 1913 ?

9) Qu'est-ce qui est garanti par l'utilisation de celle-ci ?

10) Racontez le trajet d'un électeur depuis son entrée jusqu'à sa sortie du bureau de vote.



Doc.5 *La chambre des communes du Parlement anglais*

11) Comment appelle-t-on les hommes politiques élus à la Chambre des Communes au Royaume-Uni (ou à l'Assemblée Nationale en France) ?

12) Quelle est leur fonction par rapport aux électeurs ?

13) Quel est leur rôle par rapport à la loi ?

14) Recherchez quels sont les élus de votre département à l'Assemblée nationale (noms, partis).

18

LA DÉMOCRATIE : UN IDÉAL À PARTAGER ET À CONSTRUIRE

Depuis qu'il existe des communautés organisées (tribus, cités, royaumes), le pouvoir politique s'est imposé pour les protéger, les organiser et faire évoluer les lois. Longtemps, ceux qui détenaient le pouvoir politique ont prétendu l'exercer par la grâce divine. Pourtant le modèle démocratique est bien ancien.

1 QU'EST-CE QUE LA DÉMOCRATIE ?

Doc 1 Athènes, v^e siècle avant J.-C.

À Athènes, au v^e siècle avant notre ère, les citoyens*, environ 20 000, représentent un dixième de la population (femmes, esclaves et étrangers ne sont pas représentés). L'ambiance est chaude sur l'Agora, la grand-place des débats qui peut accueillir 6 000 citoyens. Chacun, riche ou pauvre, a le droit de « s'avancer au milieu » de l'assemblée (c'est la formule rituelle) pour donner son avis.

* Ceux qui jouissaient du droit de cité.

Doc 2 L'Assemblée nationale, aujourd'hui



	Doc. 1	Doc. 2
1 ■ Qui débat ?	> _____	> _____
2 ■ Est-ce qu'il s'agit de tous les citoyens ?	> _____	> _____
3 ■ Si non, qui les représente ?	> _____	> _____
Quand le groupe [citoyens, élèves, salariés...] négocie directement avec le pouvoir qui a autorité sur lui, on parle de démocratie directe ; c'est le cas décrit dans le document : _____ Quand le groupe est trop nombreux, il choisit des élus [députés, délégués...] qui le représentent. On parle de démocratie représentative ; c'est le cas montré par le document : _____		
4 ■ Proposez une définition générale de la démocratie.	> _____	> _____

Doc 3 « L'homme est né libre »

Rousseau* (1712-1778) déclare en 1764 : « L'homme est né libre [...] Renoncer à sa liberté, c'est renoncer à sa qualité d'homme. La liberté est un droit naturel, et cette liberté ne peut être garantie que par la création d'un pacte démocratique; la souveraineté populaire, la seule qui soit vraiment légitime, trouverait alors sa libre expression. »

* Rousseau est un philosophe qui vivait sous le règne du roi Louis XV.

5 ■ [Doc. 3] Sous quel régime politique vivait Rousseau ? _____

6 ■ Qui détenait tous les pouvoirs ? _____

7 ■ « La liberté est un droit naturel. » Par quel moyen cette liberté peut-elle être garantie ? _____

8 ■ Selon Rousseau, qui doit légitimement détenir le pouvoir ? Soulignez l'expression qui le montre.

2 LES PRINCIPES DE LA DÉMOCRATIE

9 ■ La démocratie défend des valeurs fondamentales et les a inscrites dans de nombreux textes de loi. De ce fait, elle est présentée dans notre vie quotidienne. Illustrez chacune des idées de la deuxième colonne du tableau ci-dessous par un exemple concret.

Valeur	Idées ou notions	Exemples
Liberté	<ul style="list-style-type: none"> • Liberté individuelle • Liberté d'expression • Liberté d'opinion • Liberté syndicale • Liberté d'entreprendre 	> Je peux partir en vacances où je veux. > > > >
Égalité	<ul style="list-style-type: none"> • L'État protège tous les citoyens. • La loi est la même pour tous. • Tous les citoyens ont accès à l'instruction. 	> > >
Séparation des pouvoirs	<ul style="list-style-type: none"> • Le législatif fait les lois. • L'exécutif les applique. • Le judiciaire punit les contrevenants. 	> > >
Participation	<ul style="list-style-type: none"> • à la vie politique du pays • à la sauvegarde de l'environnement • à la vie de son quartier, de son école 	> > >

3 LA DÉMOCRATIE, ATTENTION FRAGILE

Doc 3

Un père discute avec sa fille à propos du respect des lois

– Parlons de la loi
 – Laquelle ?
 – Il n'y en a que deux. La loi de l'État et la loi de la jungle. La loi pour tous ou la loi de la rue. Quand c'est le plus gros qui détrouse le plus petit.
 – La loi de l'État est la même pour tous mais je ne suis pas tout le monde. Elle sera bonne pour les autres, mais je suis un cas à part.
 – Je te comprends fort bien, parce que moi non plus je n'ai pas envie de payer mes impôts ni de m'arrêter à un feu rouge quand je ne vois aucune voiture. Le problème, c'est que si tout le monde se fiait à son premier mouvement, il y aurait deux fois plus de morts sur la route. Et si tout le monde s'arrangeait pour ne pas payer ses impôts, il n'y aurait plus de gendarmes du tout, ni de lycée, ni d'hôpitaux, ni d'éboueurs, ni d'éclairage public [...].

D'après *La République expliquée à ma fille*, R. Debray, © Éd. du Seuil, 1998.

10 ■ Comment définir la « loi de la jungle » ?

11 ■ Quelle est parfois l'attitude des citoyens face à la loi ?

12 ■ Donnez un exemple de loi que l'on ne respecte pas toujours.

13 ■ Que faudrait-il faire pour que la loi soit toujours respectée par tous ? Punir ou expliquer à quoi elle sert ? Justifiez votre réponse.

BILAN

Complétez la phrase suivante avec les mots : tous / démocratie / respecte / danger.

Dans les États démocratiques, la loi est la même pour _____. Quand on ne la _____ pas, la _____ est en _____.



DES ASSOCIATIONS QUI CONSTRUISENT LA DÉMOCRATIE

Doc 1 Médecins du monde



Doc 2 Des médecins bénévoles

Pour marquer la journée mondiale contre la misère, les bénévoles de Médecins du monde distribueront un tract qui rappelle qu'aujourd'hui 86 000 personnes sont encore à la rue et 2 millions vivent dans des logements insalubres en France. « Pas logé, mal logé, la

santé est ruinée », souligne le slogan pour dire que l'association se bat aussi pour le droit au logement. Tous les jours les bénévoles côtoient la pauvreté et soignent gratuitement ses conséquences sur la santé physique et morale.

D'après *L'Est Républicain*, 16 octobre 2002.

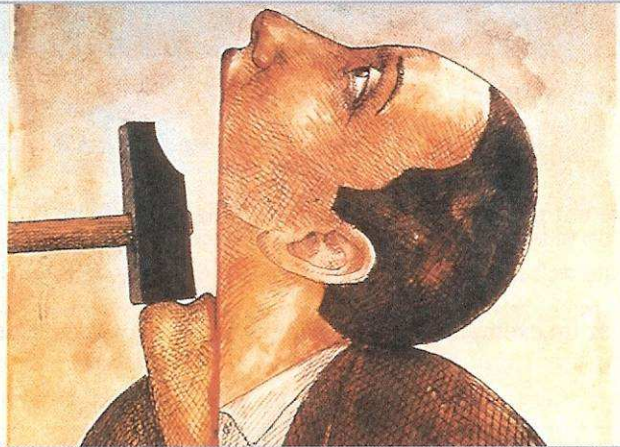
1 ■ (Doc. 1 et 2) Quel est le premier objectif de Médecins du monde ?

2 ■ (Doc. 1 et 2) Que font-ils en plus ?

3 ■ (Doc. 2) Comment comprenez-vous le slogan : « Pas logé, mal logé, la santé est ruinée » ?

4 ■ (Doc. 1) Que représente le logo de l'association ? Que symbolise-t-il ?

Doc 3 Une association sans frontières



Roland Topor.

Fondé en 1961, Prix Nobel de la paix en 1977, le mouvement Amnesty International compte aujourd'hui 1 million de membres dans le monde. Son objectif est la protection internationale des droits humains.

6 ■ (Doc. 3) Décrivez ce dessin.

7 ■ Que symbolise le marteau ?

8 ■ Sur quels faits l'auteur du dessin veut-il attirer l'attention ?

9 ■ Imaginez une phrase courte ou un slogan qui illustrerait ce dessin.

10 ■ (Doc. 1, 2 et 3) Ces associations travaillent pour défendre les droits de l'homme. Complétez le tableau en choisissant, parmi les trois documents proposés, celui qui correspond à chacun des articles de la Déclaration des droits de l'homme.

Art. 2 • Nul ne sera soumis à la torture, ni à des peines ni à des traitements cruels. Doc : _____.	Art. 1 • Tous les hommes naissent libres et égaux en dignité et en droits. Doc : _____.
Art. 19 • Tout individu a le droit à la liberté d'opinion ou d'expression. Doc : _____.	Art. 25 • Toute personne a droit à un niveau de vie suffisant pour assurer sa santé, son bien-être et ceux de sa famille. Doc : _____.

VERS L'EXAMEN



RETEENIR

- Les valeurs de la démocratie sont anciennes, mais elles ont été bafouées au cours de l'Histoire. Ses principes sont réaffirmés par les philosophes des Lumières (XVIII^e siècle) et se sont diffusés dans le monde.
- Un pays démocratique est un pays où le pouvoir appartient au peuple et non à un homme particulier et où l'organisation des pouvoirs est faite pour le bien de tous et non d'un seul.
- Mais la démocratie, c'est aussi un mode de vie dans lequel on respecte certaines valeurs données par la Constitution ou la Déclaration des droits de l'homme : respect des libertés, solidarité, égalité devant la loi, participation à la vie sociale...



S'ENTRAÎNER

EXERCICE 1

1 Reliez chaque article du règlement intérieur d'un lycée à l'article de la Déclaration des droits de l'homme qu'il illustre en reportant dans le cadre la lettre correspondante.

Articles de la Déclaration des droits de l'homme (1948)	Articles d'un règlement intérieur de lycée
Article 26.2 • L'éducation doit favoriser la compréhension, la tolérance et l'amitié [...]. <input type="checkbox"/>	A. À tous s'impose la protection contre les agressions physiques et morales. Chacun a le devoir de n'user d'aucune violence et d'en réprouver l'usage.
Article 2 • Chacun peut se prévaloir de tous les droits et de toutes les libertés sans distinction [...] de race, de couleur, de sexe, de langue, de religion. <input type="checkbox"/>	B. L'usage des baladeurs et des téléphones portables est interdit.
Article 5 • Nul ne sera soumis à la torture ni à des peines ou traitements cruels inhumains et dégradants. <input type="checkbox"/>	C. L'élève a le devoir de rester poli dans ses relations avec ses camarades et le personnel de l'établissement.
Article 4 (1789) • La liberté consiste à pouvoir faire tout ce qui ne nuit pas à autrui. <input type="checkbox"/>	D. Le service public d'éducation repose sur certains principes et valeurs dont la gratuité de l'enseignement.
Article 26 • Toute personne a droit à l'éducation. Elle doit être gratuite. <input type="checkbox"/>	E. À tous s'impose le respect de la laïcité et de la neutralité politique et religieuse.

EXERCICE 2

• Améliorez vos conditions de vie

Le CVL* est le lieu où sont débattues toutes les questions concrètes qui jalonnent la vie de votre établissement. Il s'agit de mieux prendre en compte vos attentes afin d'améliorer vos conditions de vie.

Les 15 et 17 octobre 2002, vous élirez vos représentants. Peut-être même y serez-vous candidat(e) au service de vos camarades.

* Conseil de la vie lycéenne.

Extrait d'une brochure publiée par l'Éducation nationale.

1 Vous êtes candidat au CVL. Pourquoi vous présentez-vous ?

2 Par quels arguments allez-vous convaincre les autres de voter pour vous ?

- ---
- ---
- ---