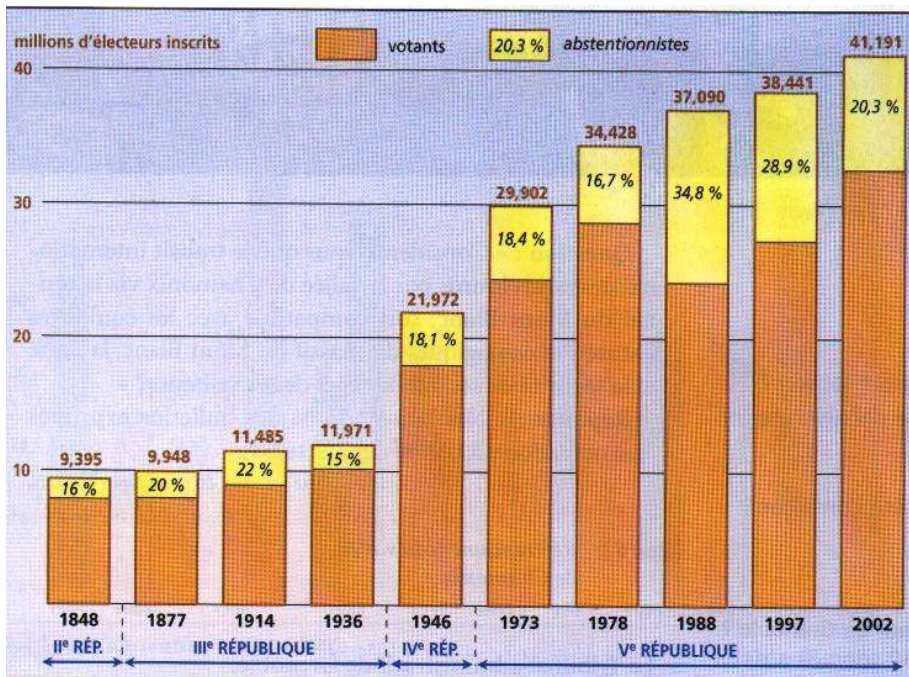


S4-Conquête Dt Vote fce

La conquête du droit de vote pour tous s'est effectuée sur une longue période (1848-1974).

Aujourd'hui, on discute à propos de la participation à certaines élections des ressortissants d'autres pays vivant en France.



Doc.1 Evolution de l'électorat en France de 1848 à 2002

- 1) Combien recensez-vous d'électeurs inscrits en 1848 ? en 2002 ?
 - Dites quelle est l'évolution générale de l'électorat français de 1848 à 2002.
 - Repérez les véritables ruptures (moment où le nombre d'électeurs augmente plus rapidement).
 - Justifiez-les. (Aidez-vous des documents suivants).

Doc.2

- 2) Donnez les conditions de vote mises en place en 1848.
 - Déduisez la situation avant 1848.

Mon Cher Maire,

Vous recevrez sous peu, directement de M. Joliot, des professions de foi en placards et en circulaires.

Je vous prie de bien vouloir faire afficher immédiatement les placards par les soins de votre garde, ou de toute autre manière qui vous conviendra mieux. Les circulaires devront être distribuées à tous les électeurs individuellement. Je vous enverrai, très prochainement, des grandes affiches sur papier blanc indiquant la candidature de M.Joliot, député sortant. Il conviendra de les mettre, autant que possible, à côté des professions de foi de M. Joliot [...].

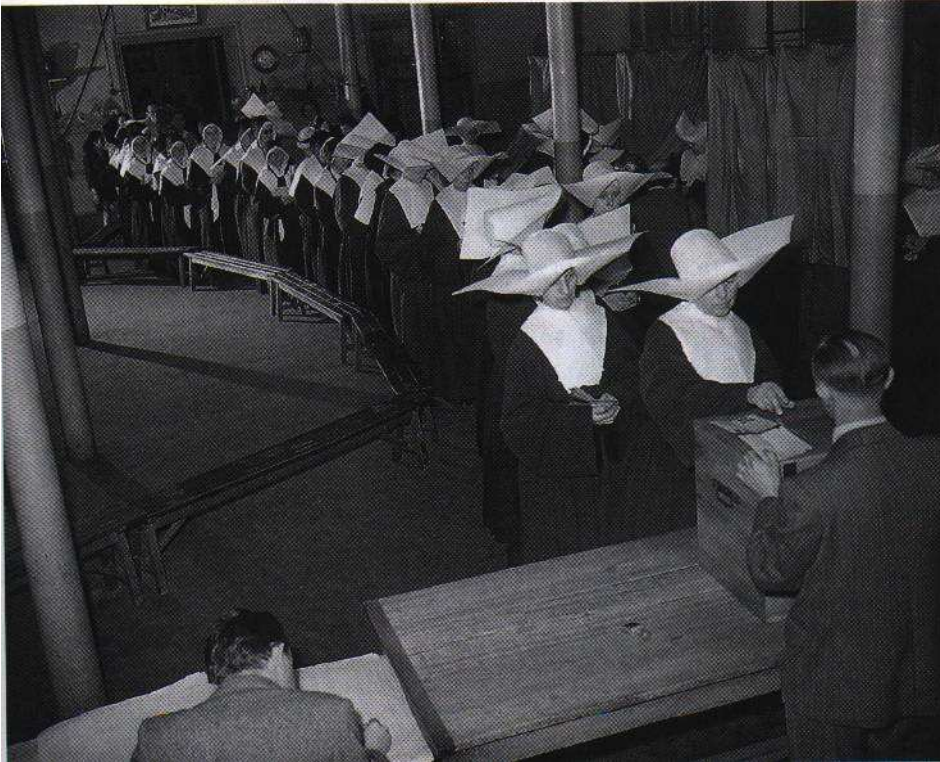
Ne négligez rien mon cher Maire, pour assurer un bon résultat dans votre commune.

Circulaire confidentielle du sous-préfet aux maires, 8 mai 1869.

Doc.3 La candidature officielle

- 3) Qui est l'auteur du texte ?
 - A qui s'adresse-t-il ?
 - Dans quel but ?
 - Sous quel régime ?
 - L'égalité des candidats face au suffrage universel vous paraît-elle respectée ? Pourquoi ?

S4-Conquête Dt Vote fce



Doc.4 Elections municipales d'avril 1945 : le premier vote des femmes.

4) Dites qui vient élargir l'électorat.
- Donnez deux arguments en faveur de ce nouvel électorat (Pensez au contexte de l'époque)

Doc.5 Loi du 5 juillet 1974 (extraits)

Fixation à dix-huit ans l'âge de la majorité

Article premier

Les articles 388 et 488, premier alinéa, du Code Civil sont modifiés ainsi qu'il suit :

« **Art.388**- Le mineur est l'individu de l'un ou de l'autre sexe qui n'a point encore l'âge de dix-huit ans accomplis. »

« **Art.488, 1^{er} alinéa** – la majorité est fixée à dix-huit ans accomplis ; à cet âge, on est capable de tous les actes de la vie civile. »

Art.2

L'article L2 du Code électoral est remplacé par les dispositions suivantes :

« **Art.L2** – Sont électeurs les françaises et les Français, âgés de dix-huit ans accomplis, jouissant de leurs droit civils et politiques et n'étant dans aucun cas d'incapacité prévu par la loi. »

Art.3

L'article L3 du Code électoral est abrogé.

5) Qu'est-ce que la majorité civile ?

- Donnez le nouvel âge de celle-ci.
- Sous quel président a eu lieu cette réforme ?

S4-Conquête Dt Vote fce



Doc.6 Affiche en faveur du vote (2001)

6) A qui s'adresse cette affiche ?
- Justifiez son existence par une information contenue dans le *document 1*.

Rédigez

Dans un court texte, retracez les grandes étapes de la mise en place du suffrage universel en France. Pour illustrer votre propos, utilisez les informations contenues dans la double page.

L'ABSTENTION, UN DANGER POUR LA DÉMOCRATIE

L'abstention, qui est l'acte de ne pas voter aux élections, est un comportement qui nuit à la démocratie.

1 L'ABSTENTION AUX ÉLECTIONS SOUS LA 1^È RÉPUBLIQUE ?

Doc 1

Taux d'abstention en % (2^e tour)

Dates	Élections présidentielles					Élections municipales					
	1974	1981	1988	1995	2002	1971	1977	1983	1989	1995	2001
2 ^e tour	12,7	14,1	15,9	20,3	20,3	26,4	22,4	20,3	26,9	30	32,7

Taux d'abstention aux référendums depuis 1958

Dates	04/1972	11/1988	09/1992	09/2000
Résultats	39,5	63	30,3	69,3

1 ■ Afin d'analyser plus facilement ces chiffres, représentez-les sous la forme d'un diagramme en suivant le modèle donné. Accompagnez vos graphiques d'un titre.

Taux d'abstention, en %

1974 1981 1988 1995 2002

Taux d'abstention, en %

1971 1977 1983 1989 1995 2002

Taux d'abstention, en %

10/1972 11/1988 09/1992 09/2000

- 2 ■ Quelle évolution générale constatez-vous ? _____
- 3 ■ Qu'est-ce qu'un référendum ? _____
- 4 ■ Quelle élection connaît la plus forte abstention ? À votre avis pourquoi ? _____
- 5 ■ Quelle élection connaît la plus forte participation ? À votre avis pourquoi ? _____

2 LES ENJEUX DE L'ABSTENTION

Doc 2



Extrait du dessin de Plantu, L'Express, 5 octobre 2000.

7 ■ De quel genre de dessin s'agit-il ? _____

8 ■ Qui sont les deux personnages représentés sur ce dessin ? Décrivez-les. _____

9 ■ Que symbolise le personnage féminin ? (Entourez les éléments qui vous ont permis de répondre.) _____

10 ■ Quel est le but du personnage masculin ? _____

11 ■ D'après ce dessin, les relations entre le peuple et la politiques sont-elles :

plutôt bonnes plutôt mauvaises ?

Doc 3 Micro-trottoir

« Je ne comprends rien à la politique. »

« Droite ou gauche, ils sont tous pareils. »

« La démocratie est en danger. »

« Voter ne sert à rien, les hommes politiques ne tiennent pas leurs promesses. »

« Le monde politique est coupé des réalités et des préoccupations des gens. »

« L'abstention favorise la montée des partis extrémistes. »

12 ■ (Doc. 3) Classez ces témoignages et avis en deux catégories : coloriez en bleu les causes de l'abstention et en rouge les conséquences.

Doc 4 Chez nos voisins

DÉFENSE DE S'ABSTENIR AU LUXEMBOURG

Le grand-duché a voté à 90 % pour L'Union européenne. Aller aux urnes y est une obligation.

[...] S'abstenir est un luxe qui peut valoir ici une amende de 160 FF et pour les récidivistes jusqu'à deux jours de prison!

L'Est Républicain, 13 juin 1994.

13 ■ (Doc. 4) Quelle solution a trouvé le Luxembourg pour lutter contre l'abstention ? _____

14 ■ Est-elle efficace ? _____

15 ■ Donnez votre avis : faut-il sanctionner les abstentionnistes ? Justifiez votre réponse. _____

BILAN

Depuis quelques années, l'abstention connaît une forte _____ qui suscite un débat autour de la démocratie et du fonctionnement des institutions de la République.



Doc 1 Campagne contre l'abstention, déc. 2001



NE PAS VOTER, C'EST LAISSER LES AUTRES DÉCIDER À VOTRE PLACE

INSCRIVEZ-VOUS SUR LES LISTES ÉLECTORALES AVANT LE 31 DÉCEMBRE

ci dem
www.cidem.org

www.cidem.org

Doc 2 Campagne contre l'abstention, déc. 2002



1 ■ Quel est le but des ces deux affiches ?

2 ■ Comment le dessin ou la photo explique-t-il le slogan ?

Affiche 1

Affiche 2

3 ■ À quelle tranche d'âge ces affiches s'adressent-elles ? Est-ce la même pour les documents 1 et 2 ?

4 ■ Laquelle des deux affiches vous paraît la plus convaincante ? Pourquoi ?

Doc 3 La liberté de ne pas choisir

Aurélié, si tu votes blanc, tu choisis effectivement de ne pas choisir. Tu choisis de ne pas avoir d'élu et c'est notre droit à tous. Je n'ai pas trouvé un seul homme politique qui ait un quart de mes idées. Alors je ne vois pas pourquoi je devrais voter pour quelqu'un si je ne trouve personne.

Julien

Le vote blanc consiste à mettre un bulletin blanc dans l'urne. Au dépouillement, ce bulletin sera comptabilisé avec les votes nuls.

Phosphore, Bayard Jeunesse, 2002.

5 ■ (Doc. 3) Vous répondez à l'auteur de ce courrier en essayant de le convaincre qu'il est important de voter lors des élections.

VERS L'EXAMEN



RETEENIR

- Depuis 25 ans, l'abstention connaît une forte augmentation à toutes les élections.
- Ce phénomène est inquiétant, car il met la démocratie en danger : les citoyens ne participent plus à la prise de décision de lois qui les concernent.
- Voter est un devoir civique. L'État et des associations de citoyens se mobilisent pour le rappeler à chaque élection.



RÉALISER UN DOSSIER

J'EXERCE MON DROIT DE VOTE

1 POUR DÉBUTER

1 ■ Recherchez dans un manuel d'instruction civique, dans une encyclopédie ou sur Internet, les différentes élections auxquelles un citoyen est invité à participer.

2 ■ Présentez le résultat de vos recherches sous forme d'un tableau à double entrée comprenant, pour chaque « Type d'élection » (1^{re} col.) ; les rubriques suivants : « Qui élit-on ? » (2^e col.) ; « Rôle de l'élu » (3^e col.) ; « Pour combien de temps est-il élu ? » (4^e col.).

« A voté ! »



2 POUR CHOISIR DES PISTES

1. LA CAMPAGNE ÉLECTORALE

Tracts distribués par les candidats. Dans les manuels scolaires, modèles d'affiches électorales.

2. LE BUREAU DE VOTE

À partir de renseignements trouvés sur Internet (www.Interieur.gouv.fr), schématisez l'intérieur d'un bureau de vote.

3. LES RÉSULTATS DU VOTE

Dans les journaux archivés dans votre CDI ou sur Internet, résultats des élections législatives de juin 2002. Représentez-les sous forme de diagramme circulaire.

- Combien de semaines avant les élections commence-t-elle ?
- Quelles formes prend-elle ? (3 minimum) ; ex. : les meetings des candidats. Quel est son but ?
- Quels sont ses points positifs, négatifs ?
- Dans quels lieux peut-il se trouver ? Quels sont les éléments obligatoires que l'on doit y trouver ? À quoi servent-ils ?
- Combien de personnes doivent être présentes pour surveiller le vote ?
- Comment appelle-t-on le fait de compter les différents bulletins à la fin du vote ? Qui accomplit cette action ?
- Consignez les résultats trouvés sous forme de tableau (parti politique, pourcentage des voix obtenues, nombre de députés à l'Assemblée nationale).
- Quel parti politique obtient le plus de voix ? Quel parti politique obtient le plus de sièges ? Quel parti obtient des voix mais aucun siège ?
- Que pouvez-vous en conclure sur le mode de répartition des sièges ?

3 POUR CONCLURE

Montrez en quoi l'exercice du droit de vote est un élément essentiel de la démocratie.