

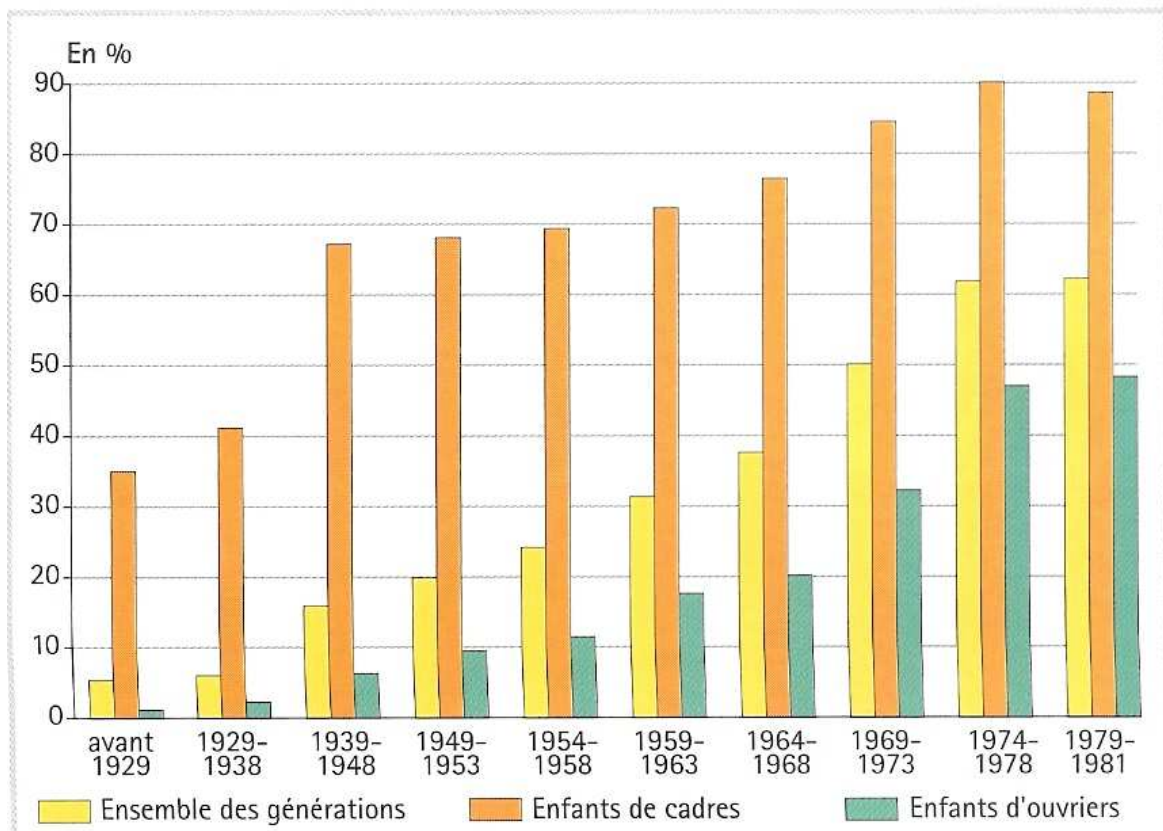


## Chapitre 5 - L'école et la société française depuis 1850

Quelle est la place de l'École dans la société?

En quoi en reflète-t-elle ses mutations ?

- Depuis le XIXe siècle, l'État a fait de l'école la base du projet démocratique et de la diffusion des idées des Lumières.
- L'État a voulu lancer un formidable mouvement de scolarisation de la population et a mis progressivement en place un système éducatif unifié.
- L'École tente d'assurer l'égalité des chances tout en s'adaptant aux besoins économiques du pays.



## 2-S9Ecole1850FProf



### I - L'école de la république (1850-1945)

1) À partir de 1850, l'État **entreprend un vaste effort de scolarisation de la population**

dont la loi fixe le cadre :

- enseignement primaire gratuit, laïque et obligatoire de 6 à 13 ans (lois Ferry, 1881-1882),
- construction d'écoles communales,
- formation des maîtres, programmes et diplômes nationaux.



\* L'État impose la laïcité mais reconnaît la liberté scolaire : les écoles privées, souvent religieuses, persistent.

2) Les missions de l'école reposent sur un projet de société liant école, démocratie et progrès. **L'instruction du peuple est une condition nécessaire à l'exercice de la citoyenneté et à la construction d'une communauté nationale soudée autour des valeurs républicaines :**



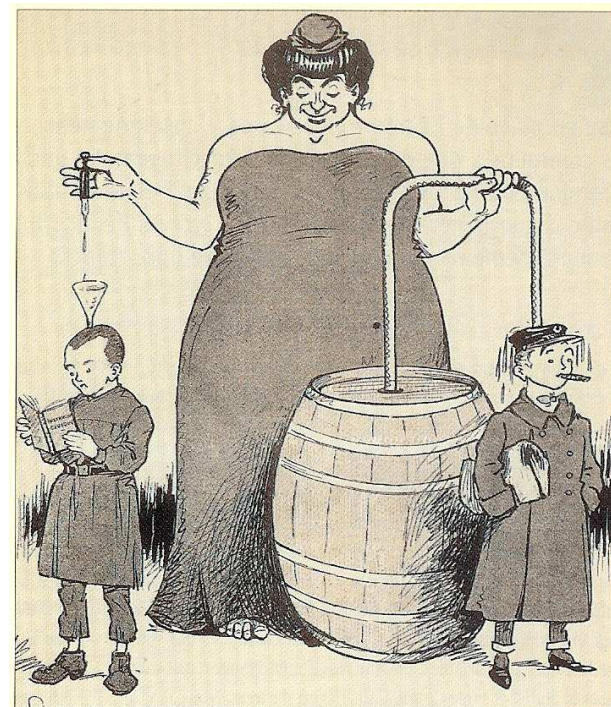
5 Les premières écoles maternelles créées en 1881 et intégrées à l'école primaire accueillent en 1914 environ un enfant sur quatre.

- diffusion d'un savoir utilitaire (lire, écrire, compter),
- développement du patriotisme (histoire et géographie),
- éducation à la morale (qui remplace le catéchisme) et à l'hygiène.

3) En 1900, presque tous les enfants sont scolarisés et un nombre croissant accède au C.E.P. (dans le département de la Somme, par exemple, un élève sur cinq en 1882, un sur trois en 1905, un sur deux en 1935).

\* **Cependant, l'école reproduit les inégalités de la société :**

la scolarisation des garçons précède celle des filles; l'instruction est cloisonnée en une filière primaire pour le peuple (une minorité accède au primaire supérieur qui débouche sur des emplois dans le commerce et l'administration) et une filière secondaire payante pour la bourgeoisie (avec instruction primaire dans les « petites classes » du lycée) couronnée par le baccalauréat qui ouvre l'accès à l'université.





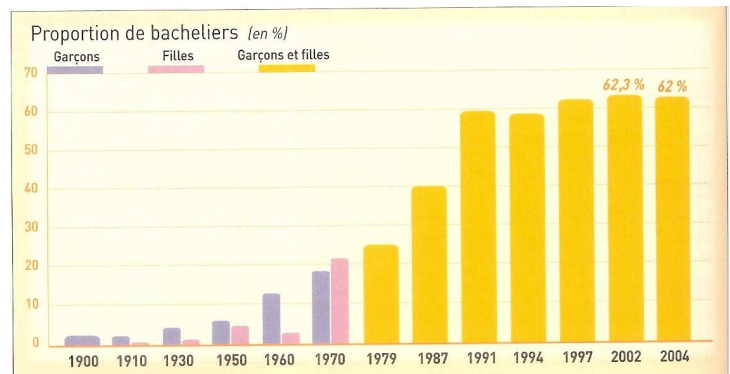
## II. De nouveaux défis pour l'école : massification et démocratisation

1) Pour répondre à la demande sociale (développement des classes moyennes, aspiration à la **promotion** sociale) et à l'essor économique (élévation du niveau de formation), l'État conduit **une politique volontariste de réformes qui veut adapter l'école aux changements de la société.**

2) **L'essor démographique et l'allongement de la scolarité (de 13 à 16 ans) entraînent une massification rapide des flux d'élèves** dans l'enseignement secondaire puis supérieur (augmentation de 66 % des effectifs scolarisés au collège entre 1959 et 1963). Le budget de l'Éducation nationale augmente pour financer le recrutement de nombreux enseignants et la construction des établissements secondaires qui s'implantent hors des centres-villes.

3) **Le projet de démocratisation de l'enseignement passe par l'instauration d'une école unique où tous les élèves reçoivent le même enseignement. La réforme Haby (1975) met en place un collège accueillant tous les élèves issus du**

**primaire.** Les élèves sont ensuite orientés vers une des trois filières du lycée. **L'objectif de porter 80% d'une classe d'âge au niveau baccalauréat (1985)** ouvre encore davantage les portes du lycée (le taux d'accès d'une classe d'âge en terminale passe de 36 % en 1985 à 60 % en 1991).



## III. L'enseignement professionnel

1) À la Libération, dans un **contexte de pénurie de main-d'œuvre**, l'État décide de scolariser une **formation professionnelle jusque-là impulsée par le patronat.** Les C.A. qui préparent au C.A.P., forment l'élite ouvrière. Ils accueillent, après examen d'entrée, des jeunes issus du primaire qui reçoivent une formation générale et professionnelle.

2) Cet enseignement s'adapte aux évolutions économiques en créant de **nouveaux diplômes (B.E.P.)** et de **nouvelles spécialités (tertiarisation).** Le succès de cette filière, pourtant sélective, est **rapide** (effectifs multipliés par 4,3 de 1944 à 1963 alors que ceux du secondaire triplent de 1949 à 1963).



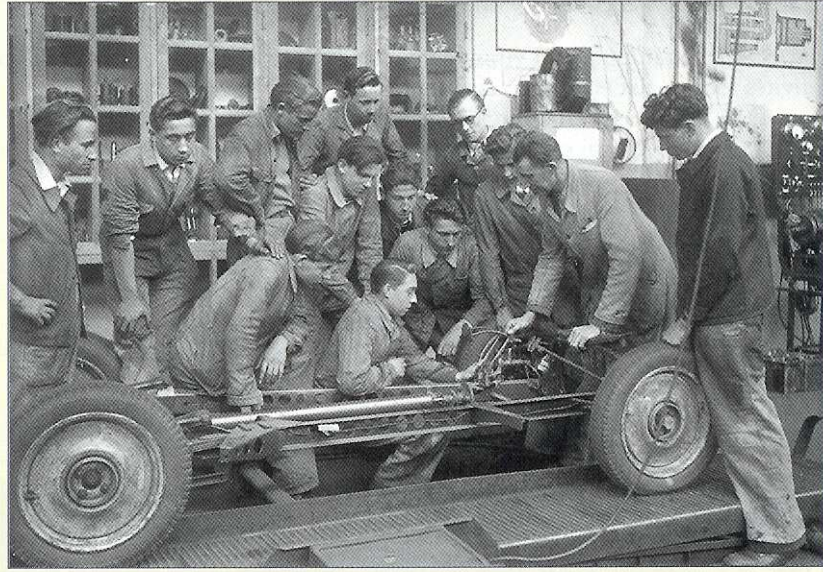
## 2-S9Ecole1850FProf



3) Dans les années 1960-1980, les réformes du système éducatif et la **massification des effectifs transforment l'enseignement professionnel:**

- l'examen d'entrée est supprimé en 1968,  
- le public change, les C.E.T. (puis L.E.P. ) reçoivent des élèves encore soumis à l'obligation scolaire que le collège n'accueille pas.

- Les flux augmentent rapidement au moment même où l'accès à l'emploi se dégrade.



4) En 1985, la création du baccalauréat professionnel rattache clairement l'enseignement professionnel au 2e cycle du secondaire et renforce la relation école-entreprise (P.F.E.). **Le lycée professionnel scolarise désormais la moitié d'une classe d'âge.**

### IV. L'ÉCOLE AUJOURD'HUI : ENJEUX ET DÉBATS

1) La part de l'enseignement privé s'est progressivement réduite (50% des effectifs du collège en 1940 pour 21 % en 1990) cependant la querelle scolaire se ravive parfois (manifestations de 1984 et 1994).

\* **Toujours objet de débat, la laïcité est confrontée à de nouvelles situations** (affaire du foulard, loi de 2004 sur le port de signes religieux à l'école...).

2) **L'âge moyen de fin d'études passe entre 1935 et 1995 de 14,5 ans à 21 ans.** Cependant, près de 10 % d'une classe d'âge sort chaque année du système scolaire sans diplôme).

2) **L'égalité des chances est un objectif que l'école peine à atteindre :**

- les disparités géographiques entre établissements,

- les inégalités sociales (un enfant de cadre supérieur a dix fois moins de risque qu'un enfant d'ouvrier de quitter l'école sans qualification; **l'intégration** par l'école fonctionne mal.

1) **BEP** : Brevet d'études professionnelles.

2) **CA** : Centre d'apprentissage,

3) **CAP** : Certificat d'aptitude professionnelle.

4) **CEP** : Certificat d'études primaire qui récompensait les meilleurs élèves de l'école laïque.

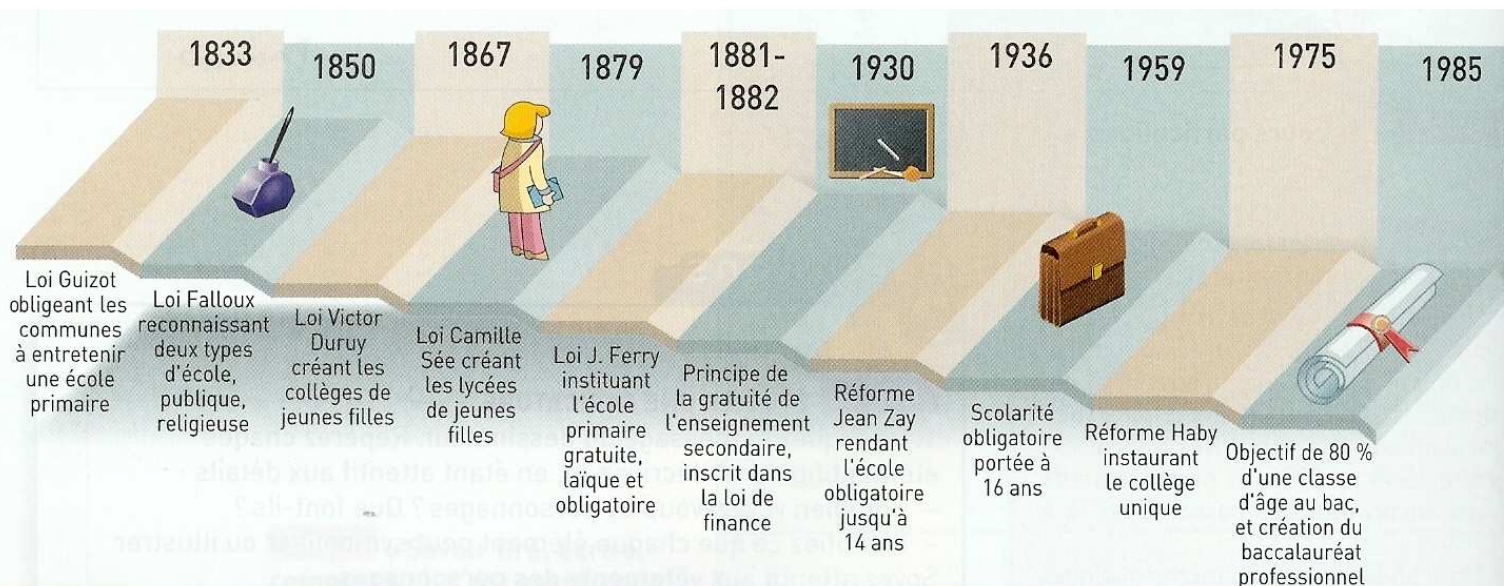
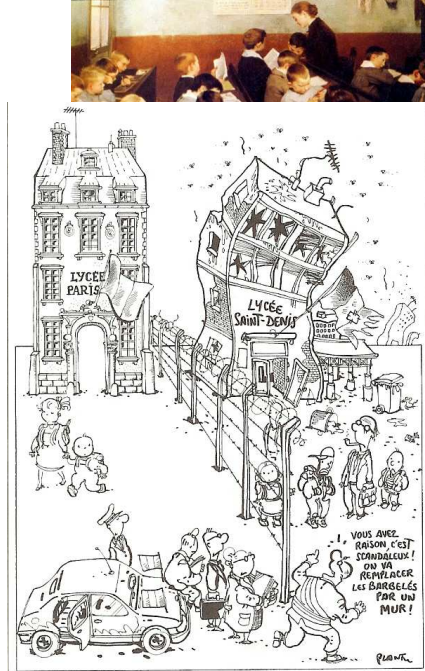
5) **CET** : Collège d'enseignement technique.

## 2-S9Ecole1850FProf

6) **Démocratisation** : processus qui permet à tous d'accéder à l'enseignement et aux diplômes dans les mêmes conditions en dissociant réussite scolaire et origine sociale.

7) **Laïcité** : forme d'organisation de la société, inscrite dans la constitution, qui consiste à **séparer la société civile et politique de la société religieuse**. La laïcité scolaire fait de l'enseignement public une zone de neutralité religieuse.

8) **Massification** : forte croissance des effectifs scolaires qui aboutit à **l'accès quasi général d'une classe d'âge à un degré d'enseignement**.



9) **P.F.E.** : Période de formation en entreprise.

