



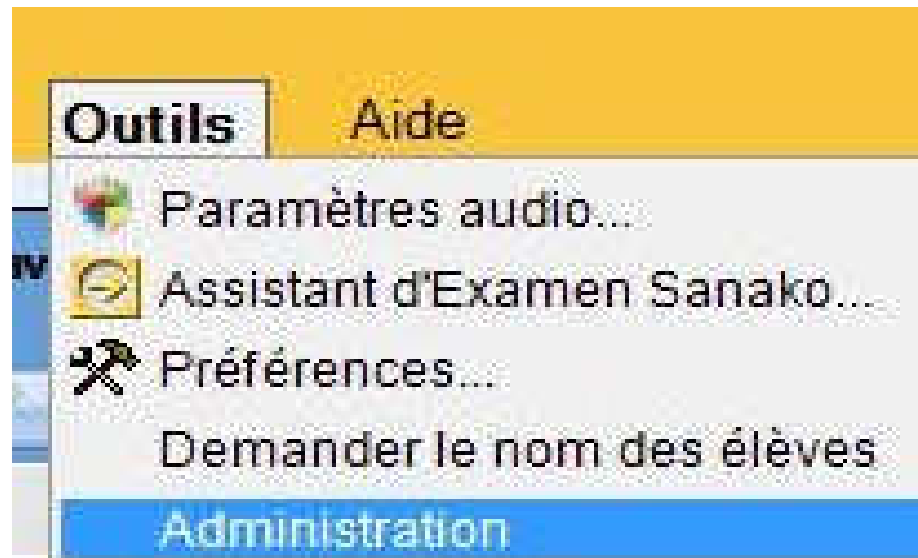
Formation continue des enseignants pour l'utilisation des ressources informatiques modernes dans l'enseignement efficace de la langue française et l'évaluation au niveau européen des compétences linguistiques

Initiation à l'utilisation du système Sanako Study 1200
Configuration du système Sanako Study 1200

Formatrice: Georgeta Bădău, C.N. « Horea, Cloșca și Crișan » Alba Iulia (Roumanie)

Pourquoi paramétrer Study 1200 Tutor ?

Après avoir installé Study 1200, le système devra être paramétré afin d'obtenir les meilleures fonctionnalités possibles.



La plupart des paramètres de **Tutor** sont disponibles à partir de l'onglet Tutor des **Préférences** de l'application **Tutor**. Pour ouvrir la fenêtre Préférences, **démarrez l'application Tutor** et ouvrez le menu **Outils** avant de cliquer sur **Préférences**.

Les Fichiers de Configuration contiennent les paramètres personnels de chaque professeur:

- Le dossier de sauvegarde des Fichiers de Classes (.CCF)
- La sélection de la langue de l'interface
- Le dossier des Fichiers des Sessions
- Le dossier de Collecte des Fichiers élèves
- Les raccourcis des programmes pour le lancement d'applications
- Le dernier fichier de classe utilisé
- L'intervalle en Balayage Automatique
- L'ordre du Balayage Automatique

Chaque Professeur peut posséder plusieurs **Fichiers de Classes personnels (.CCF)** et peut sélectionner la classe qu'il désire utiliser lors de la connexion.

Si des modifications ont été apportées aux paramètres de la Salle de Classe durant une leçon, Study vous demandera automatiquement, à la fermeture de Tutor, si vous désirez sauvegarder les modifications.

InfoNom - [Mr Martin](#)**Langue de l'application**

Français

 Affiche la liste en Anglais Enregistrer comme langue par défaut pour tous les Professeurs**Dossiers**[Dossier des Classes Professeur = C:\Documents and Settings\Martin](#)[Dossier de Collecte des fichiers élèves = Non défini. Cliquez pour éditer.](#)[Dossier des Fichiers de Sessions = Non défini. Cliquez pour éditer.](#)[Dossier des Fichiers Multimédia = Non défini. Cliquez pour éditer.](#)[Dossier des Politiques de Navigation \(Fichiers RUL\) = Non défini. Cliquez pour éditer.](#)[Dossier des Documents = Non défini. Cliquez pour éditer.](#)[Dossier des Fichiers d'Examen = Non défini. Cliquez pour éditer.](#)[Dossier des Résultats d'Examen = Non défini. Cliquez pour éditer.](#)

Fermer

Définir la langue de l'interface



The screenshot shows a software interface with a menu bar at the top containing 'Tutor', 'Connexion', 'Licence', 'Paramètres', 'Système', and 'Flux Vidéo'. Below the menu bar, there is an 'Info' section with 'Name = Mr Martin'. A red box highlights the 'Langue de l'application' label, which is positioned above a dropdown menu currently displaying 'Français'. Below the dropdown menu, there are two checkboxes: 'Affiche la liste en Anglais' (unchecked) and 'Enregistrer comme langue par défaut pour tous les Professeurs' (checked).

La fenêtre qui s'ouvre vous permet de définir les paramètres concernant **la langue de l'interface**.

La sélection par défaut est l'Anglais (English). D'autres langues d'interface sont disponibles et peuvent être sélectionnées à partir du menu déroulant.

Définir les paramètres concernant les dossiers Tutor et Student

Dossiers

Dossier des Classes Professeur = C:\Documents and Settings\Martin

Dossier de Collecte des fichiers élèves = Non défini. Cliquez pour éditer.

Dossier des Fichiers de Sessions = Non défini. Cliquez pour éditer.

Dossier des Fichiers Multimédia = Non défini. Cliquez pour éditer.

Dossier des Politiques de Navigation (Fichiers RUL) = Non défini. Cliquez pour éditer.

Dossier des Documents = Non défini. Cliquez pour éditer.

Dossier des Fichiers d'Examen = Non défini. Cliquez pour éditer.

Dossier des Résultats d'Examen = Non défini. Cliquez pour éditer.

Les paramètres des **Dossiers** vous permettent de définir les emplacements par défaut des différents dossiers accessibles par Tutor et Student.

Le **dossier de classe de Tutor** est défini localement, dans l'ordinateur du professeur.

Définir les paramètres concernant les dossiers Tutor et Student.

Chaque professeur possède son propre **Fichier de Configuration Tutor**, mais peut posséder de multiples **Fichiers de Classes**.

Tutor Connexion Licence Paramètres Système Flux Vidéo

Info
Name = [Mr Martin](#)

Langue de l'application
Français ▼
 Affiche la liste en Anglais
 Enregistrer comme langue par défaut pour tous les Professeurs

Dossiers
[Dossier des Classes Professeur = C:\Documents and Settings\Martin](#)
[Dossier de Collecte des fichiers élèves = Non défini. Cliquez pour éditer.](#)
[Dossier des Fichiers de Sessions = Non défini. Cliquez pour éditer.](#)

Paramètres Tutor: Balayage automatique

Balayage Automatique

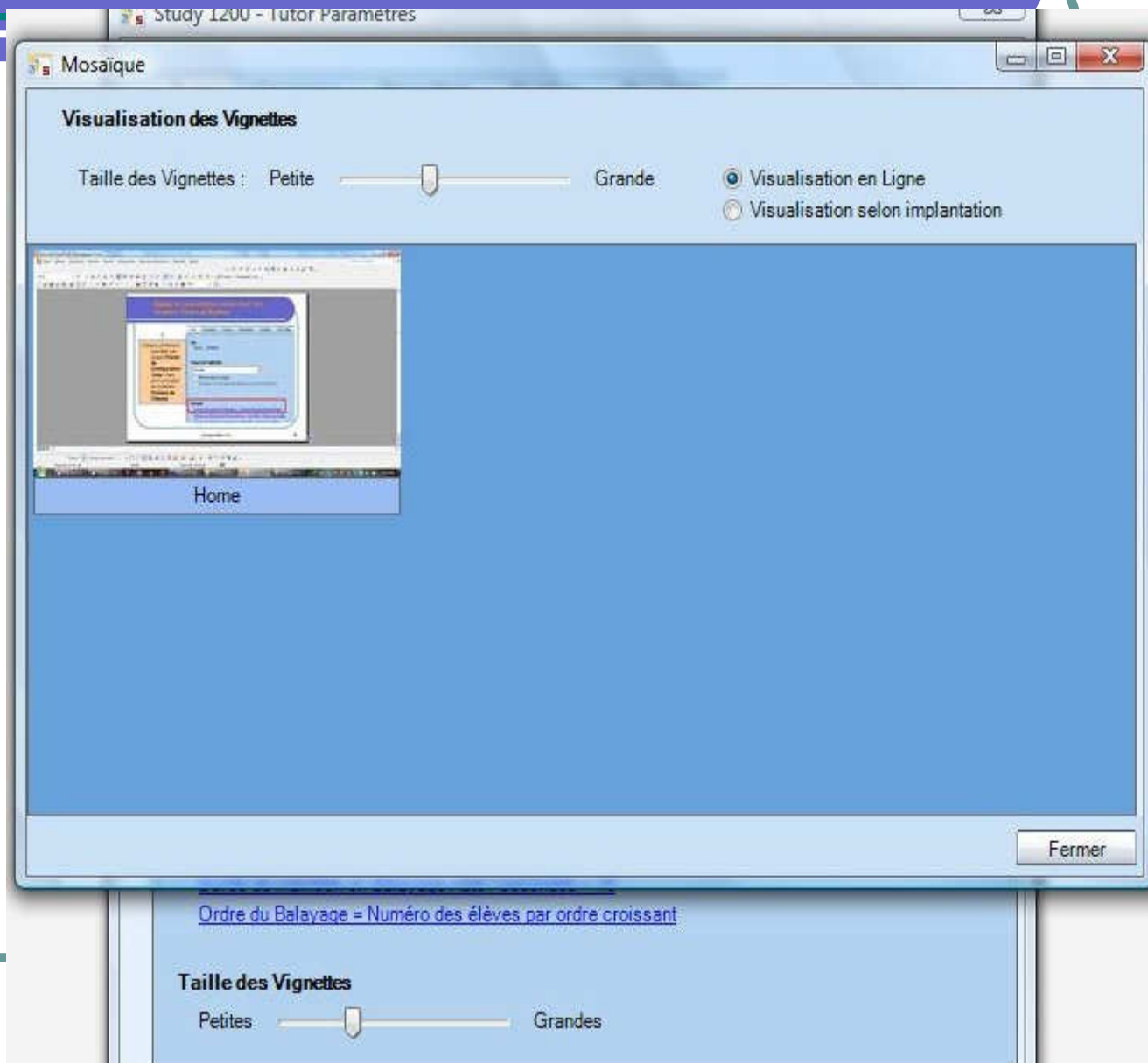
Durée de maintien en Balayage Auto / secondes = 10

Ordre du Balayage = Numéro des élèves par ordre croissant

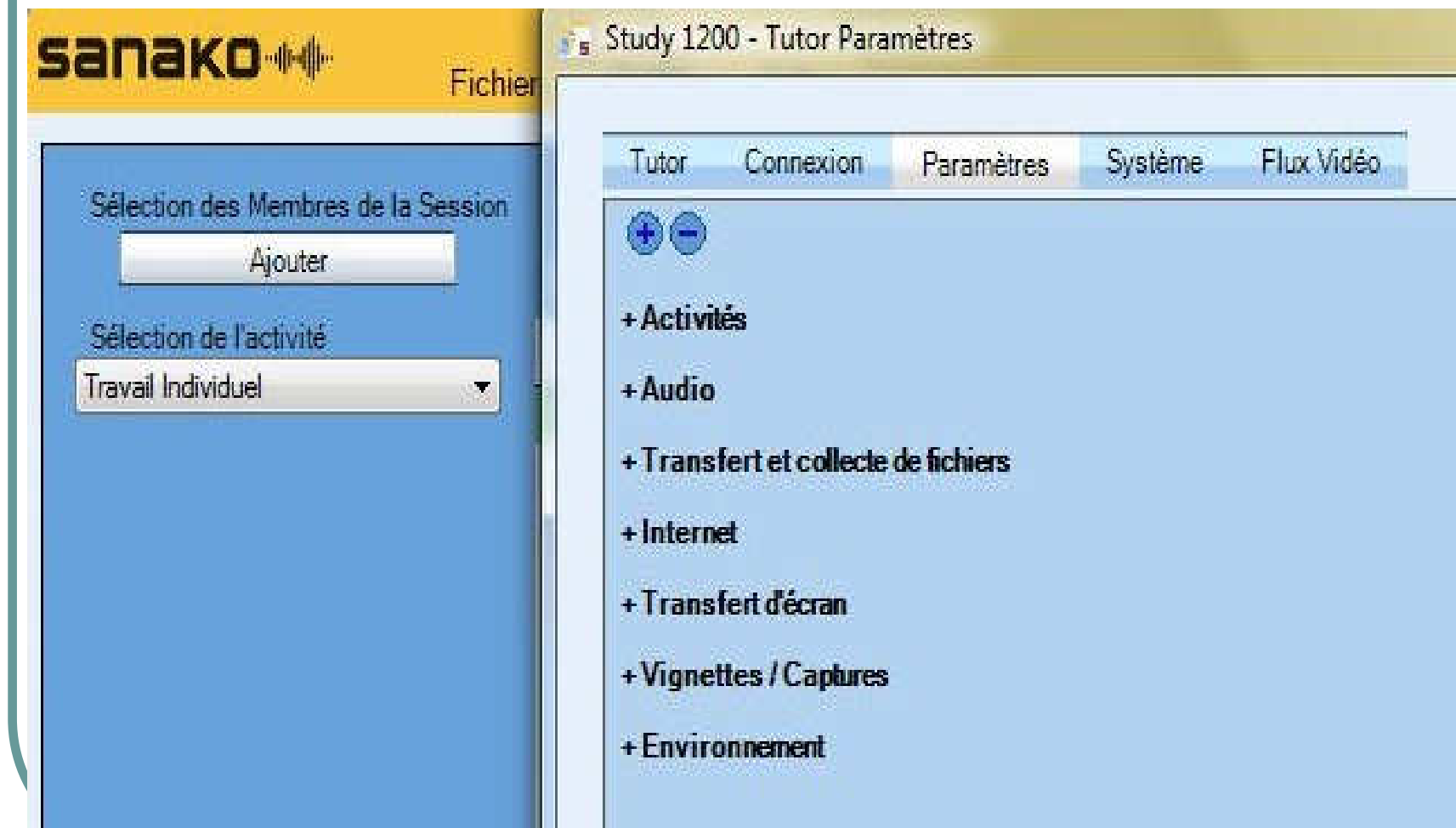
Permet de **définir la durée** pendant laquelle chaque écran élève est affiché en Balayage Automatique et **sélectionne l'ordre d'affichage** des écrans élèves.

Paramètres Tutor: Taille des Vignettes

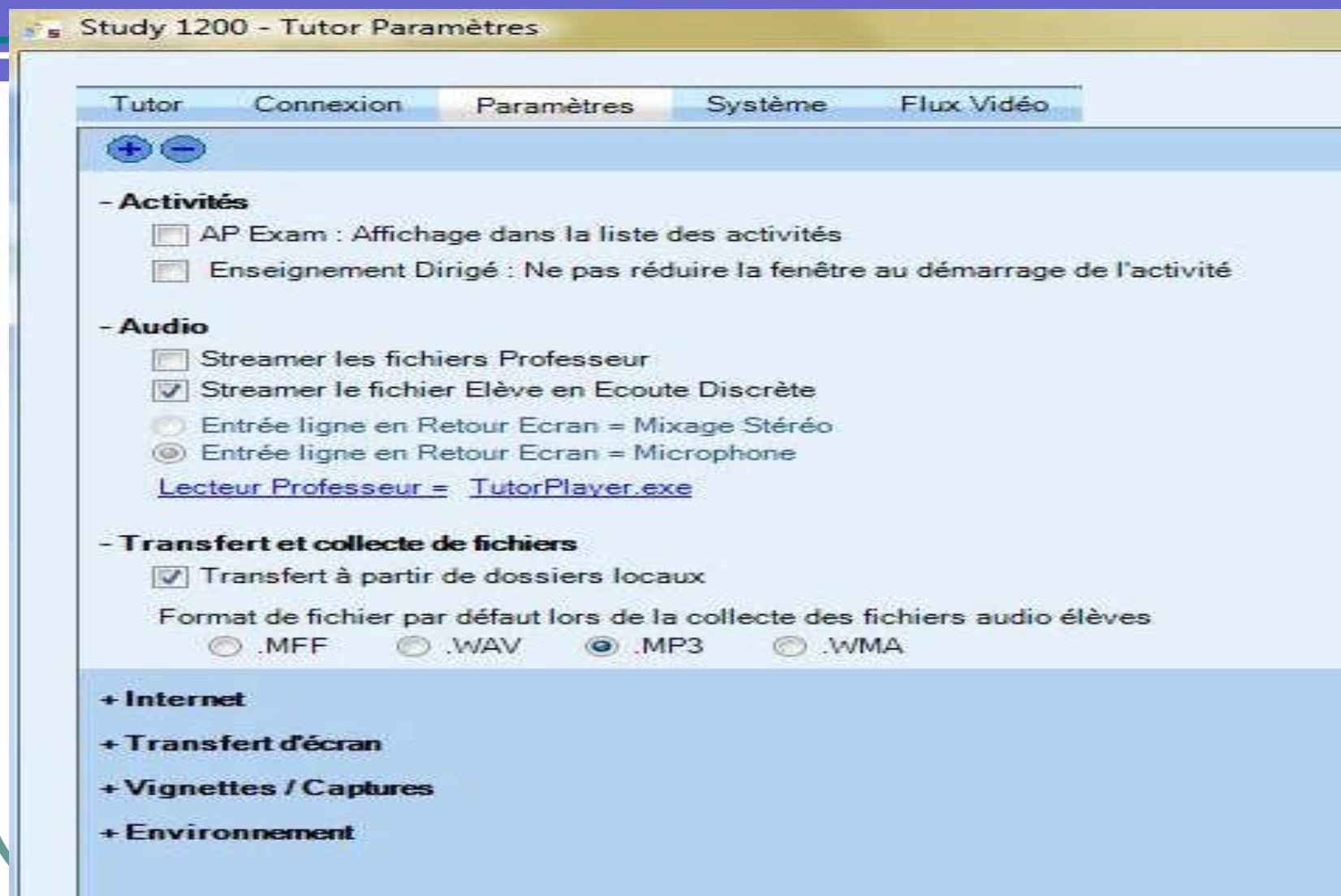
Permet de définir la taille des images avec les activités des élèves.



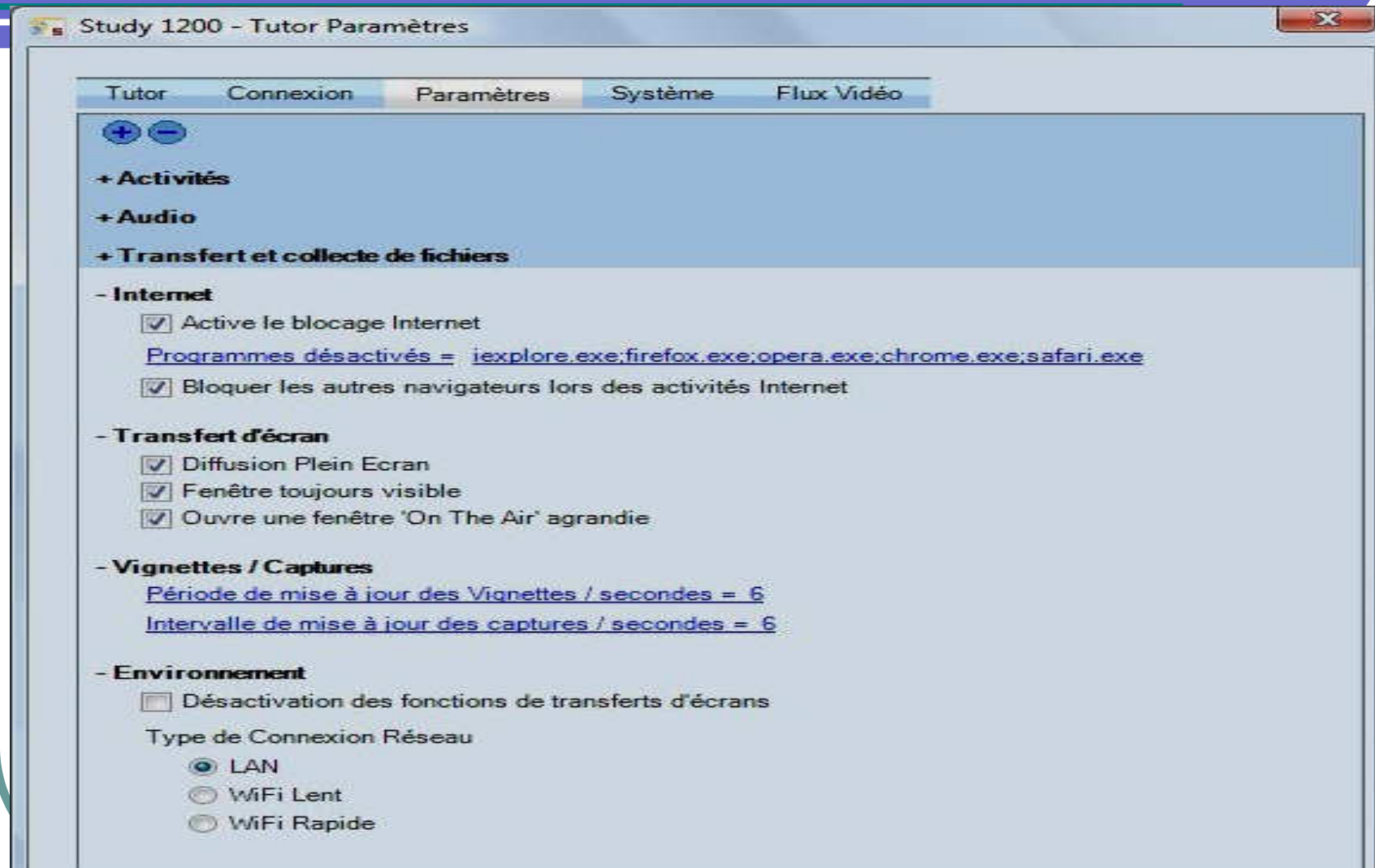
Paramètres Tutor



Paramètres Tutor



Paramètres Tutor



Paramètres Tutor: Environnement

- Environnement

Désactivation des fonctions de transferts d'écrans

Type de Connexion Réseau

- LAN
- WiFi Lent
- WiFi Rapide

La **désactivation des fonctions de transfert d'écran** désactivera tous les échanges d'écrans dans Study.
Cette opération est **bénéfique pour les environnements sans fil (WiFi)** dans lesquels l'utilisation des échanges d'écrans peut entraîner un fort ralentissement du système.

Paramètres Tutor: Vignettes/Captures

Vignettes / Captures

Période de mise à jour des Vignettes / secondes = 6

Intervalle de mise à jour des captures / secondes = 6

Permet de **définir les périodes de mise à jour** des vignettes et des captures des écrans élèves.

Paramètres Tutor: Audio

- Audio

- Streamer les fichiers Professeur
- Streamer le fichier Elève en Ecoute Discrète
- Entrée ligne en Retour Ecran = Mixage Stéréo
- Entrée ligne en Retour Ecran = Microphone

Lecteur Professeur = TutorPlayer.exe

Streamer les fichiers Professeurs signifie que lorsqu'un fichier est utilisé comme source audio pour les élèves, l'audio est diffusée sous forme de flux VoIP et non pas ouverte sous forme de fichier.

Paramètres Tutor: Streamer Elève en Ecoute Discrète

- Streamer le fichier Elève en Ecoute Discrète
- Entrée ligne en Retour Ecran = Mixage Stéréo
- Entrée ligne en Retour Ecran = Microphone

Si la case **Streamer le fichier Elève en Ecoute Discrète** est cochée, l'audio de l'élève est envoyée au professeur sous la forme d'un flux VoIP dès que l'écoute discrète sera activée.

Le professeur entendra le micro de l'élève ainsi que tout fichier média qu'il est en train d'écouter.

Note : Le micro de l'élève ne peut pas être écouté lors d'une activité si la source de programme est Lecteur Professeur, CD Audio ou une Source Externe.

Paramètres Tutor: Streamer Elève en Ecoute Discrète

- Streamer le fichier Elève en Ecoute Discrète
- Entrée ligne en Retour Ecran = Mixage Stéréo
- Entrée ligne en Retour Ecran = Microphone

Si l'**Entrée Ligne en Ecoute Discrète** est sélectionnée, vous utiliserez les entrées de la table de mixage élève et vous pourrez sélectionner ce que vous désirez entendre en Ecoute Discrète des élèves.

Mixage Stéréo vous permet d'écouter ce qu'entend l'élève.

Microphone signifie que vous n'entendrez que le micro de l'élève en Ecoute Discrète.

Note : Dans ce cas, quelque soit l'option choisie, vous ne pourrez écouter que le retour Micro de l'élève si celui-ci est en train de s'enregistrer.

Paramètres Tutor: Internet

- Internet

Active le blocage Internet

Programmes désactivés = iexplore.exe;firefox.exe;opera.exe;chrome.exe;safari.exe

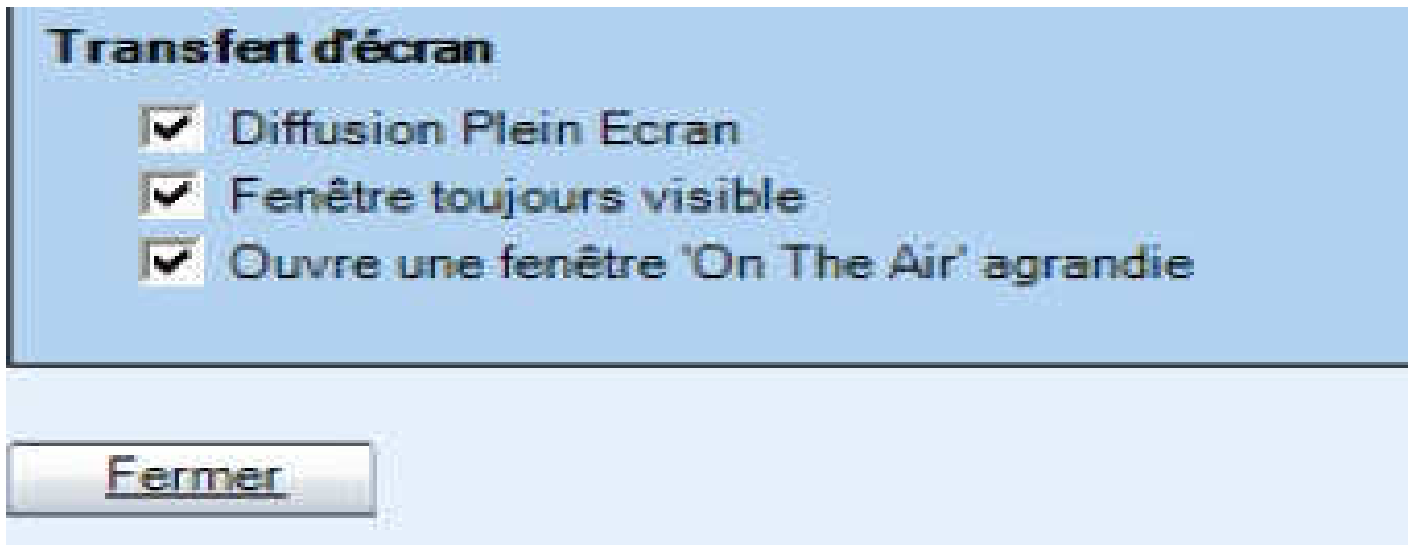
Bloquer les autres navigateurs lors des activités Internet

Les options Internet vous permettent de bloquer les ports et les navigateurs Internet.

Active le blocage Internet désactivera tout le trafic Internet sur les ordinateurs élèves lorsque le professeur utilisera la fonction **Désactiver Internet** dans le menu **Contrôle du PC** de l'application Tutor.

Bloquer les autres navigateurs lors des activités Internet permet aux élèves d'utiliser le navigateur Internet ouvert par le professeur, mais empêche les élèves d'ouvrir tout autre navigateur.

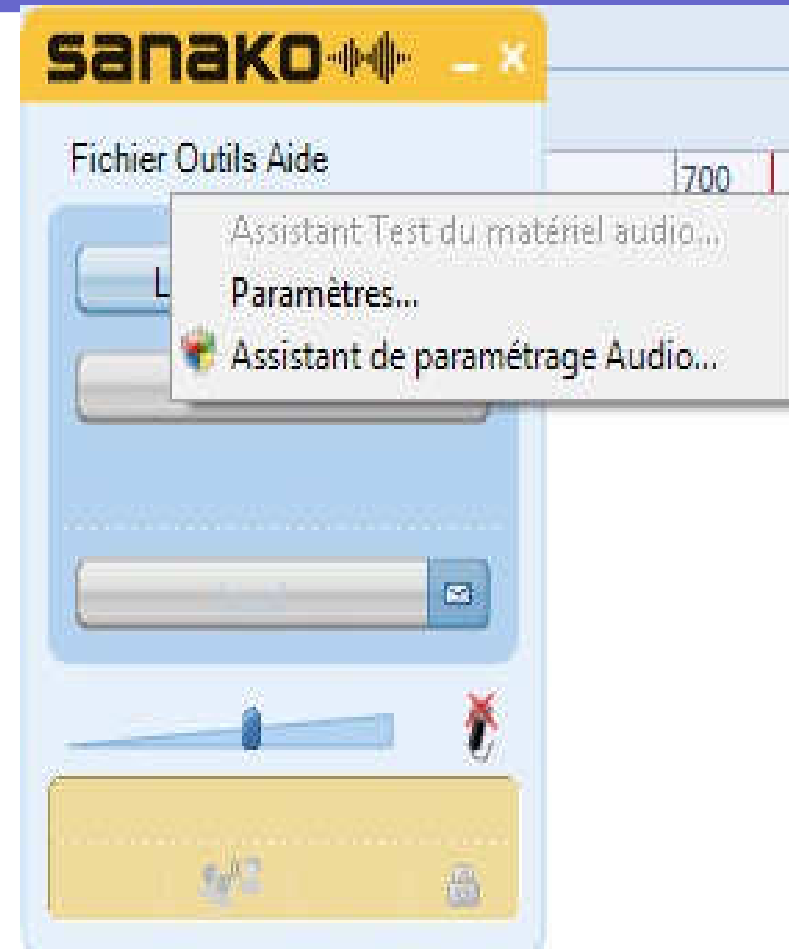
Paramètres Tutor: Transfert d'écran



Les paramètres de **transfert d'écran** sont utilisés lorsque **l'écran du professeur** ou d'un élève **est partagé** avec d'autres élèves.

Compatibilité de la carte son

SANAKO Study comprend une application intégrée pour vérifier que la carte son de l'ordinateur soit compatible avec Study. Pour vérifier la compatibilité de votre matériel audio avec Study, ouvrez le menu **Outils** de Tutor ou de Student et sélectionnez **Assistant de paramétrage audio**.



Sanako Sound Device Manager

Testing associated device volumes

Start the test and listen the device volume. Adjust if needed. When you are satisfied with the volume level then click the 'Next' button to continue.



Playback device: Speakers (Realtek High Definition Audio)



Waiting for start...

Test info

A sample audio will be played. Adjust volume during playing.

Start

Step 1/3

Previous

Next

Close

Sanako Sound Device Manager

Associating devices and setting device volumes

Select device from the list and adjust appropriate volume level

Student

Playback device

Speakers (Realtek High Definition Audio)

Use sidetone

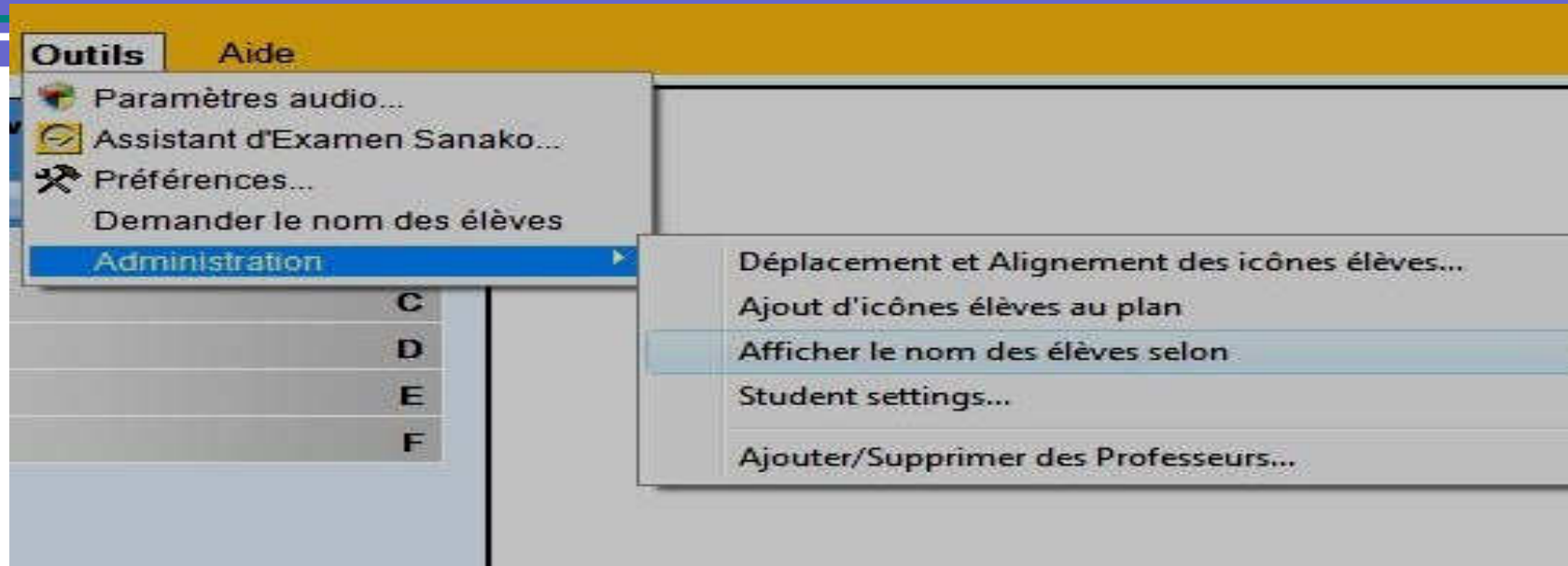
Microphone device

Microphone (Realtek High Definition Audio)

LineIn device

Microphone (Realtek High Definition Audio)

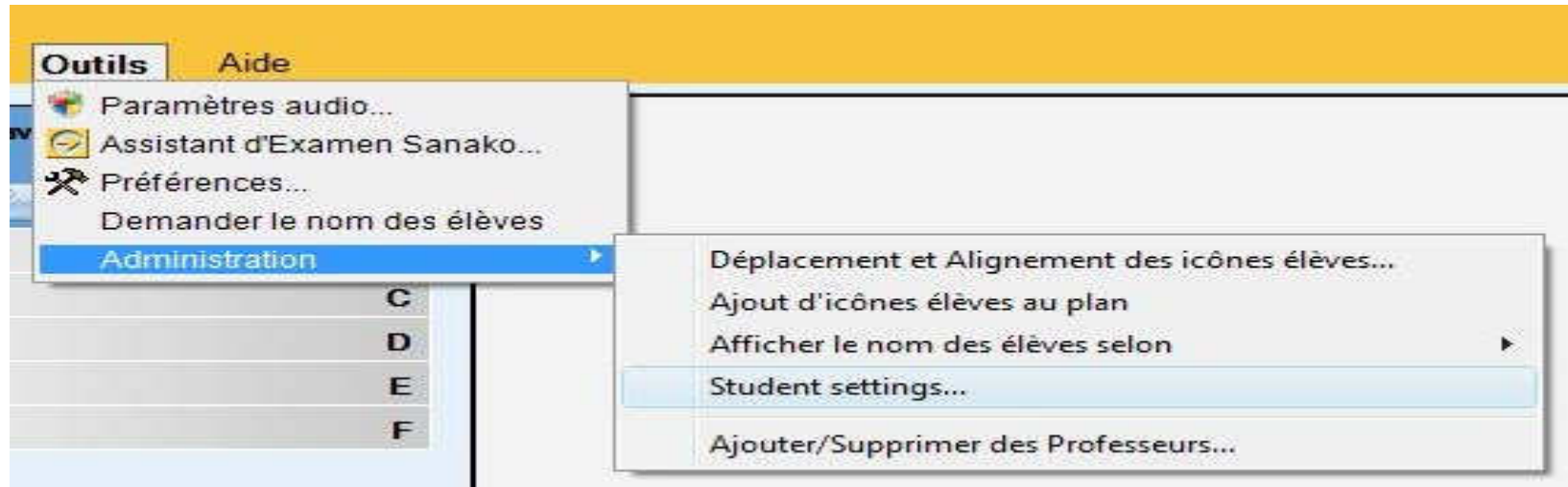
Niveaux audio de Sanako Student



Pour ajuster les niveaux de la table de mixage pour un élève, ouvrez le menu **Outils** et sélectionnez **Paramètres audio**.

Note: Pour pouvoir accéder au menu **Admin** vous devez être connecté avec des droits d'administrateur.

Student setting



Cliquez sur **Outils**, puis sur **Administration**, ensuite sur **Student setting**.

Vous pouvez créer un fichier registre contenant les niveaux audio en cours. Ce fichier pourra être, par exemple, lancé à partir de l'application Tutor vers les postes de travail élèves afin de s'assurer que tous les ordinateurs auront les mêmes réglages audio par défaut.

Préférences du paramétrage élève

Sélectionnez vos préférences et effectuez les paramétrages appropriés pour les PCs élèves

Paramètres du Son

Fichiers temporaires

Log files

Postes de travail ciblés



Nom PC	Utilisateur	Statut
<input checked="" type="checkbox"/> HOME-PC	Home	Réglage effectué

Copie des réglages audio vers les autres PCs élèves

1. Sélectionner le PC Source sur lequel les réglages audio ont été effectués et sauvegardés
2. Sélectionner les PCs cibles où ces réglages seront copiés
3. Cliquez sur le bouton 'Copier Réglages'

[Sélectionner le PC Source](#)

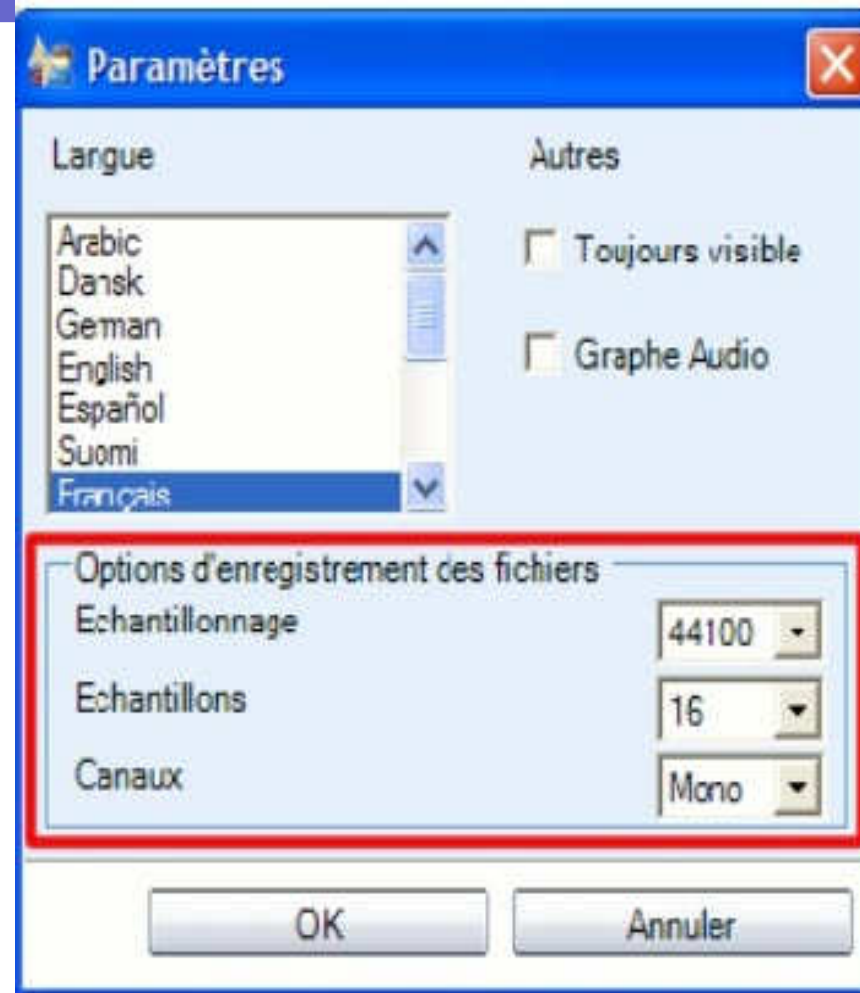
HOME-PC (Home)

Copier Réglages

Fermer

Paramètres de sauvegarde des fichiers audio

Pour configurer les paramètres de sauvegarde des enregistrements élèves, ouvrez le menu **Outils** et sélectionnez **Admin** puis **Paramètres**.



Paramètres spécifiques à Windows Vista

Dans les environnements Vista, vous aurez besoin d'afficher et **d'activer le Mixage Stéréo** dans les périphériques d'enregistrement Vista afin de **pouvoir utiliser le CD Audio et le Lecteur de Tutor**.





Pour effectuer cette tâche:

- faites un clic droit sur l'icône du haut-parleur dans la barre des tâches de Windows Vista
- sélectionnez **Périphériques d'enregistrement**
- dans la boîte de dialogue Audio, sélectionnez l'onglet **Enregistrement**, faites un clic droit sur la liste des périphériques et sélectionnez **Afficher les périphériques désactivés**
- activez le périphérique **Mixage Stéréo** pour qu'il apparaisse dans la liste

Sound

Playback Recording **Sounds**

Select a recording device below to modify its settings:

	Microphone Realtek High Definition Audio Working	
	Stereo Mix Realtek High Definition Audio Working	

Configure Set Default Properties

Open Volume Mixer

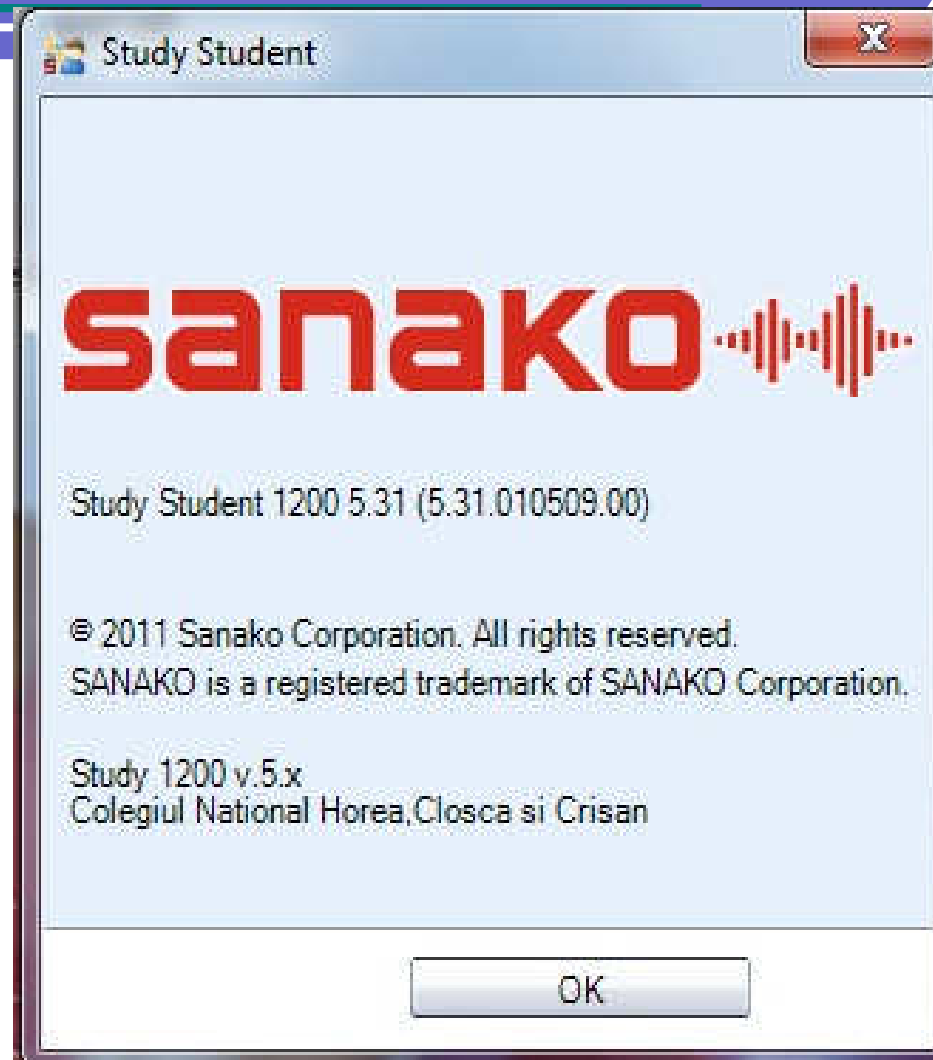
- Playback Devices
- Recording Devices**
- Sounds

Leading

19:42

Visualisation d'informations sur le produit

Ouvrez le menu **Aide** de Tutor ou de Student et sélectionnez **A propos** pour ouvrir une fenêtre affichant des informations sur le produit, la version du logiciel, ainsi que la liste des modules installés.



Bibliographie et sitographie:

Sanako Study 1200 v.4.20: Guide de l'utilisateur. Traduction en français : février 2009, Sanako France - Lyon

Sanako Study 1200 v.5.20: Manual de utilizare. Traducere în limba română: februarie 2011.

Sanako Study 1200 v.5.20: Manual de instalare. Traducere în limba română: februarie 2011.

Sanako Study 500 et 1200: Guide technique Traduction en français · iiiin

Georgeta Bădău, 2011