



Formation continue des enseignants pour l'utilisation des ressources informatiques modernes dans l'enseignement efficace de la langue française et l'évaluation au niveau européen des compétences linguistiques

Initiation à l'utilisation du système Sanako Study 1200

Démarrer et fermer une session de travail

Formatrice: Georgeta Bădău, C.N. « Horea, Cloșca și Crișan » Alba Iulia (Roumanie)

Démarrer et fermer une session de travail

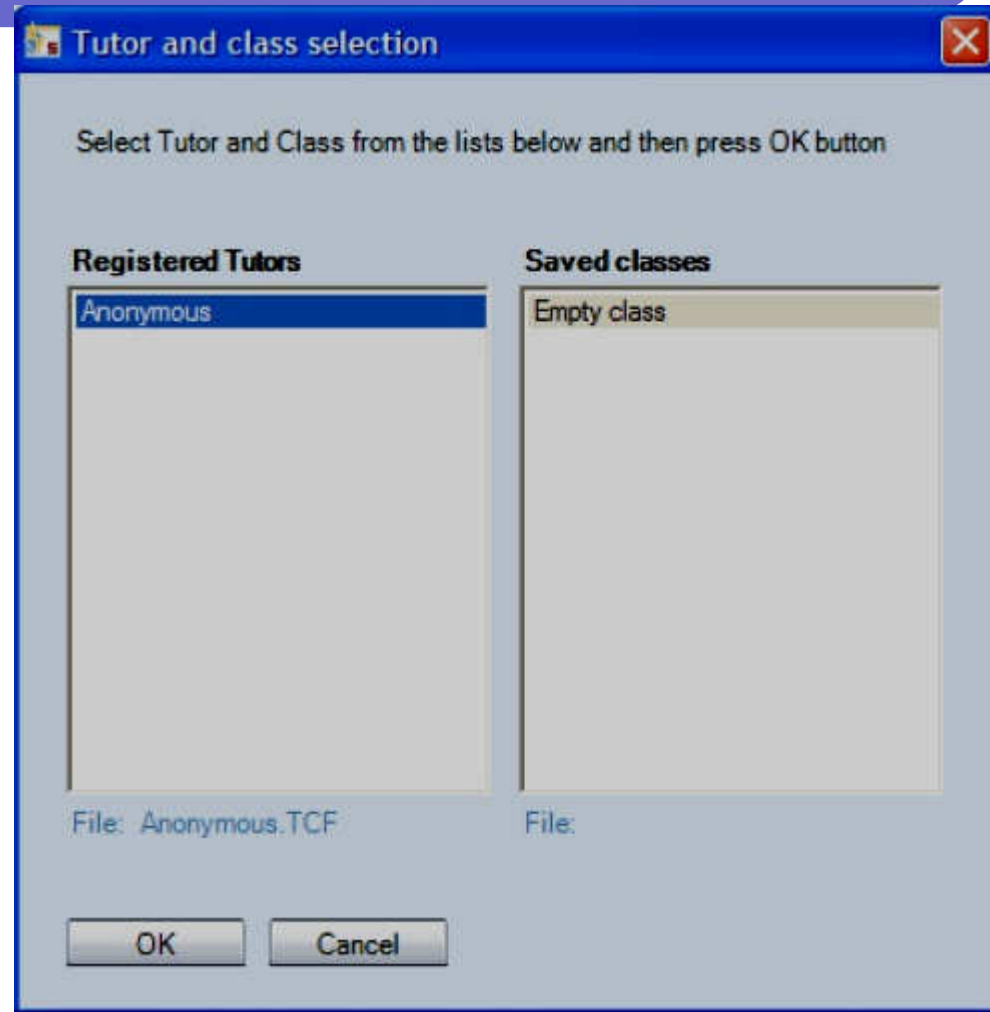
- 1.1. Démarrage de Study 1200 Tutor
- 1.2. Premier lancement de Study 1200
- 1.3. Ajout et suppression d'un professeur
- 1.4. Création d'une classe
- 1.5. Ajout et suppression d'élèves à/de la salle de classe, déplacement et alignement des icônes élèves
- 1.5. Terminer une leçon. Redémarrer l'application Tutor



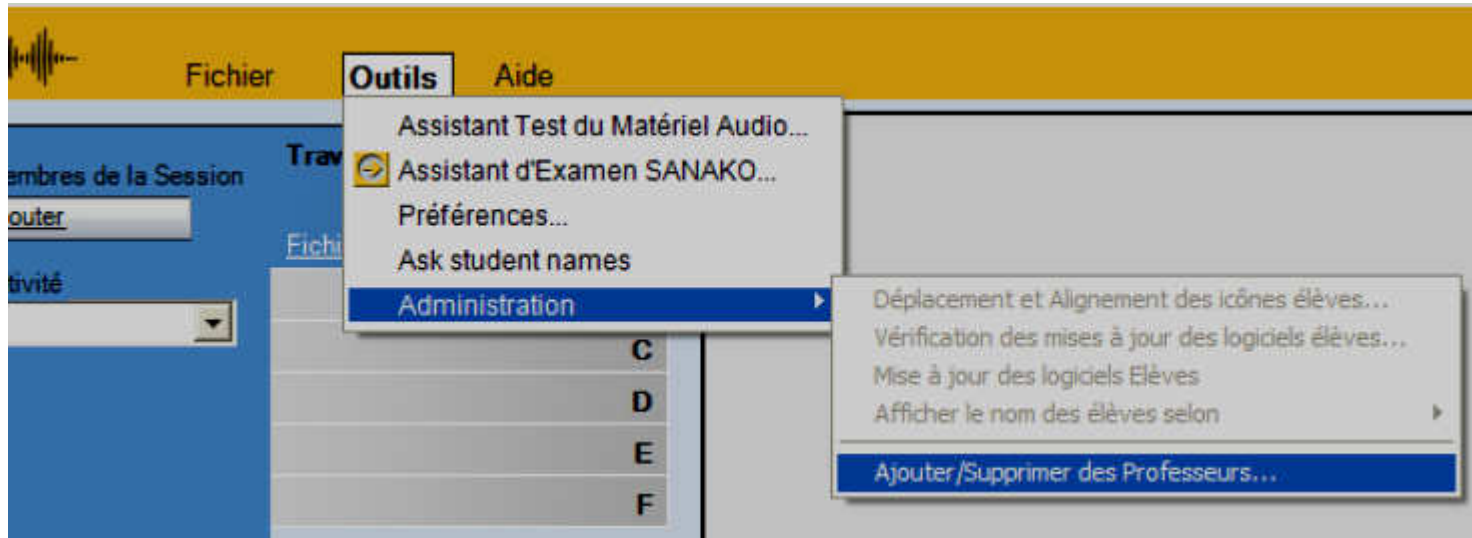
1.2. Premier lancement de Study 1200

Lorsque l'application Tutor est exécutée la première fois, la seule option de connexion est un professeur nommé **Anonymous**.

Une fois connecté sous le profil **Anonymous**, vous pouvez créer des noms pour tous les professeurs qui utiliseront le système.



1.3. Ajout et suppression d'un professeur



Pour créer un nouveau professeur dans Study 500/1200, ouvrez le menu **Outils** et sélectionnez **Administration**, puis **Ajouter/Supprimer des Professeurs...**

Création du dossier pour les Fichiers de classes d'un professeur

Entrez le nom d'un nouveau professeur, nom qui sera utilisé pour la connexion à l'application Study 1200 Tutor. Pour sélectionner le dossier dans lequel les fichiers de classes du nouveau professeur seront créés, cliquez sur le bouton **Parcourir**.

Ajout d'un nouveau Professeur

Entrez le nom du nouveau Professeur et cliquez sur le bouton Enregistrer pour créer le fichier de configuration du nouveau Professeur et un répertoire dans lequel les fichiers de Classes du Professeur seront

Nom du Professeur
Professeur

Répertoire du fichier de Classe Parcourir
C:\Documents and Settings\All Users\Application Data\SANAKO\Study\Tutor\Tutors\Professeur

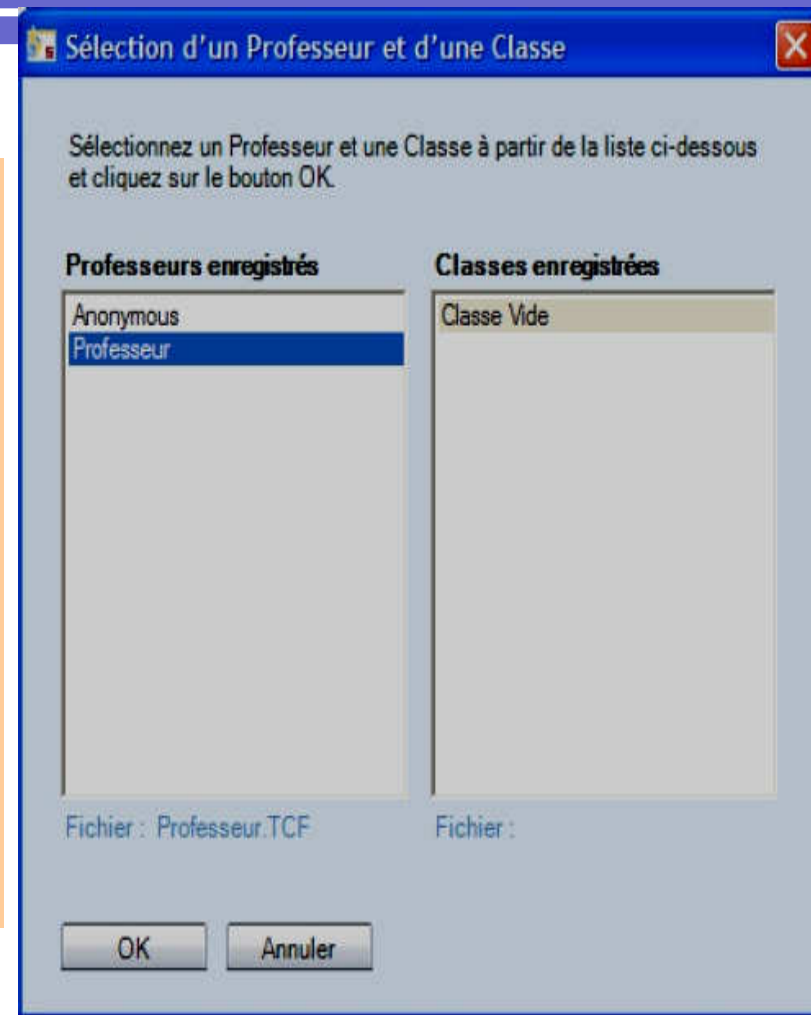
Fichier de configuration Professeur
Professeur.TCF

Enregistrer Annuler

Une fois le nouveau professeur ajouté au système, un fichier .TCF (**Tutor Configuration File**) spécifique à ce professeur est automatiquement créé par le système.

Cliquez sur **Enregistrer** et quittez l'application Study.

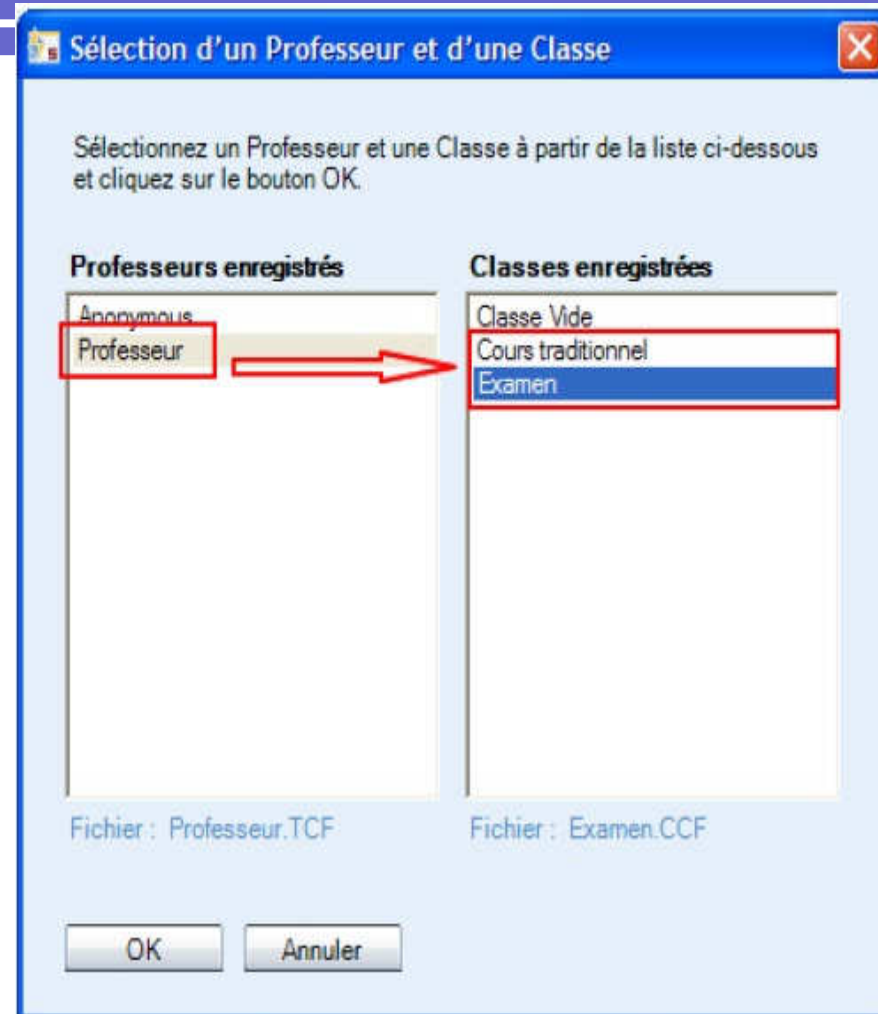
Le nom du nouveau professeur sera disponible dans la fenêtre de connexion au démarrage suivant.



Associer une classe à un professeur

Chaque professeur possède son propre **Fichier de Configuration Tutor** mais peut posséder de multiples **Fichiers de Classes**.

Lorsque les professeurs ouvrent l'application Study 1200, ils doivent d'abord sélectionner leur propre nom de professeur, ainsi que la salle de classe qu'ils désirent utiliser.

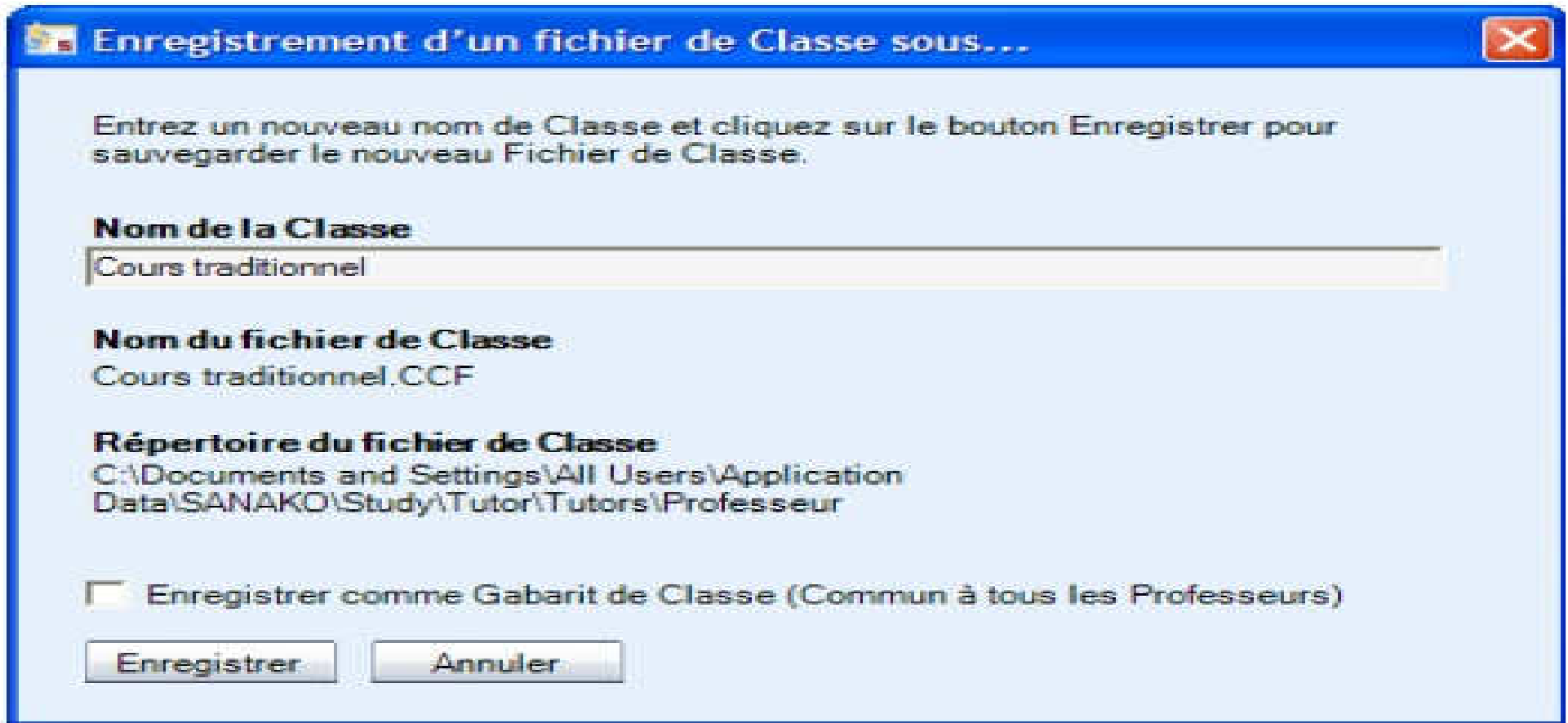


Enregistrer une classe



Les **Fichiers de Classes** sont des fichiers qui contiennent des informations sur la disposition de la salle de classe en cours, incluant le nom des élèves, les groupes et les activités par défaut.

Les professeurs peuvent également ouvrir, sauvegarder et supprimer des Fichiers de Classes manuellement en ouvrant le menu **Fichier** et en sélectionnant **Fichier de Classe**.



Lorsqu'un Fichier de Classe est sauvegardé pour la première fois, une fenêtre s'ouvre dans laquelle vous pouvez saisir le nom de la salle de classe et la sauvegarder.

Si vous sauvegardez cette salle de classe comme un **Gabarit de Classe**, le fichier de classe sera disponible pour tous les professeurs lorsqu'ils se connecteront.

Study 1200 - Tutor



Des changements ont été apportés la Configuration de la Classe. Sauvegarder avant de quitter ?

Oui

Non

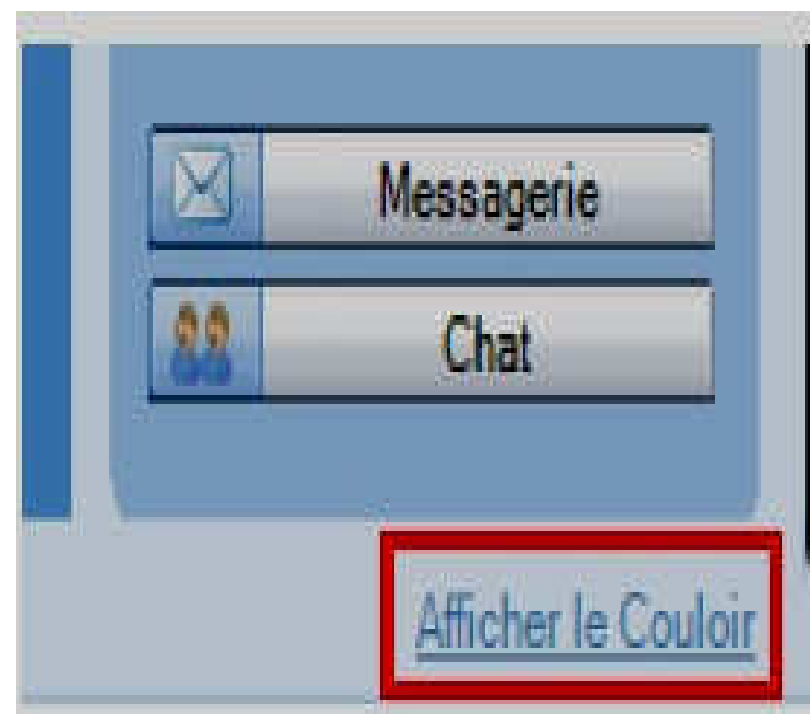
Annuler

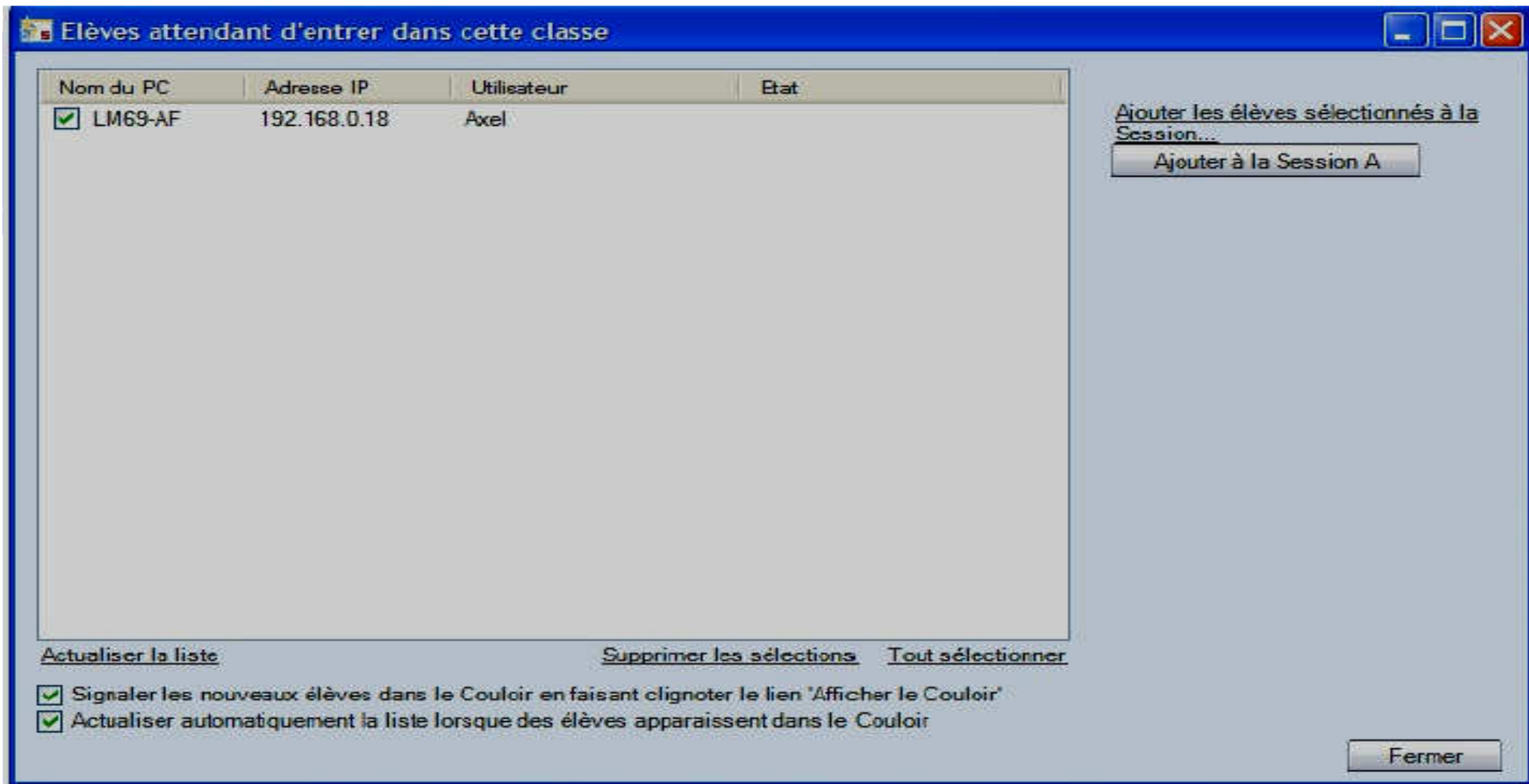
Si des modifications ont été apportées aux paramètres de la Salle de Classe durant une leçon, Study vous demandera automatiquement, à la fermeture de Tutor, si vous désirez sauvegarder les modifications.

1.5. Ajouter un élève à une classe

Lorsque vous démarrez l'application Tutor pour la première fois, la fenêtre principale de Study s'ouvre sans aucune icône élève.

Pour ajouter des élèves à la salle de classe, cliquez sur le lien **Afficher le Couloir** dans la partie inférieure de l'interface **Tutor**.

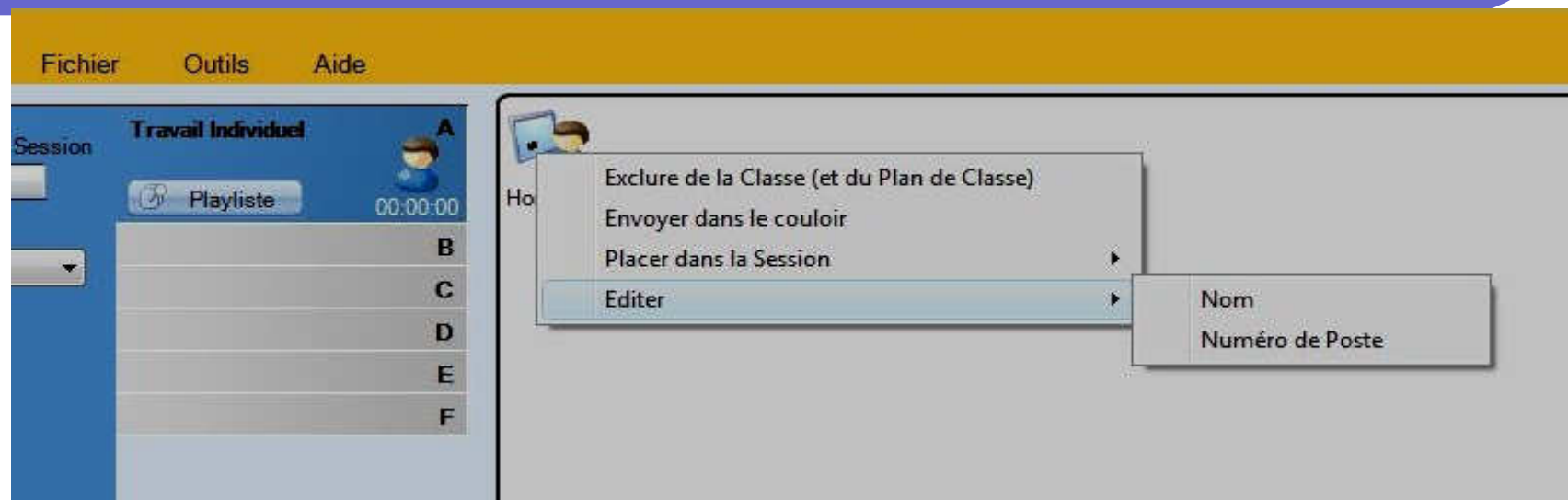




La fenêtre qui s'ouvre affiche les postes de travail **sous tension**.

Sélectionnez les postes de travail que vous voulez ajouter et cliquez sur le bouton **Ajouter à la Session A**.

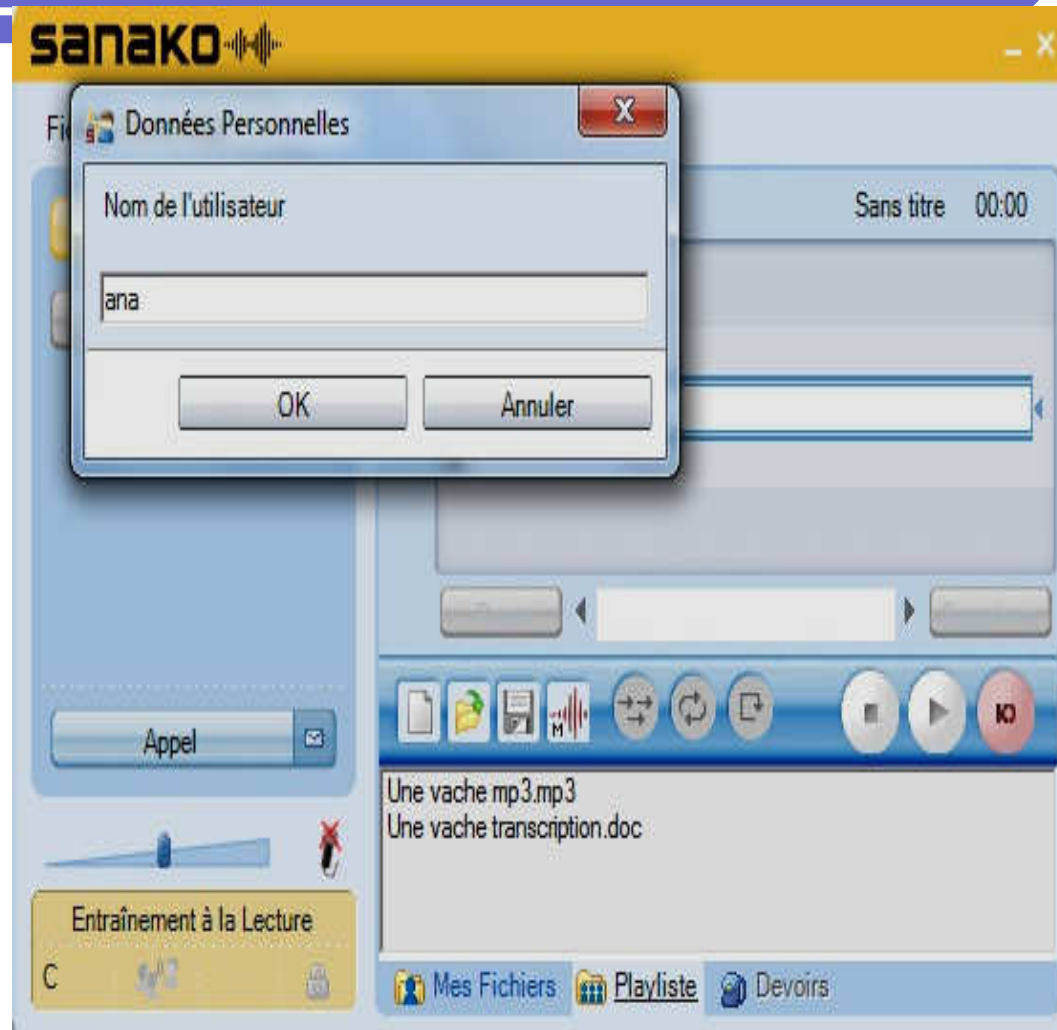
Editer le nom et le numéro des élèves



Pour éditer le nom et le numéro des élèves, faites un clic droit sur une icône élève et sélectionnez **Editer** puis **Nom** ou **Numéro de Poste**.

Editer le nom et le numéro des élèves

Vous pouvez demander aux élèves de vous donner leurs noms. Pour cela, cliquez sur **Outils**, puis sur **Demander le nom des élèves**. Chaque élève peut écrire son nom dans la fenêtre qui s'ouvre automatiquement dans son application Student.



Renvoyer dans le couloir ou supprimer un élève



Pour **renvoyer un élève dans le couloir**, faites un clic droit sur une icône élève et sélectionnez **Envoyer dans le couloir**. L'élève peut alors être sélectionné dans une autre classe par un autre professeur.

Pour **supprimer** un élève et son icône de la vue de la classe, faites un clic droit sur une icône élève et sélectionnez **Exclure de la Classe (et du Plan de Classe)**. Une fois l'icône élève supprimée, la salle de classe peut être sauvegardée sous un autre nom.

Déplacement et alignement des icônes élèves

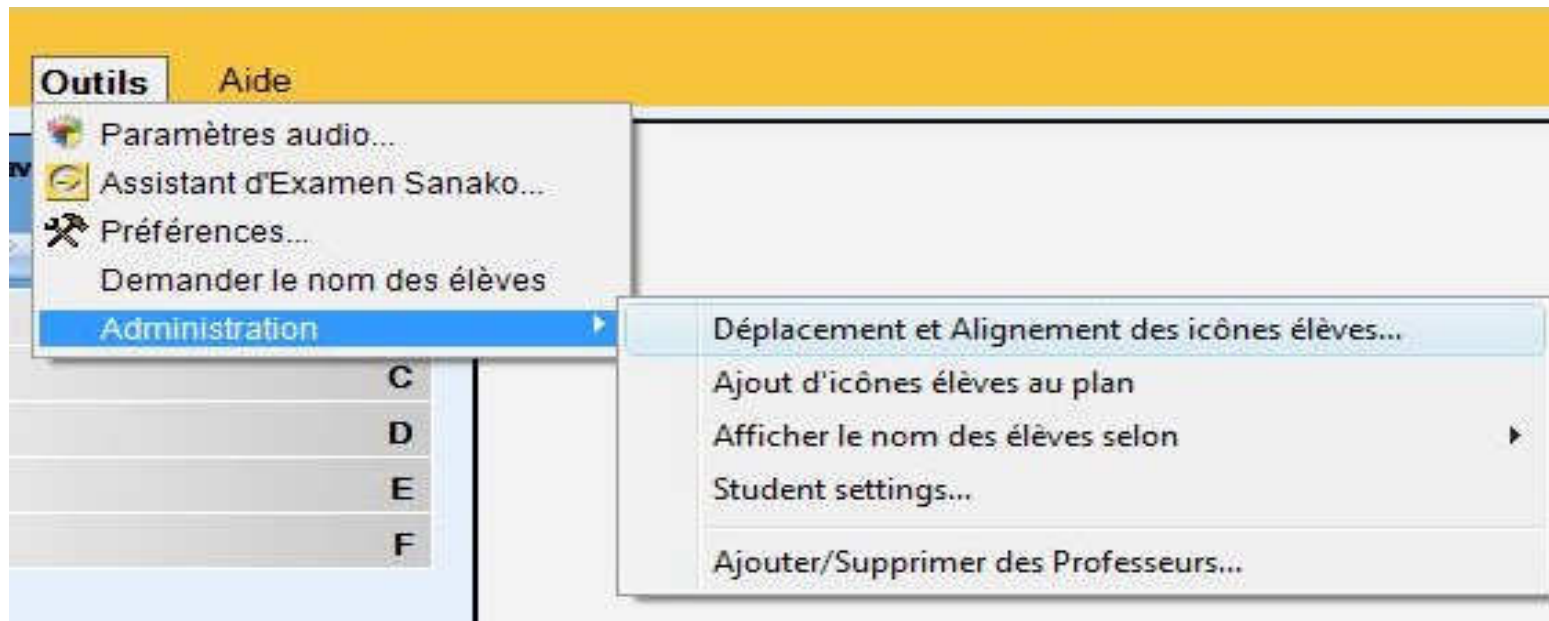
Vous pouvez éditer **la vue de la classe** en ajoutant et en enlevant des postes de travail élèves et en les réorganisant afin qu'ils correspondent au mieux à l'environnement physique de la salle de classe.

Les icônes élèves **sont colorées en fonction des couleurs des sessions** auxquelles elles appartiennent.

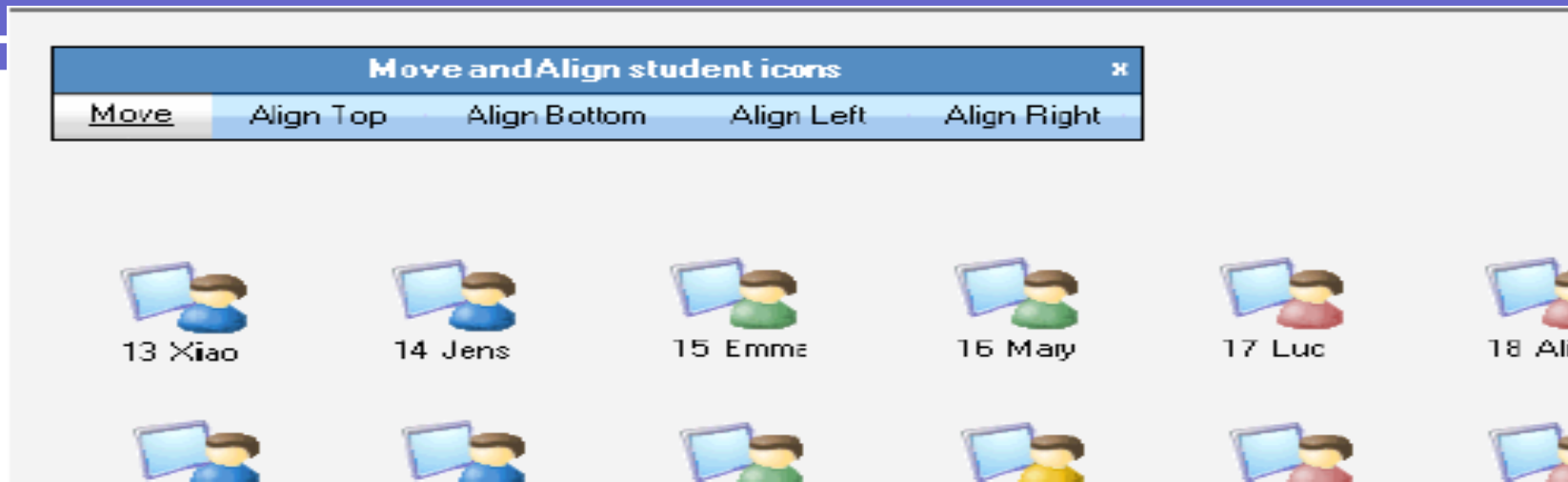


Déplacement et alignement des icônes élèves

Pour déplacer les icônes, ouvrez le menu **Outils** et sélectionnez **Administration**, puis **Déplacement et Alignement des icônes élèves**. La barre d'outils qui s'affiche vous permettra de déplacer et d'aligner les icônes élèves.



Déplacement et alignement des icônes élèves



Pour **déplacer une icône élève**, sélectionnez **Déplacer** et maintenez enfoncé le bouton gauche de la souris au-dessus de l'icône de l'élève.

Pour **aligner des icônes élèves**, sélectionner l'une des options d'alignement, maintenez enfoncé le bouton gauche de la souris et déplacez le curseur de la souris au-dessus des icônes élèves que vous désirez aligner. Vous pouvez également déplacer plusieurs icônes élèves en même temps en maintenant enfoncée les touches **Ctrl** ou **Shift** de votre clavier et en maintenant enfoncé le bouton gauche de la souris au-dessus d'une icône élève.

Signification des icônes élèves



16 Lisa

Position et Nom de l'élève

La position et le nom des élèves sont indiqués sous chaque icône élève. Pour éditer le nom de l'élève, **cliquez à droite** sur l'icône élève, sélectionnez **Editer**, puis **Nom ou Position**.

Signification des icônes élèves



Un point d'interrogation au dessus de l'icône élève indique que l'élève désire parler avec le professeur. Pour parler avec l'élève, **cliquez à gauche** sur l'icône élève et sélectionnez **Discussion**.

Signification des icônes élèves



Les messages en provenance des élèves apparaissent au dessus des icônes élèves.

Signification des icônes élèves



16 Lisa

Elève verrouillé

Un poste de travail élève verrouillé (Verrouillage PC, Verrouillage Ecran ou Verrouillage Clavier Souris).

Signification des icônes élèves



16 Lisa

Elève recevant l'écran professeur

Un élève qui reçoit l'écran du professeur, lorsque l'écran professeur est partagé vers les autres.

Signification des icônes élèves



16 Lisa

Elève recevant l'écran de l'élève modèle

Un élève qui reçoit l'écran de l'élève Modèle, lorsqu'un écran élève est partagé vers les autres.

Signification des icônes élèves



Un élève dont l'écran est partagé vers d'autres élèves.

Etapes à parcourir pour faire une activité

Sélectionner une session libre

Ajouter des élèves à la session

Sélectionner l'activité

Sélectionner une source

Multimédia

Paramètres spécifiques à l'activité choisie

Démarrer l'activité

Finir l'activité

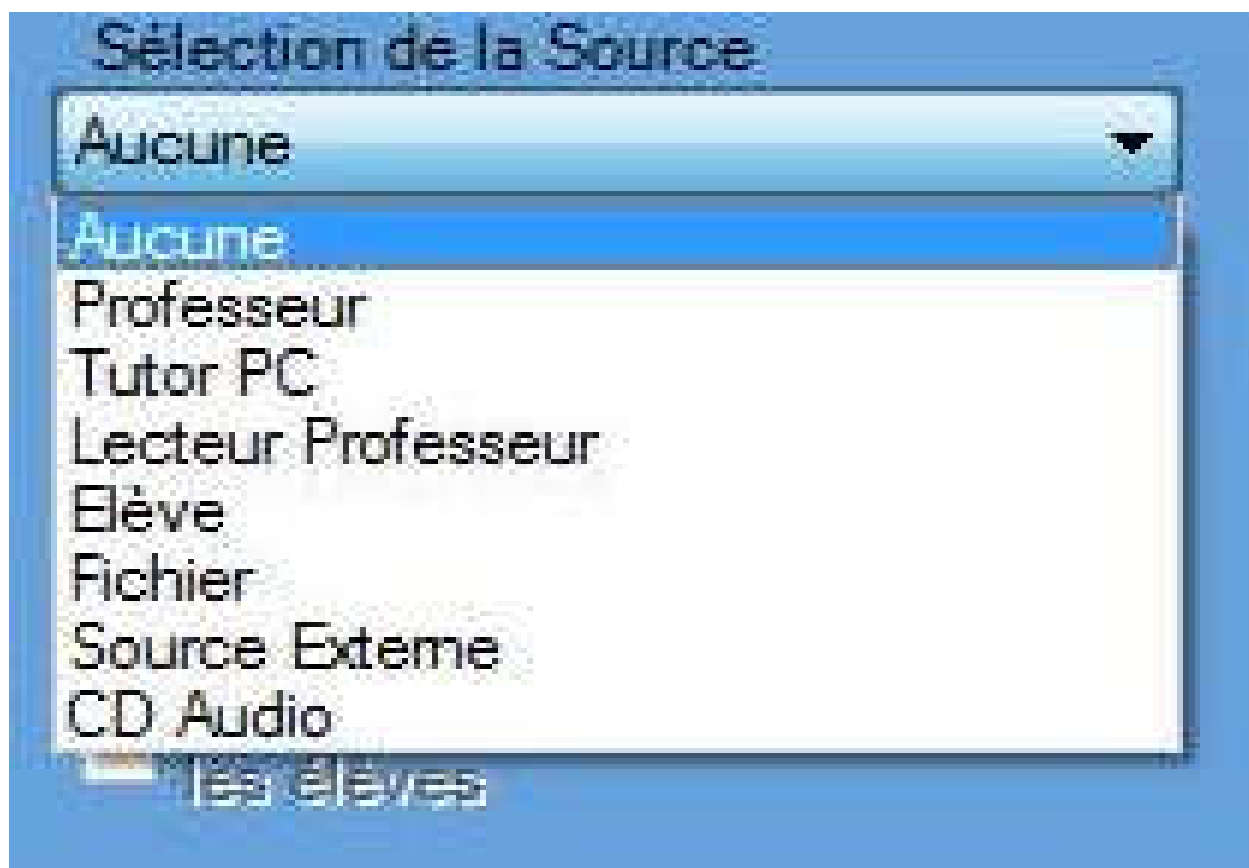
Collecter les fichiers élèves

Fermer la session

Sélectionner une activité



Sélectionner une source Multimédia



Sélectionner une source Multimédia

Aucune: l'activité se déroulera sans aucune source de Média

Professeur: vous pouvez parler pendant l'activité

Tuteur PC: vous pouvez transférer aux ordinateurs des élèves des documents audio à l'aide d'une application média ou d'un stream audio sur Internet

Lecteur Professeur: utilisation d'un programme **Lecteur Multimédia** sur l'ordinateur Professeur comme source de Média. Une fois la source Lecteur Professeur sélectionnée, cliquez sur le bouton **Ouvrir** pour lancer le lecteur multimédia.

Sélectionner une source Multimédia

Elève: un élève sélectionné peut parler aux autres pendant l'activité; si vous sélectionnez la source de Média Elève, vous devrez ensuite cliquer sur l'icône d'un élève pour sélectionner l'élève Source;

Fichier: vous pouvez utiliser n'importe quel fichier multimédia situé dans l'ordinateur du professeur ou dans un dossier partagé comme source de Média; sélectionner la source de Média Fichier ouvre une fenêtre à partir de laquelle vous pourrez sélectionner le fichier désiré;

Source Externe: la source externe peut correspondre à n'importe quelle source reliée à l'entrée ligne de l'ordinateur Professeur, comme un magnétophone à cassettes ou un magnétoscope.

CD Audio: utilisation d'un CD Audio dans le lecteur CD-Rom de l'ordinateur du Professeur; vous pouvez contrôler le CD grâce aux boutons de commande qui apparaissent sous le champ CD Audio.

1.5 Terminer une leçon. Redémarrer l'application Tutor

Pour **terminer la leçon** en cours et fermer l'application Study 1200 Tutor, ouvrez le menu **Fichier** et sélectionnez **Sortie** ou cliquez sur le bouton "X" dans le coin supérieur droit de la fenêtre de l'application professeur.

Pour **redémarrer l'application Tutor**, ouvrez le menu **Fichier**, sélectionnez **Redémarrage**, puis soit l'option **Redémarrage** pour redémarrer avec le même professeur et la même salle de classe, soit l'option **Redémarrage et sélection Professeur** pour redémarrer avec un nouveau professeur et une nouvelle salle de classe.



Bibliographie et sitographie:

Sanako Study 1200 v.4.20: Guide de l'utilisateur. Traduction en français : février 2009, Sanako France - Lyon

Sanako Study 1200 v.5.20: Manual de utilizare. Traducere în limba română: februarie 2011.

Sanako Study 1200 v.5.20: Manual de instalare. Traducere în limba română: februarie 2011.

Sanako Study 500 et 1200: Guide technique. Traduction en français : juin 2008, Sanako France – Lyon.

Sanako Study 500 /1200: Tutore's Guide: for education establishments. En ligne sur:

http://sanakolamp.virtual35.nebula.fi/docs/SANAKO_Study%20500_1200_Tutor_Guide_v3_0609.pdf

SANAKO Language Learning Online Training. En ligne sur:

http://www.thorvinelectronics.com/educational/sanako_training.html#study1200

Study 1200 Logiciel avancé pour l'enseignement et l'apprentissage des langues

En ligne sur: <http://www.sanako.fr>

Tutoriaux en ligne: <http://www.youtube.com/user/SanakoTips>