



Formation continue des enseignants pour l'utilisation des ressources informatiques modernes dans l'enseignement efficace de la langue française et l'évaluation au niveau européen des compétences linguistiques

Initiation à l'utilisation du système Sanako Study 1200

Fonctions: Devoirs

Formatrice: Georgeta Bădău, C.N. « Horea, Cloșca și Crișan » Alba Iulia (Roumanie)

La fonction **Devoirs** en quelques mots

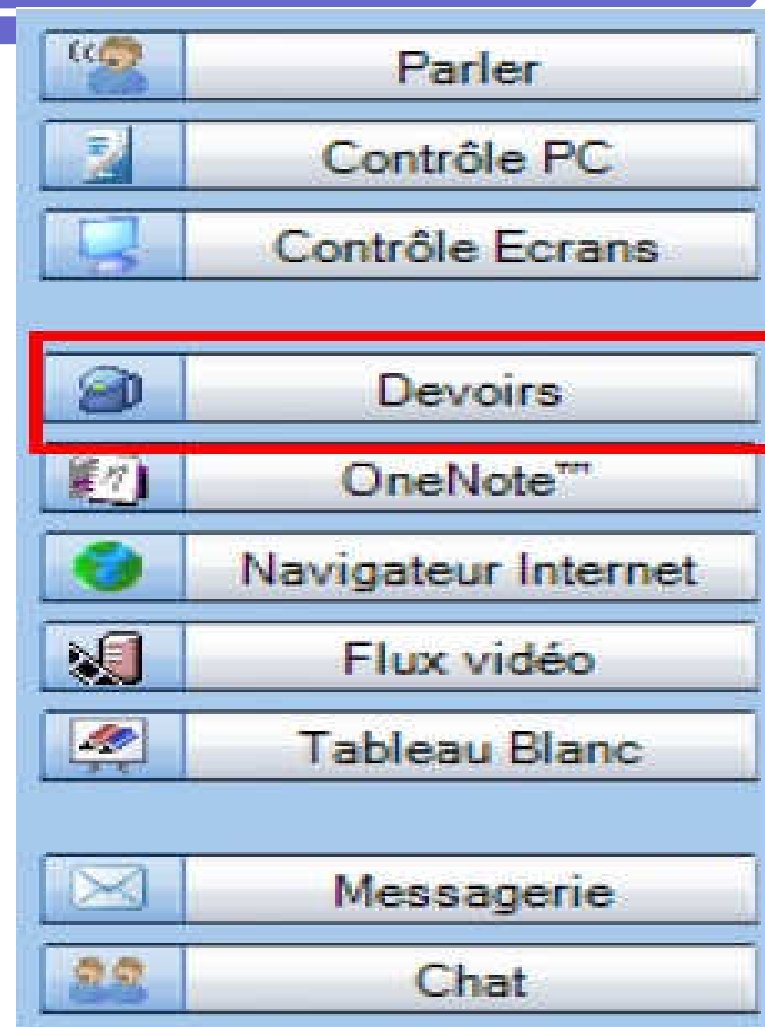
La fonction **Devoirs** permet au professeur de distribuer du matériel aux élèves pour un travail individuel/de groupe.

Les élèves ont la liberté, par exemple, de sauvegarder ces fichiers sur une clé USB et de travailler avec ce matériel à l'école ou à la maison.

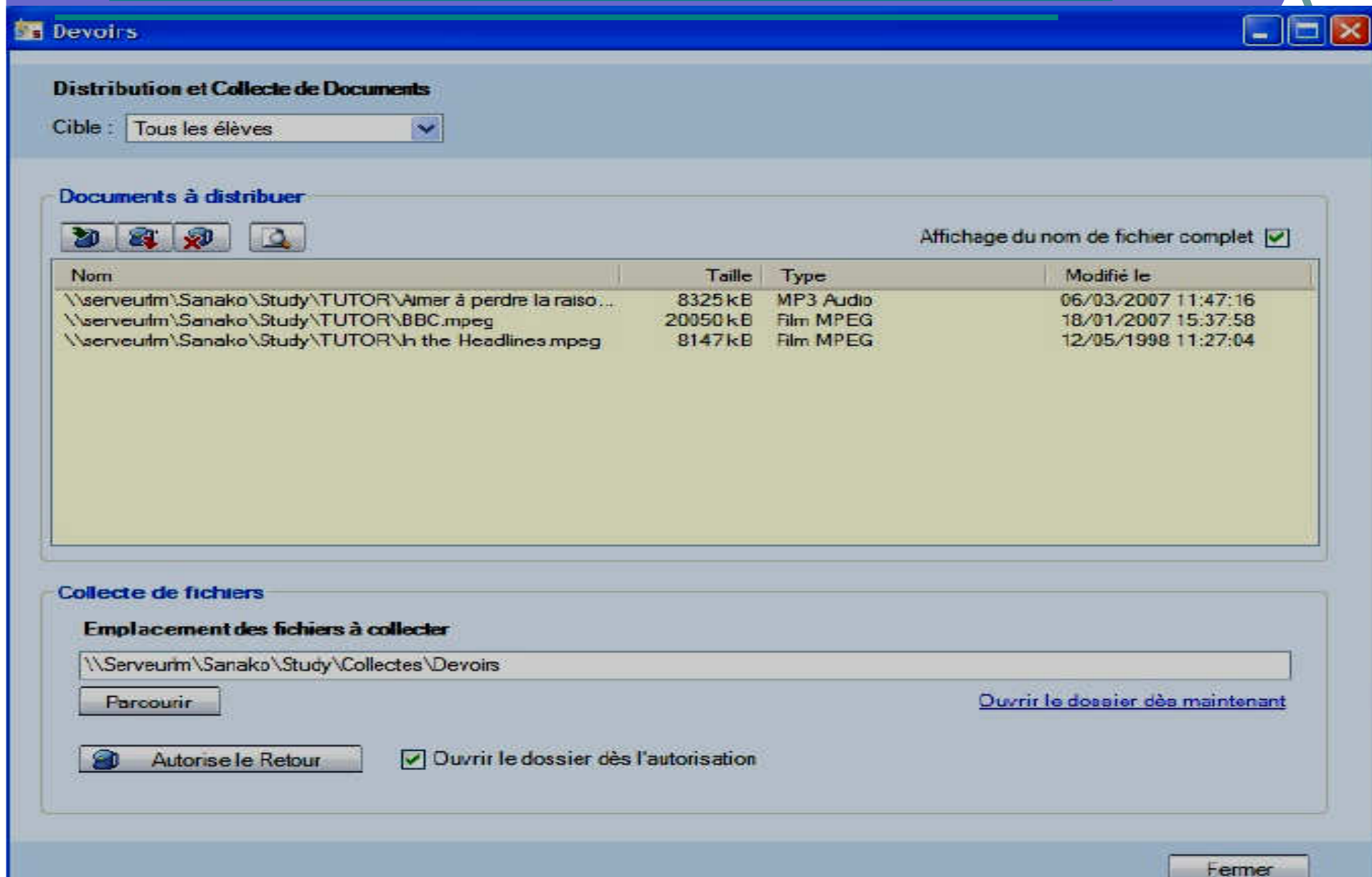
Démarrage

Pour ouvrir la fenêtre **Devoirs**, à partir de laquelle les devoirs seront distribués et collectés, cliquez sur le bouton **Devoirs**.

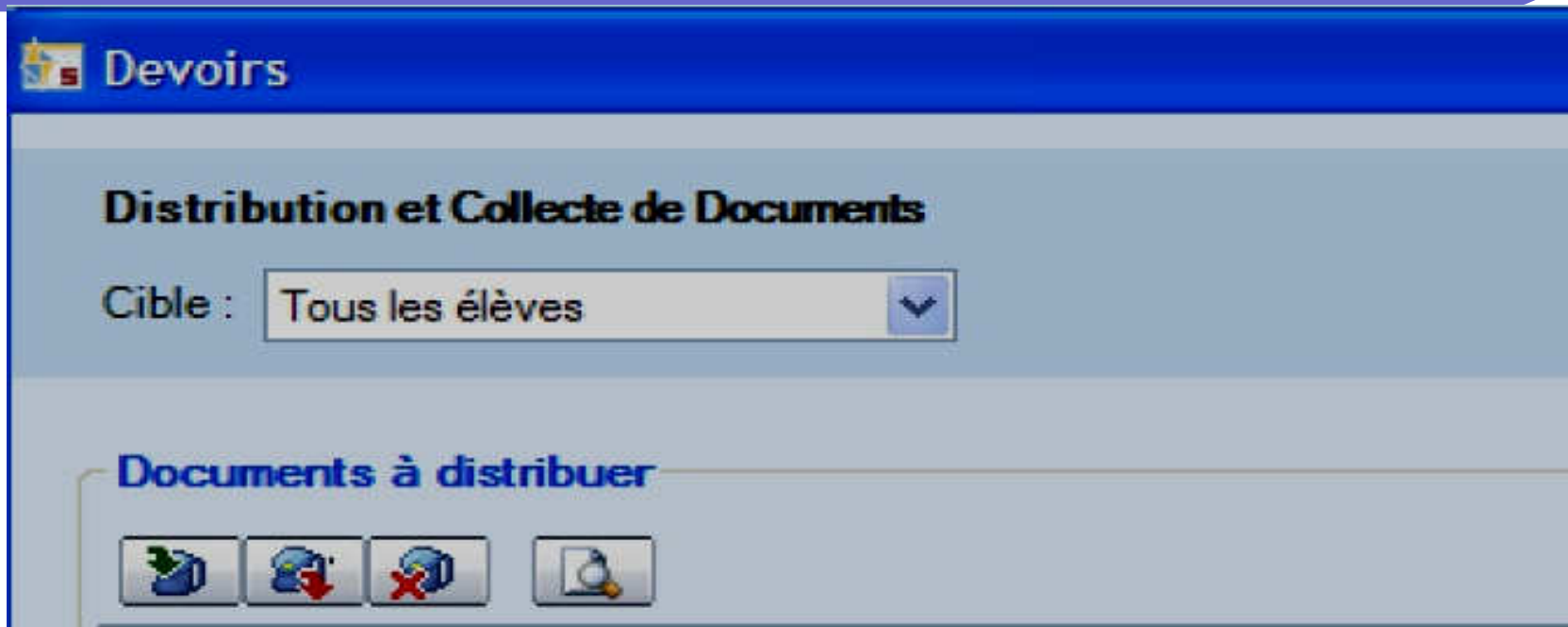
Ceci ouvre la fenêtre **Devoirs**.



A partir de la fenêtre **Devoirs**, vous pourrez assigner des devoirs aux élèves et collecter leur travail.



Sélectionner les bénéficiaires



Lorsque vous distribuez des devoirs aux élèves, vous devez d'abord sélectionner à qui vous désirez les distribuer, au moyen du menu déroulant **Cible**.

Fonctions des icônes

Documents à distribuer



Ajouter un fichier de devoir. Une fenêtre s'ouvre automatiquement, à partir de laquelle vous pourrez rechercher le fichier.



Supprimer le fichier sélectionné de la liste des fichiers de devoirs.



Supprimer tous les fichiers de la liste des devoirs.



Aperçu du fichier de devoir sélectionné sur l'ordinateur professeur.

Les icônes situées au-dessus de la liste des fichiers vous permettent d'ajouter et de supprimer des fichiers de devoirs.

Consulter les fichiers **Devoirs**

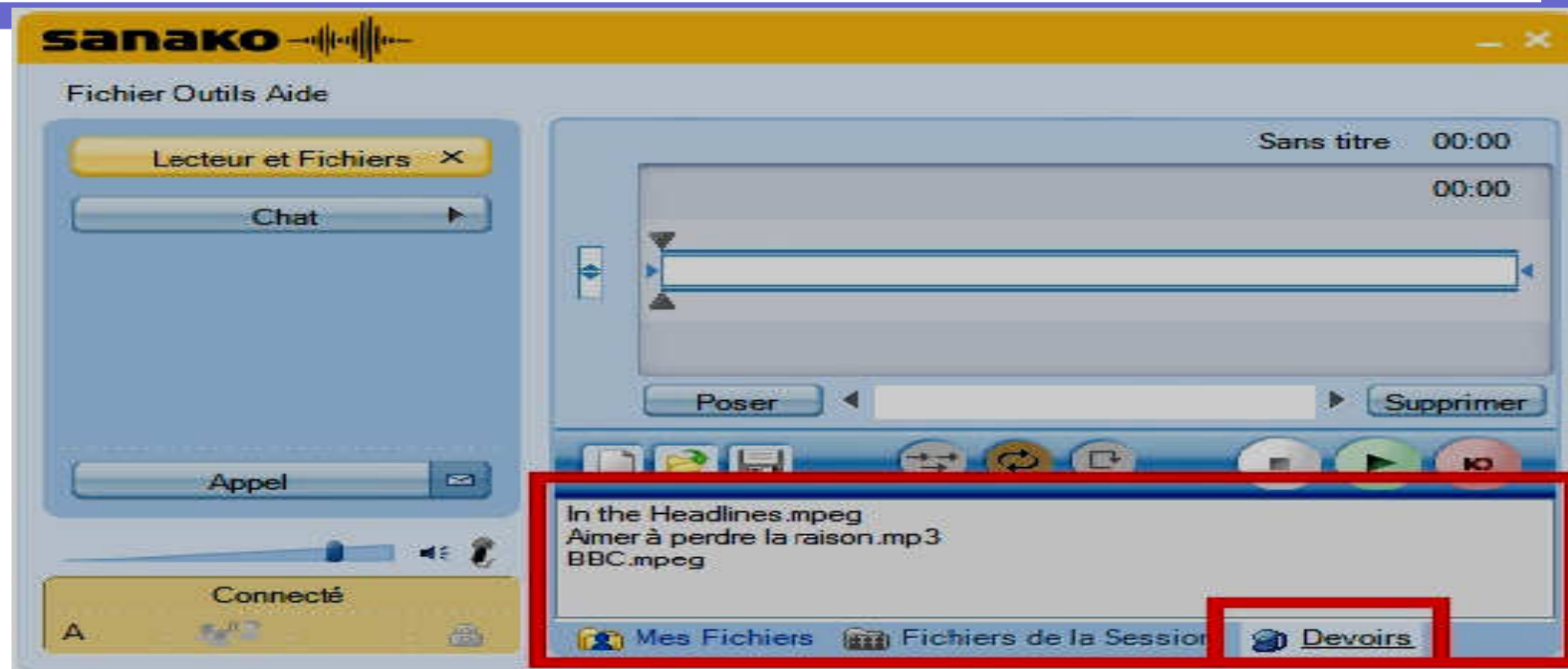
The screenshot displays the 'Devoirs' application interface. The main window is titled 'Devoirs' and contains a section for 'Distribution et Collecte de Documents'. The 'Cible' is set to 'Tous les élèves'. Under 'Documents à distribuer', there is a table with the following data:

Nom	Taille	Type	Modifié le
\\serveurfm\Sanako\Study\TUTOR\Aimer à perdre la raison.mp3	8325 kB	MP3 Audio	06/03/2007 11:47:16
\\serveurfm\Sanako\Study\TUTOR\BBC.mpeg	20050 kB	film MPEG	18/01/2007 15:37:58
\\serveurfm\Sanako\Study\TUTOR\In the Headlines.mpeg	8147 kB	film MPEG	12/05/1998 11:27:04

Below this table, the 'Collecte de fichiers' section shows the 'Emplacement des fichiers à collecter' as '\\Serveurfm\Sanako\Study\Collectes\Devoirs'. A red box highlights the table, and a red arrow points from it to a media player window titled 'sanako'. The media player window shows a list of files: 'In the Headlines.mpeg', 'Aimer à perdre la raison.mp3', and 'BBC.mpeg'. A red box highlights this list, and another red box highlights the 'Devoirs' tab in the bottom right corner of the media player window.

Les fichiers qui ont été ajoutés par le professeur à la liste des fichiers de devoirs sont disponibles dans la zone de **Fichiers Devoirs** du magnétophone Student.

Du côté de l'élève: accès aux fichiers de devoirs



Les fichiers qui ont été ajoutés par le professeur dans la zone des **Devoirs** sont disponibles pour les élèves à partir de la **zone de fichiers Devoirs** de leur magnétophone Study.

Collecter les devoirs

Devoirs

Distribution et Collecte de Documents

Cible : Tous les élèves

Documents à distribuer

Affichage du nom de fichier complet

Nom	Taille	Type	Modifié le
\\serveur\Sanako\Study\TUTOR\Aimer à perdre la raiso...	8325 kB	MP3 Audio	06/03/2007 11:47:16
\\serveur\Sanako\Study\TUTOR\BBC.mpeg	20050 kB	Film MPEG	18/01/2007 15:37:58
\\serveur\Sanako\Study\TUTOR\In the Headlines.mpeg	8147 kB	Film MPEG	12/05/1998 11:27:04

La partie inférieure de la fenêtre **Devoirs** dispose de fonctions de **collecte** des devoirs effectués par les élèves.

Collecte de fichiers

Emplacement des fichiers à collecter

\\Serveur\Sanako\Study\Collectes\Devoirs

Parcourir

[Ouvrir le dossier dès maintenant](#)

Ouvrir le dossier dès l'autorisation

Fermer

Sélection du dossier de collecte


Collecte de fichiers

Emplacement des fichiers à collecter

\\Serveur\Sanako\Study\Collectes\Devoirs

Parcourir

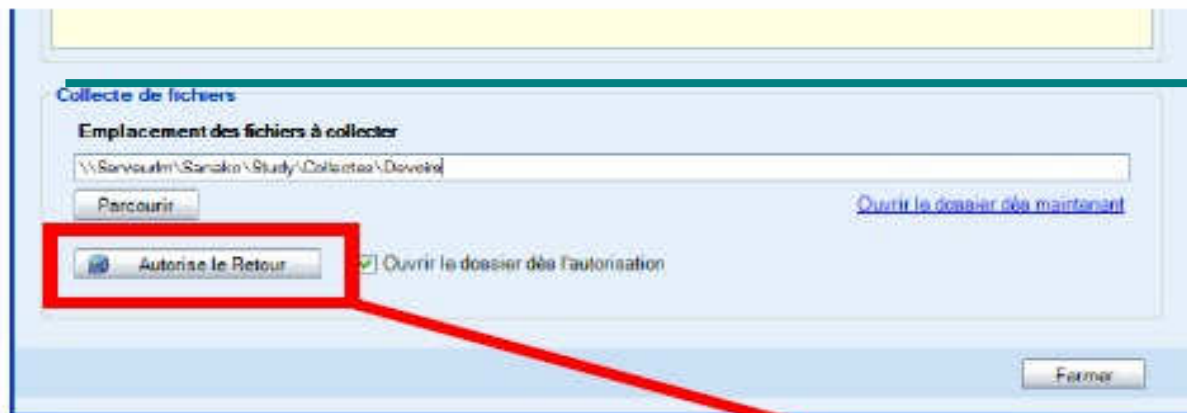
[Ouvrir le dossier dès maintenant](#)

 Autorise le Retour Ouvrir le dossier dès l'autorisation

Fermer

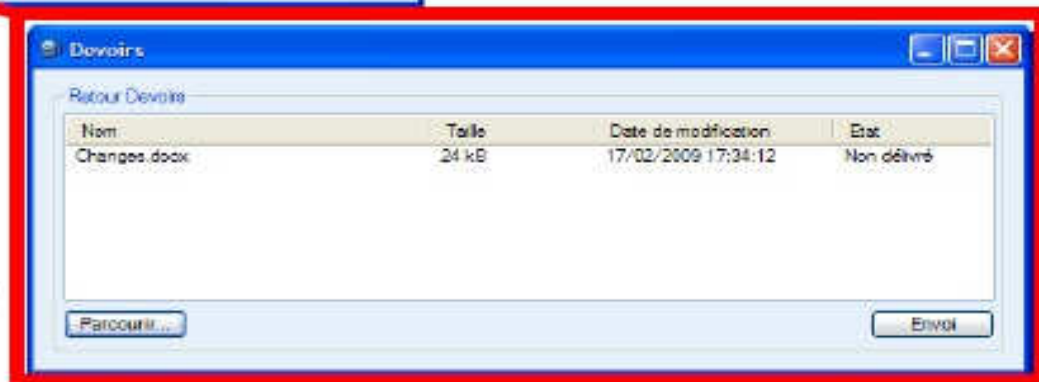
Avant que les élèves ne puissent vous renvoyer leurs devoirs, vous devez définir l'emplacement dans lequel ce travail sera collecté. Cliquez sur le bouton **Parcourir** et sélectionnez un dossier approprié. Le chemin du dossier est affiché dans la fenêtre **Devoirs**.

Collecte des fichiers de devoirs



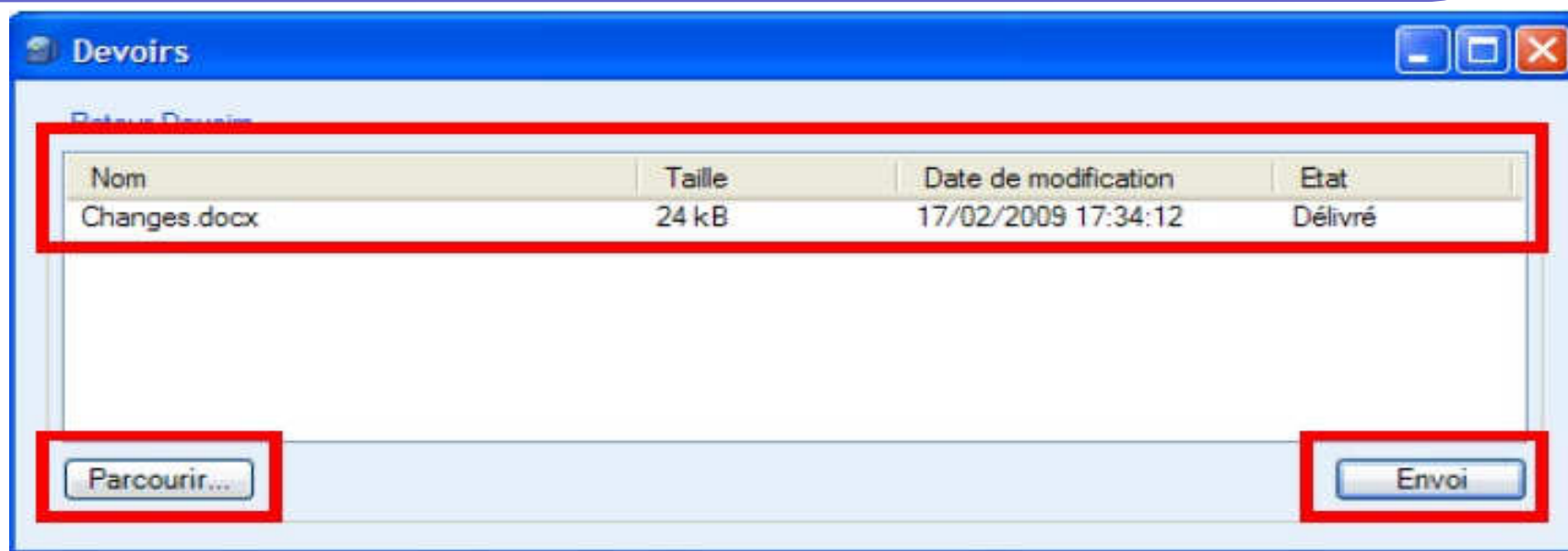
Professeur

Elève



Les élèves n'ont la possibilité de rendre leurs devoirs que lorsque le professeur les y invite. Afin de permettre le retour du travail des élèves, cliquez sur le bouton **Autoriser le Retour**. Ceci ouvre une fenêtre sur les ordinateurs élèves à partir de laquelle les élèves pourront envoyer leurs devoirs au professeur.

Du côté de l'élève: retour des devoirs



Cliquez sur **Parcourir** et sélectionnez le fichier que vous désirez envoyer au professeur. Le fichier apparaît maintenant dans la liste des documents à retourner.

Pour envoyer le fichier au professeur, cliquez sur le bouton **Envoi**. La colonne **Etat** indique si le fichier a bien été reçu.

Visualisation des fichiers retournés


Collecte de fichiers

Emplacement des fichiers à collecter

\\Serveur\Sanako\Study\Collectes\Devoirs

Parcourir

[Ouvrir le dossier dès maintenant](#)

 Autorise le Retour

Ouvrir le dossier dès l'autorisation

Fermer

Le professeur peut visualiser les fichiers retournés, en cliquant sur le lien **Ouvrir le dossier dès maintenant**. Si l'option **Ouvrir le dossier** dès l'autorisation est cochée, le dossier destiné à recevoir les devoirs des élèves sera automatiquement ouvert dès que le professeur autorisera le retour des devoirs.

Pour voir un tutorial en anglais, suivez le lien:

http://www.youtube.com/watch?v=I9T_DaI4n-I&feature=related

Bibliographie et sitographie:

Sanako Study 1200 v.4.20: Guide de l'utilisateur. Traduction en français : février 2009, Sanako France - Lyon

Sanako Study 1200 v.5.20: Manual de utilizare. Traducere în limba română: februarie 2011.

Sanako Study 1200 v.5.20: Manual de instalare. Traducere în limba română: februarie 2011.

Sanako Study 500 et 1200: Guide technique. Traduction en français : juin 2008, Sanako France – Lyon.

Sanako Study 500 /1200: Tutore's Guide: for education establishments. En ligne sur:

http://sanakolamp.virtual35.nebula.fi/docs/SANAKO_Study%20500_1200_Tutor_Guide_v3_0609.pdf

SANAKO Language Learning Online Training. En ligne sur:

http://www.thorvinelectronics.com/educational/sanako_training.html#study1200

Study 1200 Logiciel avancé pour l'enseignement et l'apprentissage des langues

En ligne sur: <http://www.sanako.fr>

Tutoriaux en ligne: <http://www.youtube.com/user/SanakoTips>