



Formation continue des enseignants pour l'utilisation des ressources informatiques modernes dans l'enseignement efficace de la langue française et l'évaluation au niveau européen des compétences linguistiques

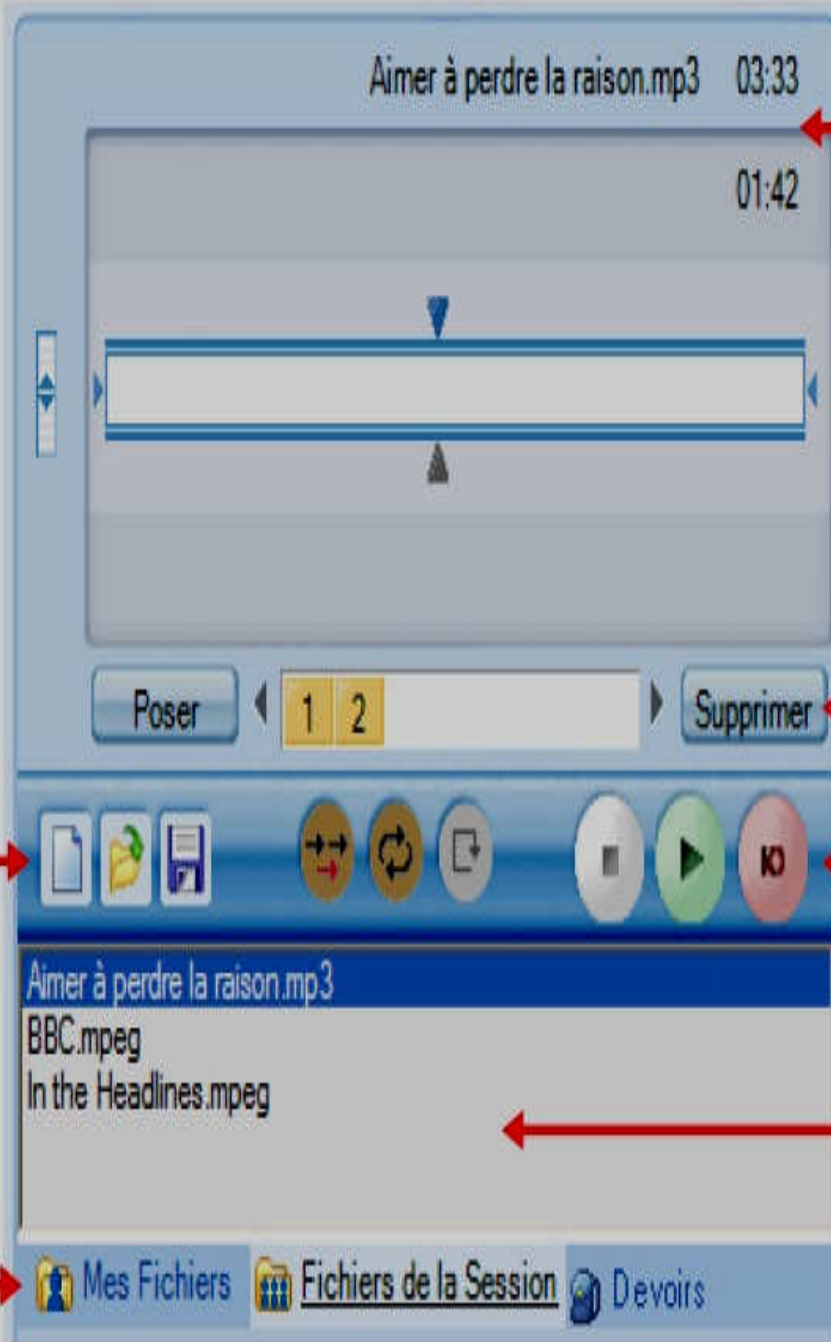
Initiation à l'utilisation du système Sanako Study 1200 Lecteur et Fichiers

Formatrice: Georgeta Bădău, C.N. « Horea, Cloșca și Crișan » Alba Iulia (Roumanie)

Lecteur et Fichiers



Cliquer sur le bouton **Lecteur et Fichiers** ouvre une fenêtre qui contient toutes les fonctions de fichiers et le lecteur multimédia virtuel.



Le fichier ouvert, sa durée totale, ainsi que la position de lecture

Signets

Commandes du lecteur

Les fichiers de votre espace fichiers, de la session ou des devoirs

Purge le lecteur,
Ouvre un fichier
Enregistre un fichier

Affiche vos fichiers, ceux de la Session ou les Devoirs

Utiliser le Lecteur pour lire la plupart des formats

Vous pouvez utiliser ce Lecteur pour lire la plupart des formats de fichiers multimédia, tels que WAV, AVI, MP3, ainsi que les formats propriétaires SANAKO MFF et MAA.

Fonctions de Fichiers dans le Lecteur Study 1200



Nouveau – Vide le lecteur. Ceci ferme le fichier ouvert et supprime les signets.



Ouvrir – Ouvre un fichier multimédia dans le lecteur. Ceci ouvre une boîte de dialogue qui vous permet de sélectionner le fichier désiré.



Enregistrer - Sauvegarde le fichier ouvert avec la piste élève. Par défaut, le lecteur Study 1200 sauvegarde les fichiers au format .mff. Le format .mff comprend la piste programme originale, les enregistrements élèves ainsi que les signets.

Fonctions de Fichiers dans le Lecteur Study 1200

 Mes Fichiers  Fichiers de la Session  Devoirs

Mes Fichiers – Affiche les fichiers de votre espace fichiers personnel. Tous les élèves possèdent un espace fichiers personnel, dans lequel ils peuvent sauvegarder des fichiers pour leur usage propre.

Fichiers de la Session – Affiche les fichiers présents dans l'espace fichiers de la session à laquelle vous appartenez. Chaque session possède un espace fichiers propre.

Devoirs – Affiche les fichiers que le professeur vous a confié pour votre travail individuel. Vous pouvez sauvegarder ces fichiers et travailler à l'école ou à la maison.

Affichage de pistes



Pour **ajuster la balance** entre la piste programme et la piste élève, déplacez le curseur vertical à gauche de l'afficheur des pistes. Pour **isoler un segment du fichier multimédia** destiné à être lu séparément, déplacez les petits tabulateurs à chaque extrémité de l'afficheur des pistes en maintenant le bouton de la souris enfoncé.

Signets



Les signets vous permettent de marquer des emplacements pour revenir dans le programme. Cliquer sur un signet défini lancera la lecture à partir de l'emplacement sélectionné.

Pour **poser un signet**, cliquez sur **Poser**. Ceci ajoutera un signet dans l'ordre numérique.

Pour **effacer des signets** dont vous ne vous servez plus, cliquez sur **Supprimer** puis sur le signet approprié.

Nommer un signet



Pour **nommer un signet**, faites un clic droit sur le signet pour ouvrir **une boîte de dialogue** dans laquelle vous pourrez saisir le nom du signet.

Le nom du signet est affiché sous forme de bulle d'aide lorsque vous déplacez le curseur de la souris au-dessus d'un signet.

Nommer un signet



Le **nom du signet est affiché** sous forme de **bulle** d'aide lorsque vous déplacez le curseur de la souris au-dessus d'un signet.

Commandes du Lecteur

COMMANDES DU LECTEUR



Enregistrement Micro – Enregistre la voix de l'élève sur la piste élève.



Lecture – Lit le fichier ouvert.



Pause – Met la lecture du fichier en Pause. Lorsque le fichier est en cours de lecture, le bouton Lecture devient un bouton Pause.

Commandes du Lecteur



Retour en Début de Phrase – Revient automatiquement au début de la phrase précédente.



Répétition – Répète le segment spécifié ou le fichier entier.



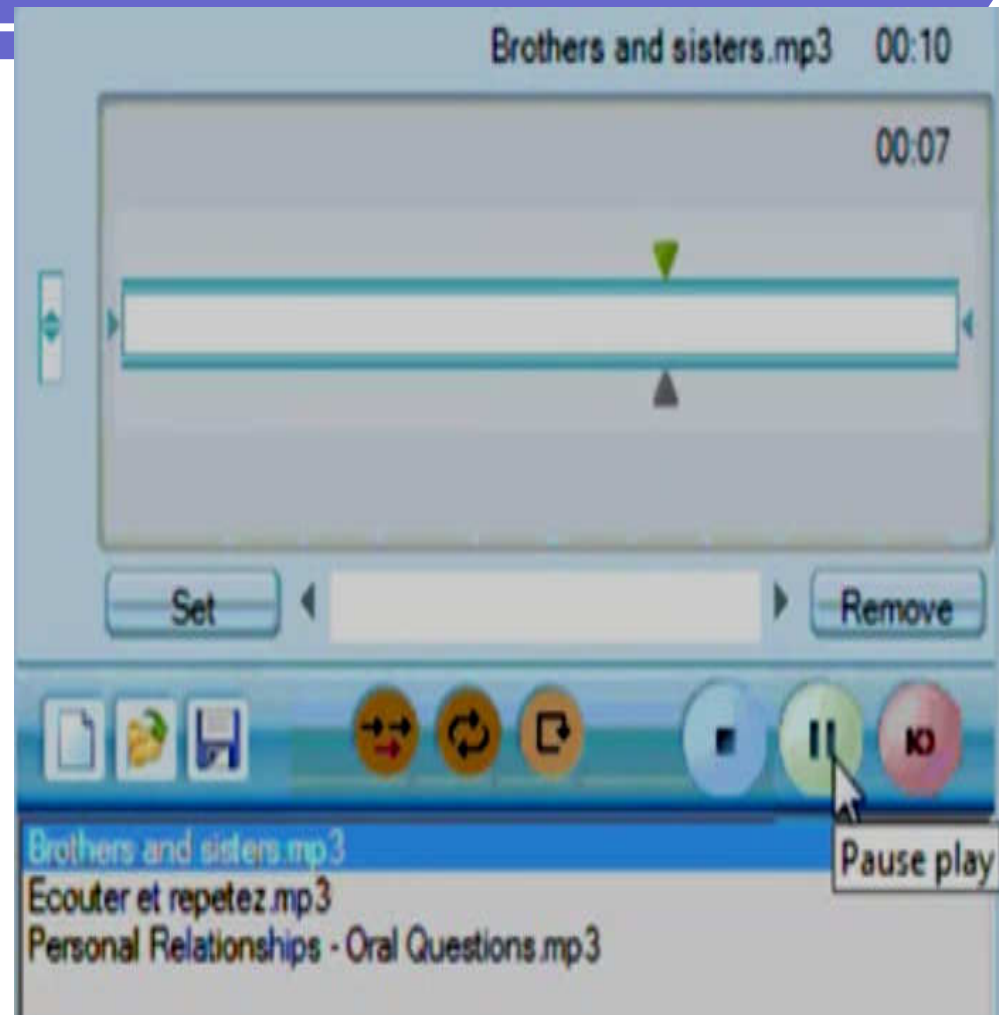
Insertion Vocale – Active le mode Insertion Vocale.

Insertion vocale

Le mode **Insertion**

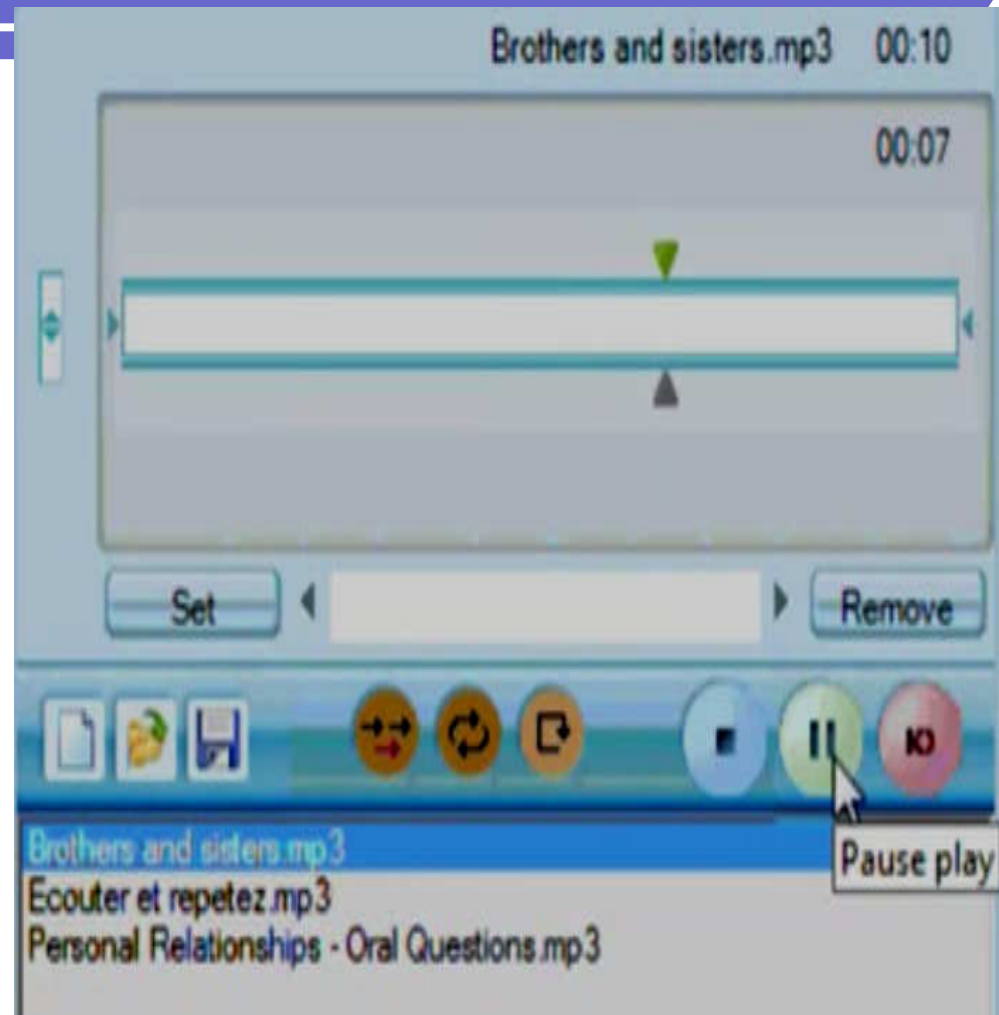
Vocale permet aux élèves d'effectuer des activités **Imitation du Modèle** et des **exercices**

Question-Réponse en direct, sans être obligés d'utiliser un fichier audio comprenant des blancs (trous).



Insertion vocale

Lorsqu'un fichier est lu en mode **Insertion Vocale**, cliquez simplement sur **le bouton Enregistrement** pour enregistrer votre réponse.



Insertion vocale



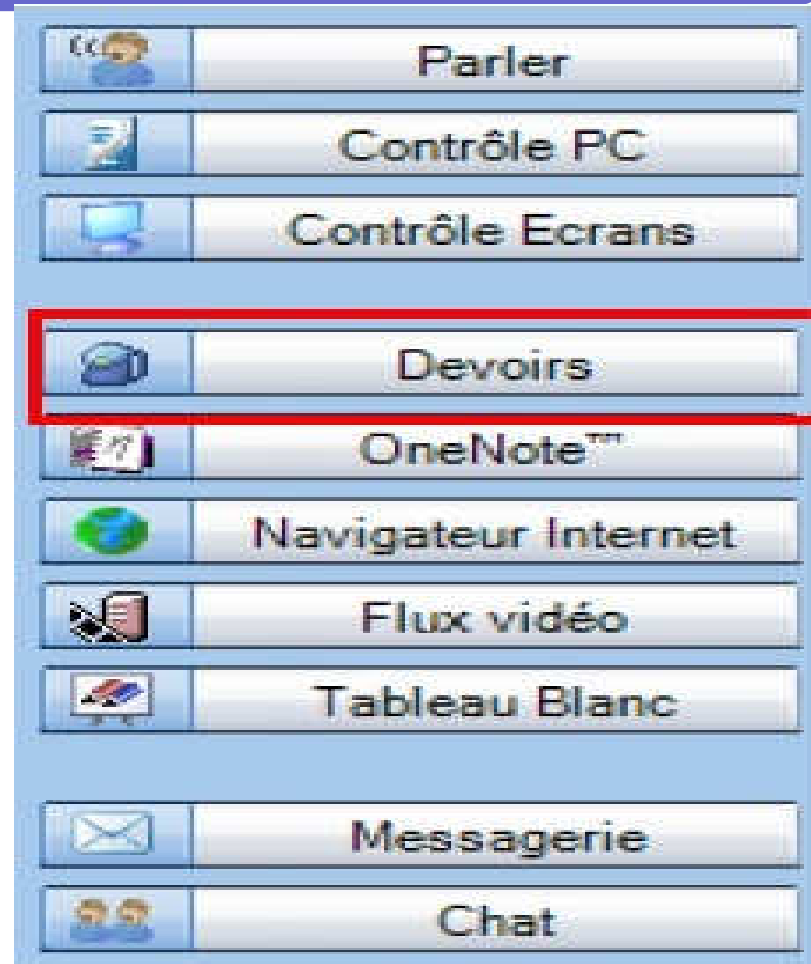
Cliquez sur **Lecture** pour mettre fin à votre enregistrement et reprendre la lecture de la piste programme.

Si vous devez réfléchir avant de vous enregistrer, cliquez sur **Lecture** pour pauser la lecture de la piste **Programme** et cliquez sur **Enregistrement** dès que vous êtes prêt à répondre à la question.

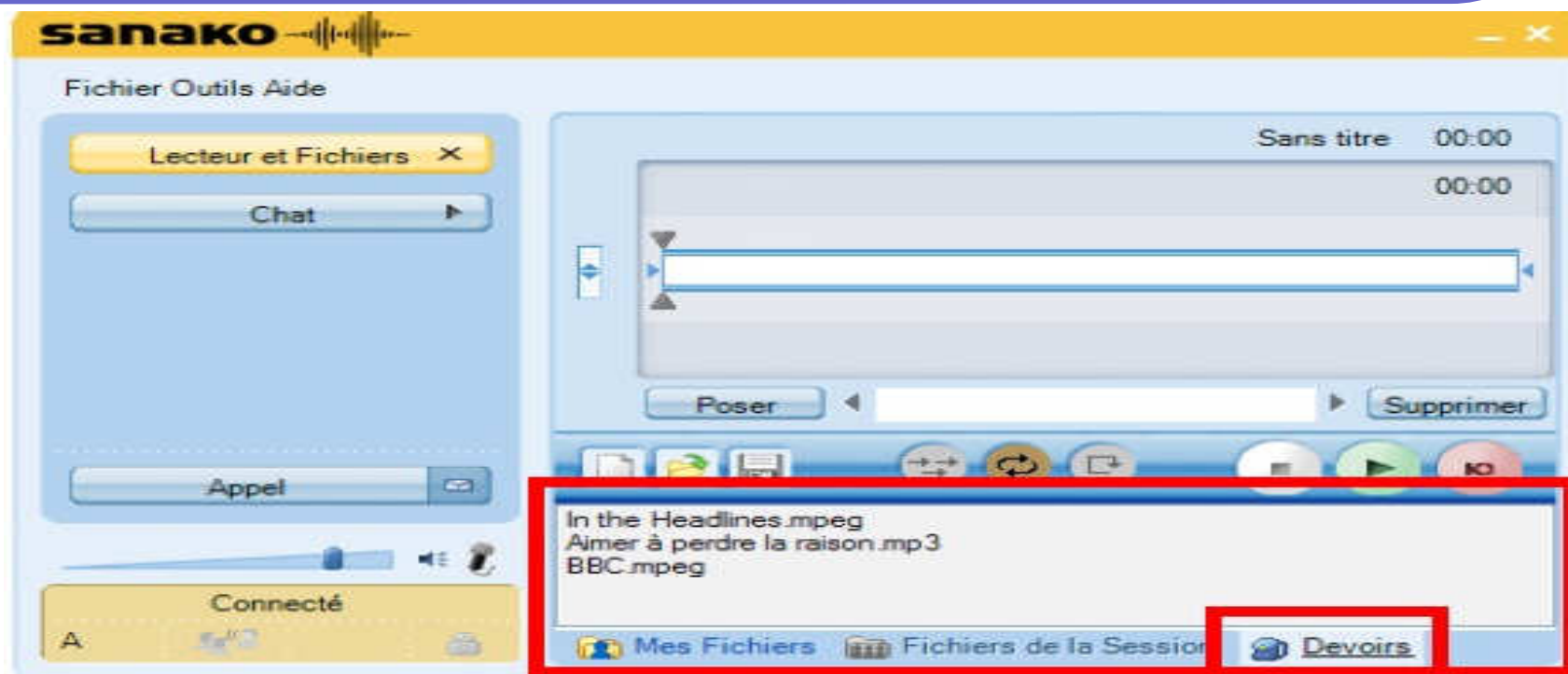
Répétez ces pas, en basculant les phases en cliquant sur les boutons **Lecture et Enregistrement**, jusqu' ce que vous ayez terminé l'exercice.

Devoirs

La fonction **Devoirs** permet au professeur de distribuer du matériel pédagogique aux élèves en vue d'un travail individuel. Les élèves ont alors la possibilité de sauvegarder ces fichiers, par exemple, sur une clé USB et de travailler sur ces documents à l'école ou à la maison.

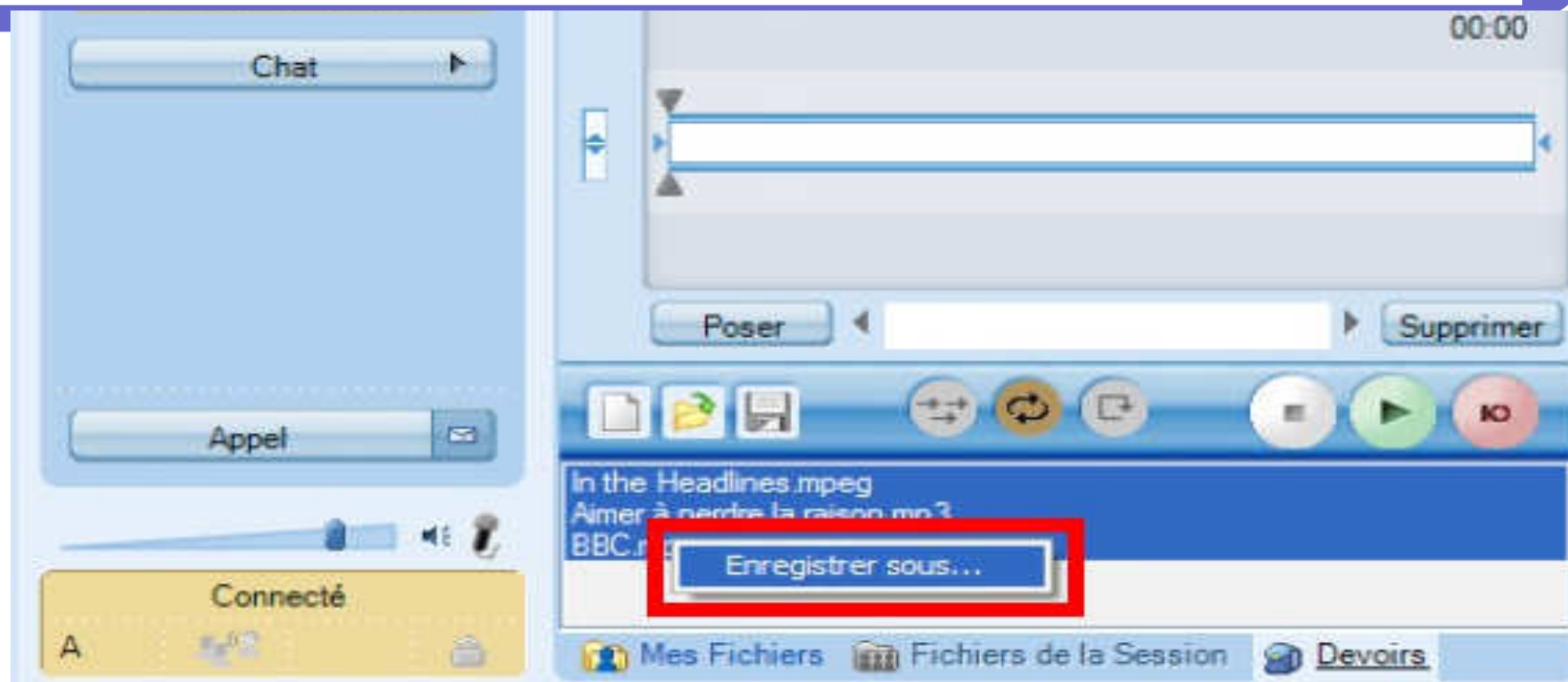


Accès aux fichiers de devoirs



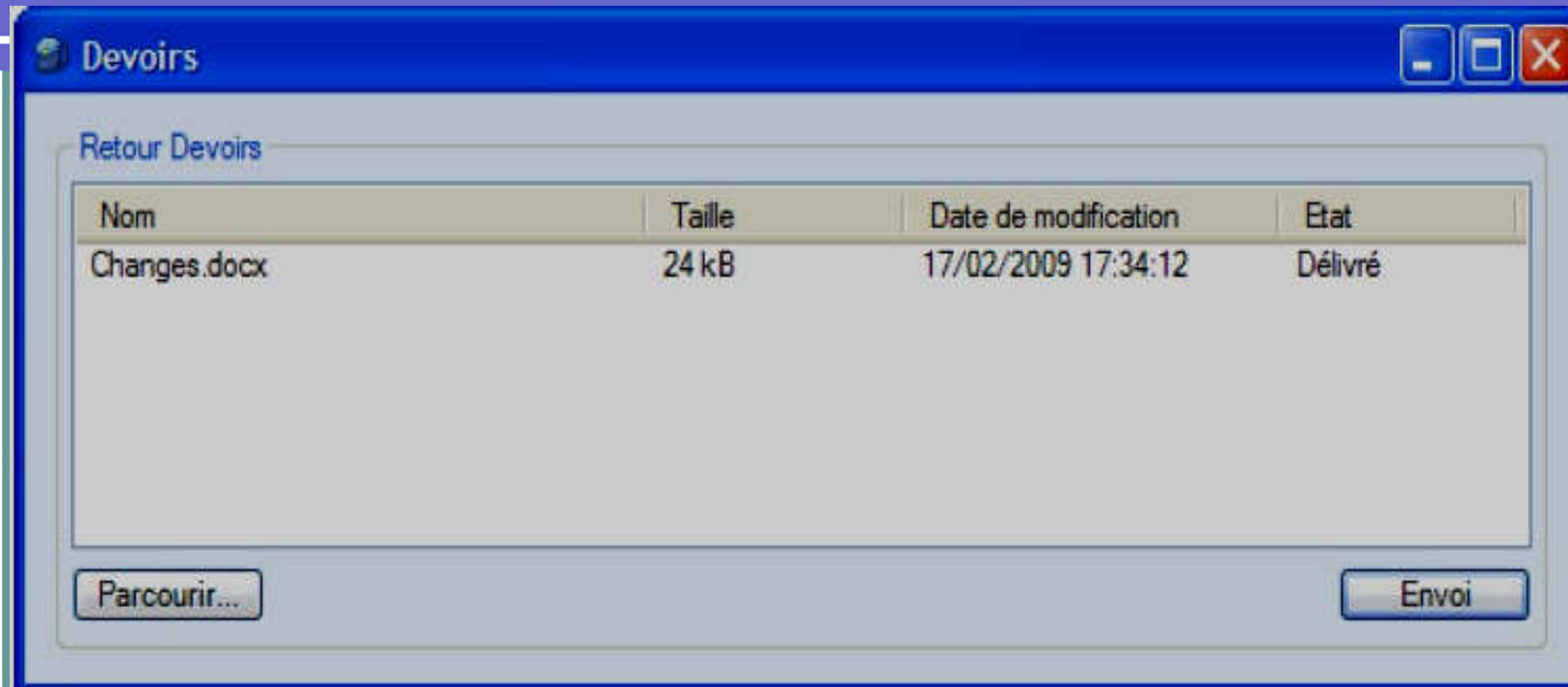
Les fichiers qui ont été ajoutés par le professeur dans la zone des **Devoirs** sont disponibles pour les élèves à partir de la zone de fichiers **Devoirs** de leur magnétophone Study.

Sauvegarder les devoirs



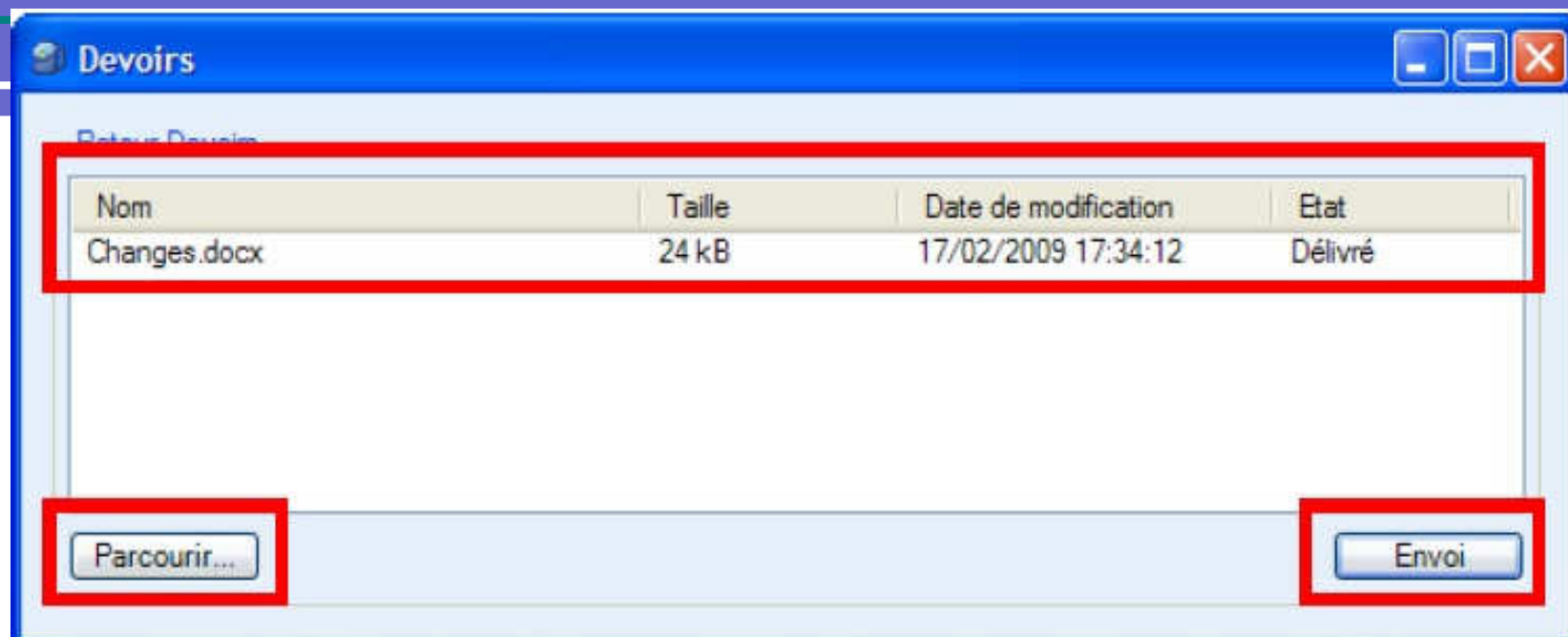
Pour sauvegarder les devoirs sur l'ordinateur de l'élève ou sur une clé USB, vous pouvez double cliquer sur le fichier ou effectuer un clic droit sur le fichier et sélectionner **Enregistrer sous**.

Retour des devoirs



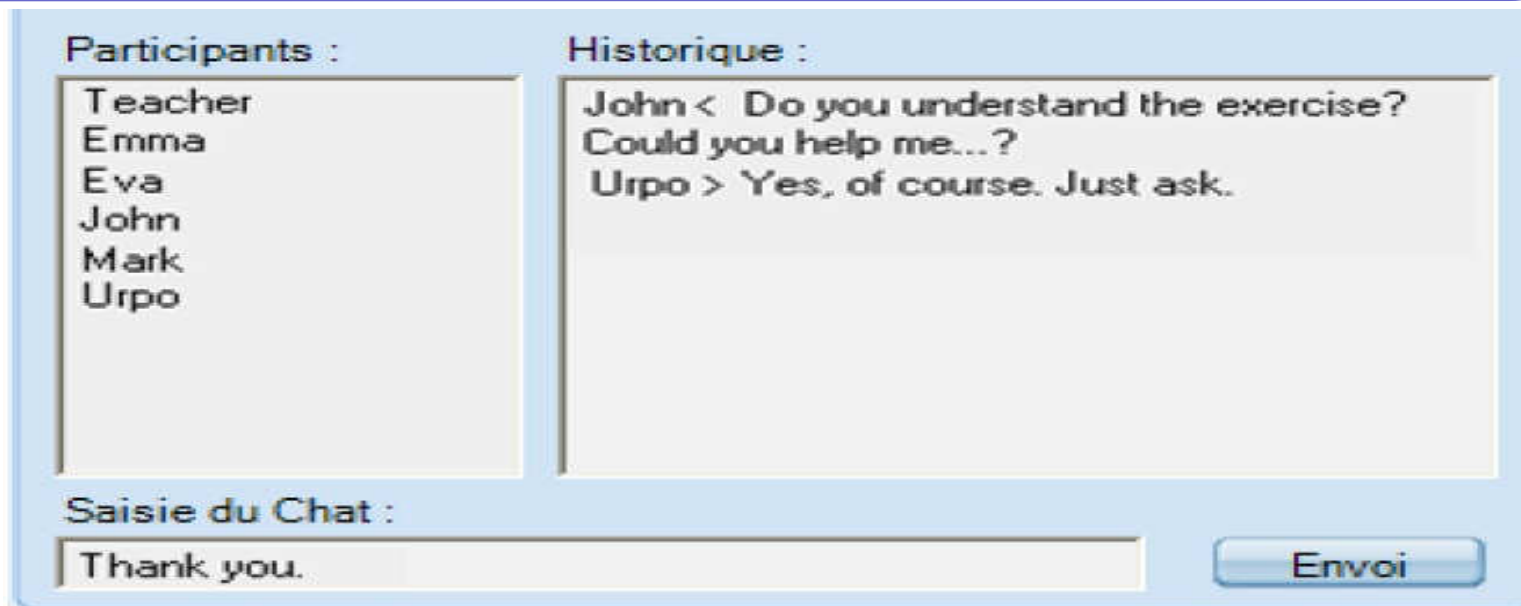
Les élèves n'ont la possibilité de rendre leurs devoirs que lorsque le professeur les y invite. Lorsque le professeur permet aux élèves de rendre leurs devoirs, une fenêtre s'ouvre sur les ordinateurs des élèves, fenêtre à partir de laquelle ils pourront transférer leurs devoirs au professeur.

Sélectionner le fichier à rendre au professeur



Pour sélectionner le fichier que vous voulez rendre au professeur, cliquez sur le bouton **Parcourir** et sélectionner le document. Le fichier est maintenant affiché dans la fenêtre des **Devoirs**. Pour le transférer au professeur, cliquez sur le bouton **Envoi**. La colonne **Etat** vous indique si le fichier a bien été reçu.

Chat



Le professeur peut autoriser ou interdire la fonction **Chat** pour les élèves. Une fois autorisée, **cliquer sur Chat** ouvrira la fenêtre de Chat. Toutes les sessions de Study 1200 ont leur propre salle de Chat. La fenêtre **Chat** affiche **l'historique et les participants** de la session à laquelle vous appartenez.

Pour poster un message Chat:



Saisie du Chat :

Bonjour tout le monde !

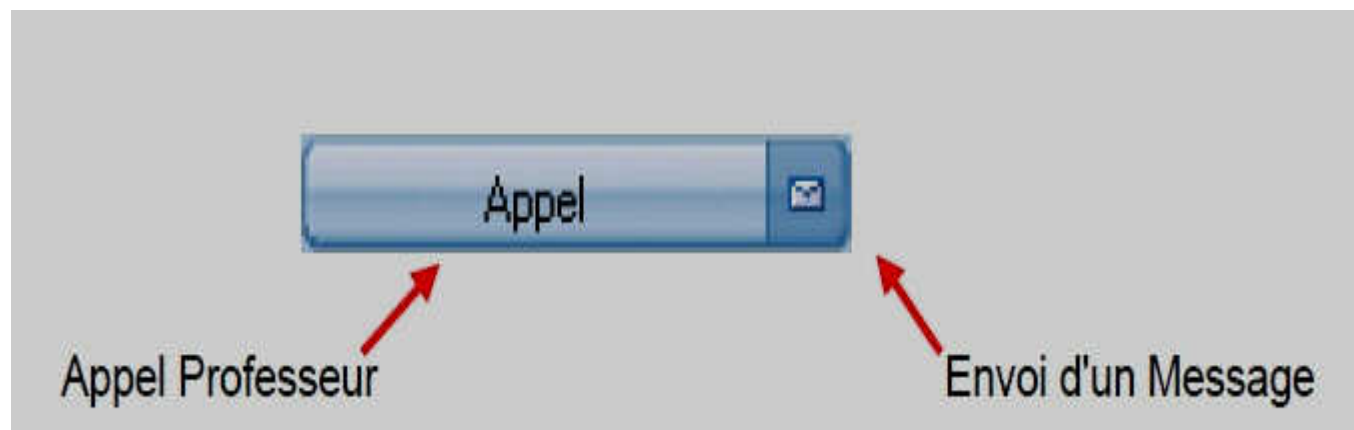
Envoi

Tapez votre message Chat dans le **champ Saisie** du Chat.

Cliquez sur **Envoi**.

Votre message Chat s'affiche dans la fenêtre historique du Chat.

Appeler le professeur



Lorsque les élèves ont besoin de communiquer avec le professeur, ils peuvent soit appeler un message, soit envoyer un message écrit.

Pour appeler le professeur

Cliquez sur le bouton Appel.

L'écran du professeur affiche maintenant **un point d'interrogation** au dessus de votre icône élève, lui signalant que vous désirez parler avec lui.



Pour envoyer un message au professeur

1. Cliquez sur l'icône Message. Ceci ouvre une fenêtre Message.
2. Tapez votre message.
3. Cliquez sur **Envoi**, le message apparaîtra sur l'écran du professeur.



Verouillage

Le professeur peut utiliser différentes options de **verrouillage** afin d'attirer l'attention des élèves sur une tâche précise.

Exemple: écran élève verrouillé avec une application ouverte



Verouillage

Si le professeur a verrouillé votre PC, votre écran est noir et vous ne pouvez voir que les fichiers et les applications ouverts par le professeur.

Si le professeur a verrouillé votre écran, il est noir mais vous pouvez toujours utiliser votre clavier et votre souris pour travailler sur les fichiers et les applications qu'ouvre le professeur.

Si le professeur a verrouillé votre souris et votre clavier, vous pouvez visualiser le contenu de votre écran, mais vous ne pouvez utiliser ni votre clavier, ni votre souris.

Pour voir un tutorial en anglais, suivez le lien:

http://www.youtube.com/watch?v=0_6Dv_bdLFY&feature=related

Bibliographie et sitographie:

Sanako Study 1200 v.4.20: Guide de l'utilisateur. Traduction en français : février 2009, Sanako France - Lyon

Sanako Study 1200 v.5.20: Manual de utilizare. Traducere în limba română: februarie 2011.

Sanako Study 1200 v.5.20: Manual de instalare. Traducere în limba română: februarie 2011.

Sanako Study 500 et 1200: Guide technique. Traduction en français : juin 2008, Sanako France – Lyon.

Sanako Study 500 /1200: Tutore's Guide: for education establishments. En ligne sur:

http://sanakolamp.virtual35.nebula.fi/docs/SANAKO_Study%20500_1200_Tutor_Guide_v3_0609.pdf

SANAKO Language Learning Online Training. En ligne sur:

http://www.thorvinelectronics.com/educational/sanako_training.html#study1200

Study 1200 Logiciel avancé pour l'enseignement et l'apprentissage des langues

En ligne sur: <http://www.sanako.fr>

Tutoriaux en ligne: <http://www.youtube.com/user/SanakoTips>