



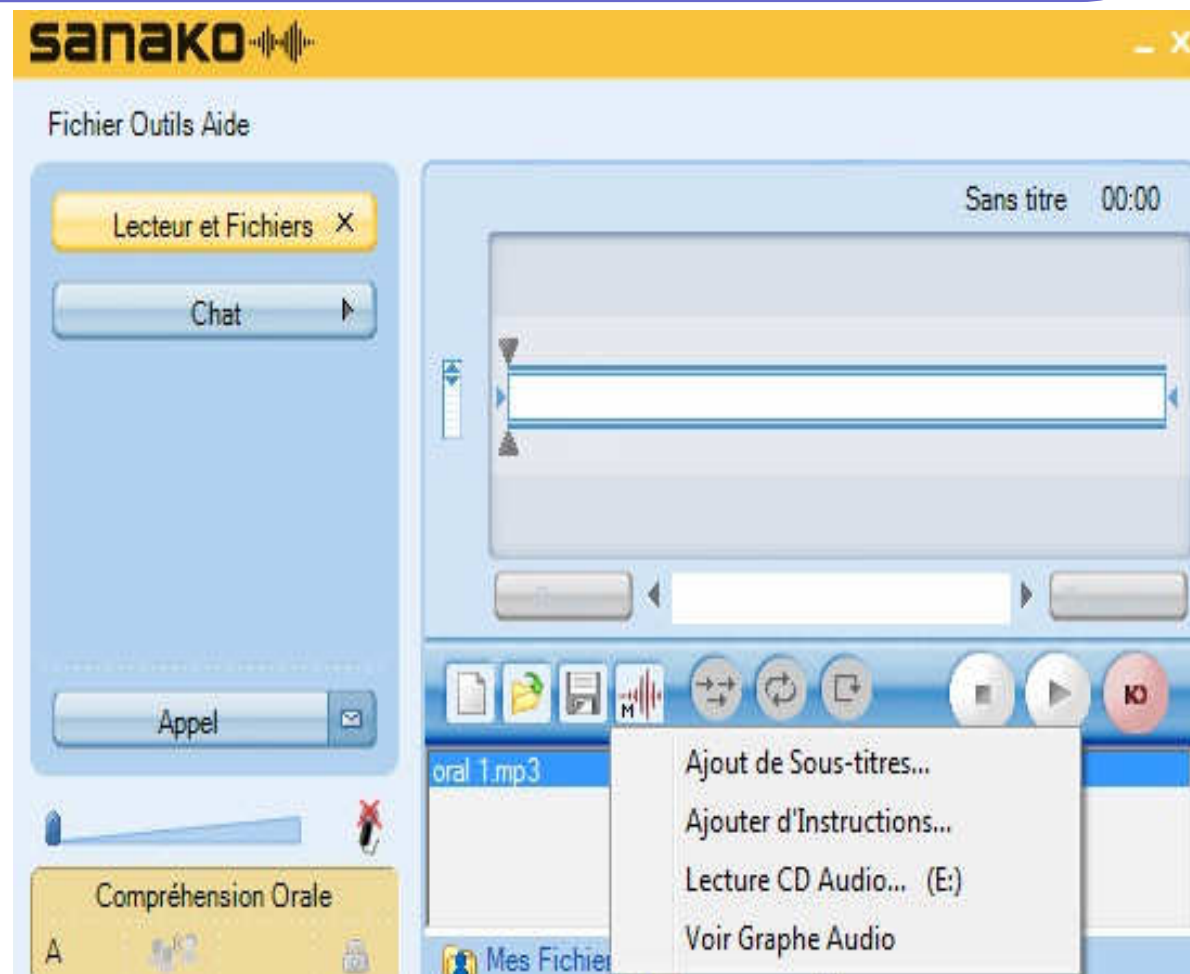
Formation continue des enseignants pour l'utilisation des ressources informatiques modernes dans l'enseignement efficace de la langue française et l'évaluation au niveau européen des compétences linguistiques

**Initiation à l'utilisation du système Sanako Study 1200
Le bouton Mode: fonctions avancées d'édition et d'écoute**

Formatrice: Georgeta Bădău, C.N. « Horea, Cloșca și Crișan » Alba Iulia (Roumanie)

Fonctions du bouton Mode

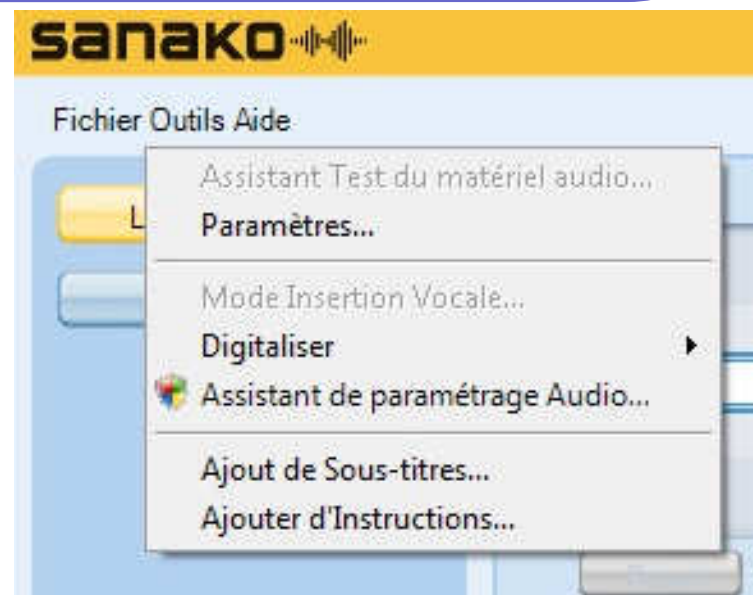
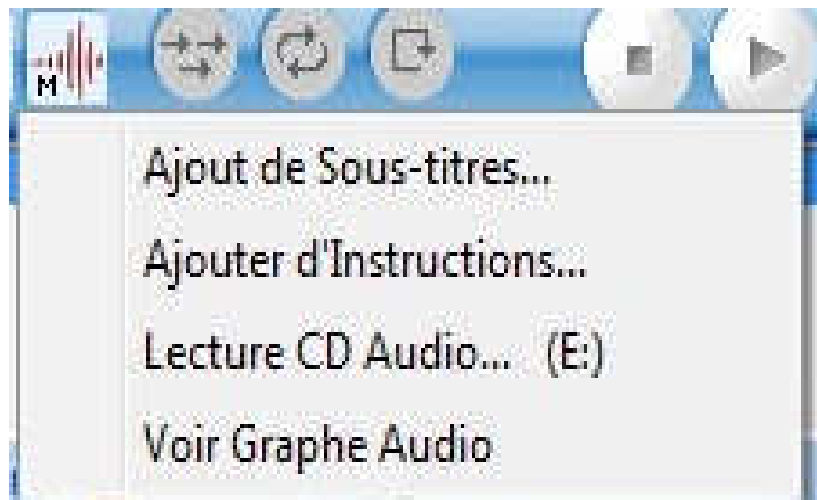
Le bouton **Mode** de l'application Study Player (**Lecteur Study**) permet l'accès aux fonctions avancées d'édition et d'écoute.



Ajouter des instructions

Ceci offre la possibilité **d'ajouter des instructions texte aux fichiers média**. Les instructions sont affichées à l'ouverture des fichiers et les élèves sont obligés de les **lire avant de travailler** avec ces fichiers.

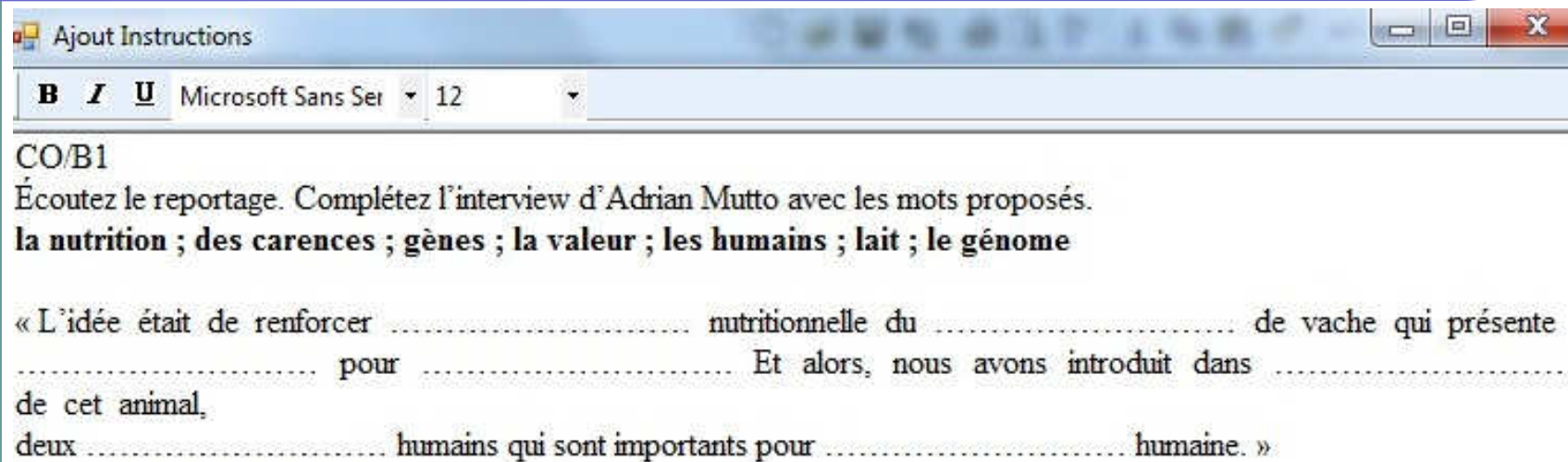
Pour ajouter des instructions



1. Cliquez sur **Mode**.
2. Sélectionnez **Ajouter Instructions**.

Note : La fonction **Instructions** se trouve aussi dans le menu **Outils**.

Pour sauver des instructions

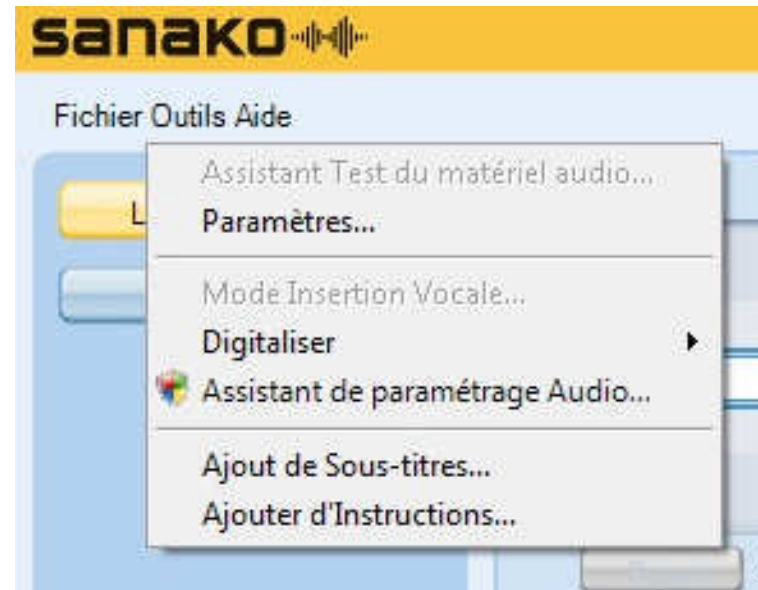
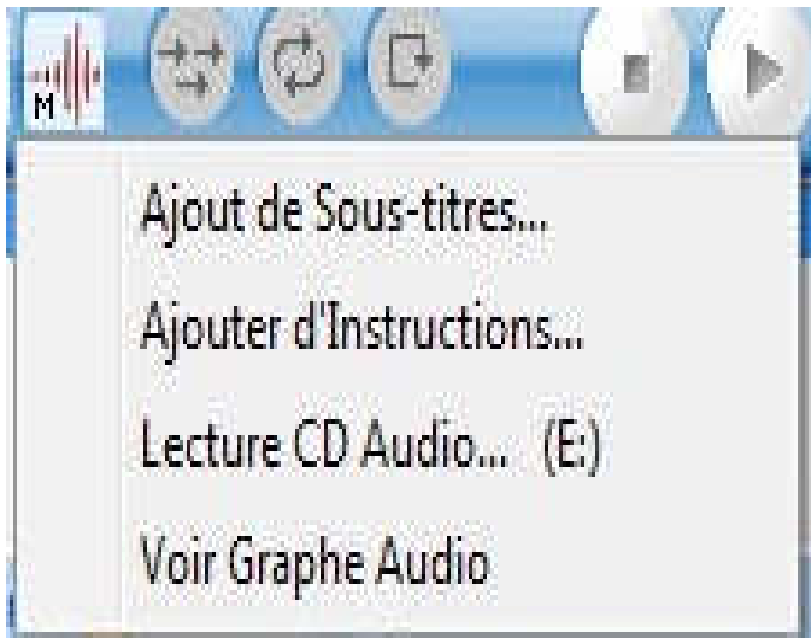


La fenêtre qui s'ouvre vous permet de saisir le texte de vos instructions. Pour les **sauver**, cliquer sur l'icône **Enregistrer** et les instructions seront sauvées dans le fichier courant. Au moment où l'élève ouvre ce fichier, il sera obligé de lire vos instructions.

Sous-titres

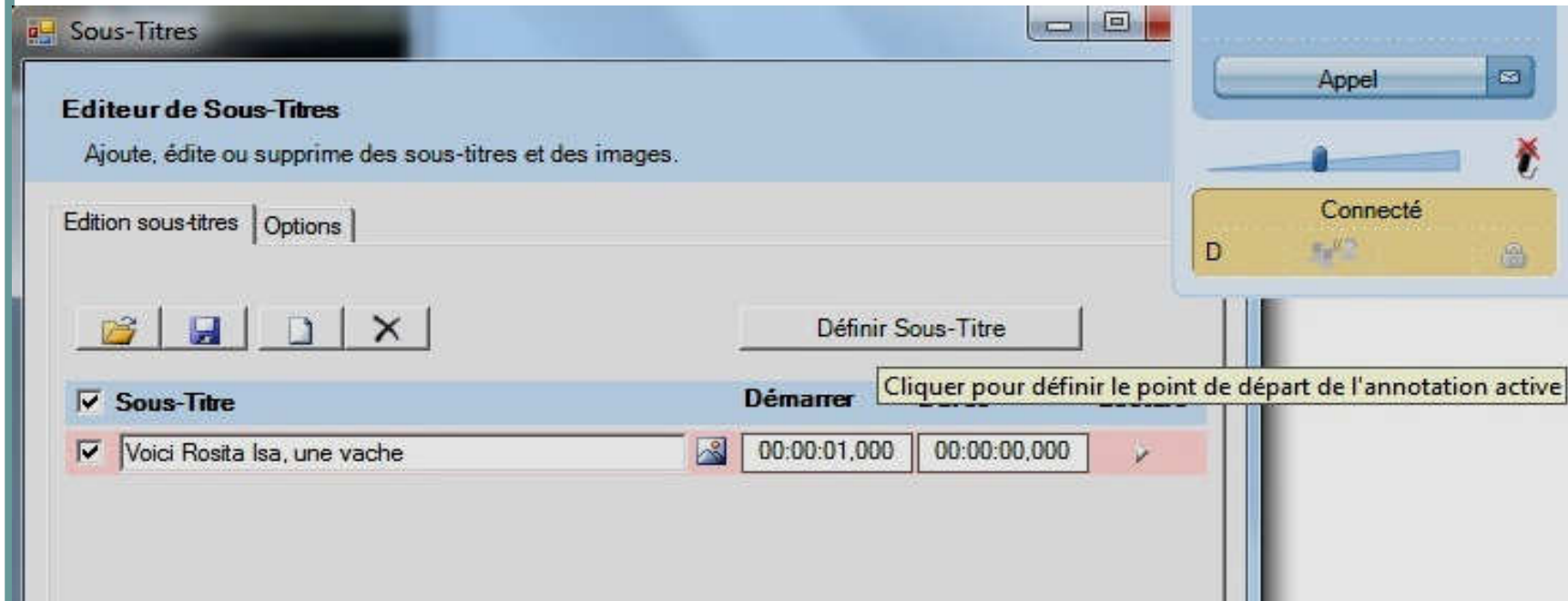
L'option **Sous-titres** peut être utilisée, par exemple, pour traduire et pour attacher des images à un document audio, pour créer des sous-titres pour un clip vidéo, pour commenter ou pour mettre en évidence un certain programme.

Pour ajouter des sous-titres



1. Cliquez sur **Mode**.
 2. Sélectionnez **Ajouter de Sous-titres**.
- Note :** La fonction **Sous-titres** se trouve aussi dans le menu **Outils**.

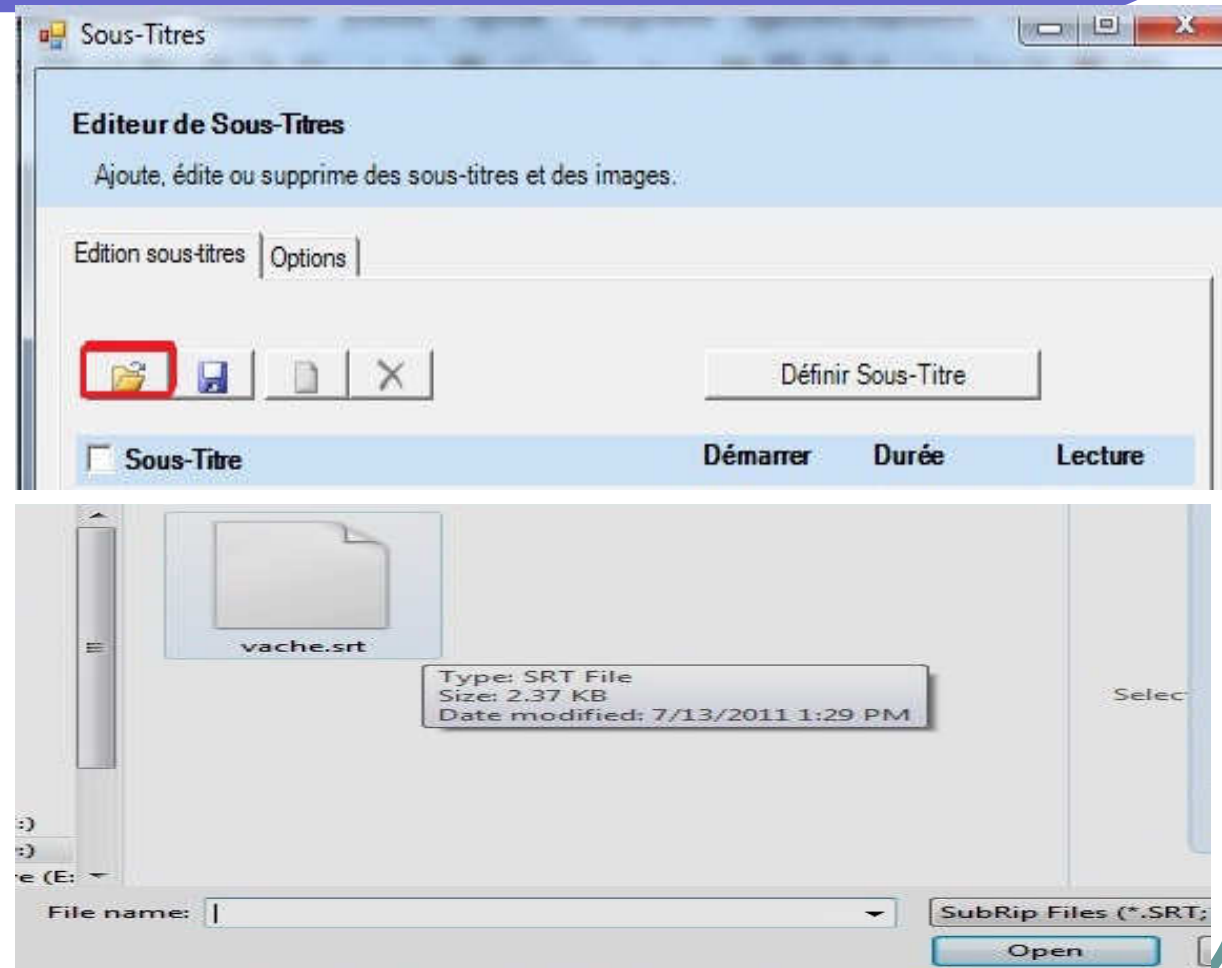
Pour ajouter des sous-titres



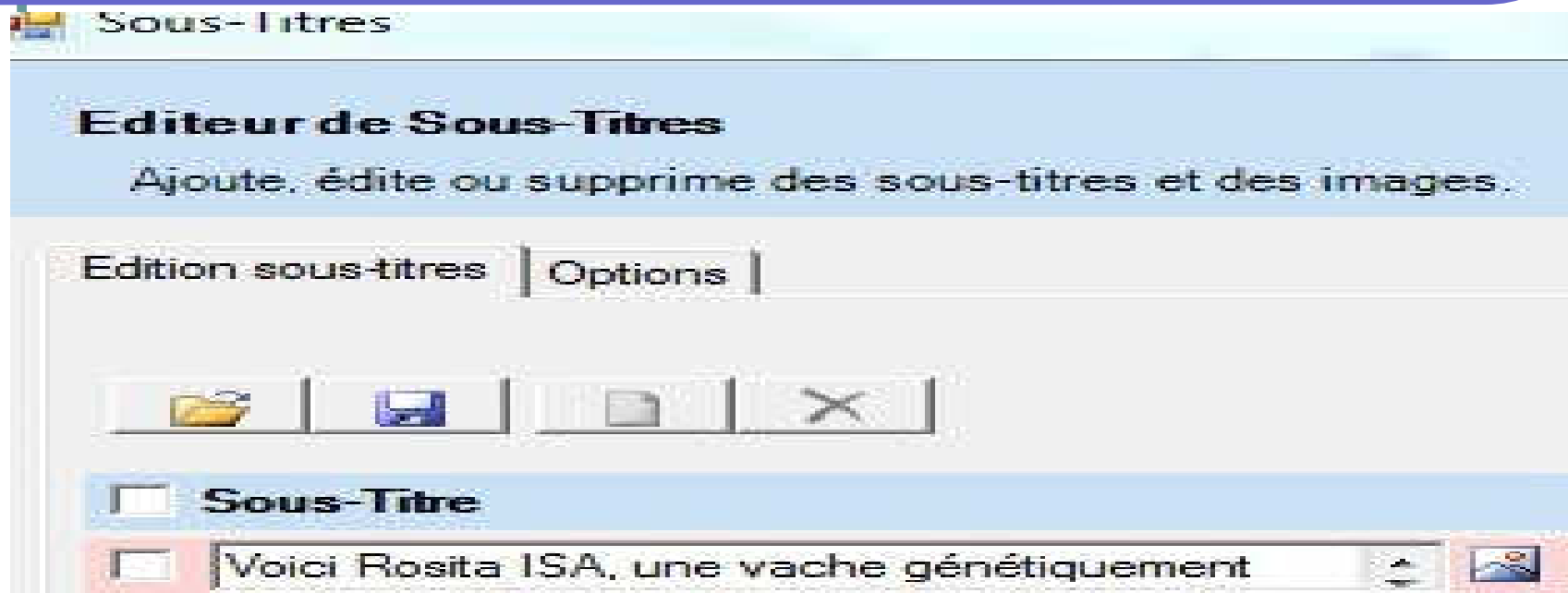
Cliquez sur **Définir Sous-Titre**.
Saisissez le texte dans le champ **Sous-Titre**.

Pour importer des sous-titres

Pour importer des sous-titres, cliquez sur l'icône **Ajoute les sous-titres** depuis un **fichier texte**, puis sélectionnez le **fichier srt** enregistré sur votre ordinateur et cliquez sur **Ouvrir**.























Pour ajouter une image



Pour **ajouter une image**, cliquez sur **le pictogramme** situé à droite du champ de saisie de texte.

Pour fixer la durée

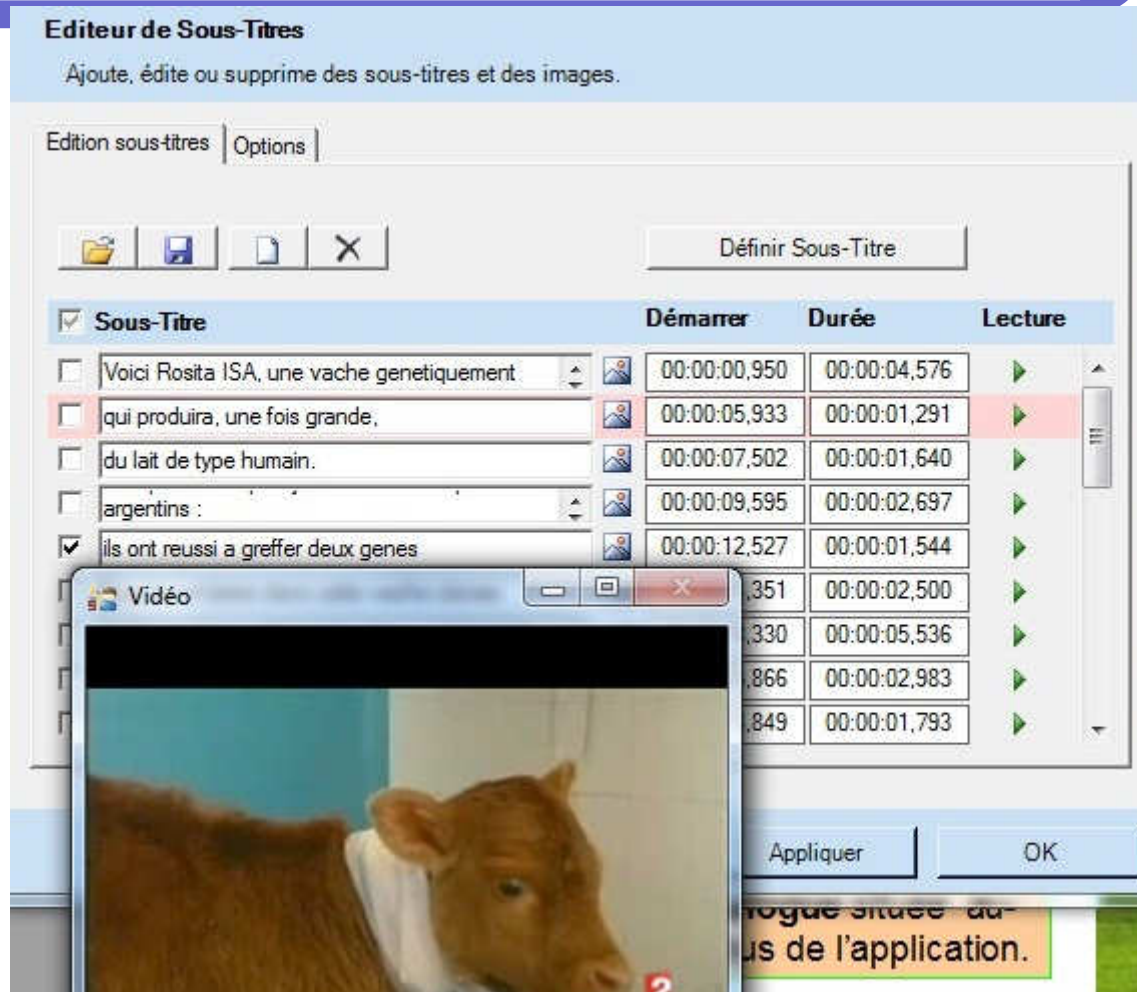
La durée est introduite manuellement à l'aide des touches + et - .

	Démarrer	Durée	Lecture
	00:00:00,950	00:00:04,576	
	00:00:05,933	00:00:01,291	
	00:00:07,502	00:00:01,640	
	00:00:09,595	00:00:02,697	
	00:00:12,527	00:00:01,544	
	00:00:14,351	00:00:02,500	
	00:00:18,330	00:00:05,536	
	00:00:23,866	00:00:02,983	
	00:00:26,849	00:00:01,793	
	00:00:28,843	00:00:02,799	

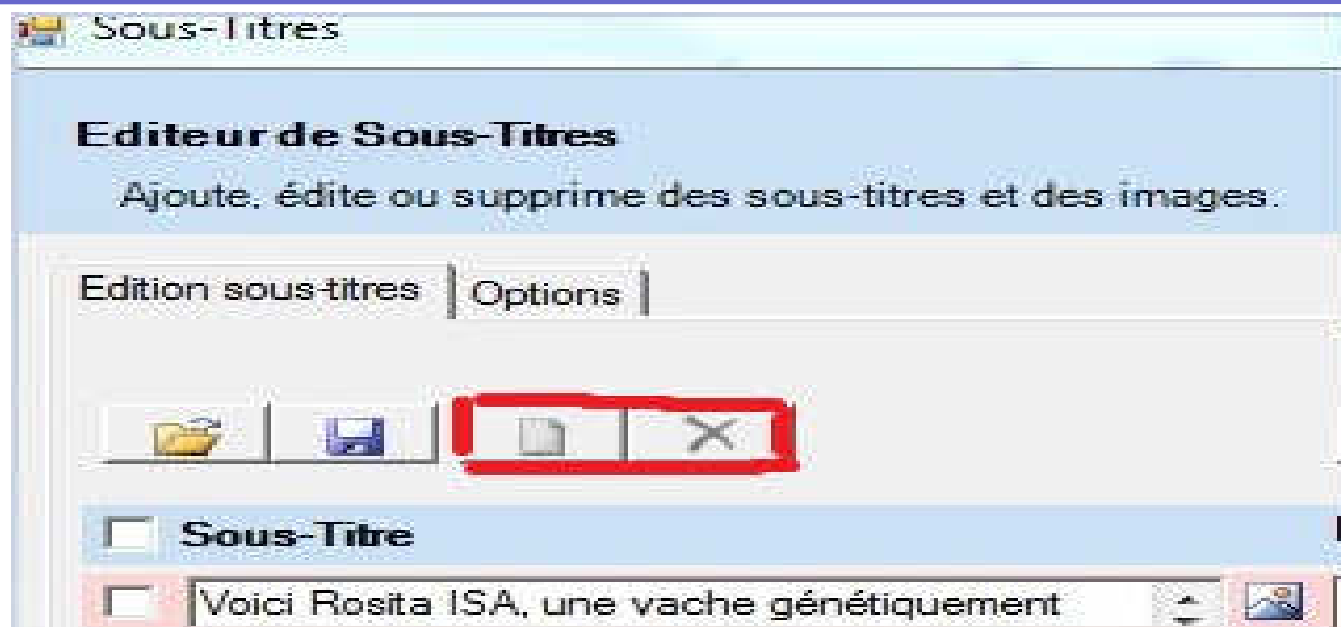
Appliquer OK

Pour tester les sous-titres

Pour tester le sous-titrage, cliquez sur le bouton **Lecture** situé à la droite de chaque ligne.



Pour enlever des sous-titres

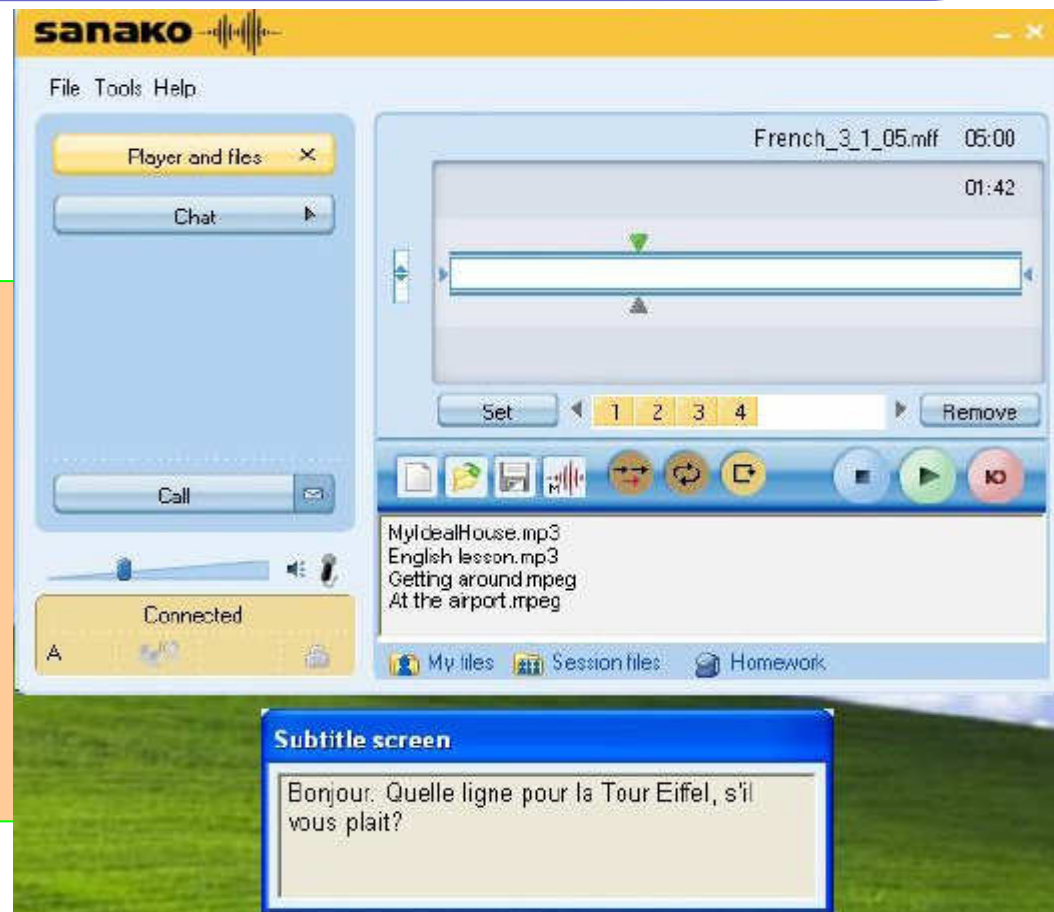


Pour effacer ou supprimer des sous-titres, cliquez sur un des deux boutons **Supprimer (Clear/Delete)**

Pour sauver les sous-titres



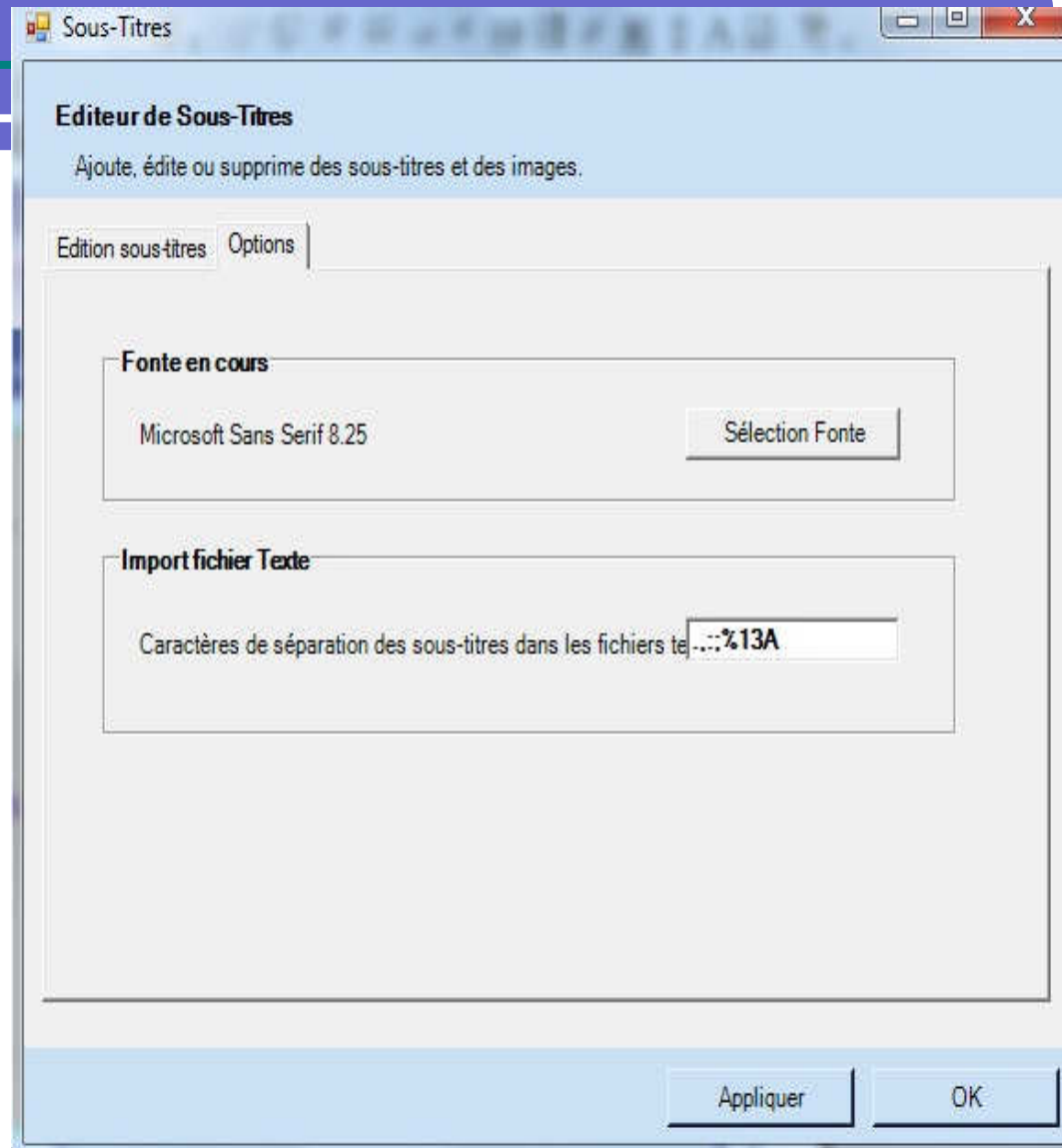
Pour sauver les modifications du fichier, cliquez sur le bouton **Appliquer**. Les sous-titres **apparaîtront** à l'ouverture du fichier média dans **la fenêtre de dialogue** située au-dessous de l'application.



Options des Sous-titres

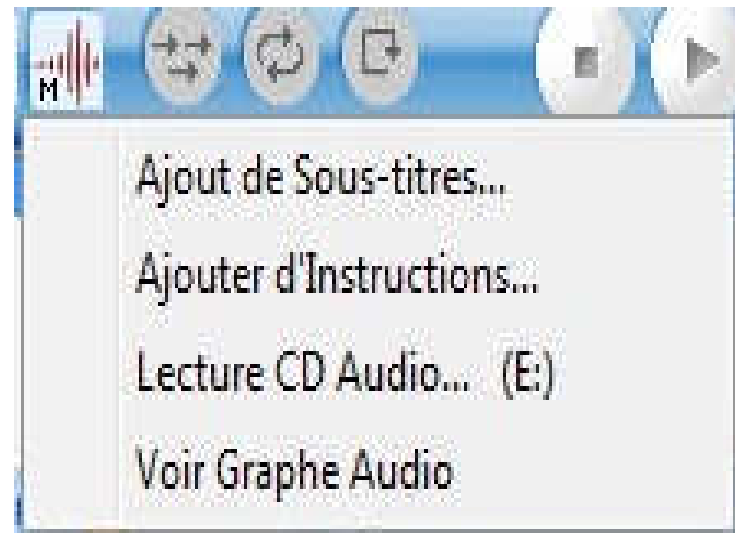
Dans la **zone Options** de la fenêtre **Sous-titres**, vous pouvez choisir :

- le type et la taille des caractères
- les caractères de séparation des sous-titres (qui marquent le début d'une nouvelle ligne de sous-titres) si vous avez importé le texte
- Pour sauver les changements, cliquez sur le bouton **Appliquer**.



Lancer le CD

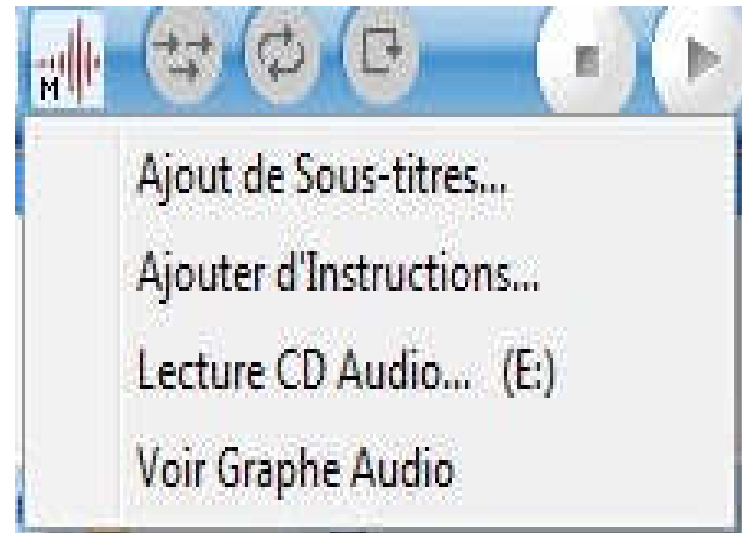
1. Cliquez sur **Mode**.
2. Sélectionnez **Lecture CD Audio**
3. **Choisissez la mélodie** que vous voulez dans le **Directeur** qui s'ouvre automatiquement.



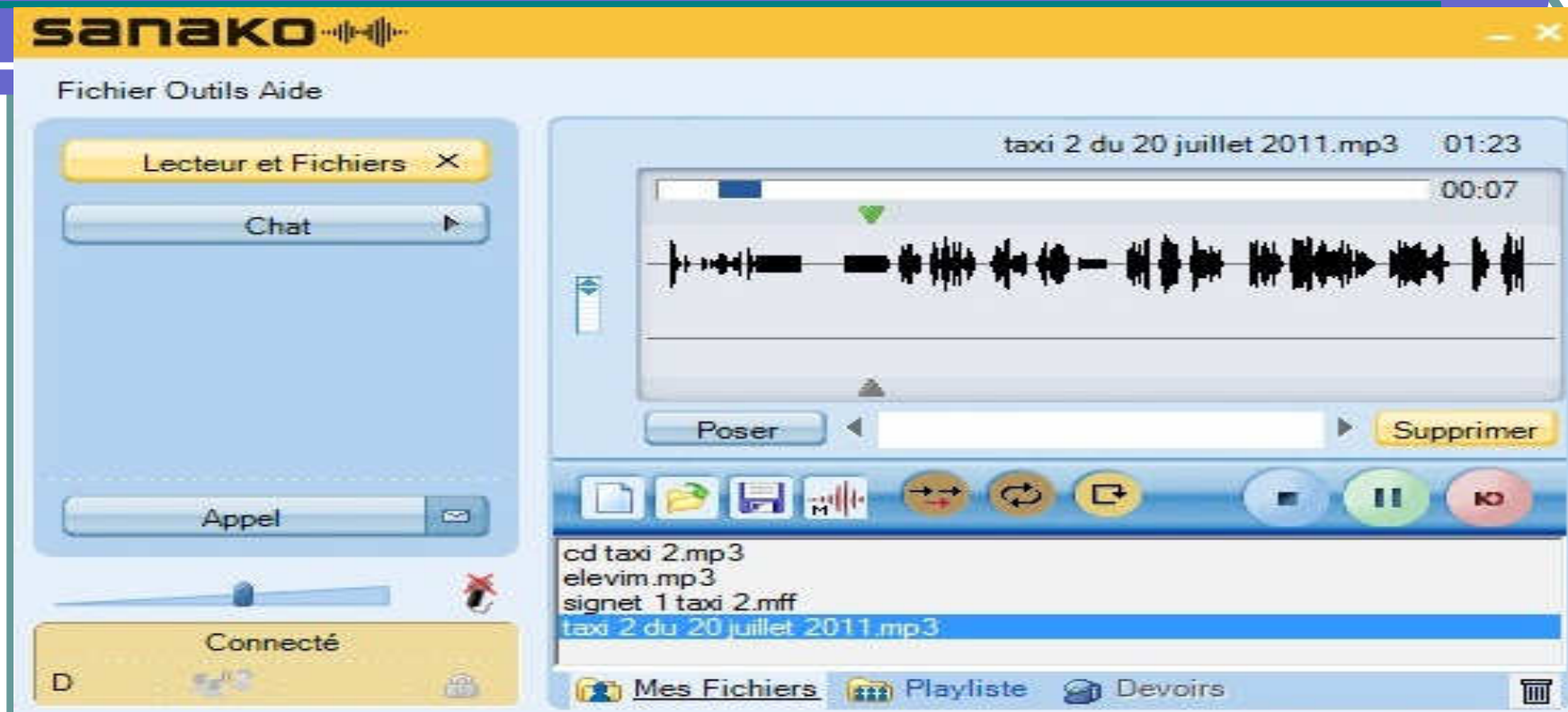
Grappe audio

1. Cliquez sur **Mode**.
2. Sélectionnez **Voir Grappe Audio**

Note : La fonction **Grappe Audio** se trouve aussi dans le menu **Outils**.



Affichage du graphe audio



Le magnétophone élève permet l'affichage d'un **un graphe audio**; les élèves peuvent **voir** et **de comparer l'intonation** de la piste programme et de leur piste ce qui est utile pour les exercices de prononciation.

Pour voir des tutoriaux en anglais, suivez le lien:

http://www.thorvinelectronics.com/educational/sanako_training.html#study1200

et choisissez:

A video guide to using the student application

How to add text subtitles and instructions to create multimedia student presentations

How to learn by using video content

Bibliographie et sitographie:

Sanako Study 1200 v.4.20: Guide de l'utilisateur. Traduction en français : février 2009, Sanako France - Lyon

Sanako Study 1200 v.5.20: Manual de utilizare. Traducere în limba română: februarie 2011.

Sanako Study 1200 v.5.20: Manual de instalare. Traducere în limba română: februarie 2011.

Sanako Study 500 et 1200: Guide technique. Traduction en français : juin 2008, Sanako France – Lyon.

Sanako Study 500 /1200: Tutore's Guide: for education establishments. En ligne sur:

http://sanakolamp.virtual35.nebula.fi/docs/SANAKO_Study%20500_1200_Tutor_Guide_v3_0609.pdf

SANAKO Language Learning Online Training. En ligne sur:

http://www.thorvinelectronics.com/educational/sanako_training.html#study1200

Study 1200 Logiciel avancé pour l'enseignement et l'apprentissage des langues

En ligne sur: <http://www.sanako.fr>

Tutoriaux en ligne: <http://www.youtube.com/user/SanakoTips>