



MINISTÈRE
DE L'ÉDUCATION
NATIONALE
ET DE LA JEUNESSE

Liberté
Égalité
Fraternité

BACCALAURÉAT GÉNÉRAL ET TECHNOLOGIQUE

L'ÉPREUVE DU GRAND ORAL

Coef. 10
en voie générale

Coef. 14
en voie technologique

- En entrant dans la salle, le candidat présente au jury sa pièce d'identité et sa convocation.
- Il remet la fiche signée par ses professeurs, sur laquelle figurent les deux questions qu'il a préparées.
- Le jury choisit une des deux questions.

TEMPS DE PRÉPARATION 20 min

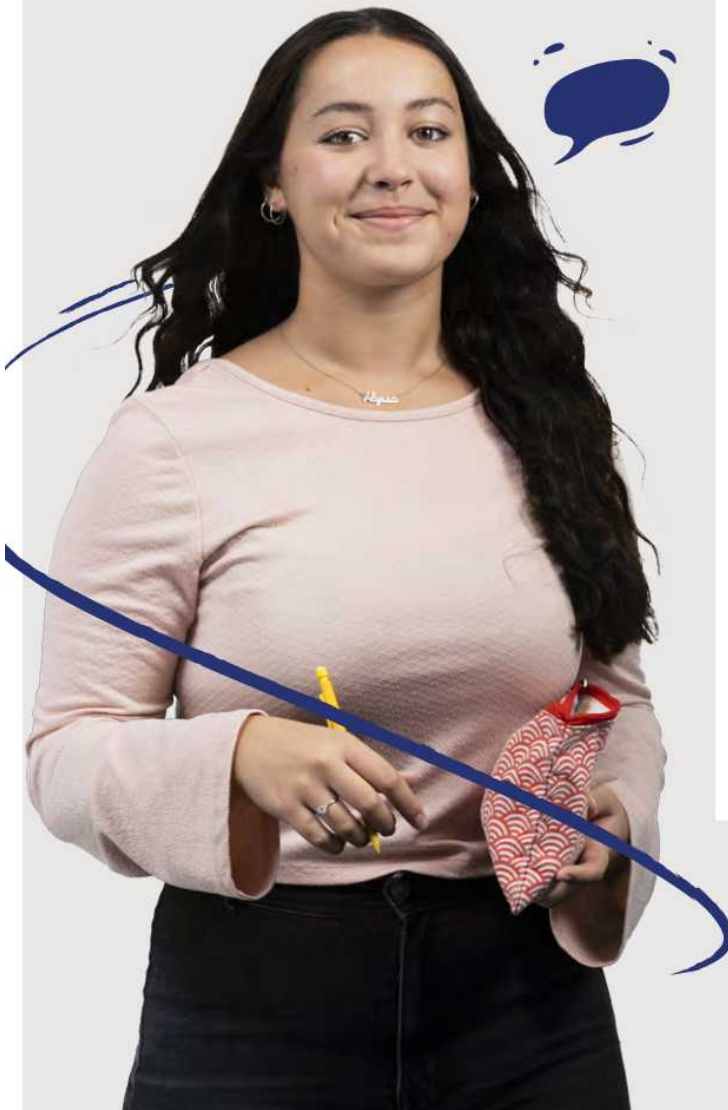
Le candidat prépare la **structuration de son argumentation, organise son propos** et peut réaliser un support pouvant lui servir d'accompagnement lors de sa prise de parole durant les 2 temps de l'épreuve.

1^{er} TEMPS DE L'ÉPREUVE 10 min

Le candidat s'exprime debout. Il expose les **motivations** qui l'ont conduit au choix de la question, **présente la question** puis **y répond**. Il peut s'appuyer sur son support qu'il aura préparé lors du temps de préparation.

2^e TEMPS DE L'ÉPREUVE 10 min

Le candidat **échange** avec les membres du jury debout ou assis, les questions du jury font écho à sa présentation et l'invitent à **approfondir sa réflexion**. Le candidat peut s'appuyer sur son support préparé lors du temps de préparation. Il peut le montrer au jury mais ne peut pas le lui donner.



<https://eduscol.education.fr/729/presentation-du-grand-oral>

- 1 Préparer deux questions en lien avec chacune des deux spécialités.

Question 1	Question 2
Ce qui est possible	
Une des spécialités	L'autre spécialité
Croisement des deux spécialités (question transversale)	Une des spécialités
Ce qui n'est pas possible	
Deux questions mobilisant la même spécialité	

- 2 Le programme est celui du **cycle terminal**, c'est-à-dire Première + Terminale.
- 3 Il est conseillé de choisir des questions qui coïncident avec tes centres d'intérêt personnels.
- 4 Temps de préparation le jour J : 20 minutes. Possibilité de préparer un support sur du papier pendant ce temps. Il n'est pas destiné au jury (cf annexe). C'est une aide à la prise de parole. Ce peut être des notes, un plan d'exposé, une trame de la prise de parole, des mots-clefs ou des idées directrices. Ces notes peuvent aussi servir de document d'appui à l'argumentation (schéma, courbe, diagramme, tableau, formule mathématique...).
- 5 Temps de passage : 20 minutes
- 10 minutes de présentation :
 - Possibilité de garder ses notes devant soi **mais attention à ne pas les LIRE au jury**. Voir la **fiche sur l'utilisation du support**.
 - Station debout.
 - Sans être interrompu(e).
 - En commençant par expliquer pourquoi tu as choisi de préparer cette question, puis en introduisant ton exposé (avec annonce des grandes parties) suivi du déroulé de l'argumentation (rappeler le plan au fur-et-à-mesure de l'avancée), pour finir par une conclusion qui synthétise la réponse à la question. Ton **expression orale et la qualité de ton argumentation** sera particulièrement évaluée pendant cette phase.
 - Si tu réalises, pendant l'exposé, que tu n'auras pas le temps de dire tout ce que tu avais prévu, tu peux t'en sortir en déclarant : « *J'avais prévu de développer cet aspect mais je n'aurai pas le temps et si vous le souhaitez nous pourrions y revenir lors de l'étape suivante (= les 10 minutes d'échange avec le jury)* ».
 - 10 minutes d'échange avec le jury
 - Debout ou assis(e).
 - L'échange se déroule sous la forme de questions/réponses en lien avec la question présentée, et avec les connaissances correspondantes du programme. C'est la **qualité de ton argumentation et de tes connaissances** qui seront évaluées. Il est apprécié par le jury que tu saches développer spontanément les réponses à leur question. Attention d'être compréhensible par le jury « candide ».
- 6 **Ce qui est évalué** : la **solidité de tes connaissances**, ta capacité à **argumenter** et à relier les savoirs, ton esprit critique, la qualité et la précision de ton **expression orale** (articulation, niveau de voix, posture, débit, niveau de langage, conviction,...), la **clarté** de ton propos, ton **engagement** dans ta parole, ta force de **conviction** (cf. la grille des critères).
- 7 Le jury est composé de deux enseignants *qui ne te connaissent pas*.
- Un des deux membres du jury enseigne obligatoirement la spécialité support de la question retenue : il prendra la position d'**expert**
 - L'autre évaluateur est un enseignant de toute discipline, ou un professeur documentaliste : il prendra la position de « **candide** » → le discours devra être **adapté** : il faut montrer que tu as des connaissances mais aussi que tu peux les présenter de manière à être compris(e) par tous !

	Qualité orale de l'épreuve	Qualité de la prise de parole en continu	Qualité des connaissances	Qualité de l'interaction	Qualité et construction de l'argumentation
très insuffisant	Difficilement audible sur l'ensemble de la prestation. Le candidat ne parvient pas à capter l'attention.	Énoncés courts, ponctués de pauses et de faux démarrages ou énoncés longs à la syntaxe mal maîtrisée.	Connaissances imprécises, incapacité à répondre aux questions, même avec une aide et des relances.	Réponses courtes ou rares. La communication repose principalement sur l'évaluateur.	Pas de compréhension du sujet, discours non argumenté et décousu.
insuffisant	La voix devient plus audible et intelligible au fil de l'épreuve mais demeure monocorde. Vocabulaire limité ou approximatif.	Discours assez clair mais vocabulaire limité et énoncés schématiques.	Connaissances réelles, mais difficulté à les mobiliser en situation à l'occasion des questions du jury.	L'entretien permet une amorce d'échange. L'interaction reste limitée.	Début de démonstration mais raisonnement lacunaire. Discours insuffisamment structuré.
satisfaisant	Quelques variations dans l'utilisation de la voix ; prise de parole affirmée. Il utilise un lexique adapté. Le candidat parvient à susciter l'intérêt.	Discours articulé et pertinent, énoncés bien construits.	Connaissances précises, une capacité à les mobiliser en réponses aux questions du jury avec éventuellement quelques relances	Répond, contribue, réagit. Se reprend, reformule en s'aidant des propositions du jury.	Démonstration construite et appuyée sur des arguments précis et pertinents.
très satisfaisant	La voix soutient efficacement le discours. Qualités prosodiques marquées (débit, fluidité, variations et nuances pertinentes, etc.). Le candidat est pleinement engagé dans sa parole. Il utilise un vocabulaire riche et précis.	Discours fluide, efficace, tirant pleinement profit du temps et développant ses propositions.	Connaissances maîtrisées, les réponses aux questions du jury témoignent d'une capacité à mobiliser ces connaissances à bon escient et à les exposer clairement.	S'engage dans sa parole, réagit de façon pertinente. Prend l'initiative dans l'échange. Exploite judicieusement les éléments fournis par la situation d'interaction.	Maîtrise des enjeux du sujet, capacité à conduire et exprimer une argumentation personnelle, bien construite et raisonnée.

Modalités de l'épreuve du Grand oral

Le candidat dispose de 20 minutes de préparation pour mettre en ordre ses idées et réaliser, s'il le souhaite, un **support**. Ce support ne fait pas l'objet d'une évaluation. Pour son exposé, le candidat dispose du support qu'il a préparé.



Qu'entend-on par support ?

Notes, trame de prise de parole, courbe, document illustratif, diagramme, formule mathématique, tableau...

Notes de service du 27 juillet 2021 relative à l'épreuve orale dite Grand oral de la classe de terminale des voies générale et technologique à compter de la session 2022, modifiée par la note de service publiée au BOEN n°36 du 28 septembre 2023

Pendant les 20 minutes de préparation

Si le candidat prépare un support pour son exposé

- ▶ Y a-t-il un nombre exact de feuilles qui constituent le support ? **Non. Au choix du candidat**
- ▶ À qui est destiné le support ? **Au candidat uniquement**
- ▶ Le candidat peut-il donner son support au jury ? **Non**
- ▶ Le jury peut-il évaluer le support ? **Non**
- ▶ Le candidat doit-il créer un support spécifique pour le jury ? **Non**
- ▶ Le candidat peut-il montrer son support au jury ? **Oui**
- ▶ Quand peut-on utiliser le support ? **Durant les 2 temps de l'épreuve**

Si le candidat ne prépare pas un support pour son exposé

- ▶ Le candidat peut-il se préparer pendant 20 minutes sans rien écrire ? **Oui**
- ▶ Le candidat peut-il écrire pendant sa préparation sans pour autant fabriquer de support pour son exposé ? **Oui**
- ▶ Est-il limité dans le nombre de feuilles de papier dont il peut disposer pendant le temps de préparation ? **Non**
- ▶ L'absence de support empêche-t-elle la tenue de l'épreuve ? **Non**
- ▶ L'absence de support entraîne-t-elle des points en moins ? **Non**

Durant l'épreuve

- ▶ Le candidat peut-il utiliser le tableau, s'il y en a un dans la salle d'examen ? **Oui, pendant le 2^e temps de l'épreuve**
- ▶ Le jury peut-il demander au candidat d'écrire (au tableau ou sur une feuille) ? **Non**
- ▶ Le jury peut-il demander au candidat de faire un exercice ? **Non**
- ▶ Le candidat peut-il répondre par écrit aux questions du jury ? **Non**

Quelques conseils et méthodes

-Même si votre présentation devant le jury ne va durer « que » 5 minutes, elle doit être organisée et structurée, pour montrer que vous avez envisagé tous les aspects du sujet et que votre pensée est construite et réfléchie.

-Chaque idée doit être accompagnée d'arguments et d'exemples précis pour répondre à votre question. Vous trouverez ces idées au cours de votre recherche (comme pour un exposé), dans votre cours, dans votre manuel, dans l'actualité...-Une fois le plan décidé et validé par le professeur, passez à la rédaction.-Rédigez les différentes parties sur des feuilles annexes et/ou sur ordinateur pour vous permettre de compléter votre partie au fur et à mesure de vos recherches et pour vous faciliter la correction.

L'introduction : L'introduction est le premier élément que le jury va entendre. Elle donne la première impression sur votre prestation orale. Comme pour l'écrit, votre introduction doit impérativement comporter les éléments suivants :

- => L'accroche : partir d'un exemple récent, pertinent, pour commencer votre introduction.
- => La définition des enjeux du sujet choisi
- => Expliquer pourquoi vous avez choisi ce sujet
- => La question
- => L'annonce du plan.

La conclusion : La conclusion laisse aux auditeurs la dernière impression sur votre présentation. Elle ne doit donc pas être négligée. Il faut prendre le temps de bien la structurer quand vous avez fini de construire votre travail. Elle doit comporter des éléments incontournables :

- => La réponse claire à la question posée en introduction.
- => Le bilan de votre argumentation en reprenant les points essentiels.
- => L'ouverture sur un autre sujet lié.

Le développement : Chaque sous-partie doit comporter un argument et un exemple pour appuyer votre propos. Vous devez faire une démonstration, c'est-à-dire apporter, par les arguments, la réponse à une question.

L'oral : Prendre la parole devant un jury n'est pas chose facile. Nous aurons des temps d'entraînement en classe mais voici les points essentiels pour réussir son oral :

- => la voix : penser à adapter votre voix en fonction de la salle, sans forcer, en variant le ton et en faisant des phrases courtes.
- => le regard : pensez à regarder votre jury et vous détacher de vos notes.
- => la respiration : faites de courtes pauses pour respirer et gérer votre stress.
- => la posture : durant les 5 minutes, restez debout, face au jury, bien campé sur vos jambes, épaules droites et souriant ☺ (vous pourrez vous asseoir, si vous le souhaitez, pour les questions)
- => la gestuelle : attention aux gestes parasites (taper du pied, jouer avec ses cheveux, pas de chewing-gum...)
- => le vocabulaire : comme à l'écrit, il faut adopter le bon style. On évitera les « ouai » par exemple
- => Plus généralement : il faut être clair, logique, précis, concis, avec de nombreux exemples appuyant les arguments apportés, en respectant le temps accordé par le jury pour l'épreuve.

Des ressources :

<https://www.lumni.fr/programme/les-petits-tutos-du-grand-oral>

Pour des sources de qualité :

- Revue « Pour la Science »(CDI),
- <https://hal.archives-ouvertes.fr/>
- <https://www.scinapse.io/>
- <https://scholar.google.com/>