

Les enjeux du développement durable

*iconographie du template
salinesdesaintarmel.com*



Laquelle de ces deux photographies, montrant le même site, a-t-elle été prise la première ? Justifie ta réponse.



Voici le début de la correction (*ne pas noter*).

Cet espace, entretenu sur l'image B et peut-être abandonné sur l'image A, n'est pas un espace qui a d'abord été en bon état et qui a été abandonné ensuite.



Voici la fin de la correction (*ne pas noter*).

Cet espace a, au contraire, été remis en état.



Ce site a d'abord été exploité jusque dans les années 1960.
Qu'y faisait-on ? (*tu peux t'aider de la diapositive suivante*)



Voici une photographie prise en 1943 sur un site tout proche. Tu peux maintenant répondre.



Voici la correction.

Ce site est une saline, c'est-à-dire un lieu où l'on exploite le sel.



www.nieuwsbronnen.com

www.nieuwsbronnen.com



Cherche sur *Wikipedia* la définition complète de saline.

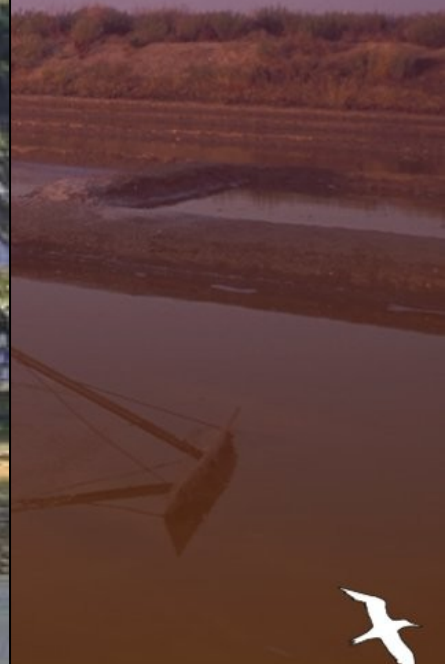


Voici la correction.

Un marais salant, aussi appelé saline sur l'Atlantique, est le lieu où l'on récupère le sel alimentaire par évaporation naturelle d'eau de mer ou d'eau naturellement salée dans des bassins à l'air libre.



Où cette photographie de marais salant a-t-elle pu être prise ? Emets des hypothèses en les justifiant.



Voici la correction (*ne pas noter*).

Cette photographie a pu être prise sur le littoral méditerranéen (où le climat est favorable à l'évaporation) ou à Guérande (connu de nous pour sa proximité).



www.guerande-en-photos.over-blog.com

www.nieuwsbronnen.com



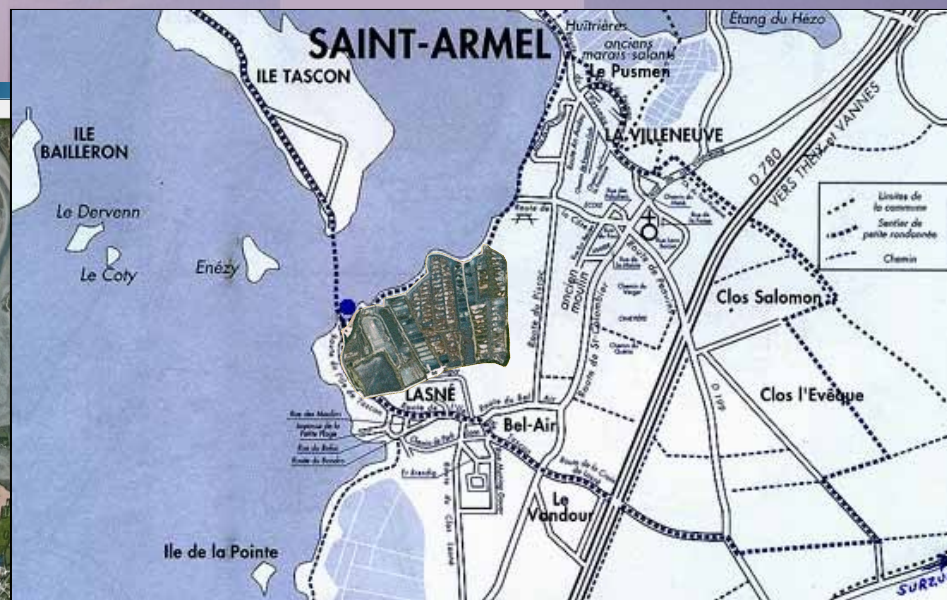
Cette photographie a été prise à Lasné. Localise le marais de Lasné à l'aide d'internet et de *Google earth* et dis à quelle distance (à vol d'oiseau) il se trouve de Séné-Bourg.



Voici la correction.

Le marais de Lasné se situe sur la commune de Saint-Armel, sur la Presqu'île de Rhuys, dans le Morbihan, en Bretagne Sud, dans le nord-ouest de la France, sur le littoral est du Golfe du Morbihan. Il est à 5 km de Séné-Bourg.

Localisation des salines de Lasné



*www.nieunsbronnen.com
et capture d'écran Google earth*



Capture d'écran Google earth

Pourquoi le marais de Lasné a-t-il été remis en état ? Emets des hypothèses en les justifiant.



Les salines de Lasné en 2010



Les salines de Lasné en 1993



www.nieuwsbronnen.com

www.nieuwsbronnen.com



Voici la correction (*ne pas noter*).

Le marais de Lasné a été remis en état pour exploiter de nouveau un site abandonné, protéger l'environnement et créer des emplois.

Les salines de Lasné en 2010



Montre l'ancienneté des salines de Lasné.

Historique des salines de Lasné (jusqu'au début du XX^e siècle)

Les premières traces de sel à Lasné remontent au XV^e siècle.

Vers l'an 1500 les marais à Lasné atteignaient 80% de la surface actuelle.

Au XVII^e siècle, des voiliers chargeaient le sel de la Presqu'île de Rhuy à destination de l'Irlande. Le marais de Lasné comptait parmi les hauts lieux de production de sel à partir du XVIII^e siècle. La production globale de la Presqu'île représenta jusqu'à 1000 tonnes de sel par an au début du XIX^e siècle.

Les salines furent longtemps très prospères grâce à la côte basse et au climat privilégié de la Presqu'île... jusqu'au début XX^e siècle. Petit à petit, les paludiers disparurent, les salines cessèrent d'être exploitées. Le dernier sel de Rhuy fut récolté au début des années 1960.

www.nieuwsbronnen.com



Voici la correction.

Les salines de Lasné datent du XV^e siècle ; elles ont été exploitées jusqu'au milieu du XX^e siècle et furent longtemps prospères.

Les premières traces de sel à Lasné remontent au XV^e siècle.

Vers l'an 1500 les marais à Lasné atteignaient 80% de la surface actuelle.

Au XVII^e siècle, des voiliers chargeaient le sel de la Presqu'île de Rhuy à destination de l'Irlande. Le marais de Lasné comptait parmi les hauts lieux de production de sel à partir du XVIII^e siècle. La production globale de la Presqu'île représenta jusqu'à 1000 tonnes de sel par an au début du XIX^e siècle.

Les salines furent longtemps très prospères grâce à la côte basse et au climat privilégié de la Presqu'île... jusqu'au début XX^e siècle. Petit à petit, les paludiers disparurent, les salines cessèrent d'être exploitées. Le dernier sel de Rhuy fut récolté au début des années 1960.

www.nieuwsbronnen.com

Historique des salines de Lasné (jusqu'au début du XX^e siècle)



Pourquoi les salines de Lasné n'ont-elles plus été exploitées ?

- ❑ à cause de la concurrence d'autres sels
- ❑ à cause de la modernisation des techniques
- ❑ par manque de motivation des professionnels des salines

L'abandon progressif avait des causes multiples :

- les taxes adoucies, puis supprimées
- la concurrence du sel de mine
- l'industrialisation des salins du Midi
- l'amélioration des transports par voie terrestre
- le remplacement du sel alimentaire par des techniques modernes de conservation (le froid et l'appertisation)

www.nieuwsbronnen.com



Voici la correction (*ne pas noter*).

- ❑ à cause de la concurrence d'autres sels
- ❑ à cause de la modernisation des techniques
- ❑ par manque de motivation des professionnels des salines

L'abandon progressif avait des causes multiples :

- les taxes adoucies, puis supprimées
- la concurrence du sel de mine
- l'industrialisation des salins du Midi
- l'amélioration des transports par voie terrestre
- le remplacement du sel alimentaire par des techniques modernes de conservation (le froid et l'appertisation)

www.nieuwsbronnen.com



Surligne en rouge les éléments indiquant une dégradation du site et en bleu les éléments indiquant son exploitation.

1914-1918	Conversion de certaines parties des salines en pâturage, par manque d'entretien dû à la Première Guerre mondiale Dégradation des salines
1918-1939	Transformation des salines en claires ¹ par deux ostréiculteurs pour les besoins du restaurateur parisien Prunier
1978	Acquisition du site endigué de 30 ha des marais de Saint-Armel (Lasné, Ludré, Le Passage) par le Conseil général du Morbihan
1983	Ouverture d'une des trois unités hydrauliques du marais de Lasné à des activités ostréicoles Deux autres unités hydrauliques en situation d'abandon et de comblement Lieu de promenade peu aménagé

1. Bassins permettant d'affiner les huîtres

D'après www.nieuwsbronnen.com



Voici la correction.

1914-1918

Conversion de certaines parties des salines en pâturage, par manque d'entretien dû à la Première Guerre mondiale

Dégradation des salines

1918-1939

Transformation des salines en claires par deux ostréiculteurs pour les besoins du restaurateur parisien Prunier

1978

Acquisition du site endigué de 30 ha des marais de Saint-Armel (Lasné, Ludré, Le Passage) par le Conseil général du Morbihan

1983

Ouverture d'une des trois unités hydrauliques du marais de Lasné à des activités ostréicoles

Deux autres unités hydrauliques en situation d'abandon et de comblement

Lieu de promenade peu aménagé

D'après www.nieuwsbronnen.com



Dans quel état est le marais de Lasné avant 2001 ?
Distingue deux zones en écrivant sur l'image.

Le marais de Lasné en 1993



Voici la correction.

An aerial photograph showing a coastal landscape. In the foreground, there are several rectangular plots of land, likely used for oyster farming, with a grid-like pattern. The water is a deep blue-green color. In the background, there is a small town or village with white buildings and green trees. The sky is a clear, bright blue.

zone ostréicole

**zone abandonnée
et envasée**



Que peut-on en déduire de la situation de l'environnement sur le site de Lasné avant 2001 ?

Les enjeux écologiques des marais endigués du Golfe du Morbihan

Le Golfe du Morbihan compte environ 1 800 ha de marais endigués. La préservation de ces espaces résulte d'un subtil équilibre entre activités humaines et processus naturels.

La question de l'entretien de ces espaces est cruciale, ces marais endigués jouent un rôle majeur pour la biodiversité¹ car ce sont des hauts lieux de production primaire (véritables petites usines à phytoplancton).

Sans l'intervention humaine, ils sont amenés à se combler, à se dégrader et à disparaître.

1. Diversité naturelle des êtres vivants (humanité, faune et flore).

www.golfe-morbihan.fr/paludier-du-golfe.htm



Voici la correction (*ne pas noter*).

La biodiversité est faible : la faune et la flore sont pauvres (peu d'animaux et d'espèces végétales).

Les enjeux écologiques des marais endigués du Golfe du Morbihan

Le Golfe du Morbihan compte environ 1 800 ha de marais endigués. La préservation de ces espaces résulte d'un subtil équilibre entre activités humaines et processus naturels.

La question de l'entretien de ces espaces est cruciale, ces marais endigués jouent un rôle majeur pour la biodiversité¹ car ce sont des hauts lieux de production primaire (véritables petites usines à phytoplancton).

Sans l'intervention humaine, ils sont amenés à se combler, à se dégrader et à disparaître.

1. Diversité naturelle des êtres vivants (humanité, faune et flore).

www.golfe-morbihan.fr/paludier-du-golfe.htm



Classe les éléments de la situation du marais de Lasné avant 2001 en trois domaines.

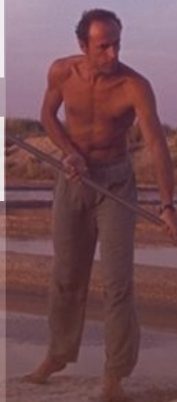
Lieu de promenade peu aménagé

Comblement des marais

Présence de deux ostréiculteurs

Faune et flore peu diversifiée

..... ▾
social
écologie
économie



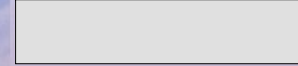
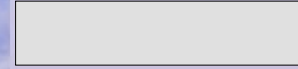
Voici la correction.

Lieu de promenade peu aménagé

Comblement des marais

Présence de deux ostréiculteurs

Faune et flore peu diversifiée



Décris la situation du marais de Lasné avant 2001 en complétant cet organigramme. Note les éléments négatifs en rouge et les éléments positifs en bleu.

SOCIAL

.....
.....
.....
..

ECOLOGIE

.....
.....
.....
.....
...

ECONOMIE

.....
.....
.....
..



Voici la correction.

SOCIAL

**Lieu de
promenade peu
aménagé**

ÉCOLOGIE

**Comblement des
marais**

**Faune et flore peu
diversifiée**

ECONOMIE

**Présence de deux
ostréiculteurs**



Que se passe-t-il en 2001 ?

Un nouveau départ en 2001

Depuis 2001, Dominique Plat est maire de Saint-Armel. Quand il faisait son jogging sur la digue, il le trouvait passablement à l'abandon. Or, il avait trouvé, en arrivant à la mairie, la lettre d'Olivier Chénelle, paludier de son état, qui proposait d'exploiter à nouveau le sel du marais.

Dominique Plat a rapidement compris que c'était un beau chantier de développement vraiment durable, puisqu'un acteur économique était à l'initiative, que cela donnait l'occasion d'améliorer l'environnement et de donner au site un nouvel attrait touristique et culturel.

D'après www.localtis.info



Voici la correction.

Un paludier, Olivier Chénelle, propose au nouveau maire de Saint-Armel, Dominique Plat, de remettre en service la saline de Lasné.

Un nouveau départ en 2001

Depuis 2001, Dominique Plat est maire de Saint-Armel. Quand il faisait son jogging sur la digue, il le trouvait passablement à l'abandon. Or, il avait trouvé, en arrivant à la mairie, la lettre d'Olivier Chénelle, paludier de son état, qui proposait d'exploiter à nouveau le sel du marais.

Dominique Plat a rapidement compris que c'était un beau chantier de développement vraiment durable, puisqu'un acteur économique était à l'initiative, que cela donnait l'occasion d'améliorer l'environnement et de donner au site un nouvel attrait touristique et culturel.

D'après www.localtis.info



Lis la suite du texte et surligne en rouge le nom de tous les acteurs impliqués dans le projet.

Le Syndicat Intercommunal d'Aménagement du Golfe du Morbihan (SIAGM) étant en phase de négociation pour la création d'un parc naturel régional, le projet pouvait constituer une action de préfiguration idéale.

Le maire de Saint-Armel a alors réuni avec le SIAGM tous les partenaires potentiellement concernés : le département du Morbihan propriétaire du marais, le paludier, les sociétés de chasse et les ostréiculteurs présents sur une partie du site.

D'après www.localtis.info

Le département du Morbihan a missionné le SIAGM pour réhabiliter le marais et en concevoir les modalités de gestion.

Les objectifs du projet étaient les suivants : créer une mosaïque de milieux par la reconquête et le rajeunissement de certains secteurs, restaurer les fonctionnalités hydrauliques du marais, valoriser les activités économiques respectueuses de l'écosystème et ouvrir le site au public.

www.golfe-morbihan.fr/paludier-du-golfe.htm

Un nouveau départ en 2001 (suite)



Voici la correction.

Le Syndicat Intercommunal d'Aménagement du Golfe du Morbihan (SIAGM) étant en phase de négociation pour la création d'un parc naturel régional, le projet pouvait constituer une action de préfiguration idéale.

Le maire de Saint-Armel a alors réuni avec le SIAGM tous les partenaires potentiellement concernés : le département du Morbihan propriétaire du marais, le paludier, les sociétés de chasse et les ostréiculteurs présents sur une partie du site.

D'après www.localtis.info

Le département du Morbihan a missionné le SIAGM pour réhabiliter le marais et en concevoir les modalités de gestion.

Les objectifs du projet étaient les suivants : créer une mosaïque de milieux par la reconquête et le rajeunissement de certains secteurs, restaurer les fonctionnalités hydrauliques du marais, valoriser les activités économiques respectueuses de l'écosystème et ouvrir le site au public.

www.golfe-morbihan.fr/paludier-du-golfe.htm

Un nouveau départ en 2001 (suite)



Surligne en bleu les objectifs du projet.

Le Syndicat Intercommunal d'Aménagement du Golfe du Morbihan (SIAGM) étant en phase de négociation pour la création d'un parc naturel régional, le projet pouvait constituer une action de préfiguration idéale.

Le maire de Saint-Armel a alors réuni avec le SIAGM tous les partenaires potentiellement concernés : le département du Morbihan propriétaire du marais, le paludier, les sociétés de chasse et les ostréiculteurs présents sur une partie du site.

D'après www.localtis.info

Le département du Morbihan a missionné le SIAGM pour réhabiliter le marais et en concevoir les modalités de gestion.

Les objectifs du projet étaient les suivants : créer une mosaïque de milieux par la reconquête et le rajeunissement de certains secteurs, restaurer les fonctionnalités hydrauliques du marais, valoriser les activités économiques respectueuses de l'écosystème et ouvrir le site au public.

www.golfe-morbihan.fr/paludier-du-golfe.htm

Un nouveau départ en 2001 (suite)



Voici la correction.

Le Syndicat Intercommunal d'Aménagement du Golfe du Morbihan (SIAGM) étant en phase de négociation pour la création d'un parc naturel régional, le projet pouvait constituer une action de préfiguration idéale.

Le maire de Saint-Armel a alors réuni avec le SIAGM tous les partenaires potentiellement concernés : le département du Morbihan propriétaire du marais, le paludier, les sociétés de chasse et les ostréiculteurs présents sur une partie du site.

D'après www.localtis.info

Le département du Morbihan a missionné le SIAGM pour réhabiliter le marais et en concevoir les modalités de gestion.

Les objectifs du projet étaient les suivants : créer une mosaïque de milieux par la reconquête et le rajeunissement de certains secteurs, restaurer les fonctionnalités hydrauliques du marais, valoriser les activités économiques respectueuses de l'écosystème et ouvrir le site au public.

www.golfe-morbihan.fr/paludier-du-golfe.htm

Un nouveau départ en 2001 (suite)



Classe les objectifs du projet en trois domaines.

créer une mosaïque de milieux par la reconquête et le rajeunissement de certains secteurs

restaurer les fonctionnalités hydrauliques du marais

valoriser les activités économiques respectueuses de l'écosystème

ouvrir le site au public

social
écologie
économie



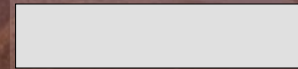
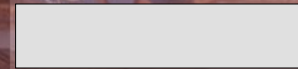
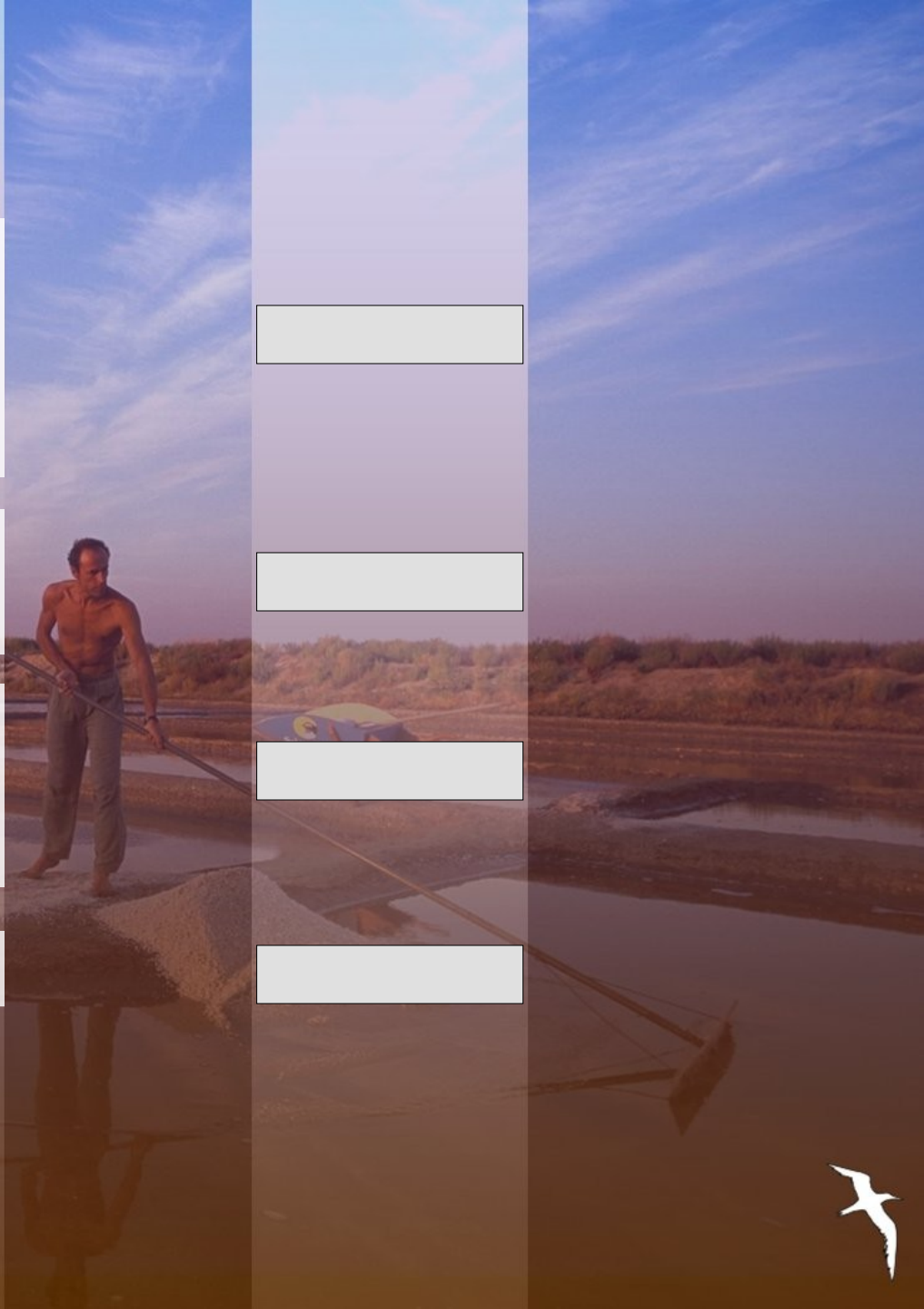
Voici la correction.

créer une mosaïque de milieux
par la reconquête et le
rajeunissement de certaines
secteurs

restaurer les fonctionnalités
hydrauliques du marais

valoriser les activités
économiques respectueuses de
l'écosystème

ouvrir le site au public



Après une longue phase d'étude et de concertation, le SIAGM définit un plan d'aménagement des marais de Saint-Armel. Combien d'espaces hydrauliquement indépendants sont créés ?



Plan d'aménagement du marais de Lasné (panneau du Conseil général du Morbihan)



Voici la correction.

Trois espaces sont créés

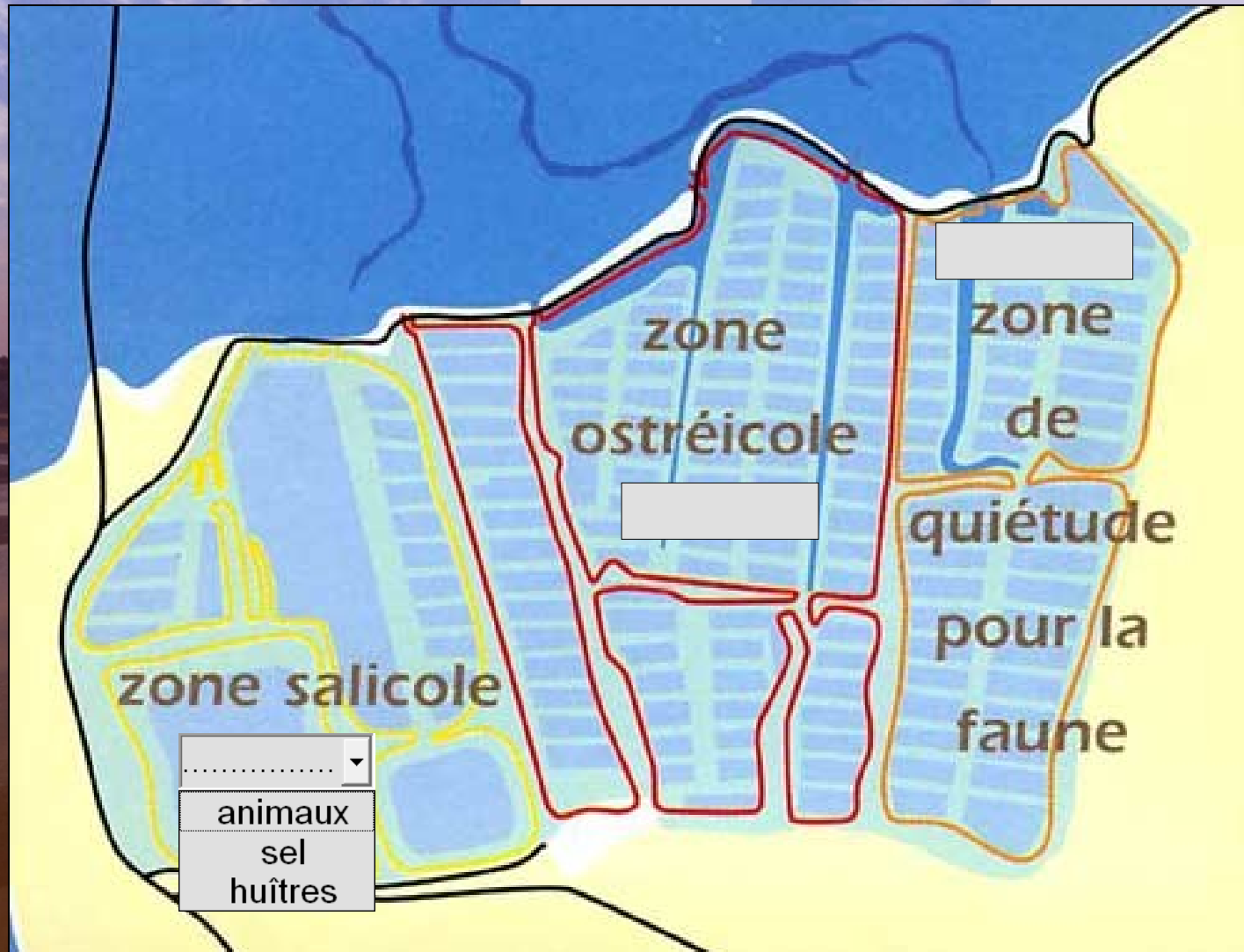


Plan
d'aménagement
du marais de
Lasné



Quelle est la vocation de chaque espace ?

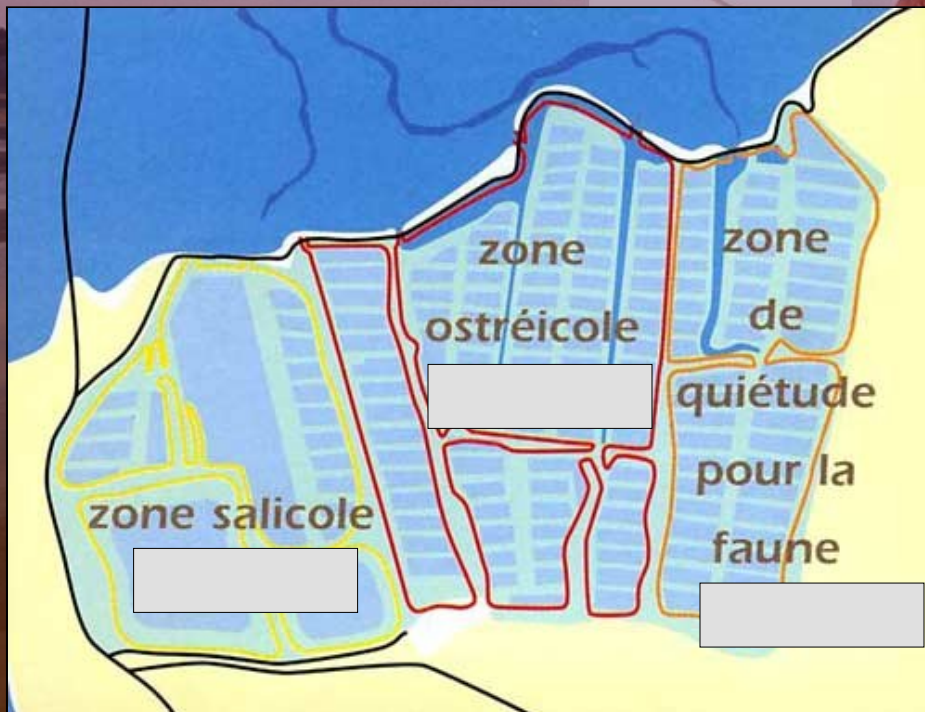
Le plan d'aménagement du marais de Lasné



Voici la correction.

Trois espaces sont créés : une zone salicole (production de sel), une zone ostréicole (élevage d'huîtres) et une zone de quiétude pour la faune (animaux sauvages).

Le plan d'aménagement du marais de Lasné



Le financement réuni par le Département du Morbihan, la Fondation de France et le SIAGM, qu'est-il entrepris entre janvier 2002 et avril 2003 ?



Voici la correction.

Des travaux d'aménagement du marais sont entrepris et les trois espaces définis par le SIAGM sont créés. Une entreprise spécialisée de Guérande vient structurer la saline.

Les travaux du marais de Lasné en 2002-2003

