

† Les relations du christianisme et de l'Empire romain

Λες ρελατιονσ δυ χηριστιανισμε
ετ δε λ^εεμπιρε ρομαιν

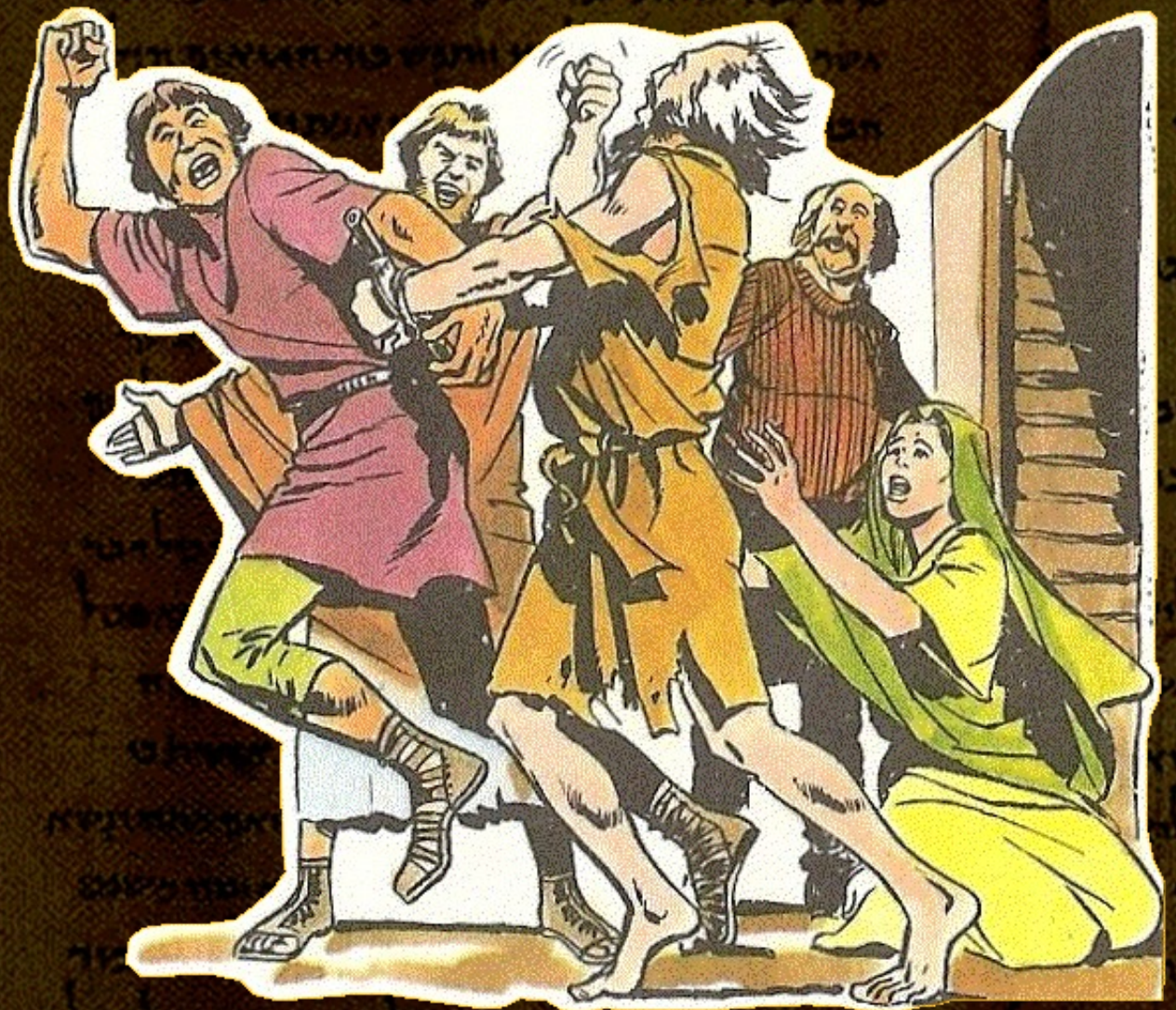


Comment les chrétiens sont-ils traités dans l'Empire romain ?



† Prenons l'exemple de la chrétienne Blandine.

En 177, sous le règne de l'empereur Marc-Aurèle, des habitants de Lyon s'en prennent violemment aux chrétiens, et à leur évêque Pothin.



Larousse, Histoire de France en bandes dessinées, 1976

© Marie Desmares



† Voici la suite de l'histoire de la chrétienne Blandine.

L'un de ces chrétiens, devenu ensuite lui-même évêque, Irénée de Lyon, échappe à la mort et raconte les événements dans une lettre des Eglises de Lyon et de Vienne aux Eglises d'Asie et de Phrygie.



† Voici la suite de l'histoire de la chrétienne Blandine.

Le gouverneur interroge l'évêque Pothin.



Larousse, 1976



† Voici la suite de l'histoire de la chrétienne Blandine.

Roué de coups, Pothin meurt en prison deux jours plus tard. Avec lui, quarante-sept chrétiens sont battus. Quelques-uns abjurent.



Larousse, 1976

© Marie Desmares



† Voici la suite de l'histoire de la chrétienne Blandine.

Les autres, encouragés par Blandine, une jeune esclave, proclament hautement leur foi. Torturés en prison, ils sont ensuite suppliciés dans l'amphithéâtre des Trois-Gaules.



Larousse, 1976

© Marie Desmares



† Voici la suite de l'histoire de la chrétienne Blandine.

Ils sont livrés aux fauves.

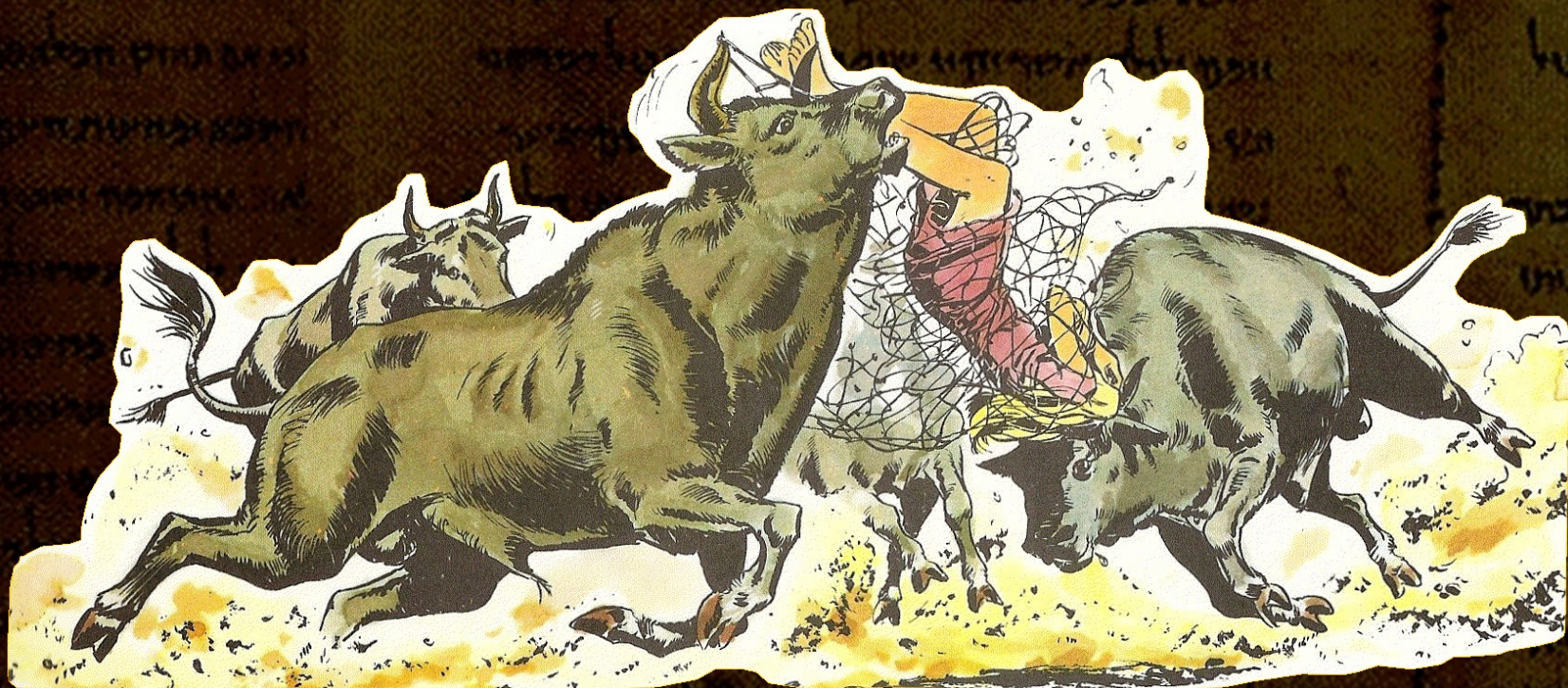


Larousse, 1976



† Voici la suite de l'histoire de la chrétienne Blandine.

Blandine, toujours en vie, est torturée sur un gril brûlant, puis enfermée dans un filet et livrée à des taureaux sauvages.



Larousse, 1976



† Voici la suite de l'histoire de la chrétienne Blandine.

Comme elle vit
toujours, elle est
finalement égorgée.



Larousse, 1976

© Marie Desmares



† Fais le récit du martyr de Blandine.



Saisis ici ta réponse.



Larousse, 1976

© Marie Desmares



† Voici la correction.

Blandine fait partie des 48 chrétiens persécutés à Lyon en 177. Arrêtée, jetée en prison, torturée, elle refuse d'abjurer sa foi : elle est alors livrée aux fauves puis aux taureaux dans l'amphithéâtre des Trois-Gaules. Elle meurt égorgée.



Larousse, 1976

© Marie Desmares



† D'après l'exemple de Blandine, comment les chrétiens sont-ils traités dans l'Empire romain ? Explique pourquoi.



Saisis ici ta réponse.

Tu as suivi la marche que tu devais, cher Secundus, dans l'examen des causes de ceux qui ont été déférés à ton tribunal comme chrétiens. En pareille matière, en effet, on ne peut établir une règle fixe pour tous les cas. Il ne faut pas les rechercher ; si on les dénonce et qu'ils passent aux aveux, il faut les punir. Celui, toutefois, qui nie être chrétien et qui prouve son affirmation par ses actes, c'est-à-dire en adressant des supplications à nos dieux, obtiendra le pardon comme récompense de son repentir, quels que soient les soupçons qui pèsent sur lui pour le passé (...).

Réponse de l'empereur Trajan à Pline le jeune, gouverneur de la Gaule, lui demandant comment il devait traiter les chrétiens, 111-113



† Voici la correction.

Du II^e au IV^e siècles, les chrétiens subissent des vagues de persécutions car ils refusent le culte de l'empereur et des divinités païennes (ils veulent n'obéir qu'à Dieu).

Tu as suivi la marche que tu devais, cher Secundus, dans l'examen des causes de ceux qui ont été déférés à ton tribunal comme chrétiens. En pareille matière, en effet, on ne peut établir une règle fixe pour tous les cas. Il ne faut pas les rechercher ; si on les dénonce et qu'ils passent aux aveux, il faut les punir. Celui, toutefois, qui nie être chrétien et qui prouve son affirmation par ses actes, c'est-à-dire en adressant des supplications à nos dieux, obtiendra le pardon comme récompense de son repentir, quels que soient les soupçons qui pèsent sur lui pour le passé (...).

Réponse de l'empereur Trajan à Pline le jeune, gouverneur de la Gaule, lui demandant comment il devait traiter les chrétiens, 111-113



† Où peut alors se dérouler le culte chrétien ?



Saisis ici ta réponse.

Les catacombes de Saint-Callixte, Rome

On peut observer les caveaux creusés dans les parois et l'autel au fond de la galerie.



Belin, 2000



† Voici la correction.

Le culte chrétien est clandestin, il se déroule chez des particuliers ou dans les catacombes.

Les catacombes de Saint-Callixte, Rome



Belin, 2000

© Marie Desmares



† Qu'est-ce qui change pour les chrétiens en 313 ?



Saisis ici ta réponse.

« Moi, Constantin Auguste, ainsi que moi Licinius Auguste, réunis à Milan, nous avons décidé de permettre à tous les chrétiens de pratiquer leur religion librement, sans être inquiétés ni frappés. »

D'après la lettre impériale de Constantin I^{er} le Grand (306-337), empereur romain et Licinius (308-324), co-empereur, envoyée aux gouverneurs des provinces en 313, dite « Edit de Milan »



L'empereur Constantin I^{er} le Grand

Bordas, 2000



† Voici la correction.

En 313, par l'édit de Milan, l'empereur Constantin I^{er} accorde la liberté religieuse, ce qui permet aux chrétiens de pratiquer librement leur culte (*Constantin se fait baptiser juste avant de mourir, en 337*).

« Moi, Constantin Auguste, ainsi que moi Licinius Auguste, réunis à Milan, nous avons décidé de permettre à tous les chrétiens de pratiquer leur religion librement, sans être inquiétés ni frappés. »

L'Edit de Milan, 313

L'empereur Constantin I^{er} le Grand



Bordas, 2000



† Où peut désormais se dérouler le culte chrétien ?



Saisis ici ta réponse.

La basilique Sainte-Sabine, Rome, Italie



Nathan 1996

© Marie Desmares



† Voici la correction.

Le culte chrétien se déroule désormais dans une basilique.

La basilique Sainte-Sabine, Rome, Italie



Nathan 1996

© Marie Desmares



† Etudions, dans le cadre de l'histoire des arts, une basilique chrétienne.

Histoire des



La basilique Sainte-Sabine, Rome, Italie



Nathan 1996

© Marie Desmares



† Devenus nombreux, les chrétiens doivent s'organiser en une Eglise, c'est-à-dire en une communauté de croyants. Place correctement les mots suivants.

Les prêtres

L'évêque

Les diacres

L'organisation de l'Eglise

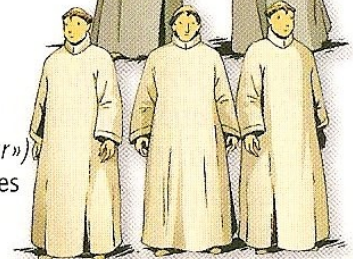
(du grec «surveillant»)
dirige la communauté
des chrétiens



(du grec «ancien»)
enseignent la religion
et dirigent le culte



(du grec «serviteur»)
assistent les prêtres



L'ÉGLISE
(du grec
«l'assemblée»)
L'assemblée des
chrétiens d'un lieu



† Voici la correction.

L'organisation de l'Eglise

L'évêque

(du grec «surveillant»)
dirige la communauté
des chrétiens



Les prêtres

(du grec «ancien»)
enseignent la religion
et dirigent le culte



Les diacres

(du grec «serviteur»)
assistent les prêtres



L'ÉGLISE

(du grec
«l'assemblée»)
L'assemblée des
chrétiens d'un lieu



† Décris une basilique chrétienne.



Saisis ici ta réponse.

Fiche
Méthode

Pour décrire un monument

- ▶ J'apporte des informations sur sa forme ou son plan.
- J'indique les principaux éléments qui le constituent.
- J'indique quelle est sa fonction et les personnes qui le fréquentent.

D'après Belin 2009



† Voici la correction.

Une basilique chrétienne est de plan rectangulaire, avec une abside sur l'un des petits côtés.

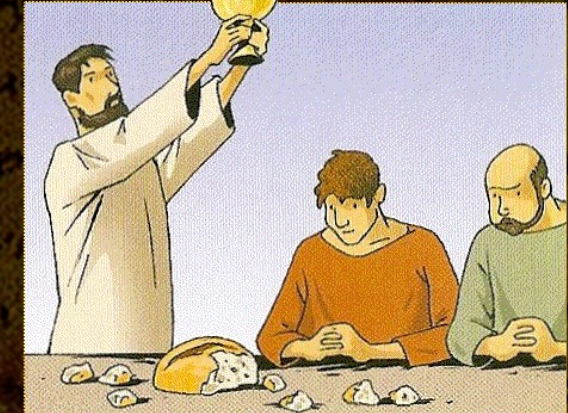
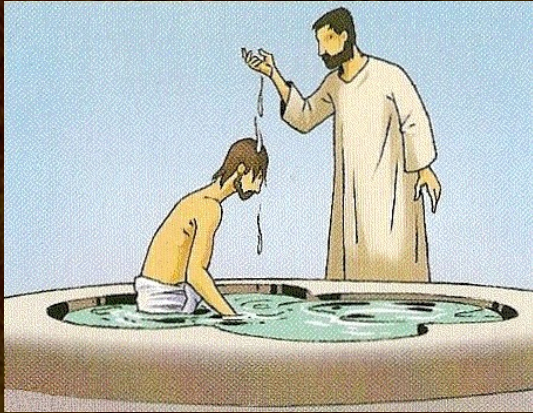
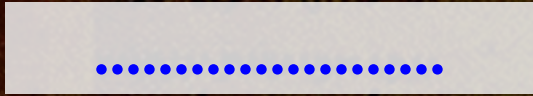
Elle est constituée d'une grande salle principale, la nef, et de part et d'autres, de bas-côtés, séparés de la nef par des colonnes.

Au fond, dans l'abside, se trouve l'autel.

Tous les dimanches, les fidèles chrétiens se réunissent dans la nef et assistent à la cérémonie de l'eucharistie dirigée par l'évêque, qui siège dans l'abside.



† Nomme les rites des premiers chrétiens.

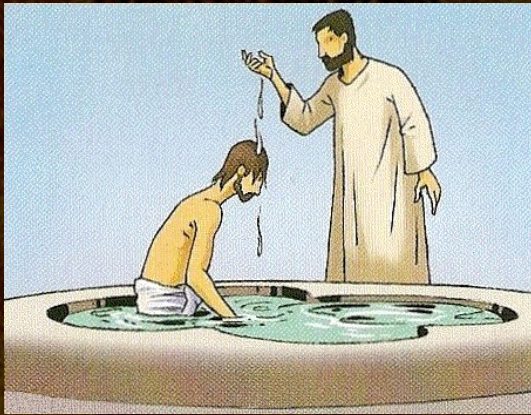


Belin 2009



† Voici la correction.

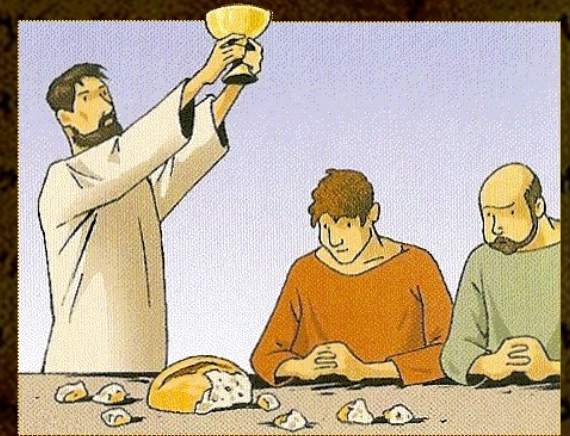
baptême



prière



eucharistie



Belin 2009

