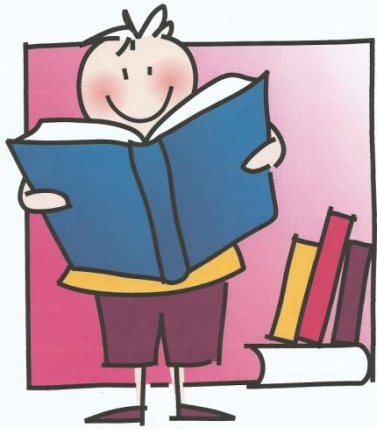


# Les intelligences multiples au cœur de l'enseignement et de l'apprentissage



# Un tour d'horizon pour construire des repères

- Les intelligences multiples
- La référence à Howard Gardner
- IM et pratiques pédagogiques
- Quelle mise en œuvre dans nos établissements ?
- Gain pour les élèves
- Les IM dans notre institution : Enseignement catholique



*Verbale  
Linguistique*



*Logique  
Mathématique*



*Visuelle  
Spatiale*



*Corporelle  
Kinesthésique*



*Musicale*



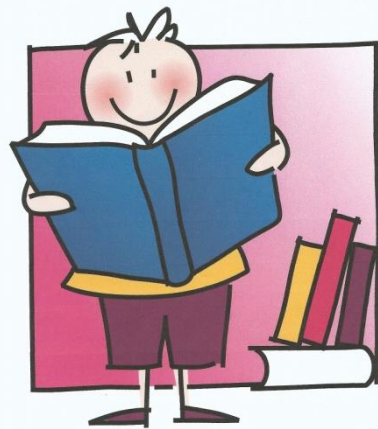
*Naturaliste*



*Interpersonnelle*



*Intrapersonnelle*



intelligence  
linguistique

- Est habile avec les mots
- Aime lire
- Adore les histoires
- Aime les débats d'idées

## Intelligence verbale - linguistique

*Capacité à utiliser des mots et le langage sous différentes formes*

Repérage :

- Aime lier et écrire
- Parle facilement – s'exprime avec facilité – explique bien
- Aime raconter et entendre des histoires
- Possède un vocabulaire bien développé, précis, étendu
- Aime les jeux de mots
- Aime jouer avec les lettres et les mots : mots croisés / Scrabble
- Apprend bien à partir de livres, d'enregistrement, de conférences, de l'écoute de ce que disent les autres



## intelligence logico-mathématique

- 7 Aime résoudre des problèmes
- 2 S'amuse avec les nombres
- 3 Fait des liens
- 4 Utilise des stratégies

## Intelligence logique - mathématique

*C'est la capacité à bien raisonner, bien calculer, compter, utiliser facilement les nombres, tenir un raisonnement logique, résoudre des problèmes, émettre des hypothèses, manipuler les symboles, organiser l'information, s'intéresser aux causes et aux conséquences.*

### Repérage :

- Aime résoudre des problèmes logiques
- Aime faire du calcul mental
- Est à l'aise dans les matières scientifiques
- Aime les structures logiques, les explications logiques
- Recherche les relations de causes à effet
- Emet volontiers des hypothèses
- Travaille de façon ordonnée et rigoureuse
- Explique par analogies
- Etablit des emplois du temps précis
- Aime travailler sur des choses
- Pose des questions, recherche le pourquoi et le comment.
- Est à l'aise avec la logique informatique et l'emploi d'un ordinateur.



## intelligence visuo-spatiale

- Est habile en dessin
- Adore les arts plastiques
- Aime les casse-têtes
- Se sent bien lors d'imageries mentales

## Intelligence visuelle - spatiale

*C'est la capacité à créer des images mentales, à visualiser et à représenter mentalement des idées, à percevoir et à observer le monde visible avec précisions dans ses trois dimensions*

### Repérage :

- Explique volontiers en faisant un croquis, un graphique ou en dessinant une image.
- A besoin d'un dessin pour comprendre.
- Est sensible aux couleurs et aux formes
- A un bon sens de l'orientation
- A une puissante imagination
- Lit facilement les cartes, les graphiques, les diagrammes
- Griffonne fréquemment en écoutant quelque chose.
- Peut imaginer des mouvements avant de les réaliser
- Aime l'art visuel sous toutes ses formes : dessiner, peindre, sculpter, modeler.
- Représente volontiers ses humeurs et ses sentiments à travers l'art
- Aime les puzzles
- Apprécie les voyages, les déplacements, les nouveaux paysages
- Aime organiser l'espace, disposer les objets



## Intelligence Corporelle Kinesthésique





*C'est la capacité à utiliser son corps d'une manière fine et élaborée, à s'exprimer à travers le mouvement, à être habile avec les objets*

### Repérage :

- Apprécie les activités physiques et les expériences manuelles
- A besoin de bouger, a des difficultés à rester calme, assis
- Est habile en travaux manuels.
- Préfère communiquer de l'information en montrant des modèles
- Aime jouer la comédie
- Apprend mieux en bougeant
- Aime bricoler et inventer des choses
- Préfère participer qu'être spectateur.
- Aime bien montrer aux autres comment faire
- Préfère le concret et la dimension pratique de l'apprentissage.
- Peut exprimer des émotions et des sentiments à travers des mouvements corporels



*intelligence  
musicale*

-  A du rythme
-  Aime fredonner
-  Écoute de la musique
-  Aime les instruments de musique

## Intelligence musicale

C'est la capacité à être sensible aux sons, aux structures rythmiques et musicales, aux timbres sonores, aux tonalités, aux mélodies.

Repérage :

- Aime toutes sortes de musiques
- Chantonne ou fredonne souvent, en travaillant ou en marchant
- Est sensible aux sons, au ton et au timbre de voix, à l'environnement sonore
- Se souvient facilement des chansons
- Bouge au moindre rythme
- Chante juste et peut se souvenir et reproduire vocalement des mélodies
- Peut imaginer et créer des rythmes et des chansons.
- Saisit facilement les accents des langues étrangères
- Apprécie, comprend et peut avoir des opinions sur la musique.
- Est sensible au pouvoir émotionnel de la musique





## intelligence naturaliste

- 🌸 Aime le plein air
- 🐾 Adore les animaux
- 🌻 Aime identifier, classer
- 🌿 Observe avec attention

## Intelligence naturaliste

C'est la capacité à être sensible à la nature, à comprendre, raisonner et résoudre les problèmes dans l'environnement naturel.

C'est aussi la capacité à reconnaître, catégoriser et classifier, notamment dans le domaine de la flore et de la faune.

### Repérage :

- Est sensible au monde des plantes et des animaux
- Cherche à améliorer son environnement
- Pratique des activités en lien avec la nature.
- Aime bien être dehors, en plein air
- Aime se trouver dans la nature pour se détendre et se ressourcer
- Se passionne pour le fonctionnement du corps humain
- Sait reconnaître et classifier les plantes, les animaux, les minéraux.
- Recueille, observe, trie, classe, collectionne des cailloux, des insectes, des coquillages ...
- D'une manière générale : sait observer, organiser des données, sélectionner, regrouper, classifier, catégoriser.
- A une bonne conscience des comportements humains, des facteurs sociaux et psychologiques chez les humains.



## intelligence interpersonnelle

- ◀ Adore être en groupe
- ▶ Se fait facilement des amis
- ▼ Aime diriger une équipe
- ◄ Prend soin des autres

## Intelligence interpersonnelle

C'est la capacité à entrer en relation avec les autres, à être sensible aux autres et à les comprendre.

C'est la capacité à percevoir les intentions, les motivations et les émotions des autres

### Repérage :

- Est ouvert aux autres
- Entre facilement en relation, s'intègre et s'acclimate facilement
- Aime avoir des amis
- Se fait facilement des amis
- Crée et maintient des relations à long terme
- N'aime pas être seul, aime bien les activités de groupe
- Sert souvent de médiateur en cas de dispute
- A une bonne capacité d'écoute et communique bien
- Aime donner des conseils, influencer.
- Est sensible aux messages gestuels, non verbaux
- Est souvent leader d'un groupe
- Manifeste de l'empathie
- Est sensible aux émotions et aux désirs des autres.



## intelligence intrapersonnelle

- Se connaît bien
- Aime la solitude
- Préfère la tranquillité
- Aime réfléchir

## Intelligence intrapersonnelle

C'est la capacité à avoir une bonne connaissance de soi-même, de ses forces et de ses faiblesses.

C'est la capacité à tirer profit de l'expérience, à se donner des défis.

### Repérage :

- A une bonne connaissance de ses forces, de ses faiblesses, de ses talents, de ses capacités.
- Sait poursuivre un objectif personnel.
- Est capable de mener à bien une tâche qu'il s'est fixé.
- Sait se motiver personnellement, est capable d'autodiscipline.
- Apprécie la solitude, privilégie la réflexion, l'introspection et la méditation
- Est difficile à influencer
- Préfère travailler au calme, d'une manière indépendante.
- Est capable d'exprimer des sentiments personnels de différentes manières.
- Est capable de conseiller et d'aider d'autres personnes
- A une forte vie intérieure

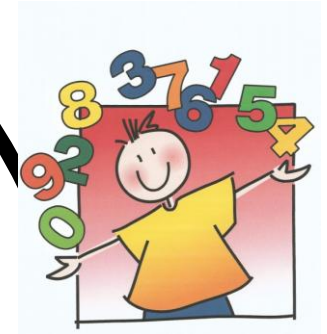
*Nous possédons les 8 intelligences*



**Intrapersonnelle**



**Verbale  
Linguistique**



**Logique  
Mathématique**



**Interpersonnelle**



**Naturaliste**



**Visuelle  
Spatiale**



**Musicale**



**Corporelle  
Kinesthésique**

INTRA...

V-L

Intelligence  
émotionnelle

2 intelligences  
privilegiées par le  
système scolaire

INTER...

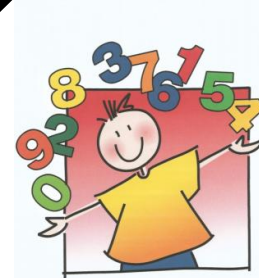
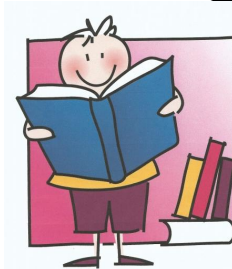
L-M

N

V-S

M

C-K





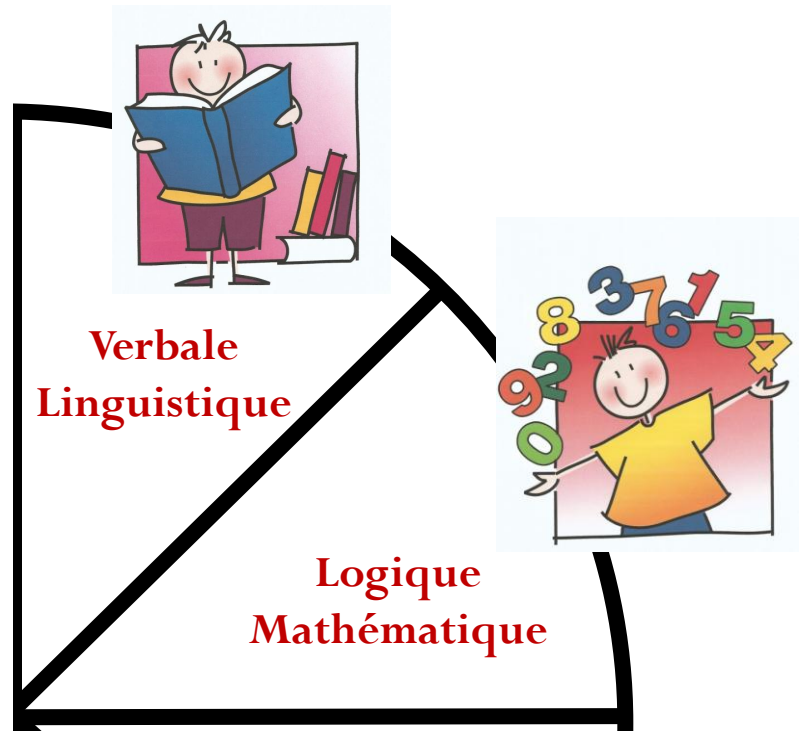
**Interpersonnelle**



**Intrapersonnelle**

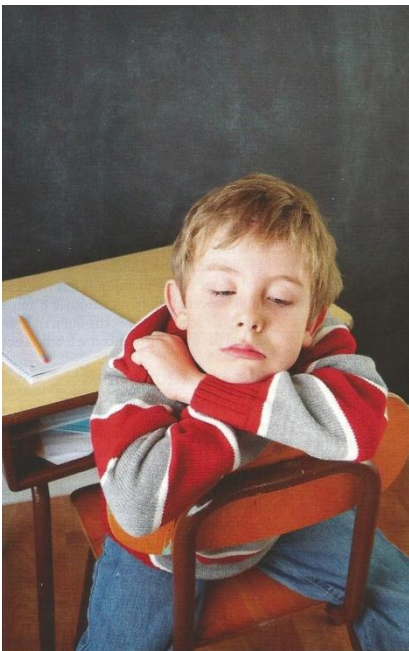
*Les deux intelligences qui composent  
l'intelligence émotionnelle*

*Elles nous assurent un bon équilibre dans notre  
vie personnelle*

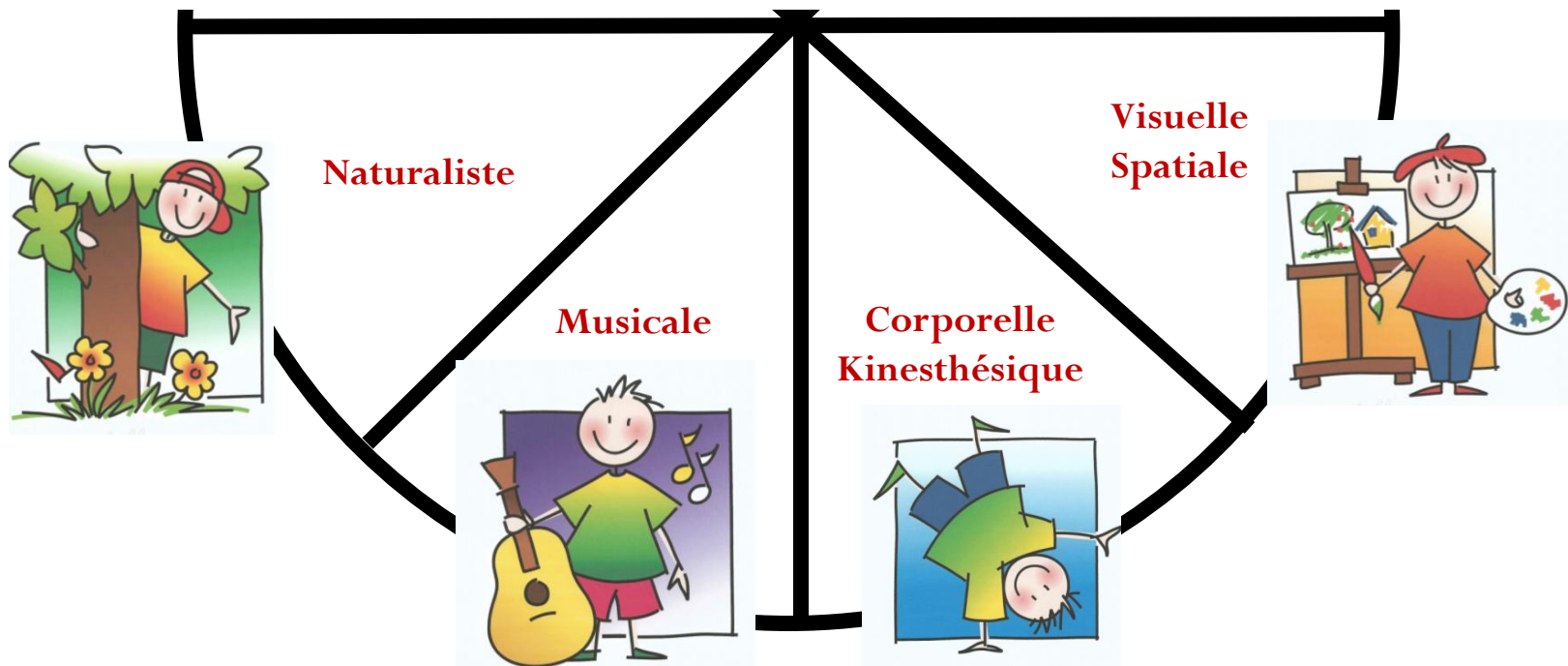


*Les deux intelligences privilégiées dans le système scolaire*

*Les épreuves des examens s'appuient presque uniquement sur ces deux formes d'intelligence*



*Les intelligences dominantes pour la plupart des élèves en difficulté*





# Intelligence et fonctionnement du cerveau

- 1905 à 1910 : mise au point de tests pour mesurer l'intelligence par Alfred Binet.
  - Notion de Q.I.
- 1983 : Publication des travaux d'Howard Gardner :
  - ***Frames of Mind : The theory of multiple intelligences***
  - En France : ***Les formes de l'intelligence*** – Odile Jacob (1997)
- Howard Gardner remet en cause la validité des QI
  - Contestation d'une méthode qui mesure l'intelligence d'une personne en isolant celle-ci de son environnement naturel d'apprentissage et en lui demandant d'exécuter des tâches isolées qu'elle n'a jamais eu à faire, et qu'elle ne fera probablement jamais par la suite
  - Les épreuves standardisées ne sont pas suffisamment contextualisées.

# Selon Howard Gardner

- L'intelligence porte sur la capacité :
  - à résoudre des problèmes de la vie courante
  - à créer des produits utiles
  - à trouver des problèmes, c'est-à-dire à introduire de nouvelle façon de faire, à organiser de façon nouvelle.
- H. Gardner parle ***d'intelligences multiples*** qui sont des faisceaux d'aptitudes ou de compétences.
- La théorie des IM est un modèle cognitif qui cherche à décrire comment les gens se servent de leur intelligence, pour résoudre des problèmes, pour concevoir, pour créer, ...

- Tout le monde possède les huit intelligences
  - Chaque personne a des aptitudes dans les 8 intelligences
  - Chaque personne combine de façon unique ces 8 intelligences
- Presque chaque individu peut développer ses 8 intelligences à un niveau de performance raisonnablement élevé, si on lui fournit :
  - Le soutien
  - L'environnement
  - et l'enseignement appropriés
- Aucune des 8 intelligences n'existe de façon isolée – elles sont en interaction. (ex : préparer un plat à partir d'une recette)
  - Les analyses séparées : pour dégager les caractéristiques et apprendre à les utiliser efficacement

## Une théorie accessible à tous

- La théorie des intelligences multiples est facilement accessibles, aux adultes comme aux jeunes enfants.
- Les 8 intelligences renvoient à des notions concrètes et connues de tous, quel que soit leur âge :
  - Mots
  - Nombres
  - Images
  - Corps
  - Musique
  - Nature
  - Autres
  - Soi

- La théorie des intelligences multiples n'est pas une méthode pédagogique.
- C'est une grille d'analyse des pratiques en cours

- La théorie des intelligences multiples ne disqualifie pas les pratiques pédagogiques des enseignants.
- Elle pointe le fait que nous enseignons principalement à partir de nos intelligences dominantes – et que ces pratiques sont efficaces dans un nombre important de situations.
- Elle met aussi en lumière que nous enseignons en fonction de notre conception de l'intelligence :
  - Une conception basée sur l'innée
  - Avec peu de variable en ce qui concerne la dimension qualitative.

- La théorie des IM ouvre la porte des évolutions possibles des pratiques pédagogiques
- Cette ouverture est d'autant plus importante que nous allons vers des changements profonds.

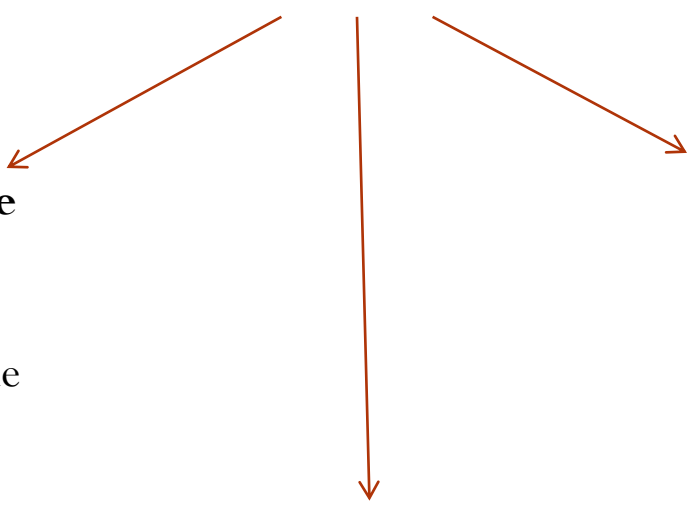


*Deux revues de ce mois de septembre 2012*



# La mise en œuvre dans nos établissements

3 dimensions à conjuguer



```
graph TD; A[3 dimensions à conjuguer] --> B[S'observer soi-même comme enseignant]; A --> C[Initier les élèves aux IM]; A --> D[Différencier sa pédagogie];
```

**S'observer soi-même comme enseignant**

Ce qui permet parfois d'utiliser le matériel autrement

**Initier les élèves aux IM**

**Différencier sa pédagogie**

Apprentissage / Evaluation

## Entrer plus aisément dans la logique des compétences

- Difficulté pour beaucoup d'enseignants à quitter une démarche par programme avec évaluation des performances.
  - La performance est tournée vers le passé et le présent
- Pour entrer dans une démarche par compétences qui s'appuie davantage sur le potentiel de l'élève et prend mieux en compte la diversité des profils.
  - La compétence est tournée vers l'avenir.

## Intérêt d'initier les élèves aux IM

- Regard positif sur leurs ressources intérieures.
- Meilleure estime de soi
  - Ce qui rejoint par exemple les « journées des talents »
- Ouverture de la notion de réussite grâce à la diversité des situations d'apprentissage
  - Motivation largement facilitée – surtout si l'enseignant intègre la notion de « choix ».
- Une approche nouvelle dans les projets d'orientation.

## Les élèves méritent qu'on leur donne la chance ...

- de travailler à partir de leurs forces
- de renforcer les domaines où ils sont plus faibles
- de découvrir les activités qu'ils préfèrent

## « Une école de toutes les intelligences »

- La théorie des IM nous parle d'autant plus facilement qu'elle rejoint la conception de l'éducation proposée par l'enseignement catholique :
  - L'enfant dans sa globalité.
  - L'unicité de la personne
- Forte implication par rapport à l'intelligence intrapersonnelle
- L'enjeu du devenir soi.