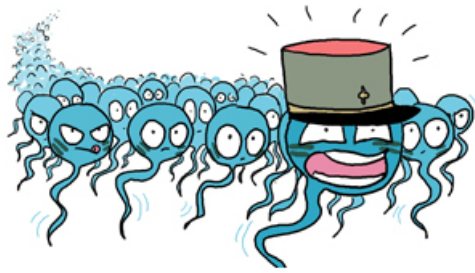


Annexe n°3 : la contraception d'urgence



Soyez prêts, les gars,
il y a une brèche,
le sujet a oublié sa pilule,
je répète, le sujet
A OUBLIÉ SA PILULE !!



Document n°7 : Pilules du lendemain et du surlendemain

* La pilule de lendemain la plus courante en France se présente sous forme d'un seul comprimé comportant 1,5mg d'un dérivé de la progestérone : lévonorgestrel. Le comprimé doit être pris le plus tôt possible après le rapport non ou mal protégé, dans l'idéal après 12h et au plus tard 72h après.

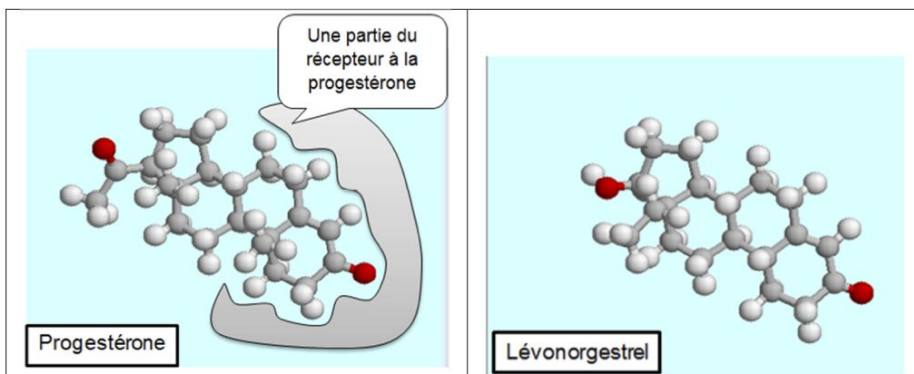
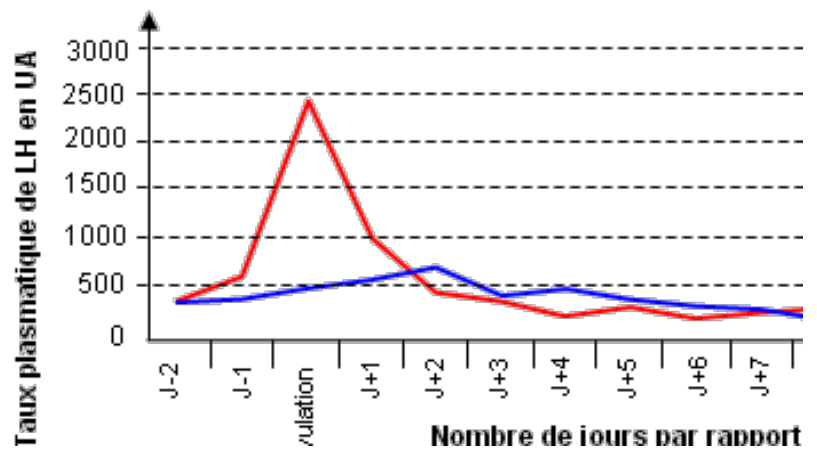
* la pilule du surlendemain mise sur le marché en 2009, contient une autre molécule, l'acétate d'ulipristal, qui est efficace jusqu'à 5 jours après le rapport sexuel.

* L'une comme l'autre présentent des effets secondaires non négligeables (nausées, vomissements, vertiges, fatigue, douleurs abdominales...) et si le rapport n'était pas protégé elles n'ont aucun effet sur les IST.

Document n°8 : Etude de l'effet du lévonorgestrel sur le taux de LH.

Le taux de LH a été mesuré chez des femmes proches de l'ovulation, avec (le 12^{ème} jour du cycle) et sans prise de lévonorgestrel.

Remarque : cette molécule épaissit les glaires cervicales



Document n°9 : Mode d'action du lévonorgestrel.

Les scientifiques ont constaté que la prise de Levonorgestrel entraîne le déclenchement des règles.

Cette molécule se fixe sur les récepteurs à progestérone (mais n'a pas ses effets) et elle bloque durablement la fixation de la progestérone.