

Compétence(s) accessible(s) :

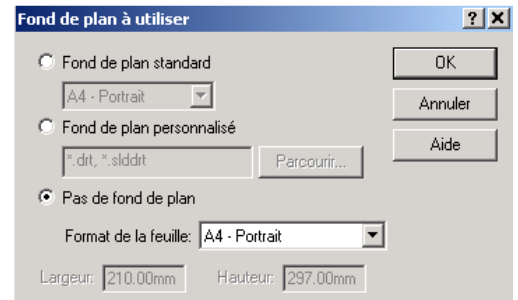
- Représenter tout ou partie du produit à l'aide de l'outil informatique 3D (logiciel SolidWorks)

Ce qu'il faut savoir et retenir pour effectuer une mise en plan

I) Choix du format : Ouvrir un fichier :

Le fichier de la pièce à mettre en 2D étant *ouvert*, choisir un format pour la mise en plan.

- Fichier → nouveau → mise en plan
- Choisir le fond de plan (format prédéfini, fond de plan personnalisé ou aucun).



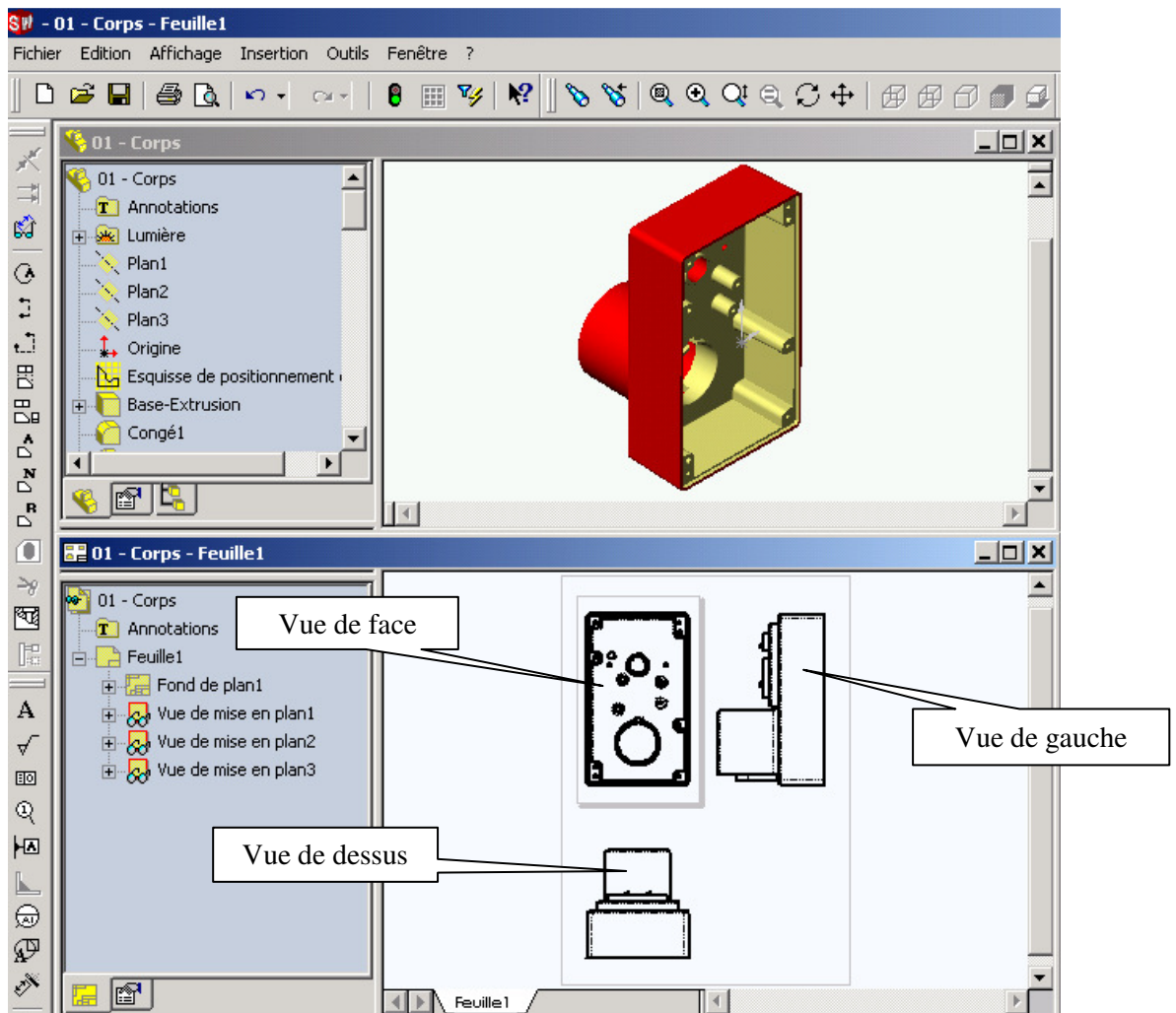
II) Importation des 3 vues standard :

Mettre les 2 fichiers en cascade ou en mosaïque, le fichier « mise en plan » étant actif,

- Cliquer sur « 3 vues standard »
- Cliquer dans la fenêtre du dessin à importer



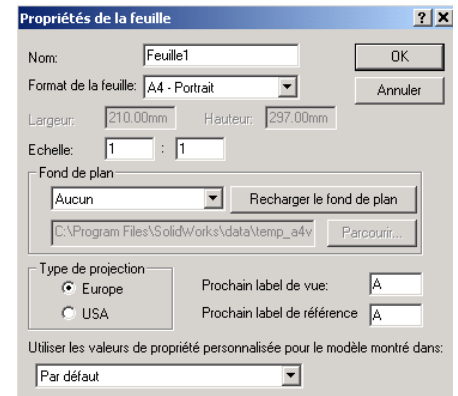
La mise en place des 3 vues se fait automatiquement ainsi que l'échelle.



- **Modification de l'échelle des vues :**

Il est possible de modifier l'échelle du dessin, pour cela

- Clic droit de la souris sur la mise en plan (un cadre vert entoure le format) → propriétés → modifier l'échelle en changeant la valeur actuelle.
- Il est aussi possible de modifier le type de projection (Europe - USA).

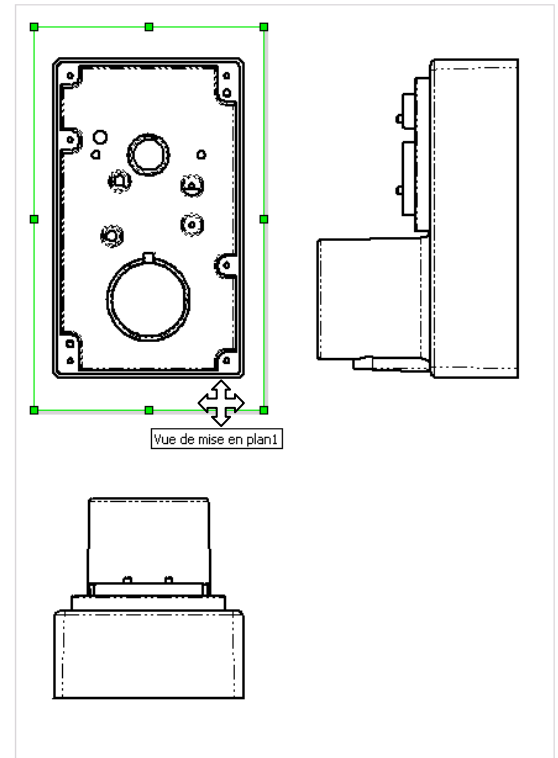
- **Déplacer les vues :**

La vue de face (Vue de mise en plan1) pilote la mise en plan, pour déplacer l'ensemble des vues :

- Cliquer sur la vue de face, lorsque le cadre entourant cette vue est vert et que les flèches de direction apparaissent, il est possible de déplacer l'ensemble avec la souris.

Pour déplacer une seule vue :

- Sélectionner cette vue (il est souvent plus facile, pour sélectionner, de cliquer dans l'arbre de création). Faire glisser la vue, elle ne peut se déplacer que selon une direction.

**III) Supprimer une vue :**

- Sélectionner cette vue, dans la mise en plan ou l'arbre de création et appuyer sur la touche suppression.

IV) Ajouter une vue projetée :

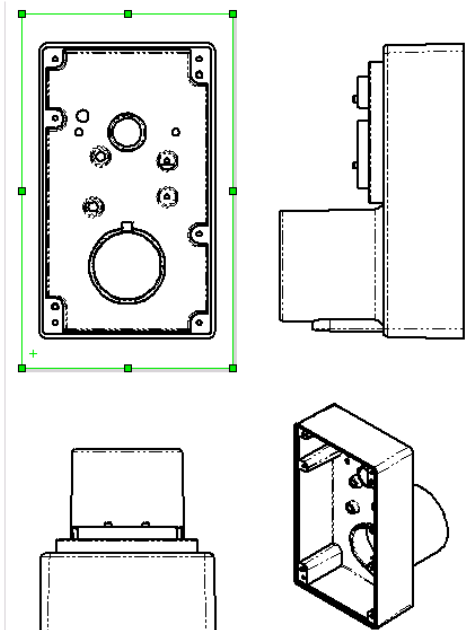
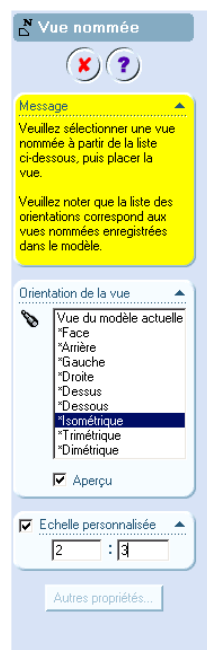
Permet d'ajouter une projection orthogonale standard

- Sélectionner la vue de départ, par exemple la vue de gauche
- Cliquer sur « *Vue projetée* »
- Amener le pointeur dans la zone graphique au alentour de la vue sélectionnée, selon la position du pointeur.
- 4 vues sont proposées. Déposer (clic) la projection à l'endroit désiré.

**V) Ajouter une vue :**

Permet d'ajouter une vue supplémentaire

- Cliquer sur une des vues de la mise en plan, puis sur « *Vue nommée* ».
- Une boîte de dialogue s'ouvre, choisir le type de vue souhaité. Cliquer dans la mise en plan, déplacer la vue éventuellement.

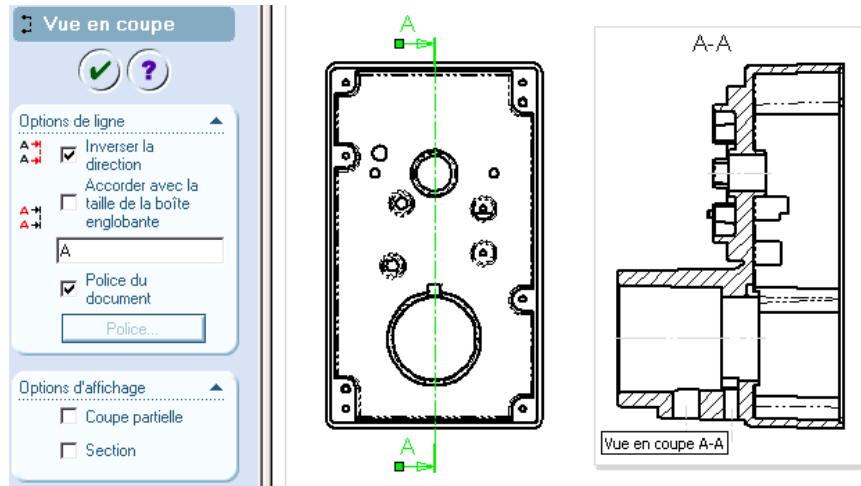


VI) Ajouter une coupe :

- Tracer à l'aide des outils d'esquisse (ligne de construction), la trace du plan de coupe.
- Cette ligne étant validée (en vert) cliquer sur « *Vue en coupe* ».

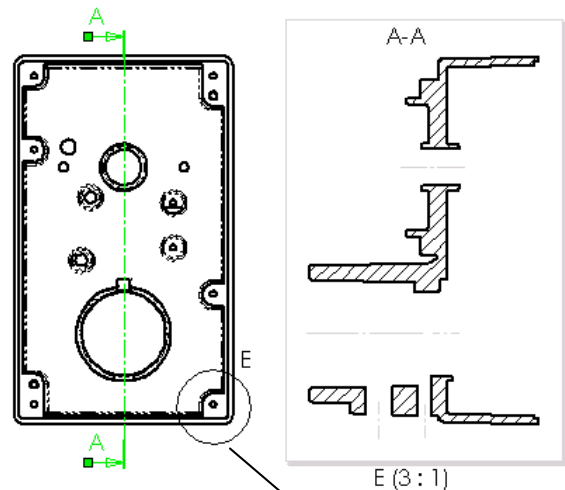
Modifier éventuellement le sens de la coupe, pour cela inverser la direction dans la boîte de dialogue.

- Placer la coupe à l'endroit voulu à l'aide de la souris.
- Replacer l'indication de coupe au dessus de la vue coupée.

**VII) Section :**

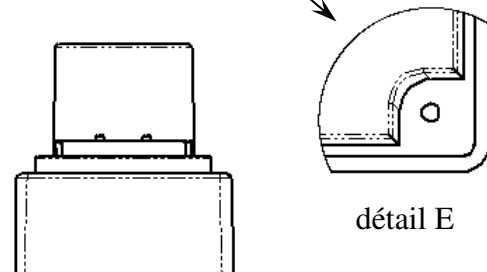
Pour créer une section, il faut créer une coupe, voir chapitre 6, puis :

- Cliquer dans option d'affichage la case section (voir ci-dessus).
- Reconstruire

**VIII) Détail :**

Permet de créer une vue de détail de la mise en plan

- Créer un cercle autour de la zone de mise en plan que vous voulez examiner dans la vue de détail.
- Sélectionner le profil fermé et cliquer « *Vue de détail* ».
- Un cercle des détails apparaît dans la vue d'origine ainsi qu'une vue détaillée.
- Faire glisser la vue de détail jusqu'à l'endroit désiré sur la feuille et faire un clic sur le détail pour éventuellement changer son nom et son échelle.

**IX) Afficher les lignes cachées :**

- Activer la vue dans laquelle vous souhaitez faire apparaître les lignes cachées.
- Puis cliquer sur « *Lignes cachées en gris* ».