

# GÉOGRAPHIE - Thème n°2

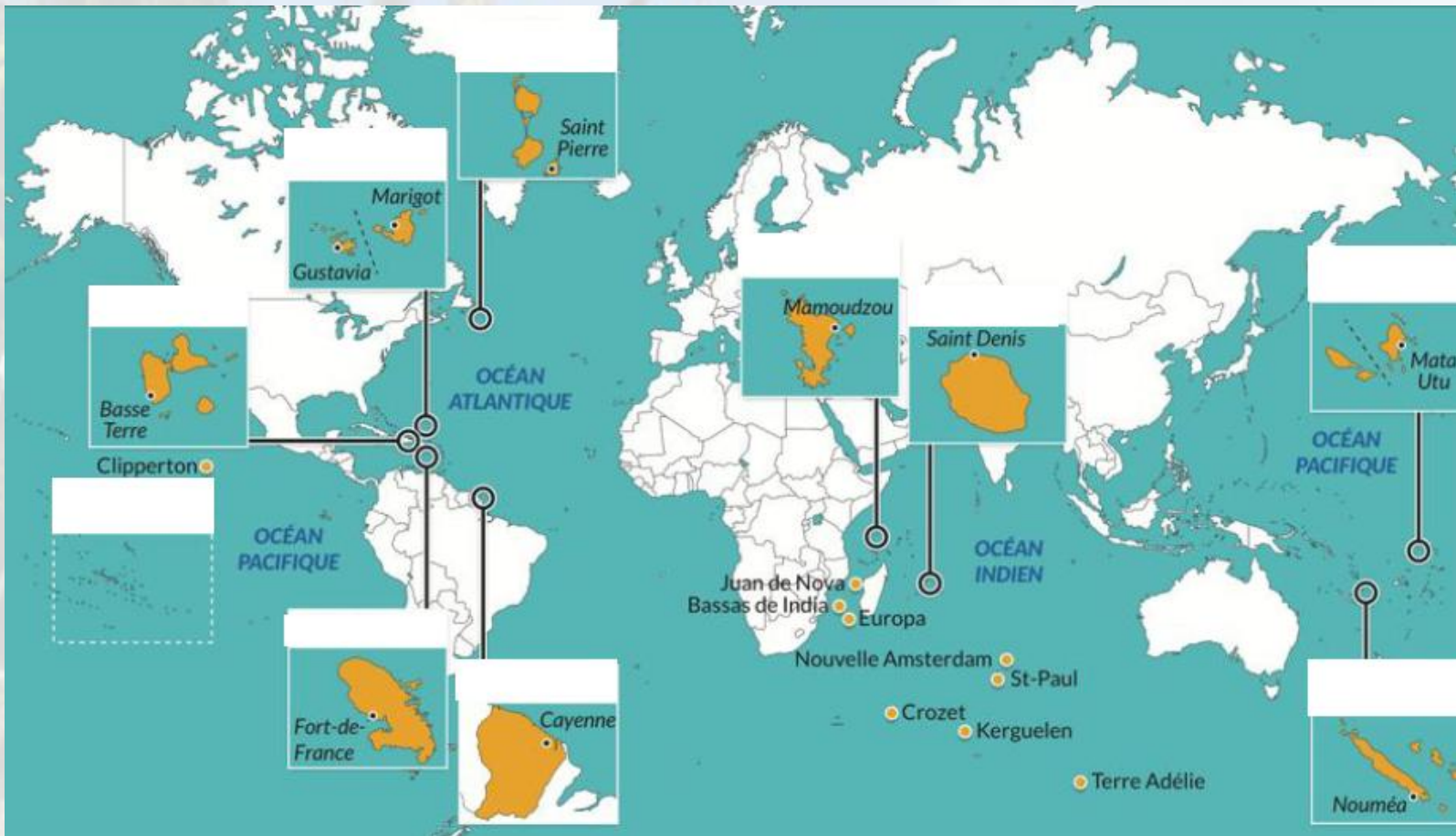
Pourquoi et comment aménager  
le territoire.

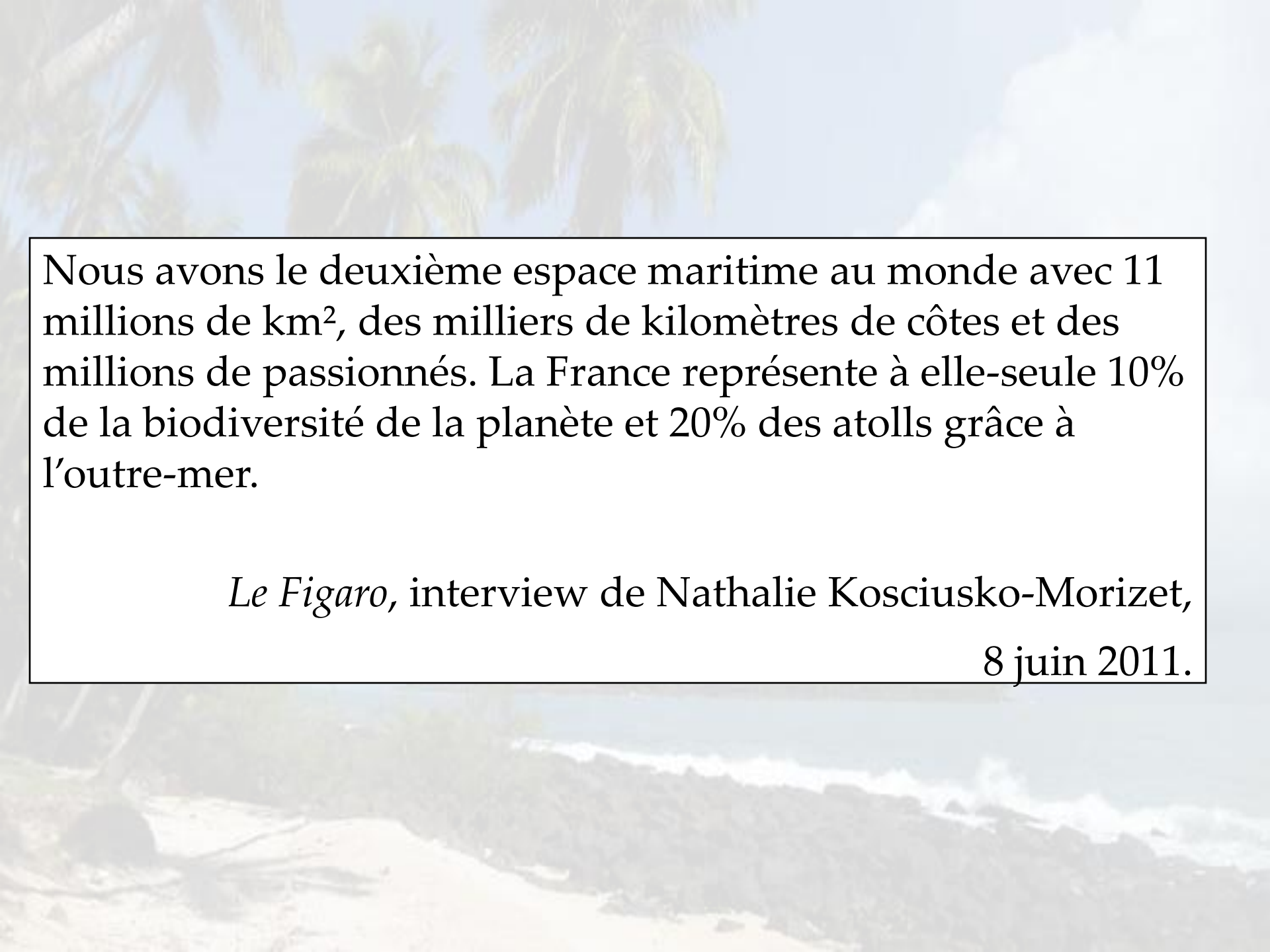
## Chapitre 2

# Les territoires ultra-marins français.

→ Placez sur le planisphère ci-dessous (dans les encadrés blancs, le nom des territoires ultra-marins français

→ Coloriez en rouge les 5 D.R.O.M.

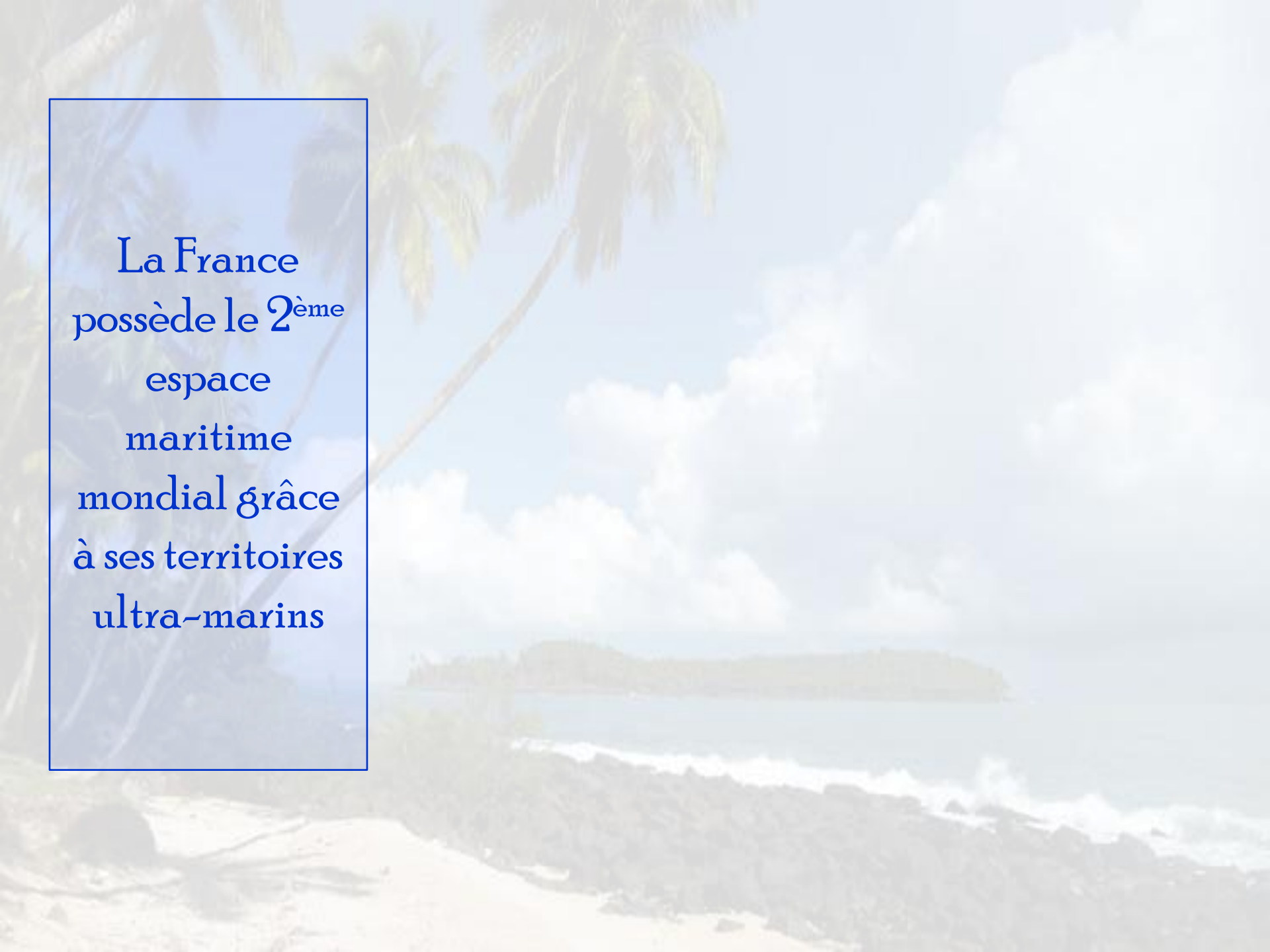




Nous avons le deuxième espace maritime au monde avec 11 millions de km<sup>2</sup>, des milliers de kilomètres de côtes et des millions de passionnés. La France représente à elle-seule 10% de la biodiversité de la planète et 20% des atolls grâce à l'outre-mer.

*Le Figaro*, interview de Nathalie Kosciusko-Morizet,

8 juin 2011.



La France  
possède le 2<sup>ème</sup>  
espace  
maritime  
mondial grâce  
à ses territoires  
ultra-marins



L'insularité constitue un facteur d'isolement pour l'outre-mer français, à l'exception de la Guyane. Pour certains territoires, l'insularité se conjugue avec un grand émiettement : la Polynésie française compte ainsi plus d'une centaine d'îles composant 5 archipels dispersés sur 2,5 millions de km<sup>2</sup>.

Ces facteurs naturels d'isolement sont accentués par une faible intégration régionale. La France d'outre-mer n'entretient que très peu de relations avec les pays voisins. Héritage du système économique colonial qui attribuait un monopole commercial à la Métropole, cette dernière reste le plus souvent le 1<sup>er</sup> partenaire commercial, surtout dans les DROM.

La Documentation française, 25 mars 2016.

Répondez aux questions à l'aide du texte :



1. De quelle autre façon peut-on désigner les DROM-COM?
2. Quelle caractéristique physique constitue un handicap pour les DROM-COM?
3. Quelle est la particularité de la Polynésie française?
4. Par quoi ces handicaps sont-ils accentués?
5. Quel est le 1<sup>er</sup> partenaire économique des DROM?

L'insularité constitue un facteur d'isolement pour l'outre-mer français, à l'exception de la Guyane. Pour certains territoires, l'insularité se conjugue avec un grand émiettement : la Polynésie française compte ainsi plus d'une centaine d'îles composant 5 archipels dispersés sur 2,5 millions de km<sup>2</sup>. Ces facteurs naturels d'isolement sont accentués par une faible intégration régionale. La France d'outre-mer n'entretient que très peu de relations avec les pays voisins. Héritage du système économique colonial qui attribuait un monopole commercial à la Métropole, cette dernière reste le plus souvent le 1<sup>er</sup> partenaire commercial, surtout dans les DROM.

La Documentation française, 25 mars 2016.



1. De quelle autre façon peut-on désigner les DROM-COM?

L'insularité constitue un facteur d'isolement pour l'outre-mer français, à l'exception de la Guyane. Pour certains territoires, l'insularité se conjugue avec un grand émiettement : la Polynésie française compte ainsi plus d'une centaine d'îles composant 5 archipels dispersés sur 2,5 millions de km<sup>2</sup>. Ces facteurs naturels d'isolement sont accentués par une faible intégration régionale. La France d'outre-mer n'entretient que très peu de relations avec les pays voisins. Héritage du système économique colonial qui attribuait un monopole commercial à la Métropole, cette dernière reste le plus souvent le 1<sup>er</sup> partenaire commercial, surtout dans les DROM.

La Documentation française, 25 mars 2016.



2. Quelle caractéristique physique constitue un handicap pour les DROM-COM?



L'insularité constitue un facteur d'isolement pour l'outre-mer français, à l'exception de la Guyane. Pour certains territoires, l'insularité se conjugue avec un grand émiettement : la Polynésie française compte ainsi plus d'une centaine d'îles composant 5 archipels dispersés sur 2,5 millions de km<sup>2</sup>.

Ces facteurs naturels d'isolement sont accentués par une faible intégration régionale. La France d'outre-mer n'entretient que très peu de relations avec les pays voisins. Héritage du système économique colonial qui attribuait un monopole commercial à la Métropole, cette dernière reste le plus souvent le 1<sup>er</sup> partenaire commercial, surtout dans les DROM.

La Documentation française, 25 mars 2016.



3. Quelle est la particularité de la Polynésie française?

L'insularité constitue un facteur d'isolement pour l'outre-mer français, à l'exception de la Guyane. Pour certains territoires, l'insularité se conjugue avec un grand émiettement : la Polynésie française compte ainsi plus d'une centaine d'îles composant 5 archipels dispersés sur 2,5 millions de km<sup>2</sup>. Ces facteurs naturels d'isolement sont accentués par une faible intégration régionale. La France d'outre-mer n'entretient que **très peu de relations avec les pays voisins**. Héritage du système économique colonial qui attribuait un monopole commercial à la Métropole, cette dernière reste le plus souvent le 1<sup>er</sup> partenaire commercial, surtout dans les DROM.

La Documentation française, 25 mars 2016.



4. Par quoi ces handicaps sont-ils accentués?

L'insularité constitue un facteur d'isolement pour l'outre-mer français, à l'exception de la Guyane. Pour certains territoires, l'insularité se conjugue avec un grand émiettement : la Polynésie française compte ainsi plus d'une centaine d'îles composant 5 archipels dispersés sur 2,5 millions de km<sup>2</sup>. Ces facteurs naturels d'isolement sont accentués par une faible intégration régionale. La France d'outre-mer n'entretient que très peu de relations avec les pays voisins. Héritage du système économique colonial qui attribuait un monopole commercial à la Métropole, cette dernière reste le plus souvent le 1<sup>er</sup> partenaire commercial, surtout dans les DROM.

La Documentation française, 25 mars 2016.



5. Quel est le 1<sup>er</sup> partenaire économique des DROM?







La France  
possède le 2<sup>ème</sup>  
espace  
maritime  
mondial grâce  
à ses territoires  
ultra-marins

Des handicaps  
géographiques et  
économiques :

- Insularité
- Émiettement
- Isolement par rapport à  
la Métropole
- Peu de relations avec les  
pays voisins
- 1<sup>er</sup> partenaire  
économique = Métropole

Les territoires ultra-marins, en dehors de Saint Pierre et Miquelon et des TAAF, sont caractérisés par la tropicalité. Le climat est marqué par une température minimale moyenne de 18°C et des précipitations suffisantes pour permettre des cultures non irriguées.

Exception faite de la Guyane, les territoires ultra-marins de la zone intertropicale sont des îles. Le relief est souvent volcanique : le centre de l'île est alors occupé par des montagnes aux pentes raides et aux versants formés par des coulées de lave. Les territoires ultra-marins offrent de vastes massifs forestiers. La Guyane est ici un cas particulier puisque 90% du territoire est couvert par une forêt tropicale humide qui appartient à la forêt amazonienne.

D'après M. Reghezza-Zitt, La France dans ses territoires, SEDES, 2011.

Répondez aux questions à l'aide du texte :



1. Quel est le climat dominant en outre-mer?
2. Quelle est la caractéristique physique de l'outre-mer de la zone tropicale?
3. Quel type de végétation y trouve-t-on?
4. En quoi la Guyane est-elle une exception dans l'outre-mer français?

Les territoires ultra-marins, en dehors de Saint Pierre et Miquelon et des TAAF, sont caractérisés par la **tropicalité**. Le climat est marqué par une température minimale moyenne de 18°C et des précipitations suffisantes pour permettre des cultures non irriguées.

Exception faite de la Guyane, les territoires ultra-marins de la zone intertropicale sont des îles. Le relief est souvent volcanique : le centre de l'île est alors occupé par des montagnes aux pentes raides et aux versants formés par des coulées de lave. Les territoires ultra-marins offrent de vastes massifs forestiers. La Guyane est ici un cas particulier puisque 90% du territoire est couvert par une forêt tropicale humide qui appartient à la forêt amazonienne.

D'après M. Reghezza-Zitt, La France dans ses territoires, SEDES, 2011.



1. Quel est le climat dominant en outre-mer?

Les territoires ultra-marins, en dehors de Saint Pierre et Miquelon et des TAAF, sont caractérisés par la tropicalité. Le climat est marqué par une température minimale moyenne de 18°C et des précipitations suffisantes pour permettre des cultures non irriguées.

Exception faite de la Guyane, les territoires ultra-marins de la zone intertropicale sont **des îles. Le relief est souvent volcanique** : le centre de l'île est alors occupé par des montagnes aux pentes raides et aux versants formés par des coulées de lave. Les territoires ultra-marins offrent de vastes massifs forestiers. La Guyane est ici un cas particulier puisque 90% du territoire est couvert par une forêt tropicale humide qui appartient à la forêt amazonienne.

D'après M. Reghezza-Zitt, La France dans ses territoires, SEDES, 2011.



2. Quelle est la caractéristique physique de l'outre-mer de la zone tropicale?



Les territoires ultra-marins, en dehors de Saint Pierre et Miquelon et des TAAF, sont caractérisés par la tropicalité. Le climat est marqué par une température minimale moyenne de 18°C et des précipitations suffisantes pour permettre des cultures non irriguées.

Exception faite de la Guyane, les territoires ultra-marins de la zone intertropicale sont des îles. Le relief est souvent volcanique : le centre de l'île est alors occupé par des montagnes aux pentes raides et aux versants formés par des coulées de lave. Les territoires ultra-marins offrent de vastes massifs forestiers. La Guyane est ici un cas particulier puisque 90% du territoire est couvert par une forêt tropicale humide qui appartient à la forêt amazonienne.

D'après M. Reghezza-Zitt, La France dans ses territoires, SEDES, 2011.



3. Quel type de végétation y trouve-t-on?

Les territoires ultra-marins, en dehors de Saint Pierre et Miquelon et des TAAF, sont caractérisés par la tropicalité. Le climat est marqué par une température minimale moyenne de 18°C et des précipitations suffisantes pour permettre des cultures non irriguées.

Exception faite de la Guyane, les territoires ultra-marins de la zone intertropicale sont des îles. Le relief est souvent volcanique : le centre de l'île est alors occupé par des montagnes aux pentes raides et aux versants formés par des coulées de lave. Les territoires ultra-marins offrent de vastes massifs forestiers. La Guyane est ici un cas particulier puisque 90% du territoire est couvert par une forêt tropicale humide qui appartient à la forêt amazonienne.

D'après M. Reghezza-Zitt, La France dans ses territoires, SEDES, 2011.



4. En quoi la Guyane est-elle une exception dans l'outre-mer français?

Elle n'est pas une île et « 90% du territoire est couvert par une forêt tropicale ».

La France  
possède le 2<sup>ème</sup>  
espace  
maritime  
mondial grâce  
à ses territoires  
ultra-marins

Des handicaps  
géographiques et  
économiques :

- Insularité
- Émiettement
- Isolement par rapport à  
la Métropole
- Peu de relations avec les  
pays voisins
- 1<sup>er</sup> partenaire  
économique = Métropole

Des handicaps  
physiques :

- Principalement  
des îles
- Îles d'origine  
volcanique
- Fort relief
- Vastes massifs  
forestiers

- Étude de cas -

# La Guyane





|                  |                 |         |         |                        |
|------------------|-----------------|---------|---------|------------------------|
| Guadeloupe       | Antilles        | DOM-ROM | 422 222 | 1 780 km <sup>2</sup>  |
| Martinique       | Antilles        | DOM-ROM | 381 325 | 1 110 km <sup>2</sup>  |
| Guyane française | Amérique du Sud | DOM-ROM | 187 000 | 86 504 km <sup>2</sup> |
| La Réunion       | Océan Indien    |         |         | n <sup>2</sup>         |
| Mayotte          | Océan Indien    |         |         | 2                      |

|  |             |                               |         |
|--|-------------|-------------------------------|---------|
| et-Miquelon  |             | territoriale                  |         |
| Polynésie française                                | Océanie     | COM-POM + pays d'outre-mer    | 519 521 |
| Nouvelle-Calédonie                                 | Océanie     | POM + collectivité spécifique | 196 000 |
| 1 territoire d'outre-mer                           |             |                               |         |
| Terres australes et antarctiques françaises (TAAF) | Antarctique | TOM                           | 128     |



Des caractéristiques peu engageantes...

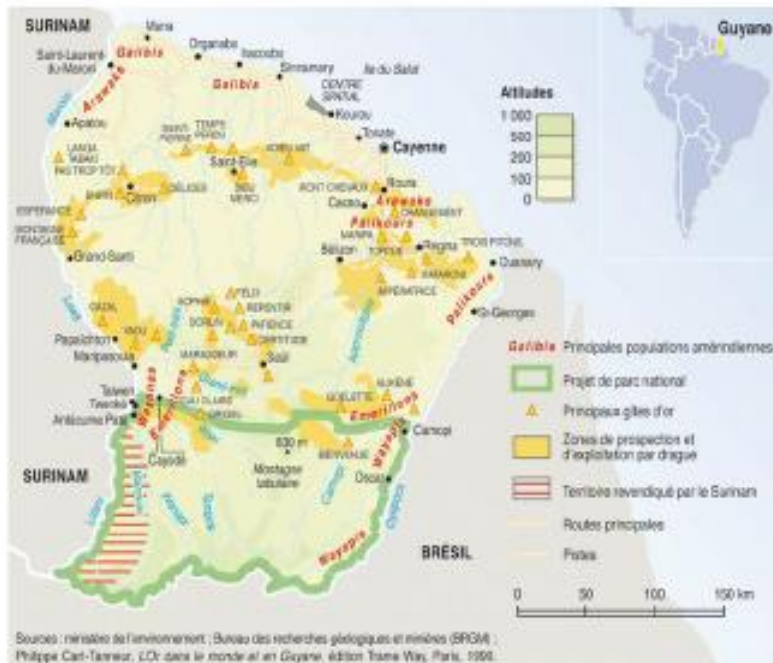
Faible densité de population

12% de la superficie française

0,37% de la population française



## Document n°1



## Document n°2

La ZEE (Zone Économique Exclusive) de la Guyane, d'une superficie de 130 000 km<sup>2</sup>, confère à la France un espace d'exploitation économique réservé allant jusqu'à 200 milles nautiques (370 kilomètres) des côtes.

La France tient-elle enfin son or noir ? Pour la première fois, du pétrole a été découvert au large de la Guyane française, ont annoncé, vendredi 9 septembre, les groupes Total et Shell. La découverte a été faite en eaux profondes, à environ 150 kilomètres au nord-est de Cayenne. La découverte d'hydrocarbures au large de la Guyane pourrait à terme représenter un potentiel économique majeur, se sont félicités, dans un communiqué commun, les ministres de l'Écologie et du Développement Durable, de l'Industrie et de l'Énergie, et de l'Outre-mer.

D'après *Le Monde.fr*, 9 septembre 2011.

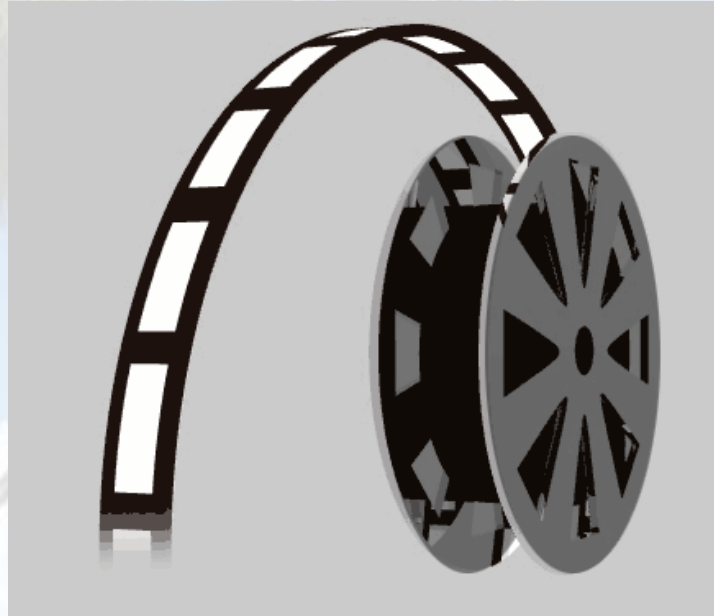
### DU PÉTROLE TROUVÉ EN GUYANE



## Document n°3 : « L'orpaillage illégal en Guyane »

AVANT DE RÉPONDRE AUX QUESTIONS, VOUS LES RECOPIEREZ SUR VOTRE CAHIER

1. Quelle est la richesse naturelle de la Guyane?
2. Quelles sont les ressources naturelles de la Guyane?
3. Quels problèmes cela peut-il poser ?



## L'orpillage légal et illégal en Guyane



Des caractéristiques peu engageantes...

12% de la superficie française



Faible densité de population

0,37% de la population française

Ressources aurifères

Ressources pétrolières

Ressources forestières (biodiversité)

...mais des ressources et des atouts impressionnants pour un si petit territoire !

# L'aménagement du territoire guyanais

Document n°4

Avant de répondre aux questions, vous les recopiez sur votre cahier

1. Quels sont les caractéristiques de cette base spatiale?  
2. Qu'apporte-t-elle à la France?  
3. Qu'apporte-t-elle à la Guyane?

Document n°4

AVANT DE RÉPONDRE AUX QUESTIONS, VOUS LES RECOPIEZ SUR VOTRE CAHIER

1. Quels sont les caractéristiques de cette base spatiale?  
2. Qu'apporte-t-elle à la France?  
3. Qu'apporte-t-elle à la Guyane?

Document n°4

AVANT DE RÉPONDRE AUX QUESTIONS, VOUS LES RECOPIEZ SUR VOTRE CAHIER

1. Quels sont les caractéristiques de cette base spatiale?  
2. Qu'apporte-t-elle à la France?  
3. Qu'apporte-t-elle à la Guyane?

Prenez connaissances des documents puis recopiez et répondez aux questions.

Document n°5

Avant de répondre aux questions, vous les recopiez sur votre cahier

4. Pourquoi avoir construit un pont au dessus de cette rivière?  
5. Pourquoi ce pont a-t-il tant tardé à être ouvert à la circulation?

Document n°5

AVANT DE RÉPONDRE AUX QUESTIONS, VOUS LES RECOPIEZ SUR VOTRE CAHIER

4. Pourquoi avoir construit un pont au dessus de cette rivière?  
5. Pourquoi ce pont a-t-il tant tardé à être ouvert à la circulation?

Document n°6

Avant de répondre aux questions, vous les recopiez sur votre cahier

6. Quel aménagement a été réalisé afin de lutter contre l'enclavement et l'isolement de la Guyane?  
7. Qu'est-ce que permettent ces 800 km de travaux?  
8. Qui a financé ce projet?

Document n°6

AVANT DE RÉPONDRE AUX QUESTIONS, VOUS LES RECOPIEZ SUR VOTRE CAHIER

6. Quel aménagement a été réalisé afin de lutter contre l'enclavement et l'isolement de la Guyane?  
7. Qu'est-ce que permettent ces 800 km de travaux?  
8. Qui a financé ce projet?



La base spatiale de Kourou est un atout stratégique de la France. « Le Centre Spatial Guyanais (CSG) est aujourd'hui l'une des bases de lancement les plus modernes et les mieux situées au monde. Il a gagné la confiance de nombreux industriels européens, mais aussi américains, japonais, indiens qui utilisent le CSG pour le lancement de leurs satellites. Le CSG est un atout stratégique et permet à la Guyane de rayonner dans le monde entier : c'est sur lui que repose l'autonomie d'accès à l'espace de la France et de l'Europe. »



Centre national d'études spatiales, [www.cnes-org.fr](http://www.cnes-org.fr), août 2011.



1. Quels sont les caractéristiques de cette base spatiale?



La base spatiale de Kourou est **un atout stratégique de la France**.  
« Le Centre Spatial Guyanais (CSG) est aujourd'hui l'une des bases de lancement les plus modernes et les mieux situées au monde. Il a gagné la confiance de nombreux industriels européens, mais aussi américains, japonais, indiens qui utilisent le CSG pour le lancement de leurs satellites. Le CSG est un atout stratégique et permet à la Guyane de rayonner dans le monde entier : **c'est sur lui que repose l'autonomie d'accès à l'espace de la France et de l'Europe**. »



Centre national d'études spatiales, [www.cnes-org.fr](http://www.cnes-org.fr), août 2011.



## 2. Qu'apporte-t-elle à la France?



Au total on peut donc estimer à environ 9 000 le nombre d'emplois générés par l'activité spatiale en Guyane, soit 15% de la population active guyanaise. L'activité spatiale en Guyane est évaluée à 450 millions d'euros, soit 15% d'un PIB guyanais de 3 milliards d'euros.

Le CNES mène une politique volontariste de contribution et de soutien au développement économique et social du territoire et de la population guyanaise. Par exemple, le développement et l'aménagement du territoire guyanais avec la cession des terrains du CSG pour la construction de logements à Kourou ou l'exploitation de terres agricoles à Matiti. S'y ajoute la participation au développement des infrastructures : aéroport de Rochambeau, port de Pariacabo, hôpital de Kourou.

D'après arts-et-métiers.asso.fr

Centre national d'études spatiales, [www.cnes-org.fr](http://www.cnes-org.fr), août 2011.



### 3. Qu'apporte-t-elle à la Guyane?



## Centre spatial de Kourou

- 9 000 emplois
- 15 % du PIB de la Guyane

L'ouvrage a fière allure, entre Guyane et Brésil, et pourtant il ne sert à rien. Le pont de l'Oyapock a été achevé en 2011. 5 ans plus tard, il n'est toujours pas ouvert à la circulation. [...]

Lors de la dernière réunion bilatérale au Brésil en 2015, les deux parties comptaient sur une ouverture en juillet, avant les Jeux Olympiques de Rio. Jeudi dernier, à Cayenne, le ministre des Outre-mer annonce un nouveau report. L'ouverture du pont est aussi tributaire des discussions bilatérales sur l'orpaillage illégale et la pêche clandestine. Depuis plus de 20 ans, des milliers de clandestins brésiliens pillent l'or et les ressources de la mer, en Guyane. Le pont pourrait donc ouvrir en octobre 2016 soit 19 ans après le lancement du projet par les présidents Chirac et Lula à Saint-Georges de l'Oyapock.



Guyane 1<sup>ère</sup>



Recopiez puis répondez aux questions :

1. Pourquoi avoir construit un pont au dessus de cette rivière?
2. Pourquoi ce pont a-t-il tant tardé à être ouvert à la circulation?

L'ouvrage a fière allure, entre Guyane et Brésil, et pourtant il ne sert à rien. Le pont de l'Oyapock a été achevé en 2011. 5 ans plus tard, il n'est toujours pas ouvert à la circulation. [...]

Lors de la dernière réunion bilatérale au Brésil en 2015, les deux parties comptaient sur une ouverture en juillet, avant les Jeux Olympiques de Rio. Jeudi dernier, à Cayenne, le ministre des Outre-mer annonce un nouveau report. L'ouverture du pont est aussi tributaire des discussions bilatérales sur l'orpaillage illégale et la pêche clandestine. Depuis plus de 20 ans, des milliers de clandestins brésiliens pillent l'or et les ressources de la mer, en Guyane. Le pont pourrait donc ouvrir en octobre 2016 soit 19 ans après le lancement du projet par les présidents Chirac et Lula à Saint-Georges de l'Oyapock.



Guyane 1<sup>ère</sup>



1. Pourquoi avoir construit un pont au dessus de cette rivière?

Ce pont a été construit afin de relier la Guyane au Brésil.



L'ouvrage a fière allure, entre Guyane et Brésil, et pourtant il ne sert à rien. Le pont de l'Oyapock a été achevé en 2011. 5 ans plus tard, il n'est toujours pas ouvert à la circulation. [...]

Lors de la dernière réunion bilatérale au Brésil en 2015, les deux parties comptaient sur une ouverture en juillet, avant les Jeux Olympiques de Rio. Jeudi dernier, à Cayenne, le ministre des Outre-mer annonce un nouveau report. L'ouverture du pont est aussi tributaire des discussions bilatérales sur l'orpaillage illégale et la pêche clandestine. Depuis plus de 20 ans, des milliers de clandestins brésiliens pillent l'or et les ressources de la mer, en Guyane. Le pont pourrait donc ouvrir en octobre 2016 soit 19 ans après le lancement du projet par les présidents Chirac et Lula à Saint-Georges de l'Oyapock.

Guyane 1<sup>ère</sup>



2. Pourquoi ce pont a-t-il tant tardé à être ouvert à la circulation?



## Centre spatial de Kourou

- 9 000 emplois
- 15 % du PIB de la Guyane



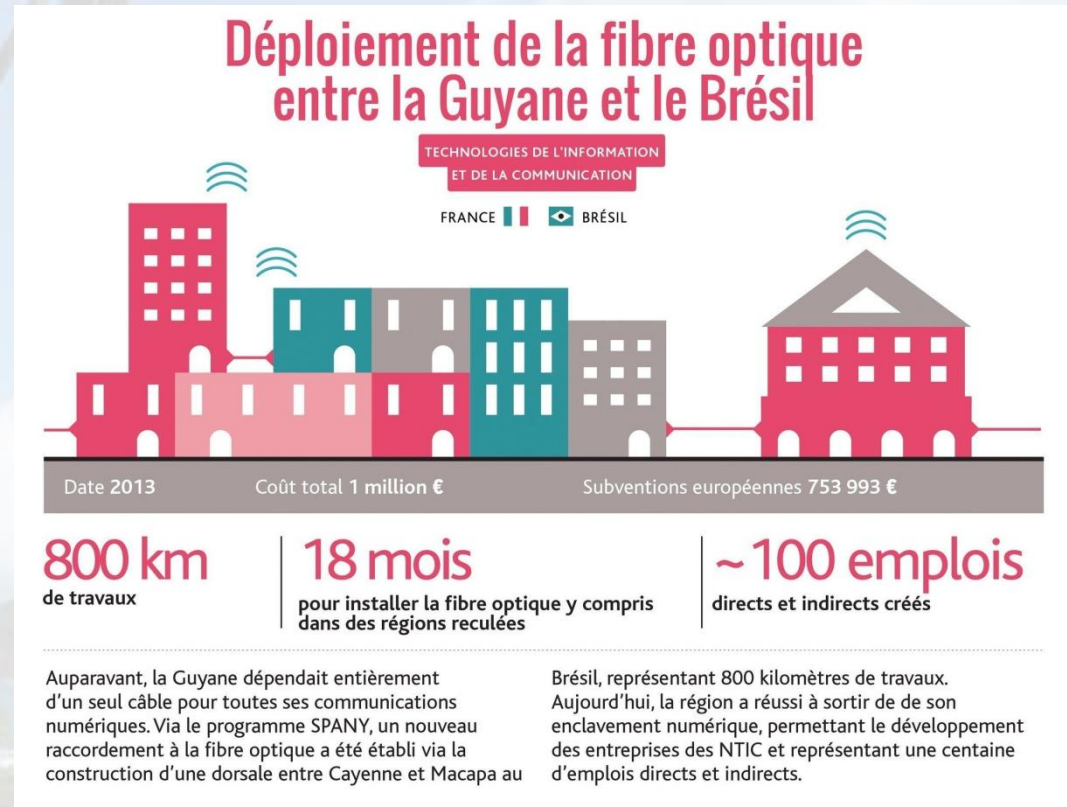
## Le pont d'Oyapock

- relier la Guyane au Brésil
- négociations difficiles (→ ouverture retardée)
- emplois de piroguiers en danger



Recopiez puis répondez aux questions :

1. Quel aménagement a été réalisé afin de lutter contre l'enclavement et l'isolement de la Guyane?
2. Qu'est-ce que permettent ces 800 km de travaux?
3. Qui a financé ce projet?







1. Quel aménagement a été réalisé afin de lutter contre l'enclavement et l'isolement de la Guyane?

# Déploiement de la fibre optique entre la Guyane et le Brésil

Date 2013

Coût total 1 million €

Subventions européennes 753 993 €

**800 km**  
de travaux

**18 mois**  
pour installer la fibre optique y compris  
dans des régions reculées

**~ 100 emplois**  
directs et indirects créés

Auparavant, la Guyane dépendait entièrement d'un seul câble pour toutes ses communications numériques. Via le programme SPANY, un nouveau raccordement à la fibre optique a été établi via la construction d'une dorsale entre Cayenne et Macapa au

Brésil, représentant 800 kilomètres de travaux. Aujourd'hui, la région a réussi à sortir de de son enclavement numérique, permettant le développement des entreprises des NTIC et représentant une centaine d'emplois directs et indirects.





## 2. Qu'est-ce que permettent ces 800 km de travaux?

### Déploiement de la fibre optique entre la Guyane et le Brésil

Brésil, représentant 800 kilomètres de travaux. Aujourd'hui, la région a réussi à sortir de de son enclavement numérique, permettant le développement des entreprises des NTIC et représentant une centaine d'emplois directs et indirects.

Remarque: le programme SIFARI, un réseau  
raccordement à la fibre optique a été établi via la  
construction d'une dorsale entre Cayenne et Macapa au

enclavement numérique, permettant le développement  
des entreprises des NTIC et représentant une centaine  
d'emplois directs et indirects.



### 3. Qui a financé ce projet?



Subventions européennes 753 993 €

+ la France pour  $\frac{1}{4}$  du financement restant

raccordement à la fibre optique a été établi via la construction d'une dorsale entre Cayenne et Macapa au des entreprises des NTIC et représentant une certaine d'emplois directs et indirects.



## Centre spatial de Kourou

- 9 000 emplois
- 15 % du PIB de la Guyane



## Le pont d'Oyapock

- relier la Guyane au Brésil
- négociations difficiles (→ ouverture retardée)
- emplois de piroguiers en danger



## La fibre optique

- mettre fin à l'enclavement numérique
- nouvelles entreprises et création d'emplois