

Stadoù paour: stadoù àr straniñ

Kudennadur

Petra eo stad ar stadoù a-gostez ar bedeladur?

Petra eo doareoù diorren evit ar stadoù paour?

Palioù:

➤ Gouzout :

- Iec'hiiñ Burkina Faso hag ar gêrbenn Ouagadougou
- Lec'hiiñ un nebeut SWS
- Deskriviñ ha displegiñ e-barzh ur pennad dezverkoù pennañ ur stad àr straniñ
- Kinnig an oberourien pennañ evit diorren ur stad àr straniñ ha roiñ skouerioù resis àr ar raktresoù kaset a benn e Burkina Faso

➤ Gouzout ober:

-sevel ur pennad aozet e meur a lodenn

Sevel ur gartenn hag he alc'hwez

Stadoù paour: stadoù àr straniñ

Kudennadur

Petra eo stad ar stadoù a-gostez ar bedeladur?

Petra eo doareoù diorren evit ar stadoù paour?

Palioù:

➤ Gouzout :

- Iec'hiiñ Burkina Faso hag ar gêrbenn Ouagadougou
- Lec'hiiñ un nebeut SWS
- Deskriviñ ha displegiñ e-barzh ur pennad dezverkoù pennañ ur stad àr straniñ
- Kinnig an oberourien pennañ evit diorren ur stad àr straniñ ha roiñ skouerioù resis àr ar raktresoù kaset a benn e Burkina Faso

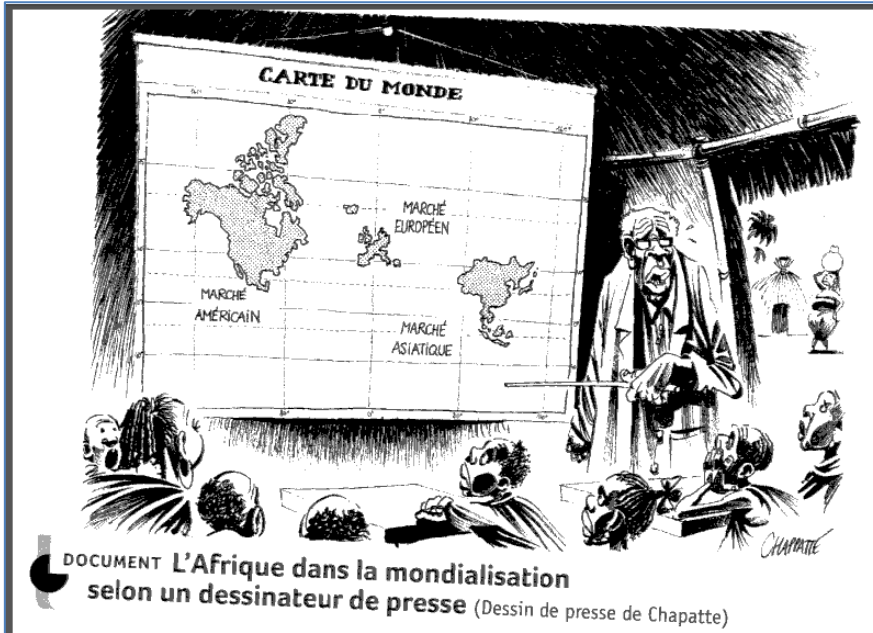
➤ Gouzout ober:

-sevel ur pennad aozet e meur a lodenn

Sevel ur gartenn hag he alc'hwez

GEO 4° III. AN TIRIADOU ER BEDELADUR
Tem 3:AR STADOU PAOUR
Ar Stadoù àr straniñ

Digoradur : tresadenn Chapatte



Petra a dalv **Stadoù àr straniñ(PMA)** : strollad krouet get CNUCED e 1971 a stroll 49 Stad get 33 en Afrika. Tizhet eo ar stadoù-se get ur baourentez vras hag e vezant en-daivaez ag ar redoù kenwerzhel, ar pezha islâr an dresadenn Chapatte.

Ar Stadoù àr straniñ :skouer Burkina Faso

Kudennadur:

Petra eo stad ar stadoù a-gostez ar bedeladur?

Petra eo doareoù diorren evit ar stadoù paour?



- 1.
- 2.
- 3.

Lec'hiiñ

Istor

Stad hervez an diorren

Ur vro bihan eo Burkina Faso (274 200 km²) e

.....
Sterniet eo, da lâret eo lec'hiet e-diabarzh ar c'hevandir hep darempredlec'h-mor ebet. Hiziv-an-deiz ez eus 11 million a annezidi met e kresk buan ar boblañs (3%/ blez).

Kêrbenn:.....

A-dal 1896 e ta da vout gall an tiriad anvet d'ar mare-se Haute-Volta. Dont a ra da vout dizalc'h d'ar 5 a viz Eost 1960 hag e ta da vout Burkina Faso(Bro an dud onest) d'ar 4 a viz Eost 1984.

MDM 2010: 0, 305

Renk bedel: 161vet stad àr 169.

A. Petra eo dezverkoù sokial, lec'hel ur vro paour?

Merkoù	
MDM	0, 305
Spi da vevñ pell	53, 7 blez Frañs: 81, 4 blez
Feur skolekaat ar re vras	28,7%
Feur skoliata	47% ag ar vugale er skolioù kentañ derez
Labour ar vugale etre 5-17 vlez	41% ag ar vugale
Poblañs oberiant er gennad kentañ	86%
Lodenn ar re a vev er maez edan bevonn ar baourentez	51% (16% evit ar re a vev e kêr)

Diell 1: ar Burkina Faso get sifroù

Diell 2: ur boblañs é c'houzañv

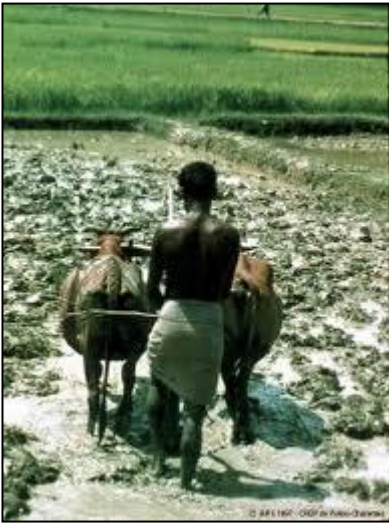
Azet eo Mouniata Niampa get he bugel Yasser, dek miz .

Tresoù skuizh a zo àrni.

Ret eo BET dezhi ober teir eurioad hent get he belo, edan un heol tomm, he babig àr ar gein evit bout er prederva. Klañv bras eo Yasser, tizhet get ar gwallvagadur . Grevusoc'h eo e stad abaoe un nebeut sizhuniad paket get ar paludism.

Daet eo Mouniata da glask sikour er prederva lakaet e-pleustr get ar gevredigezh denegour Médecins Sans Frontières. Kuitaat a raio ar greizenn un nebeut euriadoù goude get boued terapetek, louzoù ha kuzulioù a-benn lakaat Yasser da vout paret buan ».

Hervez C. Barrault, karget d'an Titouriñ- ECHO Afrique de l'Ouest, genver 2009



Diell 3: al labour-douar bevañs, obererezh pennañ ar boblañs.

1. Diell 1, 2, 3: Evit pep diell, kavit an titouroù a-benn diskouez paourentez an annezidi: àr an dachenn yec'hed, bevañs, skoliata, diouer a frammoù (dezougen, mekanikoù...)

	Yec'hed	boued	Deskadurezh	Frammoù
1				
2				
3				

2. Diell 3: petra eo oberiantiz pennañ ar boblañs ? evit petra eo?

.....

B. Deskriviñ an dizingalderioù sokial ha lec'hel

E-penn kentañ an Xxvet kantved, Ouagadougou e oa ur gêriadenn vihan get ur miliard a annezidi. Kêrbenn ar Burkina Faso abaoe 1960 ez eus hiziv-an-deiz muioc'h ur milion a annezidi. Emañ é kreskiñ en abeg d'an **divaeziadeg (kuitaat da vat ar maezioù evit mont da chom e kêr).** Diforc'hioù bras ez eus etre ar c'harterioù.

- 3. lec'hiit an div skeudenn àr ar plañ Ouagadougou.
- 4. Deskrivit an div skeudenn.

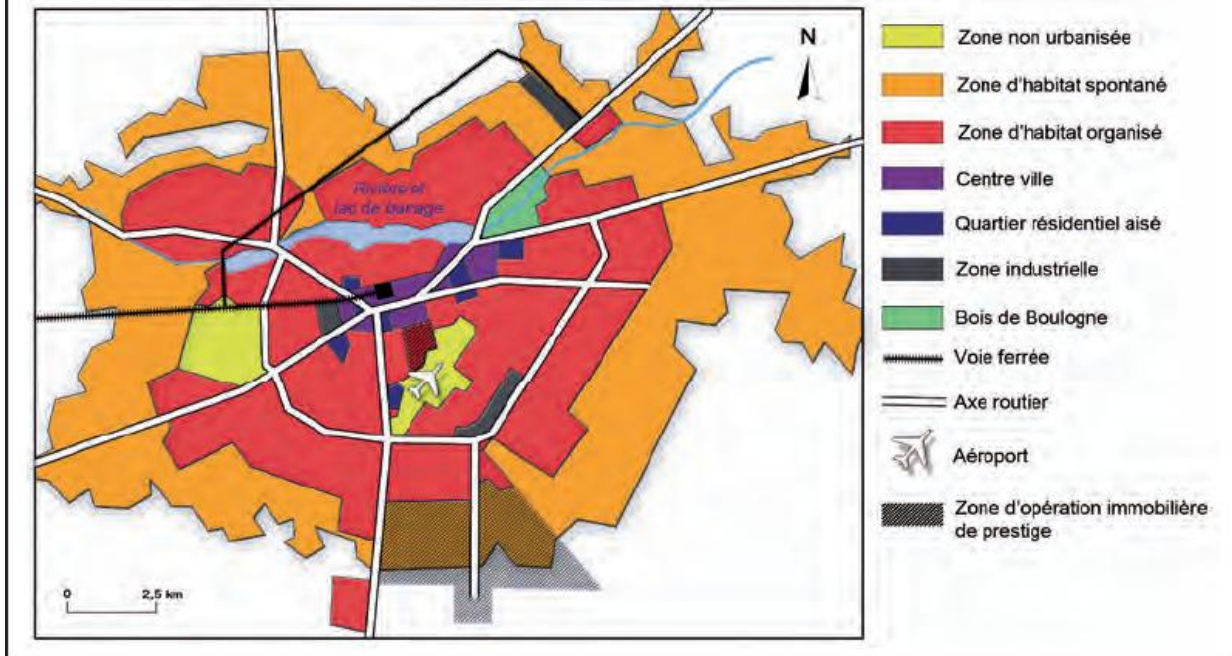
.....

- 5. A ven e ta an annezidi àr ar skeudenn?
- 6.Keñverrit live beviñ an daou strollad a annezidi.

1- Situe les photographies sur le

2- Calcule la distance approxim

PLAN DE OUAGADOUGOU



© Jean VICTOIRE-FERON / Burkina Faso /
Ouagadougou / 2009



© Jean VICTOIRE-FERON / Burkina
Faso / Ouagadougou / 2009

Savit ur pennad a respont d'ar goulenn-mañ:

« Burkina Faso unan ag ar stadoù paourañ er bed met get raktresoù diorren »

- **Da gentañ, get sikour al lodenn A, ha B, displegit petra eo dezverkoù ur stad paour èl ar Burkina Faso**
- **Goude displegit perak ez eus dale get Burkina Faso (a-drugarez d'ar brastres)**
- **Evit echuiñ e rankit labourat àr ar raktresoù diorren (lodenn D, E)**

.....
.....
.....

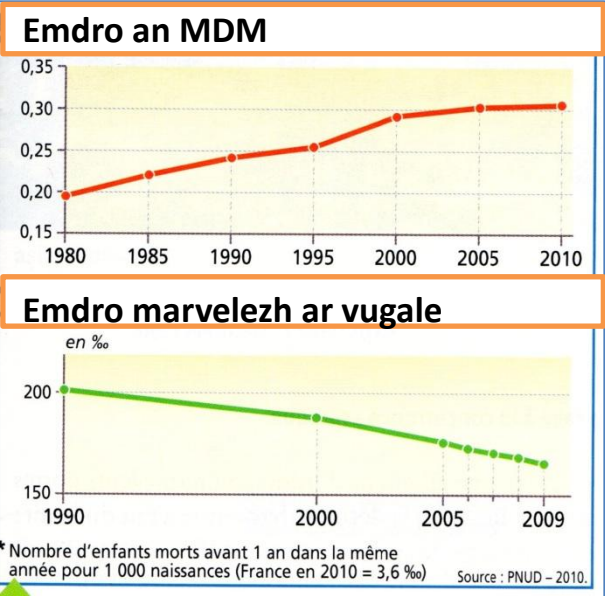
C. Arouezioù an diorren

4 Le développement économique du Burkina Faso.

« Le pays est en train de progresser rapidement vers le développement. Cependant, de là où il vient, il lui reste un grand chemin à parcourir. Ces dernières années, la croissance économique annuelle forte (environ 6-7 %) a permis enfin au pays de se remettre dans un cercle plus vertueux¹. Mais la faiblesse de l'industrie et des services qui, à eux deux, comptent pour seulement 14 % de la population active, doivent être une priorité pour les autorités. La croissance démographique folle de la capitale, Ouagadougou, pose aussi problème en termes de pollution, de transports, d'infrastructures de santé et d'éducation. »

D'après le site populationdata.net, 2009.

1. Positif.



Diell 5

7. Diell 4-5: petra eo arouezioù a ziskouez e ya àr-raok Burkina Faso?

.....

.....

.....

.....

8. Diell 6: peseurt obererezhioù a c'hellehe bihanaat ar baourentez ha diorren ar vro?

.....

.....

.....

.....

.....

.....

.....

Diell 6: deskadurezh ar vugale e-kreiz an diorren Skol Koïrezena, biz Burkina Faso



D. Ar Burkina Faso er bedeladur: un ekonomiezh bresk.

Diell 7

a. QUAND LE COTON ÉTERNUE !

La relance de la filière coton¹ a véritablement commencé à partir de la campagne 1996-1997, après une tournée du président du Faso² dans les zones cotonnières à l'Ouest du pays. Depuis lors, la filière vole de succès en succès malgré une situation très difficile du marché mondial du coton.

En une décennie, l'engagement des autorités, le chef de l'Etat en tête et l'Organisation des producteurs, ont permis à notre pays d'occuper le 1er rang des pays africains producteurs de coton. Une «percée continentale» aux retombées positives pour notre économie. Rarement un secteur économique n'a réalisé autant de progrès en si peu de temps. D'une production de 284 388 tonnes en 1998-1999, elle est passée à plus de 600 000 en 2005-2006. Un accroissement de plus de 100 %. C'est plus de 2,5 millions de Burkinabè que le coton nourrit et plus de 60 % de recettes extérieures du pays. On comprend aisément pourquoi, pour la défense de la filière au Burkina et en Afrique, le président du Faso, en fait une priorité. [...] Cette forte production aura pour conséquence directe la construction à travers le pays de plusieurs usines d'égrenage (Houndé, Diébougou, Kourama...).

Malheureusement, les efforts et les moyens financiers déployés pour soutenir la production seront quelque peu «noyés» par un contexte international marqué par une «guerre commerciale» que nous livrent les Occidentaux et les Américains : subventions des producteurs, concurrence déloyale,.... [...]

Ce sont les producteurs qui voient le prix d'achat du coton baisser chaque année. En tout cas, si rien n'est fait, il est à craindre l'agonie et la mort certaine de la filière. C'est dans cette situation ténébreuse qu'il faut rechercher une voie, une option plus rassurante et plus sûre pour la filière comme la transformation sur place du coton.

Tiré du journal burkinabé *L'opinion* n°523, numéro spécial, octobre 2007

¹ de l'exploitation, à la transformation (en vêtement par exemple) et à la distribution (la vente dans les magasins).

² la principale entreprise d'exploitation du coton appartient à l'État.



Diell 8

Reprezantiñ a ra ar c'hotoñs 60% ag an ezporzhiadurioù. Abaoe 2006, digresk ar prizioù àr ar marc'had bedel en deus kaset ivez un digresk galloud-preniñ ar familhoù.

Genver 2007 e Pama, e-kreiz ar **Burkina** ladepeche.fr

E. Ar raktresoù diorren



© Association Sundgan / Burkina

Diell 9: staliadenn pomp dour (kevredigezh Sundgau)



Diell 10: un tredanerezh an ti get panneloù heol
Kevredigezh Alfa ha Sundgau



700 puñs a c'hell roiñ dour prop da 500 000 annezad



600 kreizenn skolekaat a zegemer 30 000 den bras/blez



Prestoù get ar Bank bedel



75 000 foz dour-hañvouez a c'hell produiñ 370 000 tonenn temzoù/blez

Diell 11: raktresoù àr ar maez arc'hantet get ar Bank bedel

Diell 12 Entrepreneurs du Monde

est une association française de solidarité internationale qui propose aux plus démunis :
des prêts pour développer une activité rémunératrice
une épargne pour les imprévus et les projets à long terme
des formations adaptées pour favoriser la prise d'autonomie
un suivi individualisé pour assurer l'impact de l'action sur la famille
Elle agit de préférence au travers de partenaires locaux de microfinance
partageant les mêmes principes qu'elle
Elle les aide à développer leurs activités.

Depuis fin 2008, **Entrepreneurs du Monde** fournit un soutien technique et financier à **ASIENA**, pour l'aider à structurer ses activités, étendre et diversifier ses services et renforcer sa viabilité.

ASIENA est une association burkinabè de microcrédit créée en 2002 par des congrégations religieuses avec une double mission de solidarité et d'auto-prise en charge des bénéficiaires, au travers de trois initiatives concrètes : mutuelle de santé, services d'épargne et de crédit, et formations économiques et sociales.

Pour en savoir plus sur ASIENA et son organisation des bénéficiaires de microcrédit en **Mutuelle de Solidarité (MUSO)**.

Le succès du mois de juillet 2009

Jean-Baptiste Compaoré,

[Burkina Faso - Ouagadougou - Agence mobile]

Jean-Baptiste COMPAORÉ est marié et père de sept enfants dont quatre sont scolarisés. Lui et sa famille vivent à Tanséga, à 35 Km de Ouagadougou. Jean-Baptiste cultive choux, piments et courgettes. Il est également pépiniériste et pratique l'élevage. C'est son père qui lui a appris le métier dès son plus jeune âge.

Jean-Baptiste Compaoré pratique de plus en plus le maraîchage après la saison des pluies.

Jean-Baptiste et son groupement agricole composé de huit hommes, ont entendu parler d'AsIEnA, notre partenaire au BURKINA FASO en 2008. Deux éléments majeurs ont plu aux membres du groupement : la volonté d'AsIEnA de promouvoir l'auto prise en charge et le fait qu'elle soit équipée d'une agence mobile qui lui permette de venir rencontrer le groupement sur place tous les mois. Les huit confrères se sont donc constitués en une Mutuelle Solidarité (MUSO) pour devenir partenaire d'ASIENA.

Jean-Baptiste a depuis un compte chez AsIEnA et a obtenu un premier crédit, de 25 000 FCFA (38 €), qui lui a permis d'acquérir semences de courgette et pesticides.



<http://www.lespuisatiers.com/>



Il commence à récolter ses légumes et les écoule sur le marché local. Il a déjà réalisé un chiffre d'affaires de 17 550 FCFA (27 €), mais la saison n'est pas finie et il espère au moins doubler ce revenu avec la vente du reste de sa production. Avec ce bénéfice, il va rembourser son crédit mais surtout lancer une deuxième phase de production. Après avoir soldé son premier crédit, il pourra en obtenir un second, d'un montant un peu plus élevé, qui va l'aider à remettre en état ses deux puits. En effet, pour maintenir un bon niveau d'eau durant toute l'année, Jean-Baptiste doit les creuser plus profondément. Il lui faut acheter sable et ciment pour les consolider au fur et à mesure de ces travaux.

9. Diell 7-8: Petra eo ar produ kentañ ezporzhet get ar Burkina Faso?

10. Diell 7-8: Petra eo talvoudegezh ar c’hotoñs evit annezidi Burkina Faso?

11. Perak e chom bresk an obererezh kotoñs ?

12. Diell 9, 10, 11:

Evit pep raktres, deskrivit piv eo ar oberourien, orin ar raktres, pal ar raktres,

13. Evit echuiñ ar pennad ho peus kroget eo ret deoc’h da echuiñ an 3vet lodenn hag a zo:

Burkina Faso ur vro get raktresoù diorren .

Da gentañ e rankit displegiñ talboudegezh an oberiantiz kotoñs evit ar vro

Goude e rankit kinnig raktresoù kaset a benn e Burkina Faso é tisplegiñ mat piv eo an oberourien , ar raktresoù, ar palioù.

Ar Stadoù àr straniñ



1. Lec'hiit ar meurvorioù ha morioù
2. Livit e ruz ar Burkina Faso.
3. Petra eo anv he c'hêrbenn:.....
4. Lakait anvioù 2 SWS àr pep kevandir
5. War pe kevandir ez eus ar muiañ a SWS.
6. Lakait un titl d'ar gartenn

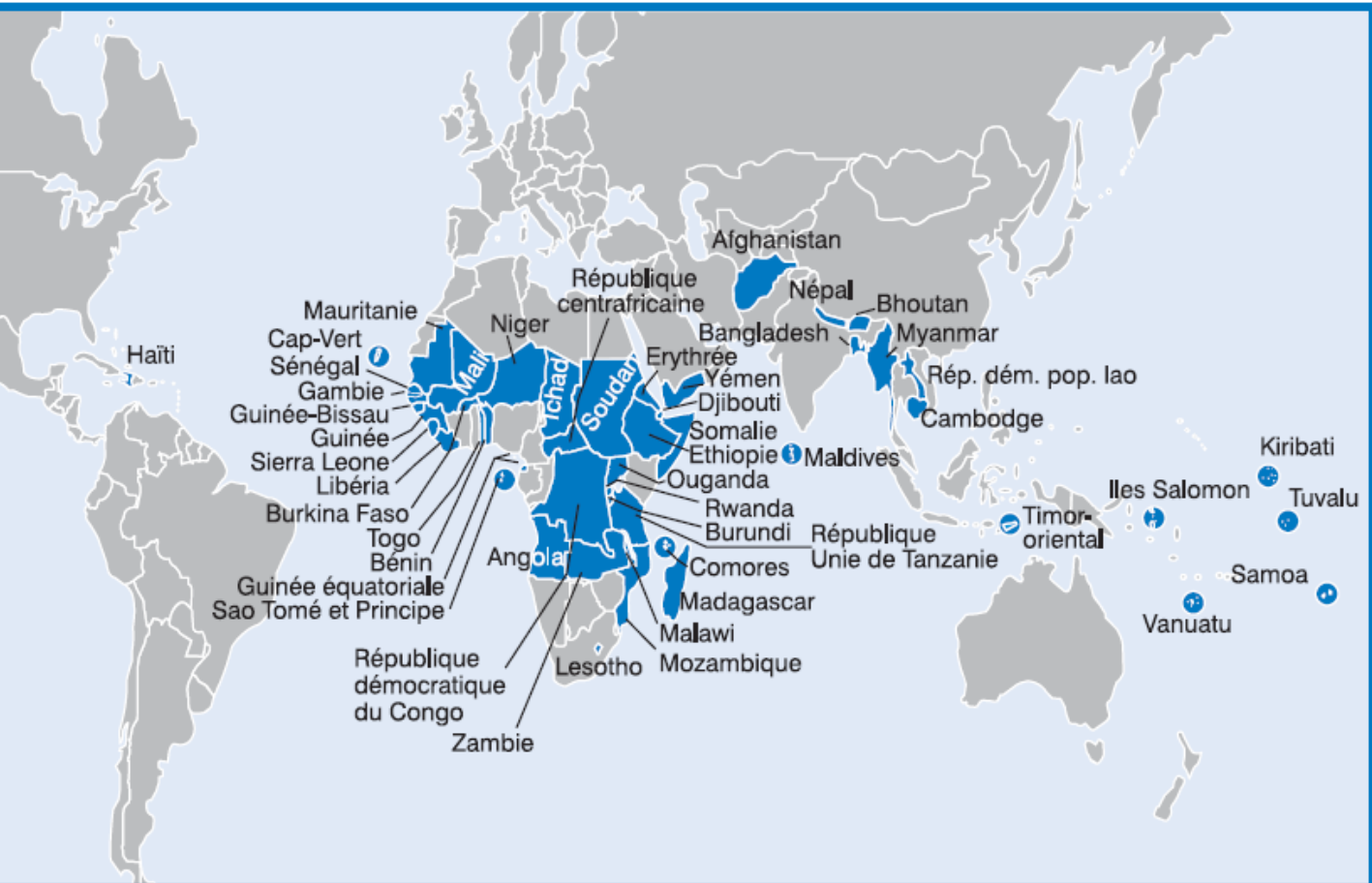
Ar stadoù paourañ er bed a zo renablet e-barzh ar SWS:

.....;

E 2011 e oa niverennet 48. Lec'hiet int dreist-holl en(33 stad àr 50) hag en

Dezverkoù boutin ez eus evit ar SWS. Da gentañ ul lodenn vras ag ar boblañs a zo **paour**, memes paour-tre(beviñ a ra edan bevenn ar baourentez, 1, 25 dollar/ bemdez). Goude ez eus **kudennoù diorren grevus** èl disurentez ar bevañs, live skoliata izel, sistem preder ha yec'hed izel.... Evit echuiñ emaint **en-diavaez ar bedeladur hag ivez bresk** pa vez enkadennoù (èl hani 2008).

Kudennoù arall a vez ivez hag a wash ar baourentez èl ar cheñchamantoù hin, ar riskloù pennañ naturel. Gouzañv a rant pa'z eus enkadennoù ekonomikel etrevroadel. An **distabilted politikel** hag ivez **an emsavadegoù diabarzh** a c' hell bout kaoz da ziaesterioù ar stadoù àr straniñ.



QU'ENTEND-ON PAR PMA ?

“Depuis 1971, les Nations Unies définissent les pays les moins avancés (PMA) comme étant le « maillon le plus faible et le plus pauvre » de la communauté internationale. Pour identifier les PMA, le Comité des politiques de développement de l'ONU (CDP) utilise les critères suivants :

1. Un revenu moyen inférieur à 745 dollars par personne et par an (soit 2 dollars par jour);
2. Une faiblesse des ressources humaines (mesurée par les indicateurs de nutrition, de mortalité infantile des enfants de moins de cinq ans, du taux de scolarisation dans l'enseignement secondaire et du taux d'alphabétisme des adultes);
3. Une vulnérabilité économique élevée (mesurée par la densité de la population, la diversité des produits exportés, le pourcentage du secteur agricole dans le PIB,....)

Un pays doit atteindre deux des trois critères précités, ou bien son revenu par tête d'habitant doit excéder par deux fois le niveau minimum fixé, afin d'être admis au retrait de la liste.”

D'après l'Organisation des Nations Unies.