



Métamorphoses, Ovide, livre VI

Arachné est une jeune fille originaire de Lydie¹, qui a la réputation d'être une tisseuse extraordinaire. Elle se vante d'être supérieure à la déesse Minerve, appelée également Pallas. Celle-ci décide de visiter la jeune fille.

Sculpture de Louise Bourgeois, « Maman », 1999. Musée Guggenheim, Bilbao.

Pallas se déguise en vieille femme, garnissant ses tempes de faux cheveux blancs et soutenant d'un bâton ses membres débiles. Alors elle se mit à parler : « Tout ce qu'apporte le grand âge n'est pas à éviter ; l'expérience vient sur le tard, avec les années. Ne méprise pas mon conseil ;

cherche pour ta part à devenir, la tisseuse de laine la plus renommée parmi les mortelles ; réfléchis, cède à la déesse, et implore d'une voix suppliante son pardon pour tes paroles : si tu l'implores, elle pardonnera. »

Arachné regarda la vieille d'un air farouche, lâcha les fils entamés, et, retenant difficilement sa main, la colère se lisant sur ses traits, elle répondit aussitôt à Pallas qu'elle n'avait pas reconnue : « Pauvre idiotte, tu arrives épuisée par une longue vieillesse, et ton tort est d'avoir vécu trop longtemps. Que ta bru, si elle existe, que ta fille, si tu en as une quelque part, écoutent tes paroles. Il me suffit de prendre conseil de moi-même, et ne va pas te figurer m'avoir aidée de tes conseils, je reste du même avis. Pourquoi la déesse ne vient-elle pas elle-même ? Pourquoi évite-t-elle ce concours ? ».



Rubens : Athéna et Arachné (1636) Virginia Museum of fine Arts

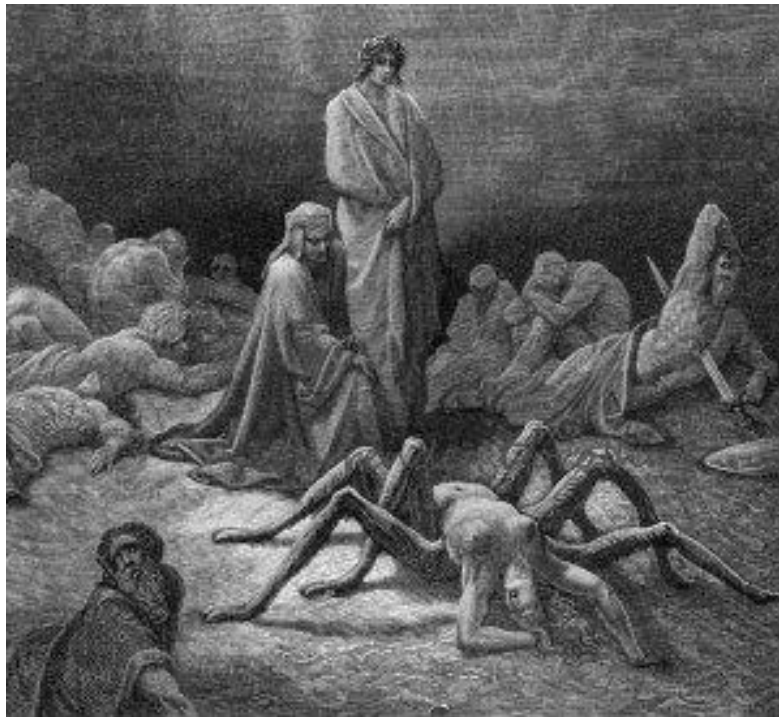
¹ Région d'Asie Mineure, aujourd'hui la Turquie.

Alors la déesse : « Elle est venue ! », et, rejetant l'apparence de la vieille, elle apparut en Pallas. La déesse reçoit les hommages des nymphes et des femmes de Mygdonie² ; seule la jeune fille n'est pas effrayée. Elle rougit pourtant, et, malgré elle, cette rougeur subite marqua son visage, puis elle s'évanouit. Ainsi l'air, dès que s'annonce l'Aurore, se teinte d'habitude de rose, avant de blanchir un moment plus tard, au lever du soleil. Arachné persiste dans son projet et, avide de cette palme³ insensée, elle se rue vers sa perte ; car la fille de Jupiter ne se dérobe pas, cesse de la mettre en garde et ne diffère plus la compétition.

Sur sa tapisserie, Pallas représente les dons qu'elle a faits à la ville d'Athènes, ainsi que la gloire des Dieux et le châtement de ceux qui ont osé les braver. Arachné, elle, représente les différentes métamorphoses revêtues par les Dieux pour assouvir leurs désirs auprès des mortels ou des nymphes.

Ni Pallas ni l'envie ne pourraient rien reprendre à ce travail : la blonde guerrière souffrit de cette réussite, déchira la tapisserie qui dépeignait les crimes des dieux, et, comme elle tenait en main une navette en bois du mont Cytore⁴, à trois, à quatre reprises, elle en frappa le front d'Arachné, fille d'Idmon⁵. La malheureuse ne supporta pas cet outrage et, hors d'elle, se noua un fil autour de la gorge. Elle était suspendue, et Pallas apitoyée la souleva : « Reste vivante, scélérate, mais toutefois pendue, et, pour t'éviter de compter sur l'avenir, j'impose la même peine à ta race et à tes lointains descendants ! »

Après cela, en s'éloignant, elle l'aspergea de sucs extraits d'une herbe d'Hécate⁶. Aussitôt touchés par le funeste poison, les cheveux d'Arachné tombent ainsi que son nez et ses oreilles ; puis sa tête devient minuscule, tout son corps aussi rapetisse ; des doigts ténus, à la place des jambes, s'attachent à ses flancs, et son ventre forme le reste ; c'est de là qu'elle produit du fil et que, devenue araignée, elle s'applique à ses toiles de jadis.



Gustave Doré, **Arachné au Purgatoire** (Illustrations pour la Divine Comédie de Dante, 1861)

² Il existe plusieurs régions qui portent le nom de Mygdonie.

³ La palme représente la récompense du concours.

⁴ Le mont Cytore était situé au sud du Pont Euxin. Certains pensent que ce mont était réputé pour ses buis.

⁵ Idmon (6, 133). C'était le père d'Arachné.

⁶ herbe d'Hécate : C'est-à-dire une herbe magique, la déesse Hécate étant considérée comme une divinité présidant à la magie et aux enchantements. Minerve, elle, recourt assez exceptionnellement à la magie pour opérer une métamorphose