

Jusqu'alors surtout utilisé pour imiter d'autres matières, bois, ivoire...le plastique acquière dans les années 60, une identité propre. Le besoin de bien-être va se réaliser dans la consommation de nouveaux objets, ronds, lisses, brillants, colorés et en plastique. L'idéal fonctionnel rationnel d'unicité de forme d'un objet produit industriellement (que les ancêtres DAR de Eames et Tulip chair de Eero Saarinen par exemple n'ont pu atteindre), est maintenant possible...



Fauteuil DAR, Eames, 1950 acier et polyester



Tulip Chair, Eero Saarinen, Aluminium et polyester, 1956



Verner Panton Cantilever 1960

Les angles arrondis pour faciliter le moulage, les bords épaissis et les surfaces courbées pour plus de résistance et de solidité ne sont cependant pas seulement déterminés par la technologie mise en œuvre. Ils sont à l'image de l'optimisme et de la croyance dans le progrès, d'une société tournée vers les loisirs et marquée par la libération des mœurs.

L'euphorie du boom économique des 30 glorieuses, le rêve de conquête des étoiles, le mouvement hippy, une population jeune issue du baby boom, tout cela va générer une société contrastée. L'objet se pare pour séduire des utilisateurs jeunes et cultivés épris de nouveauté. Les formes rondes, deviendront dans les années 70 plus libres et exubérantes, s'inspirant entre autre de l'esthétique de la contre culture hippy et du flower power. La valeur d'estime des objets va osciller entre une symbolique résolument hédoniste, utopique, contestataire et progressiste.

La jeune fille a la fleur, Marc Riboud, 1967



En France, un designer ré-affirme le rôle social d'un design dans lequel l'objet est avant tout efficient : le designer Roger Tallon.

Dans une émission télévisée, il nous livre sa pensée sur ce qu'est le design : une idée du débat qui avait lieu dans les années 70.

[youtube]<http://www.youtube.com/watch?v=HNsPgTGzzMc>[/youtube]

# Inventer de nouvelles formes pour un mobilier fonctionnel : le plastique, le beau et l'utile

## Les coques plastiques

- Pour ranger



Unités de rangement Anna Castelli, pour Kartell, 1969



Joe Colombo Bobby Trolley Cabinet with Five Drawers, 1968



Raymond Loewy, Commode DF 2000, 1965, face avant en ABS

- Pour gagner de la place : empiler



Joe Colombo Chaise Universal, 1965



Tam tam, Henry Massonet, 1968



Fauteuil Java, Henry Massonet

- Pour gagner de la place : plier



Giancarlo Piretti, Chaises pliantes Plia, Assise et dossier en plastique Cellidor, acétate de cellulose, 1967

- À bascule



Fauteuil Culbuto, Marc Held, 1970



Dondolo, Cesare Leonardi et Franca Stagi, polyester renforcé de fibre de verre GRP, 1967

-

- Enveloppant



Ball chair, 1963, Eero Aarnio



Joe Colombo, Elda, Polyuréthane, 1963

Elda, Joe Colombo, Polyuréthane, 1963

- Organique

*Référence à l'Art nouveau et au Power flower*



Floris, Günter Beltzig, polyester renforcé de fibre de verre GRP, 1967

Un os interstellaire



Bureau Boomerang, Maurice Calka, GRP, 1970

*Ludique*



Elephant, Rancillac, GRP, 1966

### *Bio design*



Luigi Colani, X114 a hydrofoil, with external observation/control cabin, 1973



Colani, Prototype, Moto, Polyester armé de fibre de verre, 1974



Luigi Colani, 1973. Chaises bureau d'enfant, polyéthylène.

## **La Mousse de polyuréthane**

- Des mousses recouvertes

### *Modulable*



Superonda, Archizoom, 1967, mousse de polyuréthane, toile de vinyle

### *Inspiré des sculptures molles de Claes Oldenburg*



Joe, Jonathan de Pas, mousse polyuréthane , tissu vinyle, 1970

### *Humour subversif*



Fauteuil Pied, Nicola, mousse polyuréthane , tissu vinyle, 1970

La série Up de Gaetano Pesce : "Pop up pop"

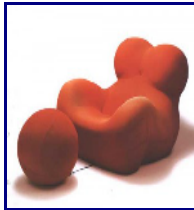


Gaetano Pesce, UP1, polyuréthane, 1969



UP1, Gaetano Pesce, polyuréthane, 1969

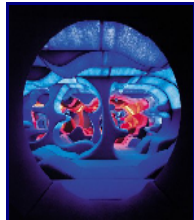
*Manifeste contre la condition féminine*



Gaetano Pesce, Fauteuil UP5 La Donna, 1969

- Des structures tubulaires recouvertes de mousse et de jersey coloré

*Pour une communauté futuriste*



Phantasy landscape, Visiona II, 1970



Verner Panton Living tower 1968



Roberto Sebastian Matta 1966 "Malitte" seating elements Polyurethane foam

*Géométrie dans l'espace cosmique et impertinente*



Langue, Pierre Paulin, acier et polyester, 1967



Ribbon chair, Pierre Paulin, 1966

[youtube]<http://www.youtube.com/watch?v=6YaY2vl0XhQ>[/youtube]



Olivier Mourgue, Chauffeuse Djinn, acier et polyuréthane, 1965

*Fonctionnel*



Chaise Standard, Roger Tallon, aluminium et polyester, 1966

- Des mousses à peau

*Tendance réaliste proche de la nature humaine*



Homme, Ruth Franken, mousse polyuréthane laqué, 1971



Porte-manteau Cactus, Guido Drocco et Franco Mello, pour Gufram, mousse polyuréthane laqué, 1971

*Changement d'échelle*



Pratone, Gruppo Strum pour Gufram, mousse de polyuréthane vernissée

*Tendance réaliste sur les ruines de la culture classique*



Pratone, Gruppo Strum pour Gufram, mousse de polyuréthane vernissée

**Inventer de nouvelles façons de vivre**

*Suspendue, étendue, détendue... en apesanteur, le champs lexical de la conquête de l'espace*



Bubble chair, Eero Aarnio, 1968



Sacco, Gatti, Cesare, Franco, 1968





Blow, De Pas, Urbino, Lomazzi, PVC, 1967

### Les objets

Comme pour le mobilier, les objets vont osciller entre formes géométriques et formes inspirées de la nature : entre le besoin de modernité et la récupération des mouvements du retour à la nature.



Pipistrello, Gae Aulenti, méthacrylate, 1965

[youtube]<http://www.youtube.com/watch?v=8b1Xx-WPx0>[/youtube]

Cocoon, Achille et Pier Giacomo Castiglioni. Suspension à lumière diffuse. 1960

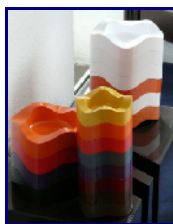
Structure interne en acier recouvert d'une peinture poudre blanche. Diffuseur en résine "cocoon" pulvérisée sur la structure revêtue d'une protection transparente appliquée par jet à la fin du montage.



Maco Zanusso & Richard Sapper, Grillo (1965)



Clam, Alan Fletcher, 1970, ABS



Sinus ashtrays design by Walter Zeischegg 1966-67 for Helit Germany

*Systèmes modulaires inspirés de l'OP art*



Bubble wall elements designed by Verner Panton, 1970

Visiona II, 1970

[youtube][http://www.youtube.com/watch?v=dPYk\\_ELmvHw](http://www.youtube.com/watch?v=dPYk_ELmvHw)[/youtube]

**Quelques éditeurs**

- Danese



Calendrier perpétuel, Enzo Mari, ABS et PVC, 1967



Cubo (orange), Bruno Munari, 1967, ABS

- Brionvega



Algol, Richard Sapper et Bruno Zanuso, ABS, 1964



Doney, Richard Sapper et Bruno Zanuso, ABS, 1967

- Olivetti



Divisumma, Mario Bellini, membrane en caoutchouc synthétique, 1973



Radio portative, TS 502, Richard Sapper et Bruno Zanuso, ABS, 1964



La Valentine, Ettore Sottsass, 1969

- Braun



Dieter Rams, Briquet de table , 1970, MNI

- Panasonic



Radio bracelet, Panasonic, 1970

- Technès



Roger Tallon, Téléavia, 1966

## Les circuits de distributions



En vente dans le catalogue Prisunic printemps-été 1973  
Balthazaar, Danielle Quarante, ABS, 1970



IKEA

## La mode



Jane Fonda Wearing Space Age Costume, Barbarella, Roger Vadim



Bijoux inspiré de l'OP art



Robe en plastique



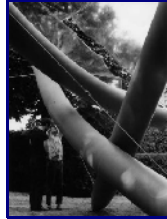
Raquel Welch en Pierre Cardin

## L'architecture

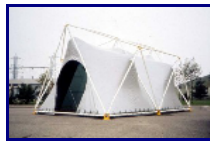
- Membranes tendues



Pavillon Exposition universelle Montréal, Frei Otto, 1967



Structure auto tendante, JP Jungmann, 1967

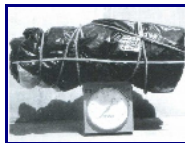


Structure scrable 1972-75, JP Jungmann



Structure Squalle, JP Jungmann, 1972-76

- Gonflable



Maison gonflable, Hans Walter Müller



Hans Walter Müller, volière du parc zoologique de Saint-Vrain, 1975.

- Coques



Jean Benjamin Maneval, Bulle six coques, 1968



Maison du futur, Matti Suuronen, 1968



Maison du futur, Matti Suuronen, 1968

En plus

[L'architecture écologique](#) : Les préoccupations écologique et la recherche de modes de vie différents vont guider de nombreuses recherches d'auto-construction, de constructions légères, de ré-emploi et recyclage, et dans l'usage de ressources énergétiques respectueuses...