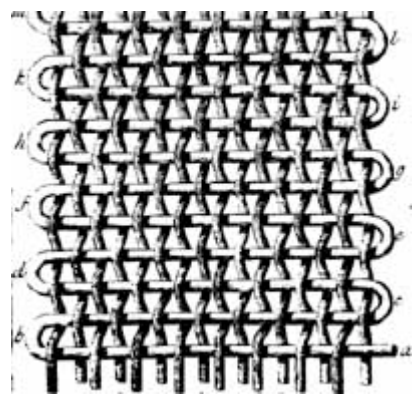
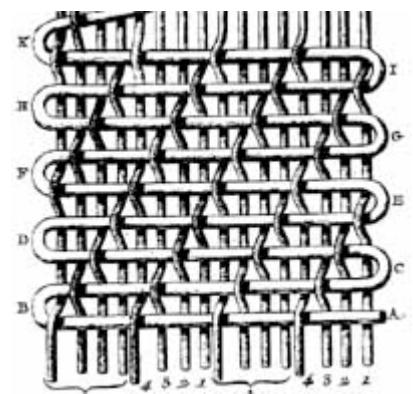


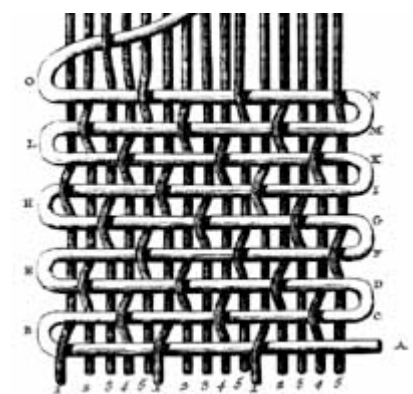
Les trois types de tissage : **toile**, **sergé** et **satén**, représentent les **armures** (modes d'entrecroisement) fondamentales. Elles se retrouvent seules ou combinées dans tous les tissus, qu'ils soient unis ou façonnés.



TOILE (TAFETTAS)



SERGE



SATIN

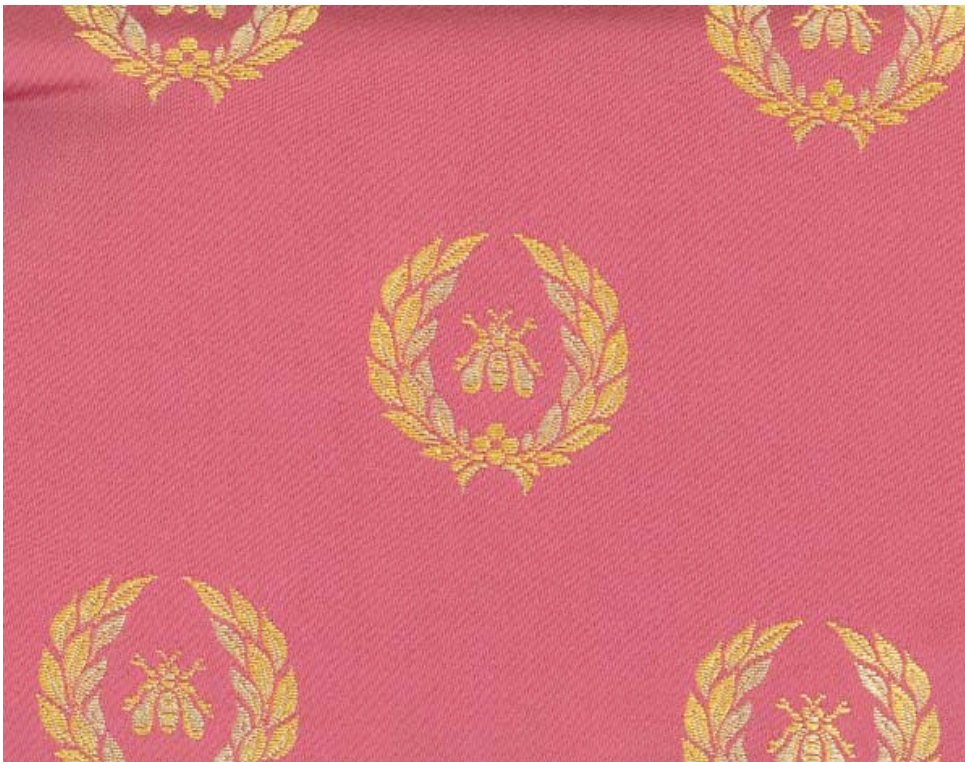


Damas XVIIIe siècle

Damas

A l'origine, provenant de la ville de Damas; tissu à décor par tissage façonné avec opposition de structures de surfaces

Les damas résultent de la combinaison de deux armures satin. Dans le plus simple des damas, le fond du tissu est un satin brillant exécuté par la chaîne. Le dessin est mat, il est produit par la trame. Les damas deux faces comprennent deux chaînes de satin, dessus ou dessous, ce qui rend l'étoffe réellement sans envers. La seule différence qui existe entre les deux faces de ce damas, c'est que si d'un côté le fond de l'étoffe est cramoisi (rouge) et le dessin blanc, de l'autre côté le fond sera blanc et le dessin cramoisi.



Damas style Empire,
XIXe siècle



Lampas broché. Archives Soieries Jean Roze.

Lampas

tissu façonné, comportant sur tout type de fond des effets de trame de fond ou supplémentaire, liés régulièrement par les fils d'une chaîne de liage.

ou

Le lampas est encore un damas à fond satin, mais dont le dessin est fait par un taffetas d'une couleur opposée à celle du satin



Détail de l'envers



Tissu du **Salon des Jeux**, Château de Versailles. Il s'agit d'un brocart en or véritable sur fond de satin de soie cramoisi.

Détail de l'endroit



Brocart

riche tissu de soie ou coton rehaussé de dessins brochés de fils d'or et d'argent.

ou

Un **brocart** est une étoffe de soie rehaussée de dessins brochés d'or et d'argent. Le terme de brocart a souvent été appliqué à des soieries brochées richement décorées.

Brocatelle

tissu façonné présentant des motifs satin en relief sur un fond plat base sergé;

La brocatelle est encore un damas, le dessin s'enlève en satin sur un fond fait par la trame liée en sergé. La trame de fond est choisie grosse, elle est composée ordinairement de lin, de telle sorte que le dessin satiné soit très apparent et présente un certain relief.

ou

Brocatelle *féminin*

Étoffe fabriquée à la manière du brocart, mais dont les fleurs ou figures sont beaucoup moins saillantes et de moindre valeur.

Brocart de Marie Antoinette



Brocard or véritable, soie naturelle



Le fond est en satin de 8, cramoisi

Le motif broché utilise plusieurs sortes de fils d'or





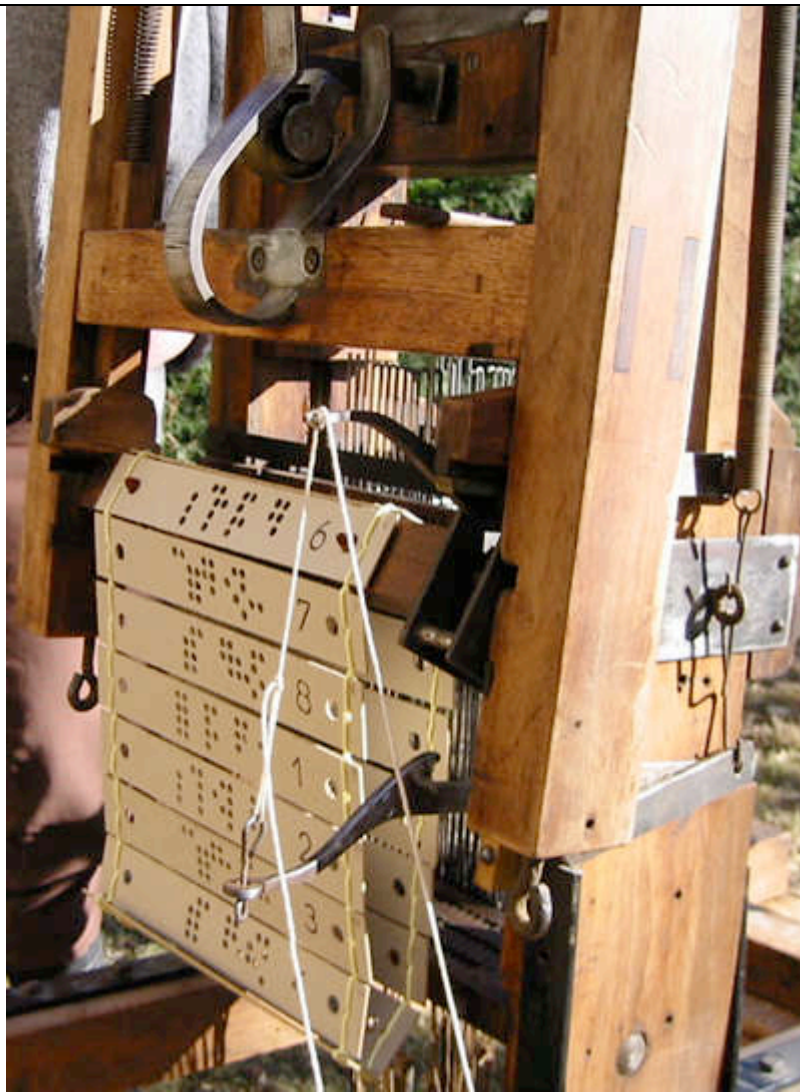
Une **Indienne** était un tissu peint ou imprimé au tampon, fabriqué à Marseille entre le XVII^e siècle et le XVIII^e siècle, ainsi qu'à Nantes, Mulhouse, Jouy-en-Josas et Rouen. Ces tissus sont généralement dans les tons de rouge à cause de la plante utilisée pour sa teinture : la garance dont on utilise la racine.

Ces étoffes doivent leur nom du fait qu'elles étaient initialement importées des comptoirs des Indes. Ces toiles peintes, *Indiennes* ou *Perses*, étaient strictement interdites à l'importation à partir du XVII^e siècle.

Par la suite, les marseillais se mirent à produire eux-mêmes ces tissus qui prirent alors le nom d'**indiennes de Marseille**



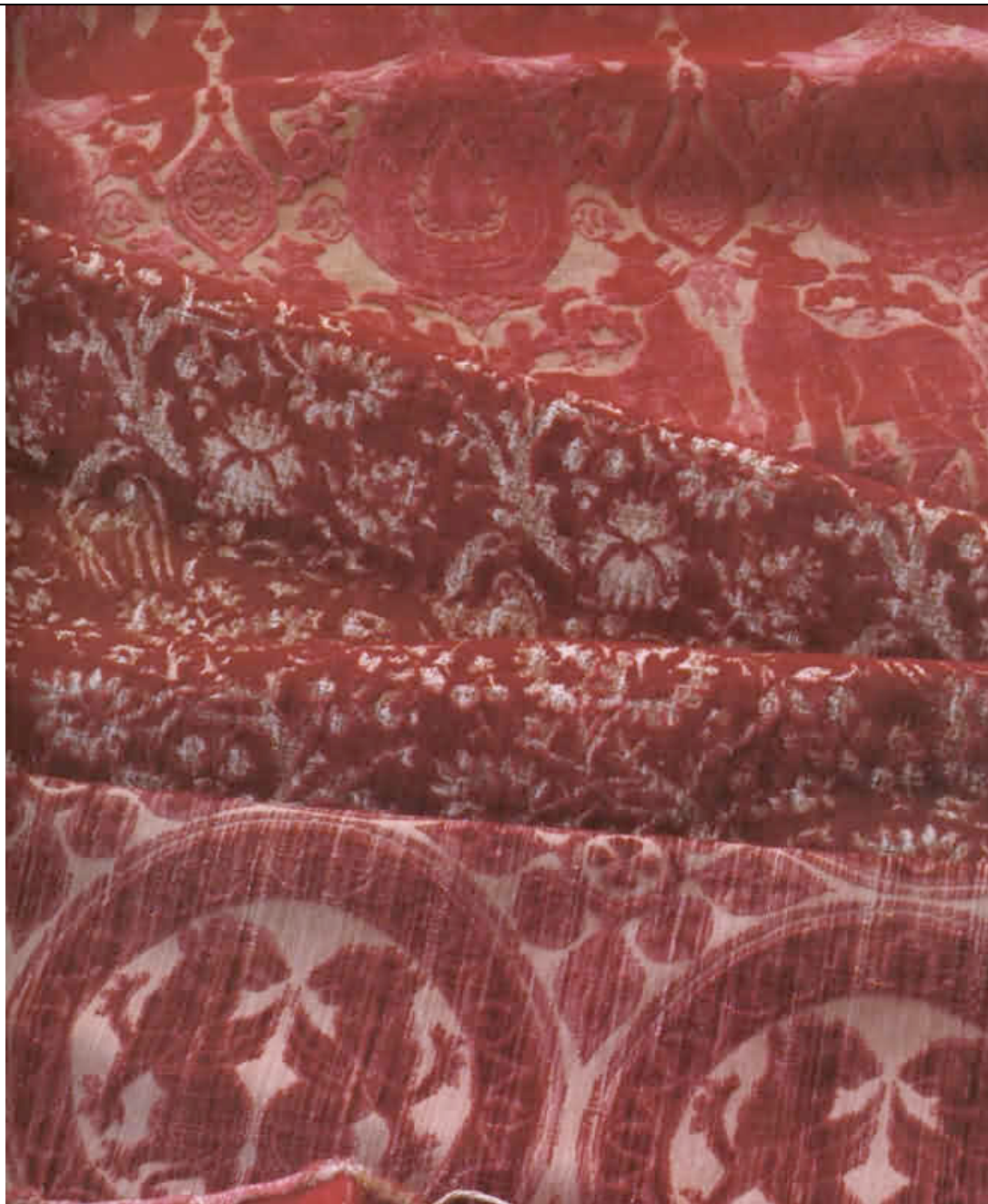
Toiles de Jouy, toiles imprimées à partir de plaques de cuivre, très à la mode au XVIII^e siècle, que fabriquait la manufacture Oberkampf



Jacquard

Etoffe présentant des dessins complexes réalisés au moyen d'une mécanique sur machine à tisser ou à tricoter.





Velours

Etoffe présentant sur une face des poils droits et courts et/ou des boucles.

Les velours : Ce genre d'étoffes très ancien, fabriqué d'abord à Gênes, puis à Lyon à partir de 1536, comporte deux chaînes. La première, en taffetas ou sergé, fait le fond du velours et sert à produire ce qu'on appelle la pièce. La deuxième chaîne nommée chaîne de poil, fait un cannelé. Une tige de laiton portant une rainure est placée sous le poil de manière à le soulever. Le tisseur donne après chaque fil de poil trois coups de trame, puis il promène une lame fine et très aiguisée dans la rainure de la tige de laiton (fer à velours). Les fils coupés se relèvent et ressortent en saillie sur l'étoffe. Si on enlève le fer sans couper le poil, le cannelé forme une sorte de petite boucle. C'est ainsi que l'on obtient le velours frisé, bouclé ou épinglé. Le velours ciselé résulte de la combinaison des effets des velours coupés et des velours frisés. La peluche n'est qu'un velours uni fait avec des fers très hauts. Le poil est très élevé, mais se tient moins ferme et tend à se coucher parce qu'il est généralement moins fourni que dans le velours. La fabrication de la peluche est beaucoup moins délicate que celle du velours, la hauteur du poil et sa tendance à se coucher dissimulent beaucoup de défauts

Louis XIII : Chevrons inégaux en Point de Hongrie et motifs floraux de tailles moyennes sur toute la surface



Tapisserie au point de Hongrie Louis XIII



Tapisserie aux grenades éclatées Louis XIII

Louis XIV : Motifs floraux géants, compositions rigides



Fin XVIIe



Tapisserie au petit point, début XVIIIe

Régence : motifs importants comme au style précédent



Brocart XVII Soie et Argent



Lampas 1720

Louis XV : compositions plus libres et chargées



Damas Louis XV



Lampas Louis XV

Transition : retour à la rigueur géométrique



Brocart XVIII Soie et Or



Velours Après 1750

Louis XVI : Compositions organisés, bouquets, rubans, couronnes.



Damas Louis XVI



Lampas Louis XVI



Velours 1770



Lampas broché, chambre de Marie-Antoinette à Fontainebleau, 1787.

Directoire Empire : motifs à l'antique, compositions ordonnées, semis de motifs.



Damas Directoire 1803



Lampas Empire

Napoléon III



Damas et capitonnage, 1830

