

La tradition de la marqueterie géométrique au XVIIIe siècle

Style Transition 1750-75

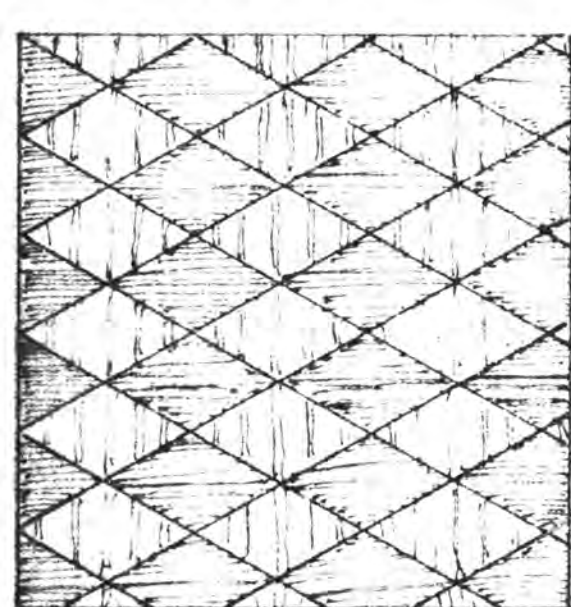
Style Louis XVI 1775-95

A partir de la moitié du XVIII^e siècle qui coïncide avec le milieu du règne de Louis XV, le goût revient à l'idéal classique, fondé sur l'observation de l'antiquité.

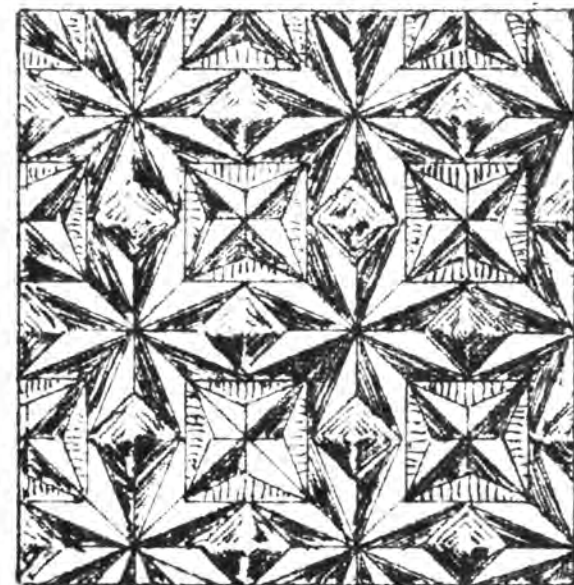
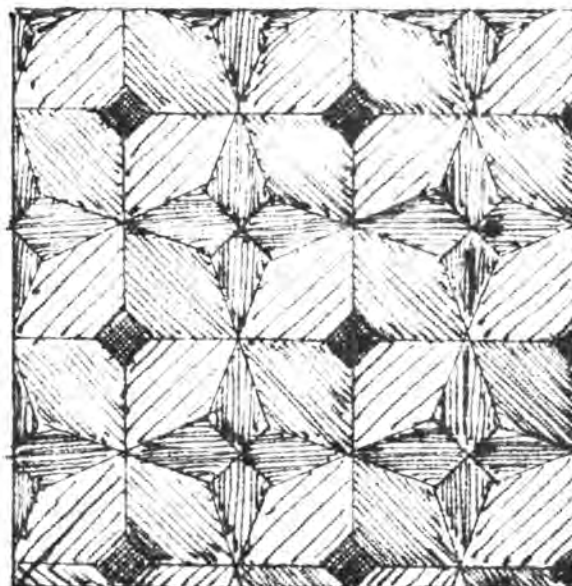
Cela se caractérise par le goût pour l'harmonie des proportions fondée sur les mathématiques et le goût de la géométrie que l'on observe autant dans la forme générale des meubles que dans les décors de marqueterie, et le retour des motifs à l'antique, frises, guirlandes de fleurs, draperies, acanthes (moins mouvementés que celles du style rocaille), trophées...

La marqueterie géométrique peut se différencier en 3 genres :

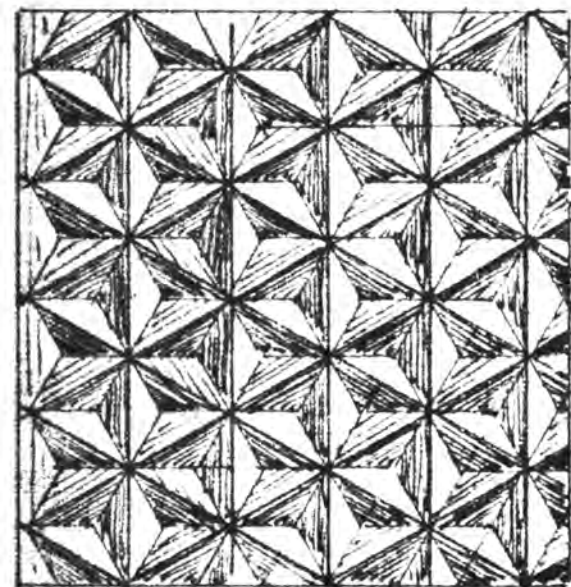
- le frilage jouant sur l'opposition des fils de bois
- les réseaux qui compartimentent les surfaces dans des trames d'épaisseurs variables
- les jeux de fonds créant des pavages à partir de la géométrie des polygones



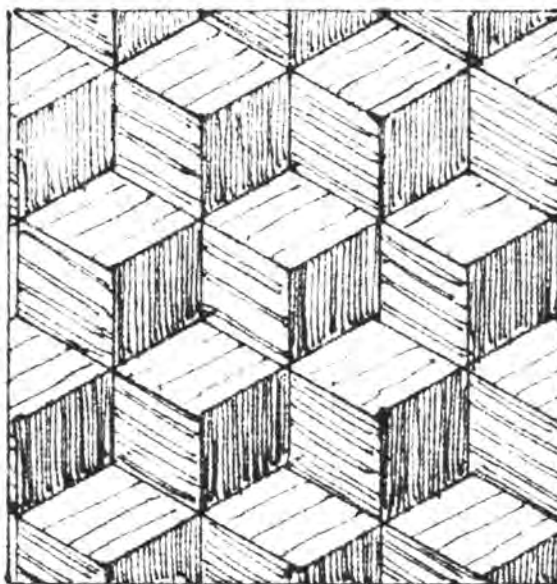
Losanges fil opposé



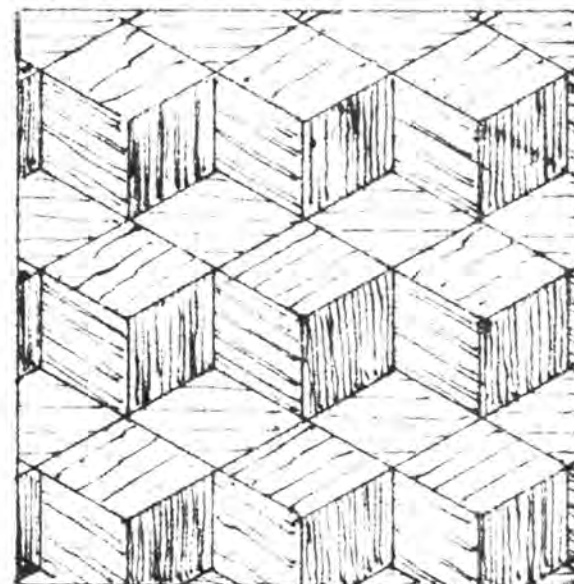
Différents motifs de jeux de fond



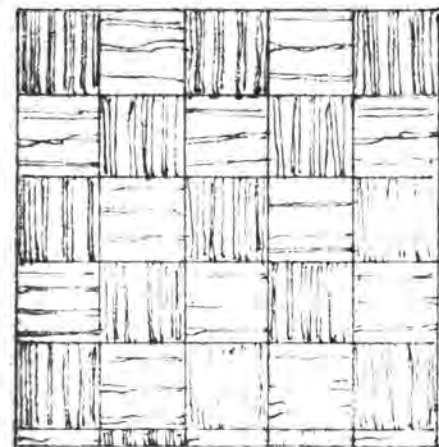
Fond étoilés



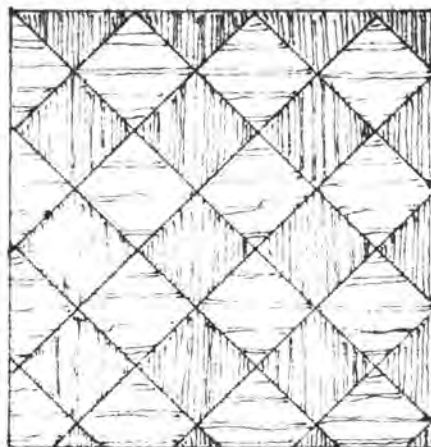
Cubes sans fond



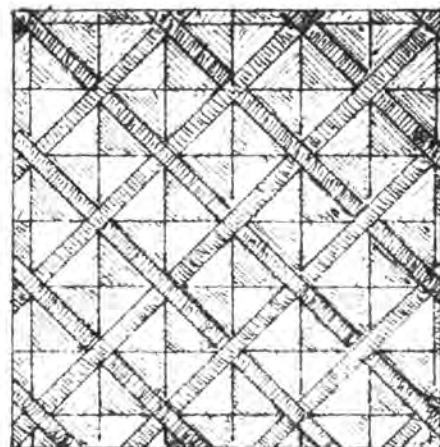
Cubes avec fond



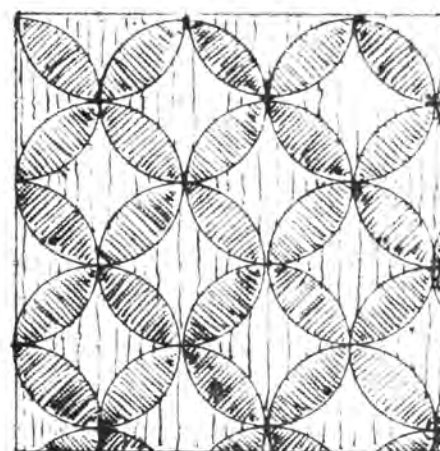
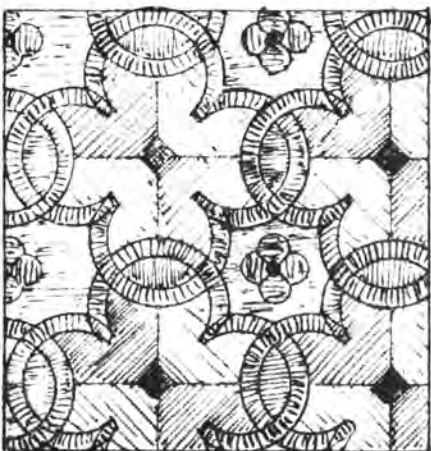
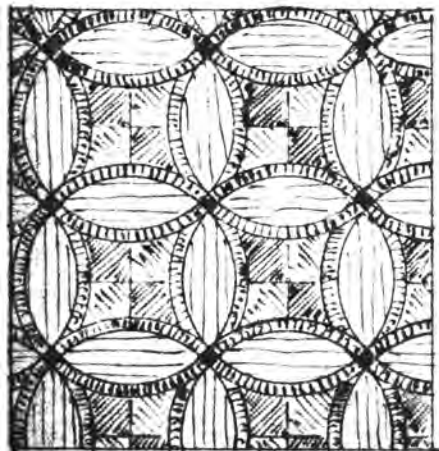
Carrés en damier



Carrés en diagonale



Carrés en compartiment



Réseaux ou résilles orthogonaux ou circulaires

Le Style Transition



Commode à ressaut central de Jules Leleu

La forme générale du mobilier transition se caractérise par l'association des piétements galbés du style Louis XV et d'un corps de meuble droit en élévation, le plan restant chantourné, cependant moins mouvementé qu'au style Louis XV.

On peut trouver sur un même meuble des bronzes rocailles souvent assagis, et néoclassiques : frises à l'antique, acanthes, chutes d'acanthé en console ou en torchère, poignée tombante en anneaux, en guirlandes de fleurs ou de feuillages, ou en draperie tombantes...



Table mécanique
Jean-François Oeben,
1755
Table à coulisse :
la serrure placée sur le côté
droit, permet de mettre
en mouvement le
mécanisme qui fait reculer
le plateau et en même
temps, avancer un grand
titiroir pourvu d'un
pupitre central,
d'un petit tiroir et deux
casiers latéraux.



Meubles à mécanisme de Jean François Oeben

La marqueterie associe les marqueteries géométriques et les trophées à l'antique, les compositions florales organisées en bouquets.

Jean François Oeben



Bureau plat

Le Style Louis XVI



Evolution de la forme : l'exemple de la commode à ressault central

Les pieds galbés deviennent droits et le corps reste droit en élévation, mais sa forme devient plus géométrique en plan : rectangulaire ou demi circulaire (en demi-lune)



Commode en demi lune de Charles Saunier

Jean-Henri Riesener

Dans un médaillon, une marqueterie de trophée sur un thème musical se superpose sur une marqueterie géométrique en réseau de losanges.



Jean-Henri RIESENER
Secrétaire à cylindre
1784
Cabinet intérieur de la reine Marie-Antoinette aux Tuileries
Paris, France
Bâti de chêne et de sapin, placage de sycomore, d'amarante et de
bois de rose, bronzes dorés
H. 1,036 m. ; L. 1,134 m. ; Pr. 0,642 m.





La commode n°53 du Louvre datée de 1780-81, réalisée pour Marie-Antoinette, présente les caractéristiques du travail de Riesener, son goût du détail et pour les formes apparemment simples, mais toujours étonnantes : flancs incurvés, piétements avant rompant l'angle du meuble. La façade tripartite verticalement et bipartite horizontalement s'ouvre en fait à cinq tiroirs, trois dans la frise supérieure. Le faux panneau central en saillie est décoré d'un médaillon ovale représentant un trophée pastoral attaché par un noeud. La marqueterie de fond est une mosaïque de losanges de sycomore et de filets trois tons, encadré d'amarante. Les frises de bronzes des faux tiroirs du haut, les feuilles d'acanthes des pieds, les formes en console, les filets d'encadrement, sont inspirés des ornements classiques.





Adam Weisweiler (1744-1820)

Table à écrire

Placage d'ébène et de sycomore, laque du Japon, bronze doré,
H, 0.737; L, 0.812; P, 0.452,
1784.