

# Géographie chapitre II : Les espaces productifs

**Problématique :** quelles sont les particularités des espaces productifs français et leurs évolutions ?

Il existe trois secteurs économiques qui seront traités successivement :

- le secteur primaire : l'agriculture
- le secteur secondaire : l'industrie
- le secteur tertiaire : les biens et services

**Exercice 1 :** *A l'aide du manuel ou d'un dictionnaire, compléter la liste de vocabulaire suivante*


- Pôle de compétitivité :.....  
.....  
.....
- technopôles :.....  
.....  
.....
- ZIP :.....  
.....  
.....
- tertiarisation :.....  
.....  
.....
- PAC : .....  
.....  
.....
- OGM : .....  
.....  
.....

## I – Des espaces agricoles spécialisés et performants

### 1) Une agriculture moderne et mondialisée

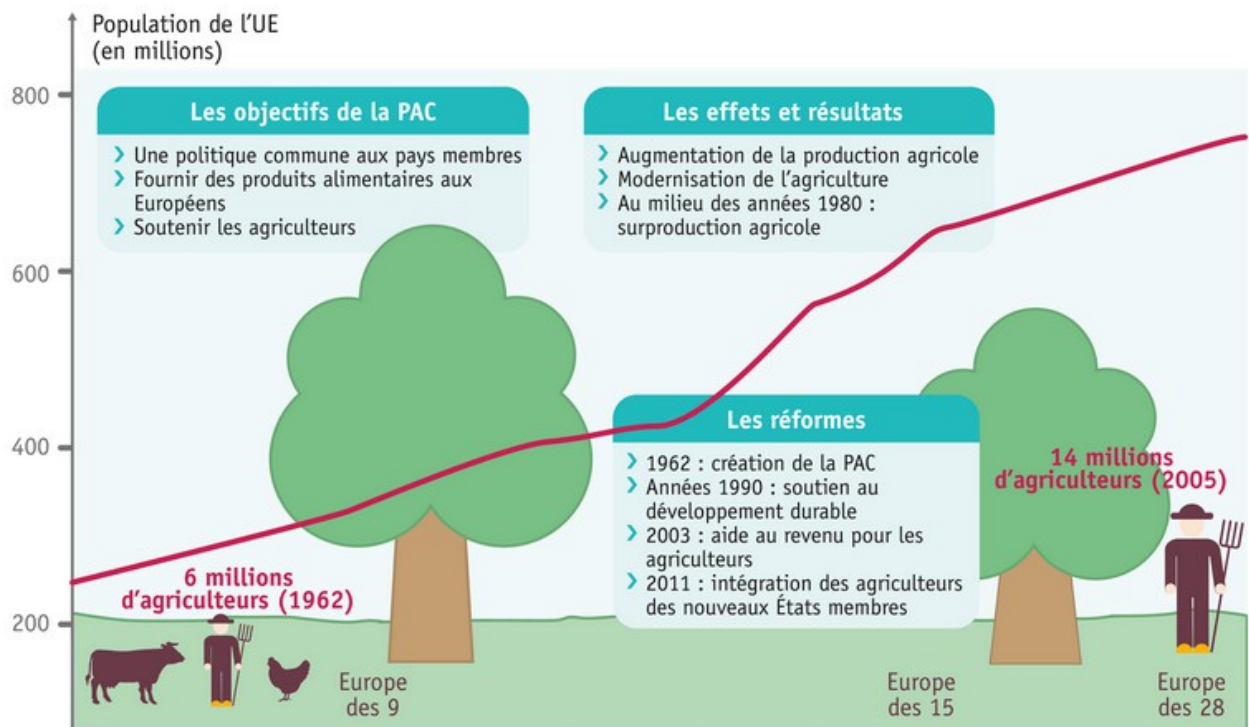
#### Exercice 2

##### **Doc 1**

La nouvelle a fait l'effet d'une gifle : pour la première fois depuis l'après-guerre, notre pays a acheté plus de produits alimentaires à ses voisins européens qu'il ne leur en a vendus, selon une étude de l'Inra. Certes, le déficit n'est que de 300 millions d'euros, moins de 1% du montant des exportations agroalimentaires vers les pays de l'Union (38,1 milliards d'euros), mais il envoie un signal symbolique fort. Notre statut de puissance agricole est menacé. Car ce résultat n'a rien d'un accident, il traduit une tendance de fond. En effet, depuis 2011, nos exportations stagnent (2%) alors que nos importations ont progressé de 24%.  Pour Vincent Chatellier, l'économiste de l'Inra qui signe l'étude, la France « paie le choix du localisme à tous les étages et de son positionnement haut de gamme », notamment dans la production de viande. Un choix aux antipodes de nos voisins qui, eux, augmentent leur production et se tournent vers des fournisseurs moins chers que la France (Pologne, Espagne).

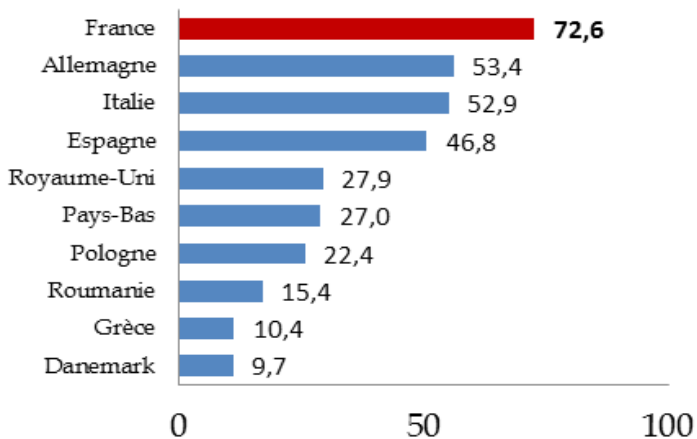
## Document 2 :

Prévue par les traités de Rome, la politique agricole commune (PAC) est mise en place à partir de 1962. Le but est d'accroître la productivité de l'agriculture, d'assurer la sécurité des approvisionnements et de garantir un niveau de vie équitable pour les agriculteurs dans les pays membres. Plus récemment, la PAC veille au respect de l'environnement et à la sécurité sanitaire dans les États membres.



## Document 3 :

### Production agricole des principaux États membres producteurs de l'UE en 2017 (milliards d'euros)



Source : Eurostat

- 1) Doc 2 : Quelle politique a permis la modernisation de l'agriculture française ? Par quels moyens ?

La France s'est modernisée dans les années 1960 grâce à la Politique Agricole Commune menée par la CEE (ancêtre de l'UE) qui a fait le choix de subventionner les agriculteurs afin de moderniser les pratiques agricoles. Cela a permis le recours aux produits chimiques et à la mécanisation.

- 2) Doc 1 et 3 : Quelle est la position de l'agriculture française en Europe et dans le monde ? Quelles difficultés rencontre-t-elle actuellement ? Avec 72,6 milliards d'euros en 2017, la France est la première puissance agricole européenne. Elle est cependant confrontée à une forte concurrence venant d'autres pays européens mais aussi venue de pays émergents (Chine, Brésil, Indonésie ...), qui nuisent aux exportations : « nos exportations stagnent » (1.6)

## COURS :

L'agriculture est présente encore aujourd'hui sur plus de la moitié du territoire national. Si la plupart des Français étaient des agriculteurs en 1900, ces derniers ne représentent aujourd'hui plus que 2% de la population active en raison de la **mécanisation** de la production agricole. Cette modernisation de l'agriculture a débuté dans les années 1960 grâce aux subventions de la **PAC (Politique Agricole Commune)** ayant permis le recours massifs aux machines et à l'industrie chimique (engrais et pesticides).

La France est actuellement la **première puissance agricole** européenne (mais aussi dans les 10 premières mondiales) et dispose d'une agriculture moderne et performante. La production agricole française est souvent connue pour sa qualité. Néanmoins, elle est de plus en plus confrontée à la **concurrence** d'autres puissances mondiales comme la Chine et le Brésil ou européennes (Espagne, Pologne).

### 2) **Une agriculture productiviste très spécialisée**

#### Exercice 3 :

### 2 | Les performances agricoles de la Beauce

La Beauce est la principale région céréalière française. Elle constitue l'exemple d'un espace dédié aux cultures intensives et industrielles. Elle bénéficie de bonnes conditions naturelles : sols profonds et riches, relief plat, sécheresse d'été relative, nappes d'eau profondes permettant l'irrigation. Le système agraire de la Beauce se distingue par des exploitations aux superficies importantes, une forte spécialisation des productions (monoculture du blé sur la moitié de la surface agricole utilisée, blé/colza, blé/betterave, blé/tournesol pour le reste) et une forte **mécanisation**.

D'après V. Adoumié, *Géographie de la France*, Hachette, 2011.

1) Quels sont les atouts de la Beauce ? La Beauce est une grande région agricole grâce à des sols riches et à un climat favorable et des ressources en eau suffisantes. De plus, elle est située à proximité de Paris qui est un grand débouché de consommateurs. : « Elle bénéficie...irrigation » 1.5

2) Quelles cultures sont pratiquées ?

La majorité des cultures sont des cultures céréalières (en premier lieu de blé) : « monoculture du blé » 1.8

### 3 | Évolution du nombre et de la taille des exploitations en Beauce (2000-2010)

	2000	2010	Évolution 2000-2010
Nombre d'exploitations	17 210	13 272	- 23 %
Taille moyenne des exploitations	76.4 ha	98.2 ha	+ 29 %
Surface cultivée par une personne	54 ha	67 ha	+ 24 %

Source : Agreste 2011

3) Comment a évolué la taille des exploitations dans cette région ? Et leur nombre ? La taille des exploitations a fortement augmenté alors que leur nombre a diminué. Ainsi, la surface cultivée par agriculteur a aussi augmenté en raison de la modernisation des méthodes.

## COURS :

Grâce à la modernisation de l'agriculture, les **rendements** ont fortement augmenté au cours du XXe siècle. Engrais, OGM, pesticides, irrigation, mécanisation ont permis d'aller vers une agriculture **intensive** performante.

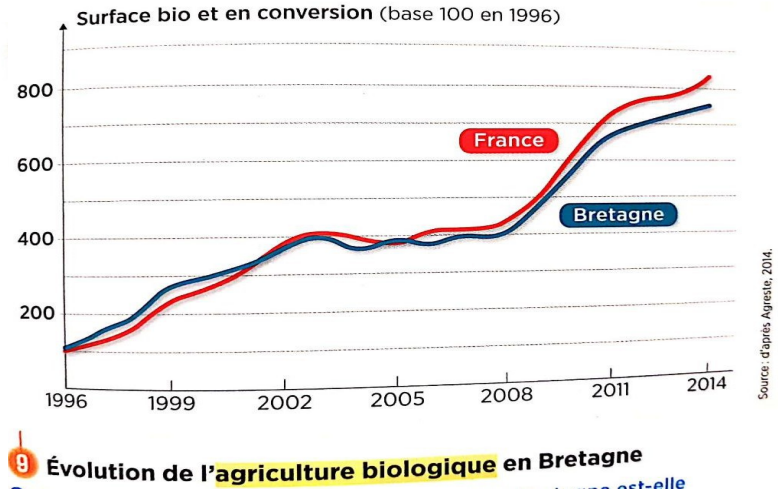
Pour permettre cette intensification des récoltes, les cultures se sont **spécialisées** géographiquement : grande agriculture céréalière dans le Bassin parisien, élevage en Bretagne, cultures spécialisées (vin) dans le Bordelais, etc.

### 3) Les problématiques environnementales et sociales

#### Exercice 4 :

a. « Au moment où l'on ne sait plus quoi faire des algues vertes, quelques entreprises bretonnes, dont Olmix, transforment ces encombrantes plantes aquatiques en compléments alimentaires qui renforcent le système immunitaire, digestif et reproductif des animaux d'élevage, limitant ainsi l'usage des antibiotiques. Le ramassage des salades de mer ne pèse donc plus sur le porte-monnaie des communes, puisque ces entreprises se chargent de la collecte et par là-même participent à la réduction des marées vertes et de l'eutrophisation<sup>1</sup>. »

D'après Julie LALLOUËT-GEFFROY, « La transformation des algues vertes en aliment fait débat en Bretagne », reporterre.net, 7 mars 2014.



- 1) Doc 1 a. Comment l'entreprise Olmix contribue-t-elle à réduire la pollution tout en aidant une agriculture plus durable ? **L'entreprise Olmix contribue à réduire la présence des algues vertes (la prolifération des algues vertes est liée à la présence excessive d'engrais dans l'eau. Ces algues fixent l'oxygène de l'eau et asphyxient les autres espèces végétales). Réduire ces algues permet de diminuer la pollution de l'eau tout en offrant aux animaux d'élevage des compléments alimentaires naturels évitant le recours à la médication : « limitant ainsi l'usage d'antibiotiques » 1.6.**
- 2) Comment a évolué l'agriculture biologique en Bretagne ? **En Bretagne comme partout en France, la surface destinée à l'agriculture biologique ne cesse d'augmenter pour faire face à l'augmentation de la demande des consommateurs.**

#### COURS :

Cette agriculture productiviste a produit de nombreuses problématiques sociales et environnementales. La taille des exploitations a fortement augmenté quand le nombre d'agriculteurs ne cesse de baisser en raison des difficultés du métier et des faibles revenus (notamment pour les petites exploitations).

L'utilisation des produits chimiques et l'intensification des cultures génère de la pollution (érosion et pollution des sols, des nappes phréatiques) et l'épuisement des ressources en eau dans certaines régions confrontées à la sécheresse.

Les consommateurs demandent et se tournent de plus en plus vers une agriculture plus respectueuse de l'environnement, privilégiant la qualité à la quantité. Le nombre d'exploitations avec labels (AOC, AOP) ou biologiques ne cesse d'augmenter.

## II – Des espaces industriels transformés

### 1) Une industrie performante qui se relocalise

#### Exercice 5 :

1) Document 2 p.291 : Où sont situées les zones en reconversion industrielle ?

Les zones en reconversion industrielle sont le nord et l'est de la France.



A Liverdun, au nord de Nancy, l'ancienne confiserie Lerebourg va être reconverte en espace végétalisé, culturel et de convivialité. La mairie a dû tenir compte de contraintes naturelles et financières.

Elle a employé jusqu'à 300 salariés au plus fort de son activité. La confiserie Lerebourg, à Liverdun (Meurthe-et-Moselle), ouverte en 1943, est aujourd'hui une usine à l'abandon, fermée en 2000. Toitures effondrées, végétation envahissante, bris de verre, graffitis sur les murs. Mais la friche de 2 ha, qui appartient à la commune, va reprendre vie.

Quel projet ? Un espace végétalisé avec un jardin d'eau, une pergola et une halle pour accueillir un marché des produits locaux, une exposition permanente sur l'histoire de l'usine et des événements culturels comme la fête de la musique ou des spectacles estivaux.

Sans l'aide de l'Etat et notamment l'Etablissement public foncier de Lorraine (EPFL) - qui finance 2,3 M€ sur une enveloppe globale de 3,1 M€ - le projet n'aurait pas vu le jour. La commune apporte 400 000€.

- 1) Où se trouve Liverdun ? [Liverdun se trouve en Meurthe-et-Moselle, en Lorraine, près de Nancy.](#)
- 2) Quelle était la fonction du bâtiment en photographie ? [Le bâtiment représenté était une confiserie. Il s'agit d'une usine de production de confiture. La Lorraine était anciennement une grande région industrielle \(minière\) qui a vu ses industries fermer avec la crise du charbon et de la sidérurgie dans les années 1970. Elle doit aujourd'hui se reconvertir](#)
- 3) Que va devenir cette confiserie ? [Cette confiserie va être reconverte en zone de loisirs et en lieu de commerce « un espace végétalisé....spectacles estivaux » l.14 à 17\).](#)
- 4) Qui a financé ce projet ? [Ce projet a été financé par la région \(qui reçoit des subvention de l'UE et de l'Etat\) et par la commune.](#)

#### COURS :

La part actuelle de l'industrie française dans la population active diminue. En effet, de nombreuses entreprises délocalisent leur production vers des pays où la main d'oeuvre reste moins chère (Asie, Afrique, Europe de l'Est, etc.).

Les grandes zones industrielles minières (fer et charbon) du XIX<sup>ème</sup> siècle, le Nord et l'Est principalement, connaissent encore aujourd'hui un taux de chômage important dû à la fermeture des mines. Ces espaces cherchent à se reconvertir dans d'autres secteurs (industries de pointe ou tertiaire). L'état et l'Union européenne fournissent des aides financières à ces régions pour aider à leur reconversion.

Les activités industrielles tendent aujourd'hui à se relocaliser vers l'ouest et le sud du pays grâce à la présence du littoral (ZIP) et à un meilleur cadre de vie.

## 2) Les atouts des hautes technologies

### Exercice 6 :

#### 3 Paris-Saclay

« Paris-Saclay est un moteur pour le renouveau de l'industrie française et européenne. Classé parmi les huit pôles d'innovation les plus importants au monde par Technology Review publiée par le Massachusetts Institute of Technology (MIT), Paris-Saclay rassemble 15% de la R&D industrielle française dans les hautes technologies. Les grands groupes tels que Danone, Thales, EDF, Safran, PSA, EADS ou Air Liquide et Alcatel sont présents aux côtés de PME innovantes. Leurs relations étroites avec le monde académique, dynamisées par l'Université Paris-Saclay (deux prix Nobel de physique, six médailles Fields), facilitent le transfert technologique, l'innovation et la création de start-ups. [...]

Ce territoire d'Île-de-France possède de puissants atouts pour répondre aux enjeux d'une économie mondiale en profonde mutation : l'excellence académique et la renommée de ses établissements d'enseignement supérieur ; la force industrielle de ses pôles d'activité majeurs de l'Essonne et des Yvelines ; sa concentration d'activités de recherche et développement exceptionnelle autour ; des filières stratégiques de l'énergie, des mobilités, des TIC, de la santé, de l'aérospatiale-défense sécurité... »

Page d'accueil du site de l'Établissement public Paris-Saclay, epps.fr

- 1) Document 2 p.291 : Quelles sont les régions qui attirent actuellement les investissements industriels ? Pourquoi ? Les espaces qui attirent les investissements sont les grandes métropoles, notamment celles de l'ouest et du sud situées près des littoraux (et des zones industrialo-portuaires) ou accueillant des technopôles.
- 2) Doc 2 : Quels sont les atouts du pôle de Paris-Saclay ? Le pôle de Paris-Saclay est situé à proximité de la première métropole française, Paris. Il est relié au reste de la France par de nombreux axes de transports et on y trouve un très grand nombre de centres de recherche et de développement de grandes entreprises françaises (« 15% de la R&D » 1.5). On y trouve aussi une université de pointe dans les domaines scientifiques et la proximité d'industries.
- 3) Quelles principales filières s'y développent ? Les principales filières développées sont l'énergie, les transports et la santé (1.18-20)

### COURS :

Les activités industrielles les plus dynamiques aujourd'hui sont les industries de pointe (chimie, santé, énergie, etc). Ces industries ont besoin d'un accès aux transports mais aussi à une main d'oeuvre très qualifiée. Elles ont tendance à s'installer à la périphérie des grandes métropoles, à proximité des centres de recherche scientifiques et des universités de pointe.

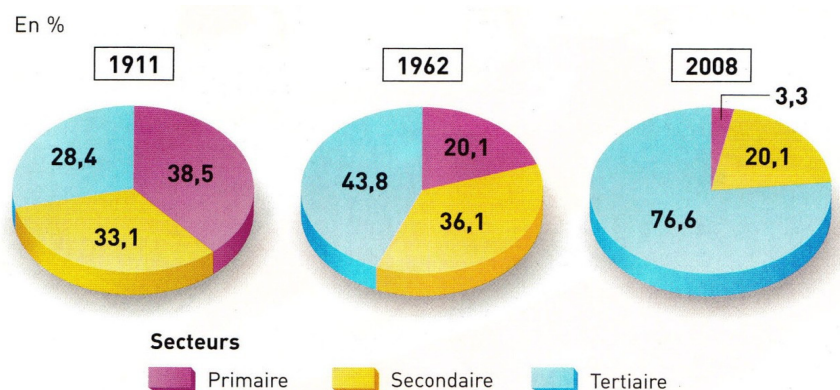
Ces technopoles sont souvent aidées par l'Etat qui crée des pôles de compétitivité pour s'insérer dans la mondialisation. On parle de métropolisation des industries.

## III – Une économie qui se tertiarise

### 1) Des services en forte croissance

#### Exercice 7 :

- 1) Doc Ici-contre : Quel secteur regroupe la majorité de la population active aujourd'hui ? Le secteur qui regroupe aujourd'hui plus de 3/4 des emplois est le secteur tertiaire.



Source : O. Marchand, C. Thélot, *Le travail en France, 1800-2000*, Nathan, 1997 et INSEE.

## 5 | Les activités tertiaires dans la ville

Jusqu'au milieu du  $xx^e$  siècle, les activités de services se sont concentrées dans les centres-villes (commerces de proximité, musées, restaurants, services administratifs, par exemple). Depuis les cinquante dernières années, on observe la déconcentration du secteur tertiaire. Des centres commerciaux de plus en plus vastes (avec hypermarchés, salles de cinéma, cafés et restaurants, bureaux) sont créés dans les banlieues ou dans les communes périurbaines, accessibles par les moyens de transport modernes.

D'après M. Fabriès-Verfaille, A. Jouve, P. Stragiotti,  
*La France des villes*, Bréal, 2000.

### COURS :

Les espaces de services regroupent aujourd'hui plus de 75% de la population active. Il existe une grande diversité des activités tertiaires : marchands, ressources humaines, santé, éducation, etc.

Ces activités se localisent principalement dans les métropoles ou à leur proximité, notamment dans les Central Business District.

### 2) Des espaces touristiques dynamiques

#### Exercice 8 :

- 1) Doc 3 p.291 : Quels sont les différents types d'espaces touristiques présents en France ? Il existe différents types de tourisme. Il existe de multiples régions dédiées au tourisme de sport d'hiver ou au tourisme balnéaire. Les grandes métropoles, ainsi que le bordelais et le Val de Loire accueillent un tourisme international culture lié au patrimoine français. A cela s'ajoute de vaste zones dédiées aux loisirs (parcs de loisirs comme Disneyland).

### 2) Une attraction touristique presque sans égale

« Paris et sa proche région exercent en France, du point de vue touristique, une centralité sans partage. En 2014, la capitale est la troisième ville la plus visitée après Londres et Bangkok si l'on prend en compte les touristes internationaux. En revanche, elle reste la première ville visitée au monde grâce au tourisme national (32 millions de visiteurs). Dans Paris même (intra-muros), le tourisme représente 18 % des emplois. Paris est un CTD (*Central Tourist District*) qui n'est pas identifiable par un paysage spécifique (comme le CBD avec ses tours) mais par la présence significative des touristes et par l'affirmation de leurs pratiques. La Seine apparaît comme l'axe structurant de ce CTD car la ville s'est construite en relation avec le fleuve. »

D'après Philippe DUHAMEL et Rémy KNAFOU,  
*Mondes urbains du tourisme*, Belin, 2007. Chiffres actualisés  
d'après les données 2015 de l'office de tourisme de Paris.

### COURS :

La France est aujourd'hui la première destination touristique mondiale avec plus de 80 millions de visiteurs par an. Elle dispose de nombreux atouts : diversité des climats et des paysages (montagne, mer) mais aussi un patrimoine culturel important et renommé (Paris, Val-de-Loire, etc.)

- 2) Dans quel type d'espace se trouvent la majorité des activités tertiaires ? Quelles évolutions sont en cours ? La majorité des activités tertiaires sont situées dans les zones urbaines. Les centres urbains, et notamment les CBD (*central business District*) regroupent de nombreuses activités. Néanmoins, les activités marchandes ont de plus en plus tendance à quitter les centres urbains pour aller vers les banlieues et les couronnes périurbaines.

