



TON ET DEMI-TON

Le **demi-ton** est la plus petite distance entre deux notes dans la musique occidentale.

Il y a deux espèces de demi-tons, le **demi-ton chromatique** et le **demi-ton diatonique**.

Le **demi-ton chromatique** se place entre deux notes qui se suivent et qui portent le même nom, mais dont l'une est altérée.

Exemple:



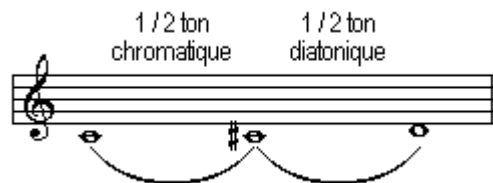
Le **demi-ton diatonique** se place entre deux notes qui se suivent et qui n'ont pas le même nom.

Exemple:



Le **ton** est constitué de deux demi-tons, l'un chromatique et l'autre diatonique.

Exemple:

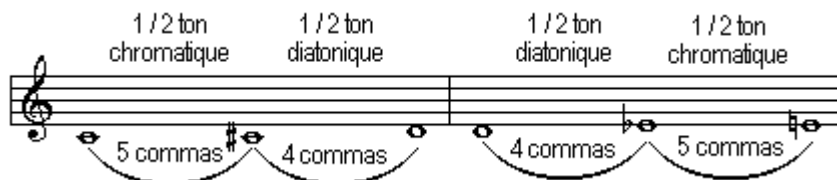


La distance entre Do et Ré est égale à un ton. Il y a un demi-ton chromatique entre Do et Do[#] et un demi-ton diatonique entre Do[#] et Ré.

D'un point de vue pratique, le demi-ton chromatique et le demi-ton diatonique sont égaux. Cependant, d'un point de vue théorique, ces deux demi-tons ne sont pas tout à fait égaux. La distance entre un demi-ton chromatique est légèrement plus grande que la distance entre un demi-ton diatonique.

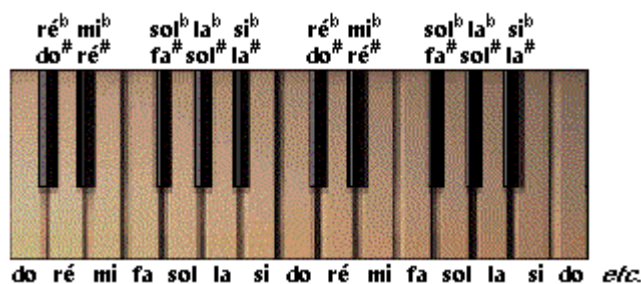
En fait, un ton peut être divisé en 9 parties égales et chacune d'entre elles est appelée un **comma**. Ainsi, un ton est constitué de 9 commas. Le demi-ton chromatique équivaut à 5 commas et le demi-ton diatonique équivaut à 4 commas.

Exemple:

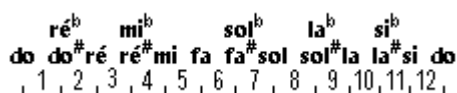


Sur les instruments à clavier comme le piano, l'orgue, ou la guitare, le demi-ton est **tempéré**, c'est-à-dire que le ton est divisé en 2 demi-tons égaux de quatre commas et demi chacun. Sur un piano ou sur la guitare, un Do dièse et un Ré bémol sont joués sur la même touche ou dans la même case. Pour cette raison, ces instruments sont qualifiés d'instruments **tempérés ou à tempérament**. Le tempérament consiste à diviser un octave en 12 demi-tons égaux.

Exemple:



Exemple:



Par contre, sur les instruments à cordes comme le violon, les exécutants tiennent compte de la différence qui existe entre un demi-ton chromatique(5 commas) et un demi-ton diatonique(4 commas).