

La Belle et la Bête / Le livre et le film

L'HISTOIRE

Il était une fois un riche marchand veuf, père de six enfants. Sa fille cadette possédait tant de charmes et tant d'attraits qu'on l'avait surnommée la Belle; elle était douce et honnête, contrairement à ses deux sœurs qui étaient jalouses et orgueilleuses. Un jour où le marchand partit pour tenter de récupérer sa fortune disparue, il s'égara au détour d'un chemin; il se retrouva alors dans une sombre forêt face au château d'un monstre effrayant : la Bête. Pour sauver la vie de son père, la Belle se sacrifiera et rejoindra la Bête pour être sa prisonnière. Au fil des jours, elle s'apercevra que, derrière l'incroyable laid deur du monstre, se cache un être humain profondément bon et digne de son amour.

Fiche pédagogique
réalisée par Stéphanie
Colas des Francs



LE LIVRE

Édition de référence : Folio Cadet, n° 188.

L'auteur

Jeanne Leprince de Beaumont est née à Rouen, le 26 avril 1711. Devenue adulte, elle part vivre à Londres, où elle est institutrice.

Elle est considérée comme le premier écrivain à avoir adopté un style simple réellement adapté aux jeunes lecteurs. Avant tout moraliste, elle a rédigé un traité complet d'éducation pour les jeunes enfants de la haute société londonienne : *Le Magasin des enfants*. Le récit de la Belle et la Bête – inspiré d'un conte de Mme de Villeneuve –, lui apporta la renommée. Par la suite, Mme Leprince de Beaumont rédigera pour les jeunes filles *Le Magasin des adolescentes*, contenant d'autres contes mais sans féerie cette fois. Elle a écrit plus de soixante-dix ouvrages, dont la plupart ont été traduits et souvent réédités. Éducatrice dans l'âme, elle est de la lignée de ces auteurs féminins tels que la comtesse de Ségur ou Mme de Genlis qui allient les connaissances aux principes moraux.

L'illustrateur

Willi Glasauer est né en 1938 en République tchèque. Il a suivi les cours de l'École des beaux-arts en Allemagne, avant de se consacrer entièrement à l'illustration de livres pour enfants.

Ses illustrations au crayon, raffinées, témoignent d'une qualité surprenante dans le détail des personnages et des paysages. Le mouvement et le réalisme de ses dessins laissent aisément transparaître les émotions des personnages. Par ailleurs, l'illustrateur n'hésite pas à accentuer l'aspect terrifiant de la Bête grâce à de larges zones d'ombre dans les illustrations la représentant.

L'intérêt pédagogique

La Belle et la Bête est un conte traditionnel à la fois fantastique et merveilleux, respectant la structure classique typique du genre selon un schéma narratif (appelé aussi quinaire) facilement repérable :

- une situation initiale : la famille, le lieu, les conditions de vie... ;
- une complication par l'arrivée d'un élément perturbateur : ruine du père, espoir perdu d'une nouvelle fortune, demande de la rose ;
- les péripéties : perdu dans la forêt, le père découvre le château de la Bête et cueille la rose, ce qui déclenche la colère de la Bête, puis la proposition d'un contrat ;
- la résolution : la Belle s'accoutume au château et découvre le cœur de la Bête, mais elle retourne voir son père mourant ; finalement prise de remords, elle retourne au château et avoue son amour à la Bête ;
- la situation finale : dénouement, rupture du sortilège.

Pour une mise en réseau

Sur ce thème peuvent être mis en réseau les livres suivants :

- *La Belle et la Bête*, de Mme de Villeneuve, Gallimard, coll. Folio 2 € ;
- *La Belle et la Bête. Le roman du film*, Gallimard Jeunesse ;
- *Le Monstre poilu*, d'Henriette Bichonnier, Gallimard Jeunesse, coll. Folio Cadet Premières lectures ;
- *Ourson*, de la comtesse de Ségur, Gallimard, coll. Folio 2 € ;
- *La Princesse Grenouille et autres contes*, d'Alexandre Afanassiev, Gallimard Jeunesse, coll. Voyage en page.



Le conte est écrit au style direct, avec l'utilisation des temps du passé (imparfait et passé simple) dans le récit et du présent dans les dialogues. Le vocabulaire employé est riche, varié, et précis. La morale apporte un enseignement fort. Tous ces paramètres font que la lecture de ce grand classique requiert un niveau de lecture suffisant et un accompagnement de l'enseignante pour les plus jeunes : le plaisir de découvrir cette œuvre qui appartient au patrimoine culturel international en sera alors décuplé !

La moralité

Proposer ce livre aux élèves de cycle 3 permet d'aborder une réflexion intéressante sur l'être et le paraître, à une époque où les préjugés sociaux sont prégnants. « Il ne faut pas se fier aux apparences », « la beauté intérieure »... Mme Leprince de Beaumont nous apprend non seulement à regarder les êtres humains au-delà des apparences et à refuser l'exclusion, mais aussi à découvrir la puissance de l'amour.

LE FILM

L'adaptation

La nouvelle adaptation de *La Belle et la Bête* par Christophe Gans, au cinéma le 12 février 2014, offre en fait une version romancée du conte de Mme de Villeneuve, dans des décors mystérieux, avec des effets spéciaux époustouflants. À la manière de nombreux contes pour enfants adaptés au cinéma, l'histoire est racontée à deux enfants (Fanny et Virgile) par une narratrice, à partir d'un gros livre dont les illustrations figées deviennent gravure, puis film.

Le film apporte un renouveau fantastique par de nombreux imprévus : les objets se transforment, des petits animaux partagent le quotidien de la Belle... Et d'étranges événements extraordinaires et surprenants vont se produire tout au long du film.

Les personnages

Au conte traditionnel se greffent dans ce film des personnages nouveaux, dont des malfaiteurs et des petites créatures appelées tadums. Les deux sœurs de Belle prennent une place démesurée, amusante et décalée ; ses frères occupent aussi une part importante dans l'histoire à cause d'une sombre affaire d'argent... Quant à la Bête, elle revêt au départ un caractère beaucoup plus tyrannique et opprimant à l'égard de la Belle.

L'intérêt pédagogique

Le merveilleux conte de *La Belle et la Bête* a été adapté au cinéma avec talent. C'est une grande chance de pouvoir ainsi le proposer aux enfants en complément du livre, car rares sont les opportunités de leur faire découvrir le septième art en lien avec le programme de littérature.

PRÉSENTATION

FICHE ÉLÈVE 1 : LE LIVRE

► Activité 1 :

Enquête sur le livre

La découverte du livre par des indices extratextuels débouche sur certaines hypothèses qui constituent un premier questionnement. En feuilletant l'ouvrage, l'élève prend des repères et construit ses premières représentations. Il peut ainsi entrer dans le texte en l'abordant avec un réel projet de lecteur et assez d'assurance pour ne pas se perdre dans les premières pages.

Compétences

- › Lire seul une œuvre intégrale du patrimoine de la littérature jeunesse.
- › Se repérer dans un livre (couverture, auteur, titre, page...) et utiliser le vocabulaire spécifique à la littérature.
- › Observer et décrire pour mener des investigations, repérer des indices extratextuels.

Applications

- › Relever les informations définissant le livre : couverture, titre, illustrations, auteur, éditeur.
- › Chercher des renseignements sur la couverture et la quatrième de couverture.

► Activité 2 :

Étude de la structure du conte

La lecture se fera en plusieurs séances, avec des temps de relecture libre silencieuse pour les passages les plus importants. Il s'agit ici de découvrir les caractéristiques littéraires d'un conte classique.

Compétences

- › Observer un texte pour mieux comprendre la manière dont fonctionne la langue.
- › S'appuyer sur des mots de liaison afin de comprendre l'enchaînement des actions.
- › Comprendre l'usage des emplois des temps verbaux : le passé dans la narration, le présent dans les dialogues.

Applications

- › Ordonner les cinq étapes de l'histoire en s'appuyant sur les connecteurs temporels et logiques pour appréhender la structure du conte.
- › Repérer la valeur de temps du passé dans le récit et du présent dans le dialogue.

► Activité 3 :

Les personnages

Au fur et à mesure, le lecteur découvre le caractère des personnages et les sentiments qu'ils éprouvent. Chacun d'eux possède un fort caractère distinctif, facilement identifiable; nous nous pencherons avant tout sur ceux de la Belle, de la Bête et des deux sœurs.

Compétences

- › Utiliser un dictionnaire pour rechercher le sens d'un mot. Et les classer par ordre alphabétique.
- › Comprendre des mots nouveaux et les utiliser à bon escient.
- › Restituer différentes informations et les ordonner de manière logique.
- › Écrire un court texte en respectant les consignes de rédaction d'un texte descriptif.

Applications

- › Questions de compréhension.
- › Chercher la définition des mots de vocabulaire les plus fréquemment employés dans l'histoire.
- › Élaborer la carte d'identité d'un personnage.

► Activité 4 :

La relation entre la Belle et la Bête

L'intérêt du conte repose sur l'évolution des sentiments éprouvés entre la Belle et la Bête : passant du dégoût à la découverte du sentiment amoureux pour l'une, de sa propre déconsidération à une espérance en l'amour pour l'autre. Nous porterons une attention toute particulière à l'analyse de ces sentiments éprouvés, assez différents de ceux qui sont montrés dans l'adaptation cinématographique.

Compétences

- › Repérer dans un texte des informations explicites et en inférer des informations nouvelles (implicites).

CYCLE 3 FICHE PÉDAGOGIQUE

- › Apprendre à observer et décrire pour mener des investigations.
- › Rédiger un court texte d'une dizaine de lignes en respectant les codes orthographiques, grammaticaux et syntaxiques.

Applications

- › Rédiger un court texte imaginaire à partir du miroir aux souhaits.
- › Questions de compréhension sur la morale de l'histoire.
- › Analyse des sentiments de Belle envers la Bête dans le dialogue de leur premier dîner.

FICHE ÉLÈVE 2 : LE FILM

► Activité 1

Enquête sur l'affiche du film

À la manière de l'étude des indices de l'objet-livre, nous proposons aux élèves de découvrir un support plutôt méconnu en classe : une affiche de film. Des mots de vocabulaire appartenant au lexique cinématographique seront apportés et explicités : producteur, acteur, scénariste, distributeur.

Compétences

- › Observer et décrire pour mener des investigations, repérer des indices extratextuels.
- › Se repérer sur autre type de support : l'affiche.
- › Connaître et utiliser un vocabulaire spécifique au cinéma.

Applications

- › Découvrir le vocabulaire cinématographique : scénario, producteur, acteur, réalisateur.
- › Enquête : relever des informations sur l'affiche du film.
- › Comparer les affiches des trois adaptations cinématographiques de *La Belle et la Bête*.

► Activité 2

Les personnages et la relation entre la Belle et la Bête

On découvre une vingtaine de personnages dans l'adaptation cinématographique du conte, certains

réels, d'autres imaginaires. Cette activité a pour but de définir leur rôle et les éventuels liens entre eux.

Applications

- › Identifier et décrire les personnages du film.
- › Analyse de l'évolution de l'attitude de la Bête dans sa relation avec la Belle.
- › Questions de compréhension.

FICHE ÉLÈVE 3 : COMPARAISON ENTRE LE CONTE ET LE FILM

Enfin, pour terminer, nous proposons aux élèves un exercice de synthèse, de confrontation et de réflexion entre les deux versions du conte étudié.

► Activité 1 : Comparaison des deux histoires

► Activité 2 : Comparaison des personnages et de leurs relations

► Activité 3 : Comparaison de l'imaginaire

► Activité 4 : Réflexion personnelle à faire partager en classe





ACTIVITÉ 1 : ENQUÊTE SUR LE LIVRE

→ Un élève a observé le livre avant de le lire ; il a créé un court texte pour te faire partager ses découvertes, mais il a volontairement effacé quelques mots... À toi de les retrouver !

Le livre s'intitule

Il a été écrit par

et illustré par

Il s'agit d'une œuvre éditée par Gallimard Jeunesse dans la collection

..... Ce livre peut être lu dès l'âge de ans.

Sur la couverture, on découvre un dessin de, ils regardent

..... avec un regard et

Au dos du livre, que l'on appelle la de couverture, on peut lire un texte qui nous

.....

Deux indices sur la quatrième de couverture nous font penser qu'il va y avoir de la magie dans le récit :

- une illustration :
- une phrase :

On remarque enfin deux jeunes filles pleurant et un portrait de gros ours : ce sont certainement

.....

ACTIVITÉ 2 : ÉTUDE DE LA STRUCTURE DU CONTE

LA STRUCTURE DU RÉCIT

→ L'auteur respecte la structure classique d'un conte, composé de cinq étapes : la situation au début de l'histoire, les complications, les péripéties, la solution et la situation à la fin de l'histoire. Les résumés de chacune de ces étapes se sont mélangés : à toi de les remettre dans l'ordre.

Enfin, la Belle avoue alors son amour sincère pour la Bête. Le sortilège est alors rompu : la Bête se métamorphose en magnifique prince. Toute la famille de Belle se retrouve alors au château pour fêter le mariage du prince avec sa jeune princesse. Les sœurs de Belle quant à elles sont transformées en statue à la porte du palais pour les punir de leurs fautes.

Mais le père de Belle est ruiné : tous déménagent alors de la ville pour s'installer à la campagne. Suite à un espoir de fortune retrouvée, Belle demande à son père de lui apporter une rose.

Au départ, Belle vit avec son père veuf, ses trois frères et ses deux sœurs. C'est une jeune fille magnifique mais très modeste et honnête, face à ses sœurs orgueilleuses et prétentieuses.

La Belle se rend au palais et s'accoutume à la présence de la Bête. Elle apprend à connaître la Bête et l'apprécie de plus en plus, mais elle souhaite revoir une dernière fois son père malade. Ce faisant, prise de remords par un rêve où la Belle voit la Bête en train de mourir, elle retourne au château où la Bête agonise dans le jardin.

Par la suite, au retour de son trajet, le père se perd dans la forêt et trouve refuge dans le château de la Bête. Là-bas, il cueille la rose interdite pour Belle qui déclenche la colère de la Bête. Ce dernier lui propose un contrat : rester à vie dans le château ou donner sa fille (la Belle) en sacrifice.

→ Voici trois extraits du conte. Souligne chaque verbe conjugué et indique pour chaque extrait le temps utilisé. Complète sur les pointillés.

Extrait 1 : « Cette cadette, qui était plus belle que ses sœurs, était aussi meilleure qu'elles. Les deux aînées avaient beaucoup d'orgueil, parce qu'elles étaient riches : elles faisaient les dames et ne voulaient pas recevoir la visite des autres filles de marchands » (p. 5-6).

Temps du

Extrait 2 : « Tout d'un coup le marchand perdit son bien, et il ne lui resta qu'une petite maison de campagne bien loin de la ville » (p. 7).

Temps du

Extrait 3 : « Dites-moi : n'est-ce pas que vous me trouvez laid ? – Cela est vrai, dit la Belle, car je ne sais pas mentir ; mais je crois que vous êtes fort bon. – Vous avez raison, dit le monstre ; mais, outre que je suis laid, je n'ai point d'esprit : je sais bien que je ne suis qu'une bête » (p. 42).

Temps du

L'auteur, Mme Leprince de Beaumont, utilise deux temps pour le **récit** :

– on l'emploie pour exprimer une action passée qui est longue ; on l'utilise aussi pour la description : c'est le temps de

– on l'emploie pour décrire une action passée brève, soudaine :

c'est le temps de

On retrouve enfin un troisième temps dans le conte, c'est le temps utilisé pour le **dialogue** :

c'est le temps de

ACTIVITÉ 3 : LES PERSONNAGES

QUESTIONNAIRE

→ Coche la bonne réponse :

La famille de Belle compte 4 6 7 8 personnes

Connait-on le prénom d'au moins un de ses frères et sœurs oui non

Belle est la plus jeune des sœurs vrai faux

Lorsque Belle revient voir son père, ses sœurs sont mariées sont restées célibataires

La bête se trouve stupide intelligente

En réalité, la bête est ingrate bonne fausse

Il y a 5 8 9 personnages principaux dans le conte de Mme Leprince de Beaumont

CARTE D'IDENTITÉ

→ Classe les mots suivants par ordre alphabétique et cherche leur définition dans ton dictionnaire :
vertu compassion orgueil complaisance prétentieux esprit magnificence songe

- :

- :

- :

- :

- :

- :

- :

- :

→ Voici des adjectifs, extraits du conte, qui caractérisent les différents personnages. Entoure en bleu les adjectifs caractérisant la Belle, en rouge ceux de la Bête et en vert ceux des deux sœurs.

travailleuse jalouse orgueilleuse meilleure patiente compatissante riche puissant
horrible gourmande gentil complaisant courageuse amoureux belle ennuyeuse
admirable moqueuse honnête magnifique colérique laid paresseuse bonne beau
amoureuse monstrueux chagriné douce égoïste prétentieuse

→ Choisis ensuite un personnage entre la Belle, la Bête et l'une des deux sœurs pour créer un court texte d'une dizaine de lignes chacun à partir du travail réalisé ci-dessus. Dessine son portrait selon les quelques informations données par le texte et avec l'aide de ton imagination!

DESCRIPTION DE	

ACTIVITÉ 4 : LA RELATION ENTRE LA BELLE ET LA BÊTE**→ Le miroir aux souhaits**

La Bête souhaite vivement que le Belle soit très confortablement installée au château; pour cela, la Bête lui a aménagé un somptueux appartement dont tu retrouveras la description p. 38. La Bête a pris soin de déposer dans cet appartement le livre du miroir aux souhaits (p. 39). Relis ce passage, puis réfléchis et note ci-dessous ce que tu souhaiterais si tu le trouvais dans ta classe aujourd'hui :

Ce que je souhaiterais aujourd'hui,

.....

.....

.....

.....

.....

→ Questions de compréhension (plusieurs cases peuvent être cochées)

Pourquoi la Bête veut-elle tuer le père de la Belle ?

- parce qu'il a cueilli une de ses roses parce qu'il a volé son trésor

Comment Belle trouve-t-elle la Bête ?

- laide belle gentille

Qu'est-ce qui rend les deux sœurs détestables ?

- leur beauté leur orgueil démesuré leur satisfaction de voir Belle quitter la maison

La Belle change de comportement avec la Bête au fil de l'histoire; retrouve la bonne série :

- La Belle ne peut plus vivre sans voir la Bête. Elle trouve la Bête laide mais fort bonne, puis elle ressent une grande pitié pour la Bête. La Bête ne paraît plus si laide à la Belle; enfin, la Belle apprécie la compagnie de la Bête.
- La Belle trouve la Bête laide mais fort bonne, elle ressent une grande pitié pour la Bête. Elle apprécie sa compagnie, puis elle ne lui paraît plus si laide. Enfin, la Belle ne peut plus vivre sans la Bête.

Quelle faveur demande la Belle à la Bête ?

- punir ses sœurs revoir son père la couvrir de richesses

Avec Belle, la Bête est toujours :

- douce attentionnée bonne amoureuse enragée

La Bête préfère mourir que de voir Belle malheureuse

- vrai faux

Comment doit faire la Belle pour revenir au château de la Bête ?

- mettre le bracelet que lui a offert la Bête mettre la bague que lui a offerte la Bête

Pourquoi la Belle accepte-t-elle finalement de vivre avec la Bête ?

- pour rendre ses sœurs encore plus jalouses
- elle préfère la vertu à la beauté
- pour pouvoir retrouver sa liberté

Pourquoi la Bête se transforme-t-elle en prince à la fin de l'histoire ?

- parce qu'elle lui donne un baiser
- parce qu'une fée décide de le délivrer
- parce qu'elle accepte de l'épouser

Que deviennent les deux sœurs à la fin de l'histoire ?

- elles meurent
- elles se transforment en statue
- elles disparaissent dans la forêt à tout jamais

On appelle morale d'une histoire, l'enseignement (la leçon) qu'on en retire. À ton avis, en voyant la Belle épouser l'horrible Bête, quelle est la morale de cette histoire ?

- Mieux vaut ne pas se marier et rester chez ses parents
- Pour vivre heureux, il faut vivre caché
- Il ne faut pas se fier (faire attention) aux apparences
- Dans la vie, il faut toujours se méfier
- Avant d'épouser l'être aimé, il faut connaître son cœur et ne pas s'arrêter à son physique

→ Le dialogue (p. 42 à 45)

Pour son premier dîner avec la Belle, la Bête lui demande : « Voulez-vous bien que je vous voie souper ? » À partir de ce moment s'ensuit un long dialogue émouvant entre les deux personnages.

Entoure en bleu les phrases dites par la Bête et en rouge celles de la Belle.
À l'aide du livre, relie le début de chaque dialogue à la bonne réplique.

Dites-moi : n'est ce pas, que vous me trouvez bien laid ? <input type="radio"/>	<input type="radio"/> On n'est pas bête quand on croit n'avoir point d'esprit : un sot n'a jamais su cela.
Outre que je suis laid, je n'ai point d'esprit : je sais bien que je ne suis qu'une bête. <input type="radio"/>	<input type="radio"/> Il y a bien des hommes qui sont plus monstres que vous ; et je vous aime mieux avec votre figure que ceux qui, avec la figure d'homme, cachent un cœur faux, corrompu, ingrat.
Tâchez de ne vous point ennuyer dans votre maison ; car tout ceci est à vous. J'aurais du chagrin si vous n'étiez pas contente. <input type="radio"/>	<input type="radio"/> Vous avez bien de la bonté. Je vous avoue que je suis bien contente de votre bon cœur : quand j'y pense, vous ne me paraissez plus si laid.
J'ai le cœur bon, mais je suis un monstre. <input type="radio"/>	<input type="radio"/> Cela est vrai, car je ne sais pas mentir ; mais je crois que vous êtes fort bon.

ACTIVITÉ 1 : ENQUÊTE SUR L’AFFICHE DU FILM

→ Voici quelques métiers du cinéma : producteur, acteur, scénariste, réalisateur.
Avec ta classe, complète les devinettes suivantes :

Qui suis-je ?

Je suis un artiste, ma profession est de jouer des rôles au cinéma ou au théâtre, je suis

Je suis une personne qui cherche des projets de films et se met en quête des moyens financiers pour les produire. Mon rôle est artistique et financier, je suis

Je dirige la réalisation d’une œuvre cinématographique : je participe à la préparation, au choix des acteurs, au repérage, au tournage, à la mise en scène, je suis

J’écris le scénario, c’est-à-dire l’histoire du film, je suis

→ Observe attentivement l’affiche du film.
Comme une couverture de livre, elle nous livre d’importantes informations et nous donne aussi le désir d’en connaître plus... Réponds ensuite aux questions par une phrase :

1. La couleur

Quelle couleur a été choisie pour toutes les écritures ? À ton avis, pourquoi ?

.....
.....

Quelles similitudes peux-tu retrouver entre la chevelure de la Belle et l’écriture du titre du film ?

.....
.....

2. La lumière

D’où vient-elle et qui éclaire-t-elle ?

.....

3. La Belle et la Bête

Sur l’affiche, tu les reconnais, mais comment sont situés les personnages l’un par rapport à l’autre ?

.....

Sont-ils nets ou flous ?

Où se situe la rose dans l’affiche ?



FICHE ÉLÈVE N° 2

NOM

LE FILM (suite)

DATE

Qu'est-ce qui sépare la Bête de la Belle ? Par quelle couleur et à quoi celle-ci fait-elle référence en général ?

.....

.....

4. Les métiers du cinéma

Qui est le réalisateur du film ?

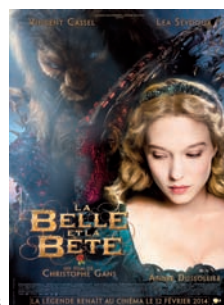
Cite le nom des trois acteurs principaux ainsi que leur rôle :

.....

.....

Quand le film est-il sorti dans les salles ?

→ Comparaison de trois affiches : voici les affiches des trois adaptations du conte au cinéma (en 1946, 1991 et 2014). Observe-les attentivement et complète le tableau.



	AFFICHE 1	AFFICHE 2	AFFICHE 3
Position de la Belle par rapport à la Bête	La Belle est en dessous de la Bête		
Position du titre sur l'affiche		Le titre est tout en haut de l'affiche	
Taille et position de la rose sur l'affiche			La rose est minuscule et se situe plutôt en bas de l'affiche
Couleur des cheveux de la Belle			

ACTIVITÉ 2 : LES PERSONNAGES ET LA RELATION ENTRE LA BELLE ET LA BÊTE

→ Il y a un grand nombre de personnages dans le film (une vingtaine). En voici quelques-uns, indique sous chaque photo le(s) prénom(s) du personnage et son rôle :



..... Anne et Clotilde,

..... les sœurs de Belle

.....



.....

.....

.....



.....

.....

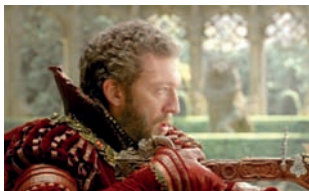
.....



.....

.....

.....



.....

.....

.....



.....

.....

.....

→ Choisis un personnage du film et rédige un court texte pour le présenter : sa description physique, ses caractéristiques, ses vêtements, son attitude...
Dessine-le ensuite.

Voici quelques adjectifs (mis au masculin) pour t'aider; vérifie avec ton enseignant que tu comprends leur sens avant de commencer ta rédaction.

- audacieux exaspérant dépensier dévoué artiste honnête juste
 nombriliste cruel jaloux arrogant merveilleux veuf riche orgueilleux
 patient ennuyeux puissant serviable mondain

DESCRIPTION DE	

→ La relation entre la Belle et la Bête : la Bête change de comportement au fil de l'histoire ; indique par vrai ou faux les affirmations suivantes :

- Lors de leur premier dîner, le visage monstrueux de la Bête n'effraie pas Belle vrai faux
- La Bête est cruelle et tyrannique, elle estime avoir tous les droits sur Belle vrai faux
- La Bête est dominatrice pendant une longue partie du film vrai faux
- La Bête ne s'excuse pas pour son mauvais comportement vrai faux
- Belle s'échappe du château, la Bête bondit avec rage sur elle et la renverse vrai faux
- La Bête change de comportement, elle s'adoucit et supplie finalement Belle de rester avec lui, même si elle ne l'aime pas vrai faux
- Suite à un songe qui l'éclaire sur l'identité de la Bête, Belle décide de rentrer rapidement au château mais de ne pas lui avouer son amour vrai faux

→ Questions de compréhension : complète brièvement les pointillés.

- Perducas est à la recherche de Maxime, car celui-ci
- La formule magique pour retourner au château est
- La princesse apparue en songe ne veut plus que son prince chasse la biche dorée car
-
- Le prince et la princesse des songes de Belle sont en fait
- À la fin de l'histoire, on comprend que la narratrice est tout simplement

FICHE ÉLÈVE N° 3

COMPARAISON ENTRE LE CONTE ET LE FILM

NOM

DATE

ACTIVITÉ 1 : COMPARAISON DES DEUX HISTOIRES

→ Comme tu as pu t'en apercevoir, les deux histoires ne sont pas tout à fait identiques dans le conte et le film. Il y a parfois des omissions (des oublis), parfois des rajouts et parfois des contradictions. Voici ci-dessous des passages de l'une ou de l'autre version dans l'ordre chronologique de l'histoire. Place-les dans la bonne colonne :

Au retour de la ville, dans la tempête de neige, le cheval du marchand se brise les jambes.

Belle arrive accompagnée de son père au château.

Belle arrive seule au château de la Bête.

Lors du dîner entre la Belle et la Bête, ceux-ci ont une discussion très virulente (dure).

Lors du dîner entre la Belle et la Bête, ceux-ci ont une discussion poignante de délicatesse.

La Belle et la Bête dansent une valse ensemble.

La Bête refuse de laisser la Belle partir voir son père malgré sa promesse.

Lorsque la Belle retourne voir son père, celui-ci court la retrouver.

Lorsque la Belle rentre voir son père, celui-ci est mourant.

Pour retourner au château, la Belle pose sa bague sur la table de nuit. Elle revient seule.

Pour retourner au château, la Belle utilise la fiole de son pendentif. Elle revient accompagnée.

Dans le conte de Mme Leprince de Beaumont...	Dans le film du Christophe Gans...
.....
.....
.....
.....
.....
.....
.....
.....
.....
.....
.....
.....
.....
.....
.....
.....

FICHE ÉLÈVE N° 3

NOM

COMPARAISON ENTRE LE CONTE ET LE FILM (suite)

DATE

ACTIVITÉ 2 : COMPARAISON DES PERSONNAGES ET DE LEURS RELATIONS

→ Comme tu as pu le découvrir lors des exercices précédents, le nombre de personnages est nettement plus important dans le film que dans le livre. Nous allons nous attarder sur les personnages principaux qui n'ont pas toujours le même caractère ni la même attitude.

Voici ci-dessous quelques adjectifs à replacer dans les bonnes cases (mettre deux adjectifs par case, certains seront utilisés plusieurs fois) :

fortuné honnête doux humble féroce cruel
superbe bonne exaspérante jalouse audacieuse

	Le livre	Le film
Le père	Fortuné, honnête	Fortuné, honnête
Les sœurs		
La Belle		
La Bête		

Finalement, c'est qui a l'attitude la plus opposée entre le livre et le film.

Quant à a un caractère plus affirmé dans le film.

En revanche, les personnages de et ont un comportement identique dans les deux cas.

ACTIVITÉ 3 : COMPARAISON DE L'IMAGINAIRE

→ Voici ci-dessous quelques mots ou expressions issus des événements imaginaires appartenant au conte ou au film. Place-les dans la bonne colonne du tableau de la page suivante.

tadam fée luciole apparitions colère végétale
métamorphose miroir aux souhaits Dieu de la forêt
nymphes des bois mirages vent surnaturel arbre géant
reflet du miroir différent du sien cheval miraculeusement guéri
visage de pierre à bouche mousseuse formule magique



Dans le conte de Mme Leprince de Beaumont...	Dans le film du Christophe Gans...
.....
.....
.....
.....
.....
.....
.....
.....
.....
.....
.....
.....
.....
.....
.....
.....

Dans quelle histoire l'imaginaire est-il à son paroxysme (son maximum) :

- le conte le film

ACTIVITÉ 4 : RÉFLEXION PERSONNELLE À FAIRE PARTAGER EN CLASSE

→ Réfléchis seul aux questions ci-dessous, puis confronte tes réponses avec celles de tes camarades. Parlez-en ensuite en groupe-classe.

Le livre

As-tu aimé l'histoire du livre ? Quel est ton passage préféré et celui que tu aimes le moins ?

Préfères-tu la Bête du livre ou celle du film ? Pourquoi ? Et pour Belle ?

Que préfères-tu dans le conte par rapport au film ?

Que penses-tu de la fin de l'histoire ?

Le film

As-tu aimé ? Pas aimé ? Pourquoi ?

As-tu trouvé le film drôle ? Long ? Court ? À quel moment ?

As-tu eu peur, as-tu ri ?

Qu'est-ce qui t'as semblé curieux, étrange ?

Que préfères-tu dans l'histoire du film par rapport au livre ?

Que penses-tu de la fin de l'histoire ?

