

Français - Lycée 2 - Séquence 4

# Les héros d'hier à aujourd'hui



Pablo Picasso, *Don Quichotte*, 1955

Semestre 2 - Année 2014 - 2015

# Programme et objectifs

## Les héros et les super-héros d'hier à d'aujourd'hui.

### **Objectifs communicatifs :**

Comprendre un document audiovisuel.

Comprendre un article de presse.

Décrire une personne, un personnage.

### **Objectifs culturels et littéraires :**

Lire des textes littéraires sur le thème des héros et réfléchir sur la figure du héros à travers le temps.

Les champs lexicaux.

Le Moyen Âge en Europe.

Quelques figures du Romantisme.

Héros mythologiques, chevaliers et super-héros.

### **Objectifs grammaticaux :**

Les expansions du nom.

Les pronoms relatifs composés.

### **Objectifs lexicaux :**

Le vocabulaire de la chevalerie et du Moyen Âge.

Le vocabulaire du caractère et de la personnalité.

### **Objectif d'expression écrite :**

Rédiger un texte descriptif.

### **Objectifs méthodologiques :**

Faire un exposé sur un personnage célèbre.

Utiliser le dictionnaire français-français.

## Un héros de la mythologie grecque

### 1. Lisez la présentation ci-dessous et répondez à la devinette ;

Je suis le fils du maître de l'Olympe. On me considère comme l'un des héros les plus populaires de la **mythologie**. Pour me donner naissance, mon père Zeus s'est uni à une mortelle. En effet, celui-ci a trahi la déesse Héra, son épouse, en séduisant la belle Alcmène.

La déesse du mariage a alors conçu une haine terrible contre moi alors que j'étais encore au berceau. Elle a tenté de m'étouffer avec l'aide de deux serpents. C'est à cause de cette déesse cruelle que j'ai dû accomplir douze travaux jugés impossible à réaliser. Qui suis-je ?

.....

### 2. Reliez par un trait chaque substitut (GN ou pronom) ci-dessous au personnage qu'il désigne :

Le fils du maître de l'Olympe	*	* Hercule
une mortelle	*	
je, j'	*	
elle	*	* Alcmène
moi	*	
l'un des héros les plus populaires	*	
celui-ci	*	* Héra
la déesse du mariage	*	
me, m'	*	
cette déesse cruelle	*	* Zeus

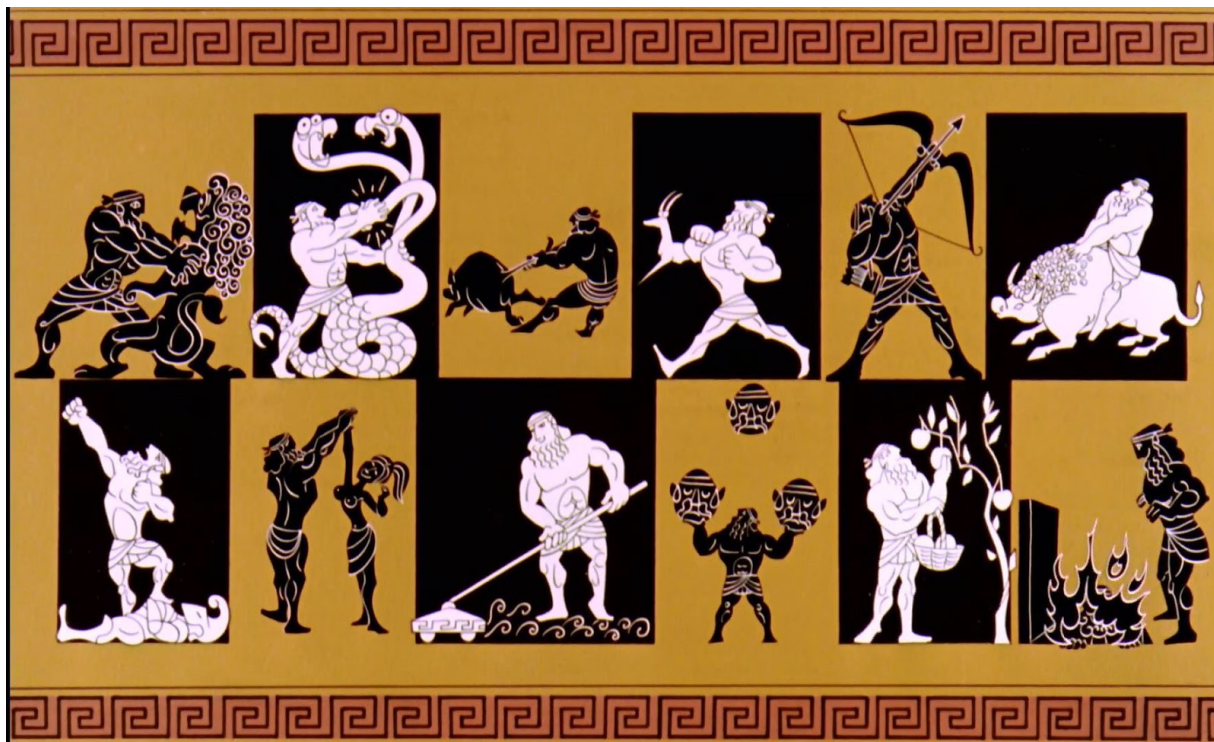
**A retenir :** Le mot « mythologie » désigne l'ensemble des mythes de l'Antiquité grecque et latine (l'époque avant l'an 1). Ces mythes sont des récits légendaires qui mettent en scène des divinités et des héros qui luttent avec les dieux.

Ces héros et ces dieux ont été très représentés en littérature, dans la sculpture et la peinture à travers le temps et sont encore vivants aujourd'hui dans la création artistique en particulier le cinéma et les dessins animés qui racontent les exploits d'Hercule (en grec, Héraclès) , d'Achille, d'Ulysse...

**3. Lisez le résumé du récit mythologique d'Homère sur les douze travaux d'Hercule et repérez les passages qui correspondent à l'illustration d'Uderzo, *les 12 travaux d'Astérix*.**

Durant sa vie, Hercule accomplit de nombreux exploits, comme ses douze travaux exigés par Eurysthée, le roi de l'Argolide.

- 5 Pendant ses douze travaux, Hercule dut vaincre un lion, puis l'hydre de Lerne, ensuite, il dut voler des bœufs, capturer une biche, tuer les oiseaux d'un lac, il lui fallut capturer un sanglier, un taureau de Crète et des juments ! Ensuite, il dut prendre la ceinture des Amazones et cueillir les pommes d'or du jardin des Hespérides. Il dut aussi nettoyer les écuries d'Augias. Son dernier travail fut de vaincre le chien des Enfers : Cerbère.



Uderzo, *Les douze travaux d'Astérix*

- 10 Cerbère est un chien à trois têtes, une crinière de serpents identique aux cheveux de Méduse et une queue de serpents et ce monstre était d'une force incroyable. Il garde les Enfers et est craint par les dieux.

- 15 Eurysthée ordonne à Hercule de se rendre aux Enfers pour capturer Cerbère. Après douze années de souffrances, le roi s'engage à libérer Hercule à l'issue de cette dernière épreuve car il sait très bien qu'il est impossible de sortir des Enfers. Cependant, cela n'inquiète pas le héros, il a déjà vaincu d'innombrables adversaires et il n'est pas question pour lui de reculer. Hercule se rend donc aux Enfers, il prend des chemins semés d'embûches et traverse aussi des fleuves difficiles. En arrivant aux Enfers, bien décidé à ramener Cerbère à Eurysthée, il accepte les conditions imposées par Hadès, dieu des Enfers : il doit combattre sans armes et sans bouclier, à mains nues, sans tuer ni verser une goutte de sang du terrible Cerbère.
- 20 Le héros barbu se lance alors à la recherche de Cerbère et bien vite, il retrouve les traces du monstre en suivant les empreintes laissées dans le sol couvert de cendres et de boue. Quand il aperçoit enfin la bête, le spectacle qui s'offre à lui est horrible. Mais le grand Hercule n'a pas peur, il se précipite en hurlant sur l'une des terrifiantes gueules du monstre. Vêtu de

25 son invincible peau de lion, le héros peut sans crainte affronter l'animal au corps à corps ; bien que le chien tente de le mordre à plusieurs reprises, Hercule s'agrippe au cou de la tête centrale et il commence à serrer jusqu'à ce que la bête gémissante et suppliante reconnaisse en lui son nouveau maître. Après avoir domestiqué Cerbère, le héros lui attache une laisse et entame le chemin du retour à la surface en traînant derrière lui la bête craintive et obéissante.



*Hercule montrant Cerbère à Eurysthée, vers 530 à 520 av. J.C*

Quand il présente la bête à Eurysthée, celui-ci lui ordonne aussitôt de le ramener aux Enfers et ensuite de quitter les lieux pour toujours. Hercule retourne, alors, aux Enfers pour ramener Cerbère à son maître. Mais à peine libéré de sa mission, d'autres aventures plus terribles les unes que les autres l'attendent...

**4. Repérez en surlignant les passages du texte ci-dessus, les substituts d'Hercule. Puis, dans le tableau, barrez ce qui est faux en justifiant oralement.**

<p>Hercule a beaucoup de qualités, il est :</p> <ul style="list-style-type: none"> <li>• fort</li> <li>• beau</li> <li>• sûr de lui (il a confiance en ses capacités)</li> <li>• courageux</li> <li>• endurant (il peut supporter de longs efforts)</li> <li>• intelligent</li> <li>• drôle</li> <li>• invulnérable, invincible (il gagne toujours)</li> <li>• fidèle à sa parole (il remplit ses engagements)</li> <li>• généreux</li> </ul>	<p>Cerbère, son adversaire, a de nombreux défauts, il est :</p> <ul style="list-style-type: none"> <li>• fort</li> <li>• laid</li> <li>• puissant (il fait peur à beaucoup)</li> <li>• servile (il se soumet à celui qui est plus fort)</li> <li>• dangereux</li> <li>• malin (il utilise son intelligence pour nuire)</li> <li>• infidèle</li> <li>• jaloux</li> <li>• fier, arrogant</li> <li>• avare</li> <li>• peureux</li> </ul>
---	---

**5. « Vêtu de son invincible peau de lion ». Lisez l'origine des symboles (attributs) d'Hercule et repérez les différences et les points communs entre ces héros séparés par plusieurs millénaires.**

C'est au cours de sa première épreuve, la chasse du lion de Némée, qu'Hercule acquiert ses principaux attributs : la **massue**, taillée dans le tronc d'un olivier sauvage, et la **peau de lion**. Ses armes lui ont été offertes par des dieux : son **épée** est un cadeau d'Hermès, son **plastron** doré et son **casque** d'Héphaïstos, son arc et ses flèches d'Apollon.



*Hercule arrachant Alceste aux Enfers, Joseph Franque (1774-1833)*



*Batman, film américain de C. Badger, 1930*



*Le Masque de Zorro, film américain de Martin Campbell, 1998*

Des héros qui se ressemblent : .....

.....

.....

.....

Des héros de leur époque : .....

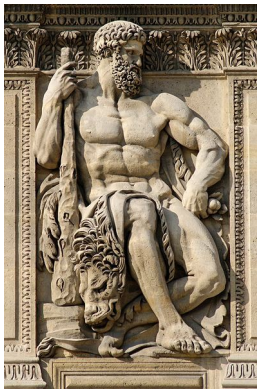
.....

.....

.....



**6. Histoire des arts. Décrivez la sculpture en bas-relief suivante à partir de ce que vous avez appris sur Hercule (attributs, qualités, succès dans le temps,...).**



Bas relief de la façade ouest de la cour Carrée du Louvre à Paris, par Philippe-Laurent Roland, 1806.

.....

.....

.....

.....

.....

.....

.....

.....

**7. Regardez la bande-annonce et répondez aux questions.**



Hercule, image extraite de la B.A.

<http://www.staragora.com/news/hercule-la-bande-annonce-qui-donne-vie-a-la-legende/483696>

a) Quels éléments de notre étude sur Hercule apparaissent dans cette B.A. ?

1- .....

2- .....

3- .....

4- .....

5- .....

b) A partir de cette B.A., dites dans quel monde vit Hercule selon le film.

.....

.....

c) Comment vous apparaît Hercule ?

.....

.....

d) A chaque affiche son Hercule ! Dites, selon vous, à quel public s'adressent les films dont voici les affiches et quelle image de ce héros antique ils véhiculent :



.....

.....

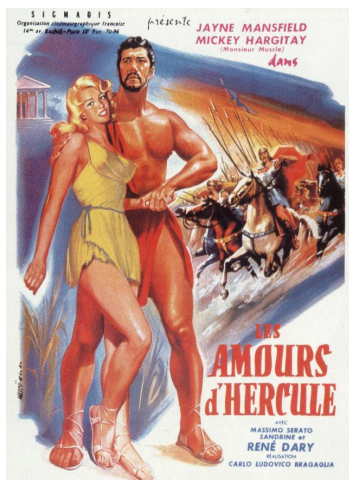
.....



.....

.....

.....



.....

.....

.....



.....

.....

.....



### **A retenir : Qu'est-ce qu'un héros ?**

Selon les cultures, la signification du mot héros diffère : le terme peut désigner un demi-dieu, un personnage légendaire, auquel on attribue des exploits prodigieux, un surhomme, un homme incarnant un idéal, ou simplement une personne courageuse.

### **Le héros mythologique**

Dans l'Antiquité aussi, le mot héros peut désigner plusieurs personnages :

- a) un demi-dieu
- b) un héros d'épopée
- c) un homme divinisé après sa mort.

**Hercule** est un héros emprunté à la Grèce (Héraclès). Il est l'objet d'un véritable culte pendant toute l'Antiquité grecque et romaine. Sa force héroïque est un modèle pour les héros depuis l'Antiquité, du Moyen-Age à nos jours.

## **Exposé : Présenter un héros de l'Antiquité (Cf. dernière page du fascicule)**

**Parmi ces hommes hors du commun, choisissez-en un et présentez-le à la classe.**

- 1) **Alexandre le Grand, le conquérant**
- 2) **Jules César, empereur des Romains**
- 3) **Vercingétorix, le chef gaulois**
- 4) **Spartacus, le gladiateur**
- 5) **Attila, le roi des Huns**

Pour cela, préparez un exposé sous forme de document .odt avec une image insérée et envoyez votre document sur l'espace de cours Moodle de votre professeur ou par courriel.

### **Vocabulaire : les expressions avec Hercule**

- ◆ « Un travail d'Hercule » = un travail difficile, une tâche rude
- ◆ « être fort comme Hercule » : comparaison qui met en valeur la force exceptionnelle d'un homme
- ◆ « c'est un Hercule » : métaphore qui désigne un homme fort et robuste
- ◆ Synonymes : colosse, géant, surhomme, champion
- ◆ Mots de sens contraires : gringalet, homme faible

## Expression orale

### Sujet

Imaginez le **dialogue entre Hercule et le roi Eurysthée** quand Hercule lui présente Cerbère. Le roi lui ordonne aussitôt de ramener la bête aux Enfers et ensuite de quitter les lieux pour toujours. Relisez les pages de la séquence dans lesquelles ces deux personnages sont évoqués.

Utilisez des expansions du nom différentes et variées, des pronoms relatifs simples et composés.

### Antihéros d’hier et d’aujourd’hui : la description physique

#### I. Cherchez dans le dictionnaire le mot « monstre ».

Définition : .....

.....

Origine du mot : .....

.....

Mots dérivés : .....

.....

Quasimodo est le personnage principal du roman *Notre-Dame de Paris*. Sonneur de cloches, il vit caché dans la cathédrale car son apparence physique monstrueuse le tient à l'écart du monde. Il va pourtant tomber amoureux de la danseuse Esmeralda et lui sauver la vie, sans parvenir à éviter une fin tragique.

**Nous** n'essaierons pas de donner au lecteur une idée de ce nez tétraèdre, de cette bouche en fer à cheval, de ce petit œil gauche obstrué d'un sourcil en broussailles tandis que l'œil droit disparaissait entièrement sous une énorme verrue, de ces dents désordonnées, ébréchées çà et là, comme les créneaux d'une forteresse, de cette lèvre calleuse sur laquelle

5 une de ces dents empiétait comme la défense d'un éléphant, de ce menton fourchu, et surtout de la physionomie répandue sur tout cela, de ce mélange de malice, d'étonnement et de tristesse. Qu'**on** rêve, si l'on peut, cet ensemble. L'acclamation fut unanime. **On** se précipita vers la chapelle. On en fit sortir en triomphe le bienheureux pape des fous. Mais c'est alors

10 que la surprise et l'admiration furent à leur comble. La grimace était son visage. Ou plutôt toute sa personne était une grimace. Une grosse tête hérissée de cheveux roux ; entre les deux épaules une bosse énorme dont le contre-coup se faisait sentir par devant ; (...) de larges pieds, des mains monstrueuses ; et, avec toute cette difformité, **je** ne sais quelle allure

15 redoutable de vigueur, d'agilité et de courage ; étrange exception à la règle éternelle qui veut que la force, comme la beauté, résulte de l'harmonie. Tel était le pape que les fous venaient de se donner. On eût dit un géant brisé et mal ressoudé. Quand cette espèce de cyclope

parut sur le seuil de la chapelle, immobile, trapu, et presque aussi large que haut, carré par la  
20 base, comme un grand homme, à son surtout mi-parti rouge et violet, semé de campaniles  
d'argent, et surtout à la perfection de sa laideur, la populace le reconnut sur-le-champ, et  
s'écria d'une voix : — C'est Quasimodo, le sonneur de cloches ! c'est Quasimodo, le bossu de  
Notre-Dame !

Victor Hugo, *Notre-Dame de Paris*, 1831-1832

## II. Lisez le texte et répondez aux questions.

1. a) Qui est l'auteur de ce texte ? .....
- b) Dites à qui correspondent les pronoms personnels en gras. ....
2. Repérez les champs lexicaux de la grandeur et de la laideur en les surlignant de deux couleurs différentes. Soulignez les comparaisons et métaphores. A quoi ou à qui est comparé Quasimodo ?  
.....
3. A quelle époque renvoie cette description ? .....
4. Relevez les expansions des noms suivants et dites s'il s'agit d'adjectifs, de CDN, ou de propositions relatives : œil (l. 2), lèvres (l. 4), pape (l. 8).  
.....  
.....
5. Lignes 13 à 16. Qu'est ce qui distingue ce personnage d'un être ordinaire ?  
.....  
.....
6. Quel est l'effet que l'auteur cherche à produire par cette description ?  
.....  
.....

**7.**

## Compréhension écrite : le héros romantique

**I. Lisez l'encadré « A retenir » puis la présentation et le texte suivant :**

Julien Sorel est un jeune homme, fils de charpentier, engagé comme enseignant pour les enfants du maire de Verrières, M. de Rênal. Il rêve de gloire et s'évade dans la littérature. Il puise son imagination dans les *Confessions* de Rousseau ou les épopées napoléoniennes (*Bulletin de la Grande armée*, *Le mémorial de Sainte Hélène*). Il tombe amoureux de Mme de Rênal et la tue par passion. Il meurt sur l'échafaud.

Julien prenait haleine un instant à l'ombre de ces grandes roches, et puis se remettait à monter. Bientôt par un étroit sentier à peine marqué et qui sert seulement aux gardiens des chèvres, il se trouva debout sur un roc immense et bien sûr d'être séparé de tous les hommes. Cette position physique le fit sourire, elle lui peignait la position qu'il brûlait  
5 d'atteindre au moral. L'air pur de ces montagnes élevées communiqua la sérénité et même la joie à son âme. [...]

Julien, debout, sur son grand rocher, regardait le ciel, embrasé par un soleil d'août. Les cigales chantaient dans le champ au-dessous du rocher, quand elles se taisaient tout était silence autour de lui. Il voyait à ses pieds vingt lieues de pays. Quelque épervier parti des  
10 grandes roches au-dessus de sa tête était aperçu par lui, de temps à autre, décrivant en silence ses cercles immenses. L'œil de Julien suivait machinalement l'oiseau de proie. Ses mouvements tranquilles et puissants le frappaient, il enviait cette force, il enviait cet isolement. C'était la destinée de Napoléon, serait-ce un jour la sienne ?

Stendhal, *Le Rouge et le Noir* (1830).

**II. Répondez maintenant aux questions sur le texte.**

1. Où se trouve Julien ? Pourquoi est-il dans ce lieu ?

.....

2. Que fait-il ? À quoi pense-t-il ?

.....

3. À qui Julien veut-il ressembler ? Justifier par des mots du texte.

.....

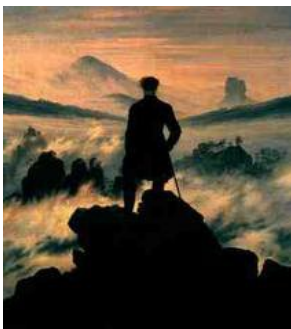
4. Comment comprenez-vous la phrase suivante : « Cette position physique le fit sourire, elle lui peignait la position qu'il brûlait d'atteindre au moral » (l.4-5) ?

.....  
.....

5. Julien est le personnage principal du roman *Le Rouge et le Noir*. Vous semble-t-il être un héros ? Justifiez votre réponse.

.....  
.....

**A retenir** : Au début du 19<sup>ème</sup> siècle, le Romantisme français donne une place importante aux sentiments, aux émotions dont la nature est le miroir.



Caspar David Friedrich,  
*Voyageur contemplant une mer de nuages*, 1817



Eugène Delacroix,  
*La Liberté guidant le peuple*, 1830

Les bouleversements politiques de la Révolution de 1789 transforment la société française : l'arrivée au pouvoir de Napoléon fait naître un espoir fou chez les jeunes gens nés au début du siècle, appelés par Musset les « enfants du siècle ». Mais l'épopée napoléonienne prend fin en 1815 et les espoirs de gloire aussi. Le héros romantique sera le porte-parole de cette génération qui souffre.

La passion amoureuse sera, alors, l'un des refuges au sein duquel les hommes, solitaires, pourront retrouver la beauté et un sens à la vie.

Le héros romantique peut aussi combattre l'injustice sociale. C'est le héros des grands romans historiques : Quasimodo, Gavroche, Jean Valjean, qui correspondent à l'idéal de la seconde vague du romantisme, celle où l'on cherchait, après avoir libéré l'art, à libérer le peuple.



## Clip de la chanson « Extra » d'Arielle Dombasle et Philippe Katerine Les super-héros sont extras ! Et vous, êtes-vous extra ?

### Objectifs :

- le super-héros dans l'imaginaire contemporain
- oral / écrit : le vocabulaire de la bande-dessinée
- découvrir un auteur-chanteur-compositeur français décalé : Philippe Katerine.



Regardez ce clip et... à vous de devenir extra ! <https://www.youtube.com/watch?v=ktS7-nGkk78>

Extra, je suis .....	Ahahahahaha (P. K.)
Extra, je suis .....	
Je vois les choses qu'on ne voit pas	Extra...extra... extra...
Les choses de l'au-delà.	Tu es .....
	Et tu ne le savais pas
Extra je suis .....	Extra, tu es .....
Pourquoi, née d'une chrysalide	Extra
Chez moi, on ne parle pas comme toi	Je suis .....
Mais comme ça, excuse-moi	Je vois les choses qu'on ne voit pas
	Les choses de l'au-delà.
Ahahahahaha (A. D.)	
Extra, je suis .....	
Extra, je ne suis pas mourante	Ahahahahaha (AD + PK)
Mon cœur bat	
Même quand il n'y croit pas	
Il bat dans l'au-delà	Extra...extra... extra...
Extra, je n'ai jamais eu d'âge	
Extra, tu apprends mon langage	
Je vois que tu t'attaches à moi	
Dis-le-moi comme ça	

### 1. Complétez la chanson par les mots que vous entendez.

**2. Les onomatopées. Repérez celle qui n'en est pas une, et reliez les onomatopées qui apparaissent dans le clip et le bruit correspondant (page suivante).**

Les onomatopées du clip	Ce qu'elles signifient
● Boom !	● Ouverture d'une coquille de chrysalide
● Hsssss !	● Explosion et gros objet qui tombe sur le sol
● Whooosh !	● Démarrage rapide
● Hiiiiiiiiih !	● Apparition soudaine
● Vroooom !	● Coup de poing et bruit de la main qui frappe
● Paaaf ! Paf !	● Bruit du véhicule qui roule vite
● Extra !	● Coup de pied
● Slaaap !	● C'est une abréviation, pas un bruit !
● Haaa !	● Envol des héros
● Whooosh !	● Cri de peur
● Aaaaaaahhh !	● Électricité
● Zzzzz ...	● Expression de la joie

**3. Le vocabulaire de la bande-dessinée. Mettez dans l'ordre les différents moments du clip et reliez-les à l'effet recherché.**

Ordre	Élément qui apparaît dans le clip	→	Effet recherché
1	a) Titre de l'album de la bande-dessinée		Donner du rythme à l'action
	b) Ouverture de l'album		
	c) Trois cases défilent de haut en bas		Marquer le temps, le déroulement de l'action
	d) Deux cases obliques défilent de gauche à droite		
	e) Présentation du super-héros		Mettre en valeur les actions du super-héros
	f) Les cases semblent en trois dimensions		
	g) Le super-héros semble sauter d'une case à l'autre		Opposer le bien et le mal
	h) Une petite case met en valeur un détail de la grande case		
	i) Deux personnages sont mis en parallèles		Mettre en valeur un élément ou un événement qui a de l'importance
	j) Des rayons lumineux apparaissent autour des deux héros		
11	k) Le mot « extra » apparaît à la dernière page de la B.D.		Mettre en valeur le super-héros

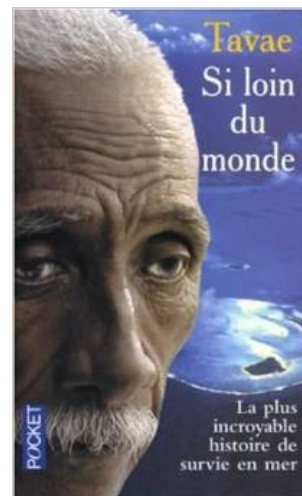


## Compréhension écrite

### Un héros d'aujourd'hui, Tavae, le pêcheur de Tahiti

#### Objectifs :

- préciser la définition du héros.
- lire une présentation d'un livre par l'éditeur, un extrait de témoignage.



#### I. Lisez ce texte de présentation par l'éditeur du livre *Si loin du monde*, puis répondez aux questions.

##### L'odyssée de Tavae ravive avec éclat le légendaire polynésien.

Parti le 15 mars 2002 de Tahiti pour pêcher le *mahi mahi* (un poisson, la dorade), Tavae subit peu après une panne de moteur. Commence alors une **interminable** dérive au gré des courants et des vents du Pacifique. 118 jours plus tard, il échoue sur l'île d'Aitutaki (de l'archipel des îles Cook), à 1 200 kilomètres de son point de départ.

- 5 Le récit est celui d'une **belle et terrible** aventure, où rien n'est épargné des épreuves — la chaleur, la faim, la soif, le déchaînement **d'une tempête**, la solitude, l'épuisement, le désespoir ... — ayant marqué la lente progression vers l'ouest sur un océan où, progressivement, s'estompaient les repères les plus familiers : « *j'eus soudain le sentiment vertigineux d'être entré sans y prendre garde dans le vide infini du monde* ».
- 10 Au désastre qui menace chaque jour avec plus d'intensité, Tavae oppose une détermination et une endurance **qui mobilisent toutes les ressources de la science nautique** et de l'âme polynésiennes ; c'est en descendant direct **des dieux et des navigateurs** d'hier qu'il fait front, maîtrisant aux pires moments le savoir acquis par toute une lignée de pêcheurs,
- 15 véritables « seigneurs de la mer » qui, dans ses rêves, lui transmettent conseils et encouragements.
- En contrepoint de l'**incroyable** exploit, *Si loin du monde* esquisse le portrait **d'un homme fier et attachant**, attristé de voir sombrer le monde où plongent ses racines et de constater l'emprise croissante d'une société occidentale aux prestiges factices. L'odyssée **de Tavae**, pourtant, ravive avec éclat les légendes polynésiennes ; à peine débarqué à Aitutaki, on le surnomme « papa Ru », du nom d'un héros d'autrefois **qui**, parti avec les siens de Raiatea sur une grande pirogue, **avait fait le grand voyage** et permis le peuplement de l'île : « *moi aussi, j'avais traversé la tempête et demandé l'aide de Dieu. Et après un voyage de mille deux cents kilomètres, ponctué de tous les périls imaginables, le ciel avait voulu qu'Aitutaki fût ma destination* ».
- 20
- 25 Tavae est décédé le 11 septembre 2010, à l'âge de soixante-quatre ans, à Tahiti.

**A l'oral**, relevez les noms dont les expansions sont **en gras**.

1. Quel est le problème rencontré par Tavae au début de son aventure ?

.....

2. Quel est l'exploit de ce simple pêcheur?

.....

3. Quelles épreuves subit-il ? Citez-en trois.

.....

4. Quelles sont les qualités qui lui ont permis de sortir de ces situations exceptionnellement difficiles ?

.....

5. Quels liens y a-t-il entre Tavae le pêcheur et les dieux et les navigateurs polynésiens ?

.....

6. Quels mots de l'épopée et de l'héroïsme retrouvent-on dans cette présentation par l'éditeur ?

.....

## II. Lisez l'extrait du livre puis répondez aux questions.

La chose me sauta aux yeux subitement : des algues flottaient maintenant sous mon bateau, accrochées à la coque, et on devinait ici et là, nichés dessous, de petites huîtres, des coquillages, toutes sortes de mollusques ... Je ne parvenais pas à en détacher le regard. Ce spectacle, c'était celui qu'offrent les bateaux à l'abandon, les épaves, les troncs d'arbre

5 rejetés à la côte. C'est ainsi que la mer signifie aux objets qu'ils lui appartiennent désormais, qu'elle a commencé sur eux son lent travail de destruction, qu'elle est en train de les défaire petit à petit, de les dissoudre ... Rien n'aurait pu mieux me dire combien ma situation était difficile : l'esquif qui me protégeait de la mort ne se défendait plus et il se laissait à présent ronger comme un cadavre.

10 Combien de jours, combien de semaines d'errance immobile m'avait-il fallu pour en arriver là ? Je continuais à observer les signes annonciateurs de ma propre disparition quand je fus émerveillé par la quantité de petits poissons qui frayaient dans mon ombre. On ne les voyait pas au premier regard, ils se tenaient en bancs argentés, à différentes profondeurs, nageant imperceptiblement dans le courant, se nourrissant certainement des algues et des

15 organismes minuscules qui y pullulaient. Mon dieu, me dis-je, et moi qui me croyais seul ! Je guettais sur l'horizon lointain une vie qui fût à mon échelle, et cette vie se cachait là, sous moi. Je n'avais eu qu'à me pencher pour la découvrir. La présence de ces poissons par centaines qui m'accompagnaient, qui avaient élu domicile sous mon bateau parce qu'il leur apportait leur subsistance quotidienne m'entraîna dans une rêverie pleine de souvenirs

20 d'enfant. Petit, on nous racontait en forme de conte qu'avant d'être une terre Tahiti avait été un grand poisson. [...] Oui, dans nos contes d'enfant, même les terres prenaient un jour la mer pour découvrir d'autres horizons. Même les montagnes. Et toujours les poissons accompagnaient ces longs voyages. Est-ce que je n'étais pas en train de vivre moi-même un de ces récits fabuleux ?

Tavae, *Si loin du monde*, pp. 73-75



1. Relevez six mots du champ lexical de l'océan.

.....

2. Quel(s) autre(s) champ(s) lexical(aux) repérez-vous ?

.....

3. Où se trouve Tavae ? Est-il seul ? Justifiez votre réponse.

.....

.....

4. A votre avis, Tavae est dans son bateau depuis combien de temps ? Justifiez par des mots du texte.

.....

5. Qui est l'adversaire de Tavae ? Justifiez votre réponse en expliquant une phase du texte.

.....

.....

6. Trouvez dans le texte les synonymes des mots ou expressions suivants.

devenir visible :	une promenade sans but :
arrêter de regarder :	à mon niveau :
la mort :	leur repas :
le petit bateau :	habiter, vivre :
être étonné, enchanté :	des nouveaux paysages :

7. Expliquez la dernière phrase : « Est-ce que je n'étais pas en train de vivre moi-même un de ces récits fabuleux ? »

.....

.....

.....

**III. A partir de cet extrait et de la présentation du livre, donnez votre avis.**

Que pensez-vous de l'aventure de Tavae ? Selon vous, est-il un héros ? Justifiez votre réponse dans un paragraphe argumentatif : une idée directrice et deux arguments illustrés par deux exemples. N'oubliez pas les connecteurs logiques et les substituts du nom.

.....

.....

.....

.....

.....

.....

.....



## Exercices complémentaires de vocabulaire

### Les héros de la mythologie grecque et... les héros de toujours !

**verbes** : trahir, séduire, lutter, vaincre, capturer, combattre, tuer, hurler, craindre, affronter, supplier

**noms** : un maître, un mortel, un dieu, une déesse, une haine, un serpent, un mythe, une légende, un exploit, un roi, un monstre, une force, une épreuve, un adversaire, une arme, un bouclier, une bête, une aventure, un courage

**adjectifs** : populaire, terrible, cruel, impossible, incroyable, difficile, terrifiant, invincible, craintif, courageux, monstrueux

#### 1. Dans la liste ci-dessus, trouvez :

a) les synonymes de :

un chef	connu	un être vivant	tromper
fasciner	un immortel	horrible	barbare
infaisable	combattre	une performance	trionpher
laid	un ennemi	un animal	peureux

b) les mots de sens contraire de :

une déesse	être fidèle	craintif	un amour
dégoûter	facile	généreux	une faiblesse
faible	inconnu	chuchoter	une histoire vraie

c) les mots de la même famille que :

une lutte	un combat	une mort	haïr
une crainte	une mythologie	une armée	régner
une population	une terreur	croire	pouvoir

**2. Le portrait physique. Sur le portrait de Quasimodo ci-dessous, écrivez, avec des flèches, les mots suivants (vous pouvez vous aider de la page 32) :**

le nez - la bouche - un petit œil - un sourcil - les lèvres - le menton - les cheveux - un pied large - une main monstrueuse.

**2. Complétez par les parties du corps non décrites par Victor Hugo : une épaule, un genou...**



Photographie « façon peinture flamande » de Sacha Goldeberger, 2014

**3. Parmi les mots utilisés par Victor Hugo pour décrire cet anti-héros, surlignez ceux qui, selon vous, correspondent à la photographie ci-dessus. Expliquez pourquoi oralement.**

- a) Quasimodo était « un mélange de malice, d'étonnement et de tristesse ».
- b) « La grimace était son visage ou plutôt toute sa personne était une grimace ».
- c) Une « allure redoutable de vigueur, d'agilité et de courage ; étrange exception à la règle éternelle qui veut que la force, comme la beauté, résulte de l'harmonie ».
- d) « un géant brisé et mal ressoudé ».
- e) « cette espèce de cyclope ».
- f) « immobile, trapu, et presque aussi large que haut, carré par la base, comme un grand homme ».
- h) « la perfection de sa laideur ».

**4. Avez-vous reconnu le personnage photographié ? Justifiez votre réponse oralement et faites la comparaison avec Quasimodo (ressemblances et différences).**

## Méthodologie : faire un exposé sur un personnage

### Un héros de l'Antiquité ou un héros d'aujourd'hui

Pour préparer un exposé sur un héros célèbre, il faut :

#### 1. Répondre d'abord à ces questions :

- ◆ Quand ? (époque, contexte)
- ◆ Qui ? (personnage)
- ◆ Où ? (états, pays)
- ◆ Civilisation, peuple, religion concernés ?

**2. Chercher les informations** dans le dictionnaire des noms propres, compléter par les revues, documentaires, sites internet qui en parlent et où vous trouverez des illustrations à exploiter.

**3. Présenter le héros.** Voici quelques questions à se poser :

- ◆ Appartient-il à une famille célèbre ?
- ◆ Qui sont ses parents ?
- ◆ Quelles sont les circonstances de sa naissance ?
- ◆ Quelles sont ses principales caractéristiques (qualités, défauts) ?
- ◆ Y a-t-il un événement en particulier qui l'a rendu célèbre ?
- ◆ Quelle est l'histoire de sa vie (mariage, enfants,...) ?
- ◆ Quels sont les exploits ou les aventures qui lui sont arrivées ?
- ◆ Est-il un Dieu ? Est-il protégé ou persécuté par un Dieu ?
- ◆ Comment meurt-il ?
- ◆ Qu'arrive-t-il à ses descendants ?

**4. Se renseigner sur sa popularité** : les aventures des personnages célèbres ont parfois laissé des traces dans le monde, renseignez-vous pour savoir si le personnage a donné naissance à des expressions utilisées dans le langage courant, en rapport avec ses aventures.

Parfois vous pouvez établir des **liens** avec des héros d'autres civilisations : ils ne portent pas toujours le même nom, mais ont vécu des aventures semblables.

**5. Inclure dans votre exposé des documents à vidéoprojecter** : par exemple une carte géographique de la région du monde concernée, une représentation du personnage, des œuvres artistiques ou littéraires qui illustrent les aventures.

Les illustrations doivent être accompagnées d'une légende.

**6. Ne pas oublier une bibliographie.** Pour ceux de vos auditeurs qui voudraient aller plus loin !



## Corrigé de la mini-séquence

### Un héros de la mythologie grecque

Durée prévue : 3 périodes

#### 1- Lisez la présentation ci-dessous et répondez à la devinette :

Je suis le fils du maître de l'Olympe. On me considère comme l'un des héros les plus populaires de la **mythologie**. Pour me donner naissance, mon père Zeus s'est uni à une mortelle. En effet, celui-ci a trahi la déesse Héra, son épouse, en séduisant la belle Alcmène.

La déesse du mariage a alors conçu une haine terrible contre moi alors que j'étais encore au berceau. Elle a tenté de m'étouffer avec l'aide de deux serpents. C'est à cause de cette déesse cruelle que j'ai dû accomplir douze travaux jugés impossible à réaliser. Qui suis-je ?

**Tu es Hercule !**

#### 2- Reliez par un trait chaque substitut ci-dessous au personnage qu'il désigne :

Le fils du maître de l'Olympe	*Hercule
une mortelle	* Alcmène
je, j'	*Hercule
elle	* Héra
moi	*Hercule
l'un des héros les plus populaires	*Hercule
celui-ci	* Zeus
la déesse du mariage	*Héra
me, m'	*Hercule
cette déesse cruelle	*Héra

#### 3- Lisez le résumé du récit mythologique d'Homère sur les douze travaux d'Hercule et repérez les passages qui correspondent à l'illustration d'Uderzo, *les 12 travaux d'Astérix*.

Dans l'ordre,

\* ligne du haut, de gauche à droite : Hercule dut vaincre un lion/ l'hydre de Lerne / capturer un sanglier/ capturer une biche/ tuer les oiseaux d'un lac/ un taureau de Crète

\* ligne du bas, de gauche à droite : pas dans le texte (combat) / prendre la ceinture des Amazones/ nettoyer les écuries d'Augias / vaincre le chien des Enfers : Cerbère/ cueillir les pommes d'or du jardin des Hespérides / pas dans le texte (sa mort)



5- « Vêtu de son invincible peau de lion ». Lisez l'origine des symboles (attributs) d'Hercule et repérez les différences et les points communs entre ces héros séparés par plusieurs millénaires. C'est au cours de sa première épreuve, la chasse du lion de Némée, qu'Hercule acquiert ses principaux attributs : la **massue**, taillée dans le tronc d'un olivier sauvage, et la **peau de lion**. Ses armes lui ont été offertes par des dieux : son **épée** est un cadeau d'Hermès, son **plastron** doré et son **casque** d'Héphaïstos, son arc et ses flèches d'Apollon.



Hercule arrachant Alceste aux Enfers", Joseph Franque (1774-1833)



Batman, film américain de C. Badger, 1930



Le Masque de Zorro, film américain de Martin Campbell, 1998

**Des héros qui se ressemblent** : Vêtements : La peau d'invincibilité se retrouve dans la cape (penser à Harry Potter et sa cape d'invisibilité) des super-héros, sa couronne et son casque le protègent ou le camoufle comme les chapeaux ou masques des super-héros. Son plastron correspond au costume près du corps du super-héros, dont on peut admirer les muscles.

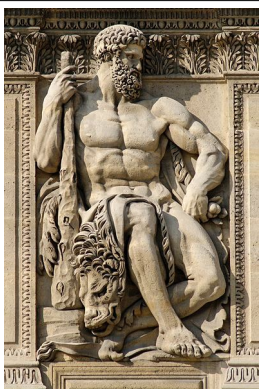
Armes : la massue et l'épée sont les armes d'Hercule et sont encore en usage à l'époque des chevaliers et des super : l'épée bien sûr, l'arc et les armes modernes de type armes à feu.

Attitude : ils sont représentés en mouvement, la lumière naturelle les met en valeur, ils sauvent les victimes d'injustices, les femmes, fragiles par nature, ils combattent le mal (les Enfers, l'injustice...)

Naissance : les super-héros sont de haute naissance ou de naissance exceptionnelle (extraterrestre, par exemple)

**Des héros de leur époque** : Même si leurs muscles sont mis en valeur, les super-héros ne sont plus nus, ils sont plutôt masqués et cachés par leur cape. On ne connaît pas leur véritable identité. Ils ne combattent pas des animaux et une nature hostile mais une société injuste et des « méchants »

**6- Histoire des arts - Décrivez la sculpture en bas-relief suivante à partir de ce que vous avez appris sur Hercule (attributs, qualités, succès dans le temps...).**



Bas relief de la façade ouest de la cour Carrée du Louvre à Paris, par Philippe-Laurent Roland, 1806.

Mots clés :  
physique : barbu, musclé, nu,  
attributs : peau de lion, massue  
qualités : force, tranquillité (se repose, assis)  
succès historique : a traversé toutes les époques, ici début XIX ème

**7- Observez la bande-annonce et répondez aux questions.**



<http://www.staragora.com/news/hercule-la-bande-annonce-qui-donne-vie-a-la-legende/483696>

[http://www.allocine.fr/video/player\\_gen\\_cmedia=19544906&cfilm=138335.html](http://www.allocine.fr/video/player_gen_cmedia=19544906&cfilm=138335.html) durée 1mn20

a) Quels éléments de notre étude sur Hercule apparaissent dans cette B.A. ?

1- monstres (à citer) , nature dangereuse et sauvage ; guerre, batailles, démolitions, blessés, morts, innocents fuyants (un enfant) ; référence à ses 12 travaux ; attributs : épée, peau de lion, muscles, plastron, barbe...

b) A partir de cette B.A., dites dans quel monde vit Hercule selon le film. Il vit dans un monde hostile où la société des hommes est dangereuse également. Image d'un monde antique « oriental », voluptueux et injuste.

c) Comment vous apparaît Hercule? Fort, courageux, violent, marionnette aux mains des dieux... Qui est-il ? La question est posée mais son nom n'apparaît qu'à la fin : il est connu et pourtant mystérieux,... on ne le connaît pas !



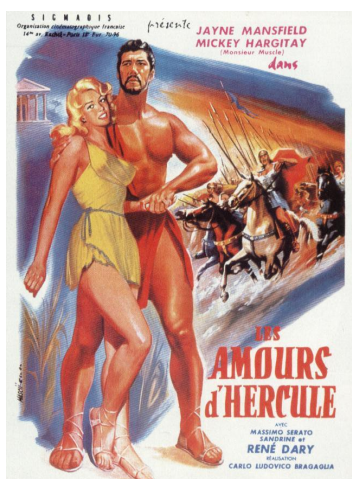
d) A chaque affiche son Hercule ! Dites, selon vous, à quel public s'adressent les films dont voici les affiches et quelle image de ce héros antique ils véhiculent :



Pour les enfants. Hercule semble fort et joyeux au milieu d'êtres souriants. Présence du mal.



Pour un public des années 60, un péplum, dont l'histoire n'a rien à voir avec la légende d'Hercule (il n'est pas vengeur, alors que dans le film il l'est, refusant le mariage de son fils et déjouant les pièges d'un personnage fourbe). Force et courage.



Peplum également de 1960, pour un public plus romantique !



Fort, fatigué, dépassé par son destin ?

**Exposés : proposition en début de séquence pour que les élèves choisissent leur héros durant la séquence et aient le temps de préparer leur exposé.**



## Antihéros d’hier et d’aujourd’hui : La description physique

Durée prévue : 2 périodes

### 1) Cherchez dans le dictionnaire le mot « MONSTRE »

Définition : (Larousse)

Être vivant présentant une importante malformation / Être fantastique des légendes, de la mythologie : *Un centaure était un monstre moitié homme, moitié cheval.* / Animal effrayant ou gigantesque par sa taille, son aspect. / Personne d'une laideur effrayante. / Personne qui suscite l'horreur par sa cruauté, sa perversité, par quelque vice énorme : *Un monstre d'ingratitude.*

Origine du mot : du latin *monstrum*, phénomène singulier

Mots dérivés : Monstrueux, monstruosité

A la fin de l'étude du texte, on peut demander aux élèves de donner la définition qui selon eux correspond le plus à Quasimodo. Insister que le texte, quoique le vocabulaire soit difficile, doit être compris de manière générale : il s'agit de repérer si les mots ont une portée positive ou négative.

5 **Nous** n'essaierons pas de donner au lecteur une idée de ce nez **tétraèdre**, de cette bouche en **fer à cheval**, de ce **petit** œil gauche **obstrué** d'un sourcil **en broussailles** tandis que l'œil droit **disparaissait** entièrement sous une **énorme** verrue, de ces dents **désordonnées**, **ébréchées** çà et là, **comme les créneaux d'une forteresse**, de cette lèvre **calleuse** sur laquelle  
10 une de ces dents **empiétait** **comme la défense d'un éléphant**, de ce menton **fourchu**, et surtout de la physionomie répandue sur tout cela, de ce mélange de malice, d'étonnement et de tristesse. Qu'**on** rêve, si l'on peut, cet ensemble. L'acclamation fut unanime. **On** se précipita vers la chapelle. On en fit sortir en triomphe le bienheureux pape des fous. Mais c'est alors que la surprise et l'admiration furent à leur comble. La **grimace** était son visage. Ou plutôt  
15 **toute sa personne était une grimace**. Une **grosse** tête **hérissée** de cheveux roux ; entre les deux épaules une **bosse énorme** dont le contre-coup se faisait sentir par devant ; (...) de **larges** pieds, des mains **monstrueuses** ; et, avec toute cette **difformité**, **je** ne sais quelle allure redoutable de **vigueur, d'agilité et de courage** ; étrange exception à la règle éternelle qui veut que la **force**, **comme la beauté**, résulte de l'harmonie. Tel était le pape que les fous venaient  
20 de se donner. **On** eût dit un **géant brisé** et **mal ressoudé**. Quand **cette espèce de cyclope** parut sur le seuil de la chapelle, immobile, **trapu**, et presque **aussi large que haut**, carré par la base, **comme un grand** homme, à son surtout mi-parti rouge et violet, semé de campaniles d'argent, et surtout à la perfection de sa **laideur**, la populace **le** reconnut sur-le-champ, et s'écria d'une voix : — C'est Quasimodo, le sonneur de cloches ! c'est Quasimodo, le **bossu** de Notre-Dame !

Victor HUGO, *Notre-Dame de Paris* (1831-1832)

## 2) Lisez le texte et répondez aux questions.

1. Qui est l'auteur de ce texte ? Victor HUGO puis dites à qui correspondent les pronoms personnels en gras. Nous = V. Hugo/ On = le ou les lecteurs/ on = la foule qui acclame le pape des fous = « la populace » = les « fous » / je = V. Hugo / le = Quasimodo = le pape des fous
2. Repérez les champs lexicaux de la **grandeur** et de la **laideur** en les surlignant de deux couleurs différentes. Soulignez les comparaisons et métaphores. A quoi ou à qui est comparé Quasimodo ? Il est comparé à un monstre, à un cyclope, à un géant
3. A quelle époque renvoie cette description ? À l'Antiquité (la mythologie), au Moyen-Âge (« forteresse »), à l'exotisme (« éléphant »)
4. Relevez les expansions des noms suivants et dites s'il s'agit d'adjectifs, de CDN, ou de propositions relatives : œil (l.2), lèvre (l.4), pape (l.8)  
« ce petit œil gauche obstrué d'un sourcil en broussailles » adj/ cdn  
« cette lèvre calleuse sur laquelle une de ces dents empiétait... » adj / propo.rel.  
« le bienheureux pape des fous » adj/ cdn
5. Lignes 13 à 16 : Qu'est ce qui distingue ce personnage d'un être ordinaire ?  
« avec toute cette difformité, je ne sais quelle allure redoutable de vigueur, d'agilité et de courage ; étrange exception à la règle éternelle qui veut que la force, comme la beauté, résulte de l'harmonie. »
6. Quel est l'effet que l'auteur cherche à produire par cette description ?  
Quasimodo est le héros de ce jour où est élu le pape des fous. C'est un anti-héros : c'est sa laideur monstrueuse qui fait qu'il a été choisi par la foule. « On en fit sortir en triomphe le bienheureux pape des fous. Mais c'est alors que la surprise et l'admiration furent à leur comble »

## Compréhension écrite : le héros romantique

### 1) Lisez l'encadré « A retenir » puis la présentation et le texte suivant :

Julien Sorel est un jeune homme, fils de charpentier, engagé comme enseignant pour les enfants du maire de Verrières, M. de Rênal. Il rêve de gloire et s'évade dans la littérature. Il puise son imagination dans les Confessions de Rousseau ou les épopées napoléoniennes (Bulletin de la Grande armée, Le mémorial de Sainte Hélène). Il tombe amoureux de Mme de Rênal et la tue par passion. Il meurt sur l'échafaud.

5	<p>Julien prenait haleine un instant à l'ombre de ces grandes roches, et puis se remettait à monter. Bientôt par un étroit sentier à peine marqué et qui sert seulement aux gardiens des chèvres, il se trouva debout sur un roc immense et bien sûr d'être séparé de tous les hommes. Cette position physique le fit sourire, elle lui peignait la position qu'il brûlait d'atteindre au moral. L'air pur de ces montagnes élevées communiqua la sérénité et même la joie à son âme. [...]</p>
10	<p>Julien, debout, sur son grand rocher, regardait le ciel, embrasé par un soleil d'août. Les cigales chantaient dans le champ au-dessous du rocher, quand elles se taisaient tout était silence autour de lui. Il voyait à ses pieds vingt lieues de pays. Quelque épervier parti des grandes roches au-dessus de sa tête était aperçu par lui, de temps à autre, décrivant en silence ses cercles immenses. L'œil de Julien suivait machinalement l'oiseau de proie. Ses mouvements tranquilles et puissants le frappaient, il enviait cette force, il enviait cet isolement. C'était la destinée de Napoléon, serait-ce un jour la sienne ?</p>

Stendhal, *Le Rouge et le Noir* (1830).

## 2) Répondez maintenant aux questions sur le texte :

1) Où se trouve Julien ? Pourquoi est-il dans ce lieu ?

« il se trouva debout sur un roc immense et bien sûr d'être séparé de tous les hommes. » Il est au sommet d'une montagne, pour éviter la compagnie des hommes, pour se retrouver en position dominante au milieu d'une nature qu'il admire.

2) Que fait-il ? À quoi pense-t-il ?

« regardait le ciel » : il admire le paysage, il pense à lui, à son avenir.

3) À qui Julien veut-il ressembler ? Justifier par des mots du texte. « C'était la destinée de Napoléon, serait-ce un jour la sienne ? »

4) Comment comprenez-vous la phrase suivante : « Cette position physique le fit sourire, elle lui peignait la position qu'il brûlait d'atteindre au moral » (l.4-5) ? De condition modeste, Julien veut s'élever dans la société, il veut devenir « fort », « tranquille », puissant », « séparé des hommes »

5) Julien est le personnage principal du roman *Le Rouge et le Noir*, vous semble-t-il être un héros ? Justifiez votre réponse. C'est aussi un anti-héros : fils de charpentier, il rêve mais ses rêves ne se réaliseront pas. Il va mourir sur l'échafaud.

## Clip de la chanson « Extra » d'Arielle Dombasle et Philippe Katerine Les super-héros sont extras ! Et vous, êtes-vous extra ?

Durée prévue : 2 périodes

Objectifs :

- le super-héros dans l'imaginaire contemporain
- oral / écrit : le lexique de la bande-dessinée
- découvrir un auteur-chanteur -compositeur français décalé : Philippe Katerine



Regardez ce clip et ... à vous de devenir extra ! <https://www.youtube.com/watch?v=ktS7-nGkk78>

### 1. Complétez la chanson par les mots que vous entendez.

Extra, je suis extraterrestre Extra, je suis extraterrestre Je vois les choses qu'on ne voit pas Les choses de l'au-delà.

Extra je suis extralucide Pourquoi, née d'une chrysalide Chez moi, on ne parle pas comme toi Mais comme ça, excuse-moi

Extra, je suis extravagante Extra, je ne suis pas mourante Mon cœur bat Même quand il n'y croit pas Il bat dans l'au-delà

Extra, je n'ai jamais eu d'âge Extra, tu apprends mon langage Je vois que tu t'attaches à moi Dis-le-moi comme ça

Extra... Tu es extraordinaire Et tu ne le savais pas

Extra, tu es extraterrestre Extra, je suis extraterrestre Je vois les choses qu'on ne voit pas Les choses de l'au-delà. Extra ...

**2. Les onomatopées. Repérez celle qui n'en est pas une et reliez les onomatopées qui apparaissent dans le clip et le bruit correspondant (page suivante).**

Les onomatopées du clip	Ce qu'elles signifient
● Boom !	● Explosion et gros objet qui tombe sur le sol
● Hsssss !	● Ouverture d'une coquille de chrysalide
● Whooosh !	● Apparition soudaine
● Hiiiiiii !	● Démarrage rapide
● Vroooom !	● Bruit du véhicule qui roule vite
● Paaaf ! Paf !	● Coup de poing et bruit de la main qui frappe
● Extra	● C'est une abréviation, pas un bruit !
● Slaaap !	● Coup de pied
● Haaa !	● Cri de peur
● Whooosh !	● Envol des héros
● Aaaaaaahhh !	● Expression de la joie
● Zzzzz ...	● Électricité

**3. Le vocabulaire de la bande-dessinée. Mettez dans l'ordre les différents moments du clip et reliez-les à l'effet recherché :**

ordre	Élément qui apparaît dans le clip	→	Effet recherché
1	Titre de l'album de la bande-dessinée(mettre en valeur le SP)		Donner du rythme à l'action
2	Ouverture de l'album		Marquer le temps, le déroulement de l'action
3	Trois cases défilent de haut en bas		Mettre en valeur les actions du super-héros
4	Deux cases obliques défilent de gauche à droite		Opposer le bien et le mal
5	Présentation du super-héros (mettre en valeur le SP)		Mettre en valeur un élément ou un événement qui a de l'importance
6	Les cases semblent en trois dimensions		Mettre en valeur le super-héros
7	Le super-héros semble sauter d'une case à l'autre		
8	Une petite case met en valeur un détail de la grande case		
9	Deux personnages sont mis en parallèles		
10	Des rayons lumineux apparaissent autour des deux héros		
11	Le mot « extra » apparaît à la dernière page de la B.D.		

4. Regardez une nouvelle fois le clip et racontez l'histoire en respectant le schéma narratif en insérant des descriptions : apparition du super-héros / déplacement jusqu'au lieu maléfique / arrivée du super-héros / délivrance/ situation finale. Utilisez des connecteurs spatio-temporels, des substituts et des pronoms relatifs.

5. Donnez votre avis. Utilisez les connecteurs logiques et les expressions de l'opinion pour dire ce que vous pensez de l'image de ce « super-héros » à travers cette chanson et ce clip.

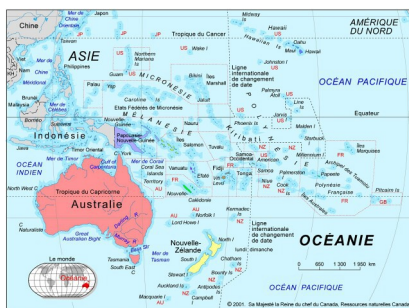
### Compréhension écrite : Un héros d'aujourd'hui, Tavae, le pêcheur de Tahiti

Durée prévue : 2 périodes

objectifs :

\* affiner la définition du héros

\* lire : une présentation d'un livre par l'éditeur, un extrait de témoignage



1- Lisez ce texte de présentation par l'éditeur du livre « Si loin du monde » puis répondez aux questions.

#### L'odyssée de Tavae ravive avec éclat le légendaire polynésien

5	<p>Parti le 15 mars 2002 de Tahiti pour pêcher le <i>mahi mahi</i> (un poisson, la dorade), Tavae subit peu après une panne de moteur. Commence alors une <b>interminable dérive</b> au gré des courants et des vents du Pacifique. 118 jours plus tard, il échoue sur l'île d'Aitutaki (de l'archipel des îles Cook), à 1 200 kilomètres de son point de départ.</p> <p>Le récit est celui d'une <b>belle et terrible aventure</b>, où rien n'est épargné des épreuves — la chaleur, la faim, la soif, le déchaînement <b>d'une tempête</b>, la solitude, l'épuisement, le désespoir ... — ayant marqué la lente progression vers l'ouest sur un océan où, progressivement, s'estompent les repères les plus familiers : « <i>j'eus soudain le sentiment vertigineux d'être entré sans y prendre garde dans le vide infini du monde</i> ».</p> <p>Au désastre qui menace chaque jour avec plus d'intensité, Tavae oppose une détermination et une <b>endurance qui mobilisent toutes les ressources de la science nautique</b> et de l'âme polynésiennes ; c'est en descendant direct <b>des dieux et des navigateurs</b> d'hier qu'il fait front, maîtrisant aux pires moments le savoir acquis par toute une lignée de pêcheurs, véritables « seigneurs de la mer » qui, dans ses rêves, lui transmettent conseils et encouragements.</p>
---	--

En contrepoint de l'**incroyable** exploit, *Si loin du monde* esquisse le **portrait d'un homme fier et attachant**, attristé de voir sombrer le monde où plongent ses racines et de constater l'emprise croissante d'une société occidentale aux prestiges factices. L'**odyssée de Tavae**, pourtant, ravive avec éclat les légendes polynésiennes ; à peine débarqué à Aitutaki, on le surnomme « papa Ru », du nom d'un **héros** d'autrefois **qui**, parti avec les siens de Raiatea sur une grande pirogue, **avait fait le grand voyage** et permis le peuplement de l'île : « *moi aussi, j'avais traversé la tempête et demandé l'aide de Dieu. Et après un voyage de mille deux cents kilomètres, ponctué de tous les périls imaginables, le ciel avait voulu qu'Aitutaki fût ma destination* ».

Tavae est décédé le 11 septembre 2010, à l'âge de soixante-quatre ans, à Tahiti.

A l'oral, relevez les **noms** dont les expansions sont **en gras**.

1- Quel est le problème rencontré par Tavae au début de son aventure ?

Il a eu une panne de moteur. I. 2

2- Quel est l'exploit de ce simple pêcheur?

« 118 jours plus tard, il échoue sur l'île d'Aitutaki (de l'archipel des îles Cook), à 1 200 kilomètres de son point de départ. » Sans nourriture, ni voile, ni rame, ni matériel nécessaire à une grande traversée (vêtements pour se protéger du froid, de la pluie etc), il a parcouru seul 1200 km et a atteint une île perdue dans le Pacifique, le plus vaste océan du monde.

3- Quelles épreuves subit-il ? Citez-en trois.

« la chaleur, la faim, la soif, le déchaînement d'une tempête, la solitude, l'épuisement, le désespoir ... »

4- Quelles sont les qualités qui lui ont permis de sortir de ces situations exceptionnellement difficiles ?

« Tavae oppose une **détermination** et une **endurance** qui mobilisent toutes les ressources de la **science nautique** ... c'est en descendant direct des dieux et des navigateurs d'hier qu'il fait front, maîtrisant aux pires moments **le savoir acquis** par toute une lignée de pêcheurs...»

5- Quels liens y a-t-il entre Tavae le pêcheur et les dieux et les navigateurs polynésiens ?

« véritables « seigneurs de la mer » qui, dans ses rêves, lui **transmettent conseils et encouragements** », « c'est en descendant direct **des dieux et des navigateurs** d'hier » et « on le surnomme « papa Ru », du nom d'un héros d'autrefois qui, parti avec les siens de Raiatea sur une grande pirogue, avait fait le grand voyage et permis le peuplement de l'île »

Non seulement Tavae est descendant des Dieux polynésiens et des anciens navigateurs qui lui donnent des conseils durant son sommeil, mais il est lui-même comparable à eux : il a vécu la même odyssee.

6- Quels mots de l'épopée et de l'héroïsme retrouvent-on dans cette présentation par l'éditeur ?

Le récit / aventure, / des épreuves / désastre / une détermination / une endurance / un descendant / des dieux / l'incroyable exploit/ L'odyssée/ légendes/ un héros / le grand voyage / l'aide de Dieu/ les périls



## 2- Lisez l'extrait du livre puis répondez aux questions.

La chose me sauta aux yeux subitement : des algues flottaient maintenant sous mon bateau, accrochées à la coque, et on devinait ici et là, nichés dessous, de petites huîtres, des coquillages, toutes sortes de mollusques ... Je ne parvenais pas à en détacher le regard. Ce spectacle, c'était celui qu'offrent les bateaux à l'abandon, les épaves, les troncs d'arbre rejetés à la côte. C'est ainsi que la mer signifie aux objets qu'ils lui appartiennent désormais, qu'elle a commencé sur eux son lent travail de destruction, qu'elle est en train de les défaire petit à petit, de les dissoudre ... Rien n'aurait pu mieux me dire combien ma situation était difficile : l'esquif qui me protégeait de la mort ne se défendait plus et il se laissait à présent ronger comme un cadavre.

Combien de jours, combien de semaines d'errance immobile m'avait-il fallu pour en arriver là ? Je continuais à observer les signes annonciateurs de ma propre disparition quand je fus émerveillé par la quantité de petits poissons qui frayaient dans mon ombre. On ne les voyait pas au premier regard, ils se tenaient en bancs argentés, à différentes profondeurs, nageant imperceptiblement dans le courant, se nourrissant certainement des algues et des organismes minuscules qui y pullulaient. Mon dieu, me dis-je, et moi qui me croyais seul ! Je guettais sur l'horizon lointain une vie qui fût à mon échelle, et cette vie se cachait là, sous moi. Je n'avais eu qu'à me pencher pour la découvrir. La présence de ces poissons par centaines qui m'accompagnaient, qui avaient élu domicile sous mon bateau parce qu'il leur apportait leur subsistance quotidienne m'entraîna dans une rêverie pleine de souvenirs d'enfant. Petit, on nous racontait en forme de conte qu'avant d'être une terre Tahiti avait été un grand poisson. [...] Oui, dans nos contes d'enfant, même les terres prenaient un jour la mer pour découvrir d'autres horizons. Même les montagnes. Et toujours les poissons accompagnaient ces longs voyages. Est-ce que je n'étais pas en train de vivre moi-même un de ces récits fabuleux ?

pp. 73-75 de *Si loin du monde*, Tavae

1- Relevez six mots du champ lexical de l'océan.

2- Quel(s) autre(s) champ(s) lexical(aux) repérez-vous ?

La disparition, le merveilleux

3- Où se trouve Tavae ? Est-il seul ? Justifiez votre réponse.

Il se trouve en pleine mer seul, mais accompagné par une vie maritime grouillante : « Mon dieu, me dis-je, et moi qui me croyais seul ! Je guettais sur l'horizon lointain une vie qui fût à mon échelle, et cette vie se cachait là, sous moi. Je n'avais eu qu'à me pencher pour la découvrir. » Les animaux, comme pour de nombreux héros, l'accompagnent et le soutiennent.

4- A votre avis, Tavae est dans son bateau depuis combien de temps ? Justifiez par des mots du texte.

Depuis de nombreuses semaines puisque Tavae lui-même ne peut pas compter les jours : « Combien de jours, combien de semaines d'errance immobile m'avait-il fallu pour en arriver là ? »

5- Qui est l'adversaire de Tavae ? Justifiez votre réponse en expliquant une phase du texte.

C'est la mer : « C'est ainsi que la mer signifie aux objets qu'ils lui appartiennent désormais, qu'elle a commencé sur eux son lent travail de destruction, qu'elle est en train de les défaire petit à petit, de les dissoudre ... »



6- Trouvez dans le texte les synonymes des mots ou expressions suivantes :

devenir visible : sauter aux yeux	une promenade sans but : une errance
arrêter de regarder : détacher le regard	à mon niveau : à mon échelle
la mort : la destruction	leur repas : leur subsistance quotidienne
le petit bateau : l'esquif	habiter, vivre : élire domicile
être étonné, enchanté : être émerveillé	des nouveaux paysages : d'autres horizons

7- Expliquez la dernière phrase : « Est-ce que je n'étais pas en train de vivre moi-même un de ces récits fabuleux ? » Tavae a compris qu'il était, comme ses ancêtres découvreur d'îles, un héros digne des épopées des dieux polynésiens.

**3- A partir de cet extrait et de la présentation du livre, donnez votre avis.**

**Expression écrite**  
**Durée prévue : 1 période + correction**

Décrivez un combat entre deux adversaires dont l'un est un super-héros, tandis que l'autre, humain ou non, se comporte sans honneur.

Utilisez le vocabulaire rencontré dans la séquence : description du lieu, des deux ennemis, du combat.

Utilisez des expansions du nom différentes et variées, des pronoms relatifs simples et composés

Organisez votre texte en paragraphes.

## Vocabulaire supplémentaire

**Durée prévue des deux premiers exercices : 2 périodes maximum**

### 1) Les héros de la mythologie grecque et ... les héros de toujours !

**verbes** : trahir, séduire, lutter, vaincre, capturer, combattre, tuer, hurler, craindre, affronter, supplier

**noms** : un maître, un mortel, un dieu, une déesse, une haine, un serpent, un mythe, une légende, un exploit, un roi, un monstre, une force, une épreuve, un adversaire, une arme, un bouclier, une bête, une aventure, un courage

**adjectifs** : populaire, terrible, cruel, impossible, incroyable, difficile, terrifiant, invincible, craintif, courageux, monstrueux

Dans la liste ci-dessus, trouvez :

a) les synonymes de :

un chef	connu	un être vivant	tromper
<b>un maître</b>	<b>populaire</b>	<b>un mortel</b>	<b>trahir</b>
fasciner	un immortel	horrible	barbare
<b>séduire</b>	<b>un dieu</b>	<b>terrible, terrifiant</b>	<b>cruel</b>
infaisable	combattre	une performance	trionpher
<b>impossible</b>	<b>lutter</b>	<b>un exploit</b>	<b>vaincre</b>
laid	un ennemi	un animal	peureux
<b>monstrueux</b>	<b>un adversaire</b>	<b>une bête</b>	<b>craintif</b>

b) les mots de sens contraire de :

une déesse	être fidèle	craintif	un amour
<b>une(e) mortel(le)</b>	<b>trahir</b>	<b>courageux</b>	<b>une haine</b>
dégoûter	facile	généreux	une faiblesse
<b>séduire</b>	<b>difficile</b>	<b>cruel</b>	<b>un courage</b>
faible	inconnu	chuchoter	une histoire vraie
<b>Invincible, courageux</b>	<b>populaire</b>	<b>hurler</b>	<b>un mythe, une légende</b>

c) les mots de la même famille que :

une lutte	un combat	une mort	haïr
<b>lutter</b>	<b>combattre</b>	<b>Un mortel</b>	<b>Une haine</b>
une crainte	une mythologie	une armée	régner
<b>Craintif, craindre</b>	<b>Un mythe</b>	<b>Une arme</b>	<b>Un roi</b>
une population	une terreur	croire	pouvoir
<b>Populaire</b>	<b>Terrible, terrifiant</b>	<b>Incroyable</b>	<b>impossible</b>

**Consignes à l'oral, selon le temps et le niveau des élèves :**

**a) Faire relever les mots de la liste qui n'ont pas été mis dans le tableau et trouver des phrases qui expliquent leur sens.**

**Ex : Le bouclier protège le héros du serpent invincible.**

**b) Pour le tableau c), on proposera aux élèves de trouver d'autres mots de la même famille qui ne sont pas dans la liste.**

**Ex : Une lutte : un lutteur  
une armée : un armement, une armure, désarmer**

## **2) Les héros romantiques**

a- Le portrait physique - Sur ce portrait de Quasimodo, écrivez, avec des flèches, les mots suivants (vous pouvez vous aider de la page 33) :

le nez / la bouche / un petit œil / un sourcil / les lèvres / le menton / les cheveux / un pied large / une main monstrueuse

b- Ajouter les flèches pour les parties nommées par les élèves : une épaule, un genou, un muscle, un ventre, un coude, un cou, un front ...

**L'intérêt de cet exercice est lexical (les élèves de L2 ne connaissent pas la majorité de ces mots pourtant usuels) et orthographique.**



Photographie « façon peinture flamande » de Sacha Goldeberger, 2014

c- Parmi les mots utilisés par Victor Hugo pour décrire cet anti-héros, surlignez ceux qui, selon vous, correspondent à la photographie ci-dessus et expliquez pourquoi oralement :

- 1- Quasimodo était « un mélange de malice, d'étonnement et de tristesse »
- 2- « La grimace était son visage ou plutôt toute sa personne était une grimace »
- 3- une « allure redoutable de vigueur, d'agilité et de courage ; étrange exception à la règle éternelle qui veut que la force, comme la beauté, résulte de l'harmonie »
- 4- « un géant brisé et mal ressoudé »
- 5- « cette espèce de cyclope »
- 6- « immobile, trapu, et presque aussi large que haut, carré par la base, comme un grand homme »
- 7- « la perfection de sa laideur »

d- C'est Hulk, déjà rencontré dans la séquence.

Selon Wikipedia :

**Hulk** est un personnage de fiction appartenant à l'univers de Marvel Comics. Créé par le scénariste Stan Lee et le dessinateur Jack Kirby, il est apparu pour la première fois dans le comic book *The Incredible Hulk* de mai 1962. En France, il apparaît pour la première fois dans *Gamma* no 1. Dans le classement du magazine *Wizard*, paru en juin 2008, Hulk a été classé dix-neuvième parmi les meilleurs personnages de comic books<sup>1</sup>.

**Sa force est stupéfiante.** En raison de **sa corpulence**, un garde surnomme le docteur Bruce Banner, lors d'une description faite à ses supérieurs, *Hulk*, qui signifie « **mastodonte** »

Depuis, lors de moments de stress ou de colère, le docteur Bruce Banner se métamorphose en une **créature colossale** à la peau verte, d'une **force phénoménale**, animée par une rage enfouie en lui depuis longtemps (celle d'un petit garçon battu par son père qui a vu sa mère mourir sous les coups de ce dernier) qu'il ne parvient pas à contrôler. **(Même abandon des parents que Quasimodo, même enfance malheureuse).**

L'histoire de Bruce Banner / Hulk est une adaptation moderne de celle de Dr Jekyll / Mr Hyde de Robert Louis Stevenson avec l'ajout du mythe de Frankenstein.

## FIN de Séquence : bilan

il est possible de travailler l'image de couverture.

Durée : ½ période

Questions de type : qui est Picasso ?

Qui est représenté ? Connaissez-vous Don Quichotte et Sancho Pansa ? ( écrivain ? Pays ? )

Sont-ils des héros ?

Pourquoi ce dessin de Picasso a-t-il été choisi comme image de couverture selon vous ? Aidez-vous de ce que vous avez appris dans la séquence pour « lire » l'image et l'interpréter.

