

THEME : Science économique – Le.s marché.s

Question n° 1 : Comment un marché concurrentiel fonctionne-t-il ?

Pour bien comprendre ce dont nous allons parler dans ce chapitre (les clés de compréhension)

Qui n'a jamais entendu parlé du marché ? Qu'il s'agisse du marché du dimanche ou de celui de l'immobilier, il est fréquent d'entendre parlé du « marché ». Mais au-delà des exemples variés de marchés, cette notion est un concept central de la pensée économique. Conceptualisé par Léon Walras, le marché concurrentiel correspond à un idéal type, c'est-à-dire un modèle à partir duquel il est possible d'analyser la réalité et, de définir différents degrés de concurrence selon la structure (ou l'organisation) des marchés réels. Nous étudierons le fonctionnement de ce marché idéal : les déterminants de l'offre et de la demande ainsi que leur sensibilité au prix. Nous déterminerons les conditions de l'échange et le rôle du prix d'équilibre dans ce processus. Nous montrerons qu'à l'équilibre, les gains à l'échange mesurés par le surplus global sont maximum pour les producteurs et les consommateurs. Enfin, nous étudierons les processus à l'œuvre lorsque le marché concurrentiel est perturbé par un événement comme la mise en place d'une taxe forfaitaire.

Que dois-je obligatoirement savoir en fin de chapitre ? (objectifs d'apprentissage)

Objectifs de savoirs du programme	<ul style="list-style-type: none">- Savoir que le marché est une institution et savoir distinguer les marchés selon leur degré de concurrence (de la concurrence parfaite au monopole), (I)- Savoir interpréter des courbes d'offre et de demande ainsi que leurs pentes, et comprendre comment leur confrontation détermine l'équilibre sur un marché de type concurrentiel où les agents sont preneur de prix,- Savoir illustrer et interpréter les déplacements des courbes et sur les courbes, par différents exemples chiffrés, notamment celui de la mise en œuvre d'une taxe forfaitaire, (II)- Savoir déduire la courbe d'offre de la maximisation du profit par le producteur et comprendre qu'en situation de coût marginal croissant, le producteur produit la quantité qui permet d'égaliser le coût marginal et le prix ; savoir illustrer avec des exemples,- Comprendre les notions de surplus du producteur et du consommateur,- Comprendre la notion de gains à l'échange et savoir que la somme des surplus est maximisée à l'équilibre.
Objectif(s) de savoirs complémentaire(s)	<ul style="list-style-type: none">- Différencier marché théorique et concret,- Comprendre l'intérêt d'un modèle (si non traité en 2nde),- Connaître et expliquer les hypothèses du marché concurrentiel,- Connaître les déterminants de l'offre et ceux de la demande,
Objectif(s) de savoir-faire nouveau(x) [hors programme]	<ul style="list-style-type: none">- Analyser un texte,- Structurer un raisonnement sous forme d'AEI
Principaux savoir-faire révisés	<ul style="list-style-type: none">- Notion de <i>modèle</i> (nouveau programme de seconde),- Notions d'<i>offre</i> et de <i>demande</i>.

Plan du chapitre

Pour commencer ... 30'

I. Le marché, entre réalité et modélisation théorique – 4h

- A. Le marché, une construction issues de règles formelles et informelles ...
 - i. Droits de propriété, conventions et certaines organisations permettent l'échange marchand ... (1h30)
 - ii. Et font du marché une institution – (30') (évaluation formatrice => correction + grille d'évaluation à faire)
- B. Qui fait l'objet d'une modélisation fonction du degré de concurrence
 - i. Derrière le marché concurrentiel, des hypothèses ... (30')
 - ii. Les autres organisations (structures) de marché : une plus grande conformité avec la réalité ? (30')

Texte de synthèse (30')

II. Le fonctionnement du marché concurrentiel – 2h

- A. L'offre et la demande ...
 - i. L'offre : comment un producteur définit-il la quantité produite ? (1')
 - ii. La demande : les déterminants de la demande du consommateur (30')
- B. ... Se confrontent et l'échange se réalise grâce à la fixation d'un prix d'équilibre
 - i. Le prix d'équilibre
 - ii. Permet des gains à l'échange optimaux ...

III. La dynamique du marché concurrentiel – 2h

- A. Chocs d'offre (ou de demande) : le merveilleux retour à l'équilibre ... (1h)
 - i. Choc d'offre : cas général
 - ii. Et particulier : taxe forfaitaire dont s'acquitte le producteur
- B. Mais avec avec une possible diminution des gains à l'échange (ou « pourquoi taxer n'est pas bien ... ») - (1h)
 - i. Une taxe forfaitaire acquittée par les consommateurs,
 - ii. Source de diminution du surplus global.

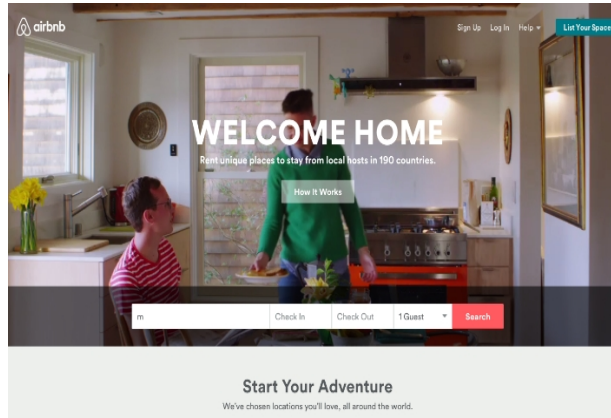
+ 1h d'examen le (24/9 ?)

POUR COMMENCER ... une petite sensibilisation à notre sujet

Objectifs principaux : définir ce qu'est un marché, rappeler la pluralité des marchés et introduire la distinction entre marché réel et conceptuel afin d'introduire l'idée du paradigme du marché comme explication du réel (ce qui permet d'expliquer la sophistication de la théorie et donc les chapitres suivants).

Remarques : Il s'agit aussi de stabiliser des connaissances « normalement » acquises en seconde « nouveau programme ». L'année dernière, le nouveau programme de seconde n'ayant pas eu cours, la sensibilisation doit permettre de travailler ces notions (marchés, offre et demande). D'où le temps qui y est consacré.

Activité 1 : marché et marchés ...



Q1 : Quelle.s image.s représente.nt l'idée que vous vous faites d'un marché ? *Classer les images selon qu'elles représentent ou non un marché - 3'*

Q2 : Lister les points communs et différences ? *Complétez le tableau en duo avec votre voisin.e - 7'*

Points communs	Différences
<p>Vendeurs / acheteurs, Echange par le biais d'un prix</p>	<p>Biens ou services, Nombre acheteurs / vendeurs, lieu réel / espace numérique - immatériel, Local / international, Contact direct / contact intermédié.</p>

Q3 : En déduire une première définition du marché ? - 5'

Marché = lieu réel (physique ou numérique) sur lequel se rencontrent une offre et une demande de bien.s ou de service.s et sur lequel l'échange se réalise par le biais d'un prix.

=> Rappel sur la typo des marchés (B&S, monnaie, travail) => demander un exemple à l'oral (O/D/ce qui est échangé/prix)

=> demander aux élèves s'ils.elles ont un souvenir de ce qu'est un modèle (lien avec le nouveau programme de 2nde) => introduction orale de l'idée qu'existe une approche théorique du marché (une représentation abstraite) & qu'il faut regarder si ce modèle permet d'expliquer les marchés réels (physiques ou numériques) => on ajuste la définition du marché (lieu abstrait – virtuel - ou réel où se rencontre une offre et une demande de biens ou de services ...).

plus, d'autres règles, formelles ou informelles assurent ou facilitent l'échange. Elles sont nombreuses : du marchandage observé sur le souk au label bio qui indique aux consommateurs qu'ils peuvent acheter certains produits. *Enfin*, des organismes tels que des tribunaux de commerce, ou même la douane (police) assurent le respect des règles qui encadrent les échanges. *D'autres* comme l'OMC (organisation mondiale du commerce) les encourage. *Donc*, un marché est constitué d'un ensemble de règles et d'organismes qui assurent la coordination de l'échange marchand entre offreurs et demandeurs.

Or, une institution se définit comme un ensemble de règles et d'organisations qui donnent un cadre aux interactions individuelles et qui permettent qu'elles se coordonnent.

Par conséquent, un marché est une institution.

I : Prenons un exemple particulier : les médicaments. L'existence de brevets garantit aux entreprises pharmaceutiques la propriété de molécules avec lesquelles sont fabriqués les médicaments. Ces molécules ne peuvent être fabriquées par d'autres entreprises qui, sinon risqueraient des poursuites devant les tribunaux. L'acquisition des médicaments se fait par le biais d'une transaction monétaire (médicaments vs. somme d'argent). Mais avant cette achat, en France, il faut respecter certaines règles : la première est de se rendre dans un magasin spécialisé : une pharmacie. Voire de consulter un médecin qui délivrera une ordonnance précisant quels médicaments doivent être achetés. En outre, dans ce domaine, la sécurité sociale favorise l'existence du marché. En effet, un.e assuré.e peut bénéficier d'une prise en charge plus ou moins grande du coût de ses médicaments. Ce qui favorise l'accès aux médicaments.

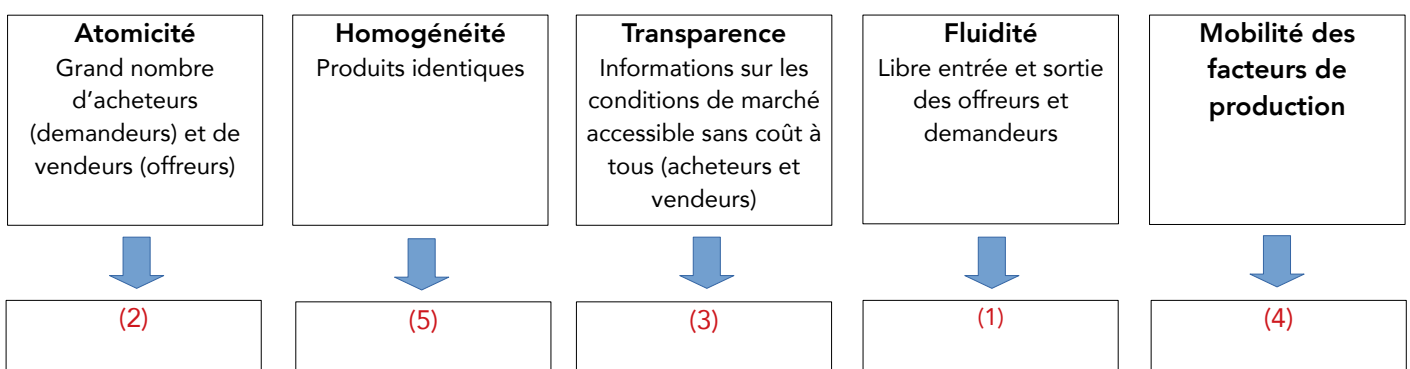
Cet ensemble de règles, d'organismes assurent l'existence de l'échange marchand donc, l'existence du marché du médicament et font de lui une institution.

B. Qui fait l'objet d'une modélisation fonction du degré de concurrence

Objectifs : savoir ce qu'est un modèle (rappel de seconde) et distinguer marché théorique et réel ; connaître les hypothèses du modèle de marché concurrentiel et leurs implication ; savoir que la qu'il existe plusieurs organisations (ou structures de marché) classées selon le degré de concurrence et être en mesure d'en donner des exemples.

i. Derrière le marché concurrentiel, des hypothèses ...

Au plan théorique, le marché en situation de concurrence pure et parfaite suppose la réalisation effective de cinq conditions (ou hypothèses vérifiées). Elles sont synthétisées par le schéma, ci-dessous :



Q6 : Complétez le schéma avec les assertions ci-dessous. Il faut tenter de déduire la conséquence de chaque hypothèse.

- (1) Permet de bénéficier d'opportunité de profit ou d'augmenter sa satisfaction de consommateur
- (2) Acheteurs et vendeurs sont preneurs de prix¹ (ou « price taker »)
- (3) Le niveau de prix constitue une information synthétique fiable sur le bien ou le service (qualité, etc.)
- (4) Le capital et le travail vont sur le.s marché.s qui les rémunèrent le mieux

(5) Il ne peut y avoir qu'un prix sur le marché

Q7 : En quoi le marché du muguet du 1^{er} mai peut être considéré comme un marché en CPP (il s'en rapproche), puis proposer un autre exemple de marché concurrentiel ? Faites 2/3 phrases afin d'argumenter et citez un exemple.

Le deuxième exemple à trouver doit servir à montrer que les marchés en CPP sont très rares (difficultés à trouver un exemple)

+ Indiquer rapidement en quoi se modèle est une référence à partir duquel la réalité est évaluée (et sa dimension normative).

- ii. Les autres organisations (structures) de marché : une plus grande conformité avec la réalité ?

Activité 5 :

Q8 : Pour chaque exemple de marché proposé ci-dessous, indiquez la ou les hypothèses non respectées.

	Atomicité	Homogénéité	Fluidité
Restauration	O	N	O
Transport ferroviaire de passagers en France	N	O	N
Automobile	N	O/N	Restreinte

Q9 : Complétez le tableau ci-dessous en positionnant les exemples marchés du tableau précédant et en proposant vos exemples.

	Grand nombre de demandeurs	Petit nombre de demandeurs	Un demandeur unique
Grand nombre d'offreurs	Concurrence parfaite Ex. : marché des fruits et légumes / muguets	Oligopsone Ex. : marché des composants pour l'industrie aéronautique	Monopsone Ex. : Altadis (producteur de cigarettes)
Petit nombre d'offreurs	Oligopole Ex. : automobile, smartphones	Oligopole bilatéral Ex. : haute couture	Monopsone contrarié Ex. : l'armée (peu de vendeurs : Thalès, Dassault, etc.)
Un offreur unique	Monopole Ex. : transport ferroviaire (SNCF), distribution d'électricité (ENDIS)	Monopole contrarié Ex. : concorde à l'époque (quelques acheteurs : air France, british airways et un vendeur : consortium franco anglais)	Monopole bilatéral Ex. : Framatome (construction de centrale) et EDF avant la prise de contrôle de Framatome par EDF en 2018

Q10 : Quels sont les deux critères utilisés par Heinrich von Stackelberg pour mesurer le degré de concurrence sur un marché ?

Nbre d'offreurs et de demandeurs

Demander si ces critères sont suffisants. Faire remarquer que l'utilisation de ces deux critères permettent une bonne appréhension du degré de concurrence mais, que l'exemple du marché de la restauration serait classé « concurrentiel » alors qu'il ne respecte par la condition d'homogénéité (concurrence monopolistique) => faire attention pour être rigoureux.es.

II. Le fonctionnement du marché concurrentiel

A. L'offre et la demande ...

Objectifs : Connaître les déterminants de l'offre et ceux de la demande ; représenter les courbes d'offre et de demande en fonction de l'évolution des prix ; comprendre que la courbe de coût marginal du producteur correspond à la courbe d'offre ; savoir représenter graphiquement les courbes d'offre et de demande et interpréter leur pente.

- i. L'offre : comment un producteur définit-il la quantité produite ? - 1h

Activité 4 : Le producteur ne choisit pas la quantité produite par hasard ...

A l'oral

Q11 : Selon vous, un individu décide de devenir producteur principalement pour :

- Pour diriger des individus (les salarié.e.s),
- Pour partir en vacances quand il le souhaite
- **Pour faire du profit,**
- Par amour du risque.

Dans le cadre du modèle du marché, le producteur (offreur) cherche le niveau de profit idéal (on dit optimal).

Le consommateur aussi cherche une situation optimale à travers l'échange : sa satisfaction (mesurée par l'utilité) => cf. la demande

Rq : dans cette optique théorique, l'individu est un supercalculateur => un individu rationnel

Vous êtes producteur.trice de zepplins à énergie solaire. Vous disposez de machines, de matières premières et d'une équipe de salarié.e.s . Le tableau ci-dessous retrace l'évolution de vos coûts et de vos gains en fonction du nombre de zepplins construits :

Nbre zeppelin	1	2	3	4	5	6	7	8	9	10
Coût total	3	5,4	7,2	8,4	9	10,5	13,5	18	24,5	34
Coût moyen	3	2,7	2,4	2,1	1,8	1,75	1,93	2,25	2,72	3,4
Coût marginal	3	2,4	1,8	1,2	0,6	1,5	3	4,5	6,5	9,5

Recette marginale (= prix)	3	3	3	3	3	3	3	3	3	3
Profit marginal	0	0,6	1,2	1,8	2,4	1,5	0	-1,5	-3,5	-6,5

Q12 : Tracer la courbe d'évolution du coût moyen sur le papier millimétré fourni. Vous mettez le prix / coût en ordonnée et le quantité en abscisse - 10'

Q13 : Calculez le coût marginal du 4^{ième} zeppelin puis du 7^{ième} sachant que le coût marginal correspond au coût supplémentaire de la dernière unité produite (ici un zeppelin). - 10'

Courbe de coût marginal à tracer chez soi => en cours

Q14 : Le prix du marché est de 3 millions d'€. Tracer la droite de prix, calculez le profit marginal et indiquez quand vous cesserez de produire (quelle sera la quantité maximum produite).

Quantité = 7. Le profit augmente à chaque zeppelin jusqu'au 5^{ième}, puis il diminue jusqu'à être nul jusqu'au 7^{ième}. Ensuite chaque nouveau zeppelin fait perdre de l'argent.

Q15 : Le marché évolue très rapidement. Le prix se modifie. En à peine une semaine, il passe à 4,5 millions d'€. Comment évolue la quantité que vous pouvez produire avec ce nouveau prix ? Utilisez le graphique pour vous aider si nécessaire.

Si les élèves bloquent, leur dire de tracer une droite pour 3 millions d'€ (ou la montrer en vidéoprojection)

Q16 : Sachant à quelle condition le profit est optimal, en déduire la représentation de la courbe d'offre à partir de celle du coût marginal.

$\Delta + \text{prix} \Rightarrow \Delta + O$

Or, si $\Pi_{\max} \Leftrightarrow Cm = \text{prix}$

Donc, si $\Delta + \text{prix} \Rightarrow \Delta + Cm$ avec $\Delta + O$

Le courbes d'offre et de Cm ont la même forme \Rightarrow on peut déduire la courbe d'offre de la courbe de Cm.

Si le prix du marché augmente, je peux produire à un coût marginal plus important donc produire plus (cf. l'exemple) car cela augmente mes profits.

Donc l'offre augmente avec le prix

Comme $\Pi_{\max} \dots$, l'offre augmente avec le coût marginal.

Π_{\max} augmente si le prix augmente. Si le prix augmente, le Cm qu'il est possible d'atteindre augmente et en conséquence, la quantité produite (offerte) \Rightarrow la courbe de Cm et d'offre évolue de façon similaire (ce sont les mêmes)

Définitions :

Coût total (CT) = ensemble des coûts de production de toutes les unités produites (coûts fixes et variables)

Coût moyen (CM) = coût que devrait avoir chaque unité produite si elle avait le même coût = $CT / \text{nombre d'unité produite}$.

Coût marginal (Cm) = coût de la dernière unité produite = $CT_n - CT_{n-1}$

Recette totale (RT) = recette générée par toutes les idées vendues = prix x quantité vendue ($p \times Q$)

Recette moyenne (RM) = recette que devrait impliquer chaque unité produite si elle générerait le même gain

Recette marginale (Rm) = recette de la dernière unité vendue (c'est-à-dire le prix)

- ii. La demande : les déterminants de la demande du consommateur - 30'

Activité 5 : de l'influence du prix sur la demande

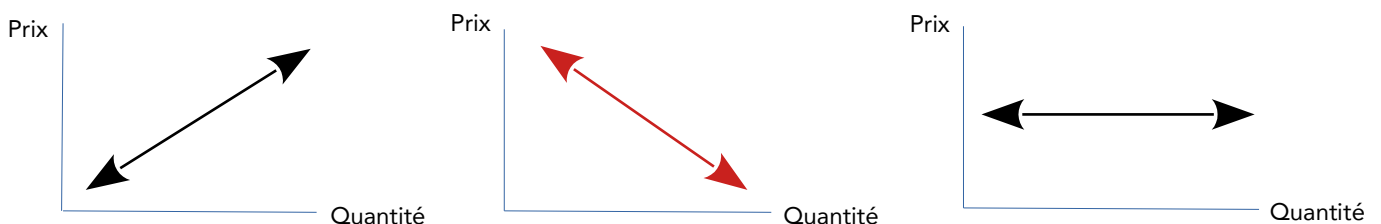
La quantité demandée par un consommateur correspond à la quantité qu'il désire et qu'il est capable de se procurer à un prix donné. [...] Généralement, lorsque le prix d'un bien augmente, la quantité demandée par les consommateurs diminue. [...] Deux effets permettent de l'expliquer :

[1] Lorsque le prix d'un bien augmente, le revenu réel des consommateurs (leur pouvoir d'achat) diminue. A revenu nominal égal, les consommateurs peuvent acheter moins de biens et de services.

[2] Le bien dont le prix augmente est maintenant plus cher. [...] Le consommateur a alors tendance à diminuer sa consommation pour se tourner vers les substituts relativement moins chers. [Inversement], lorsque le prix d'un bien baisse, la quantité demandée augmente.

Source : J. Sloman, A. Wride, D. Garratt, *Principes d'économie*, Pearson, 2015

Q17 : Laquelle des situations ci-dessous est conforme au texte ?



$Q_o = 4$; $Q_d = 1 / Q_o = 3$; $Q_d = 3$ (baisse de l'offre et augmentation de la demande)

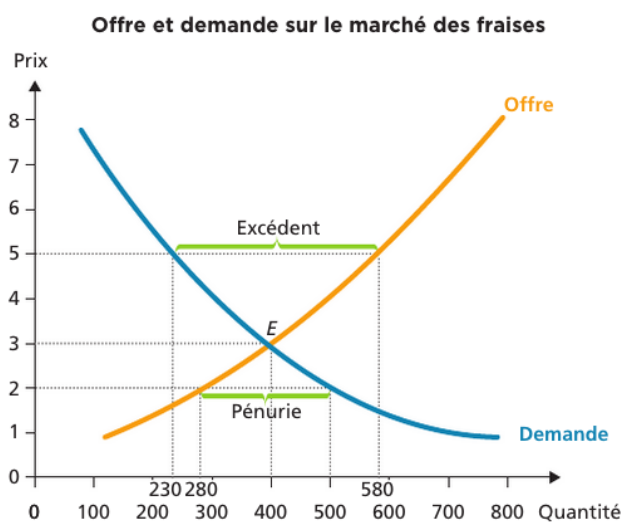
B. ... Se confrontent et l'échange se réalise grâce à la fixation d'un prix d'équilibre

Objectifs : expliquer la détermination de l'équilibre ; en comprendre la représentation graphique ; comprendre ce qu'est le gain à l'échange et expliquer qu'il est maximum en situation d'équilibre ; savoir représenter le gain à l'échange avec le surplus (et comprendre cette notion).

i. Le prix d'équilibre

Activité 6 : Comment se fixe le prix d'équilibre sur un marché

En traçant sur un même graphique la courbe d'offre et de demande de fraises, il est possible de déterminer le prix et les quantités qui permettent d'équilibrer l'offre et la demande (point E sur le graphique).



Un marché concurrentiel converge spontanément vers l'équilibre grâce à la flexibilité des prix. Si le prix est supérieur au prix d'équilibre, la quantité offerte est supérieure à la quantité demandée. Le prix va alors baisser, ce qui, en vertu de la loi de l'offre et de la demande, fera augmenter les quantités demandées et baisser les quantités offertes pour ramener le marché à l'équilibre. Dans le cas où le prix est inférieur au prix d'équilibre, c'est la quantité offerte qui est inférieure à la quantité demandée. Le retour à l'équilibre passera, dans ce cas, par une hausse du prix.

3 Lire. Quel est le prix et la quantité d'équilibre sur ce marché ?

4 Analyser. Qu'est-ce qu'un excédent ? Chiffrez cet excédent sur le marché aux fraises lorsque le prix est de 5 €. Dans cette situation, comment le marché permet-il le retour à l'équilibre ?

5 Analyser. Qu'est-ce qu'une pénurie ? Chiffrez cette pénurie sur le marché aux fraises lorsque le prix est de 2 €. Dans cette situation, comment le marché permet-il le retour à l'équilibre ?

Q21 à 23 : ...

Souligner oralement que O globale (et la D globale) s'obtiennent par agrégation (addition) de toutes les D ou O

A faire chez soi : tracer le graphique avec les courbes d'offre et de demande => laisser de la place sur le cahier / la feuille pour cela

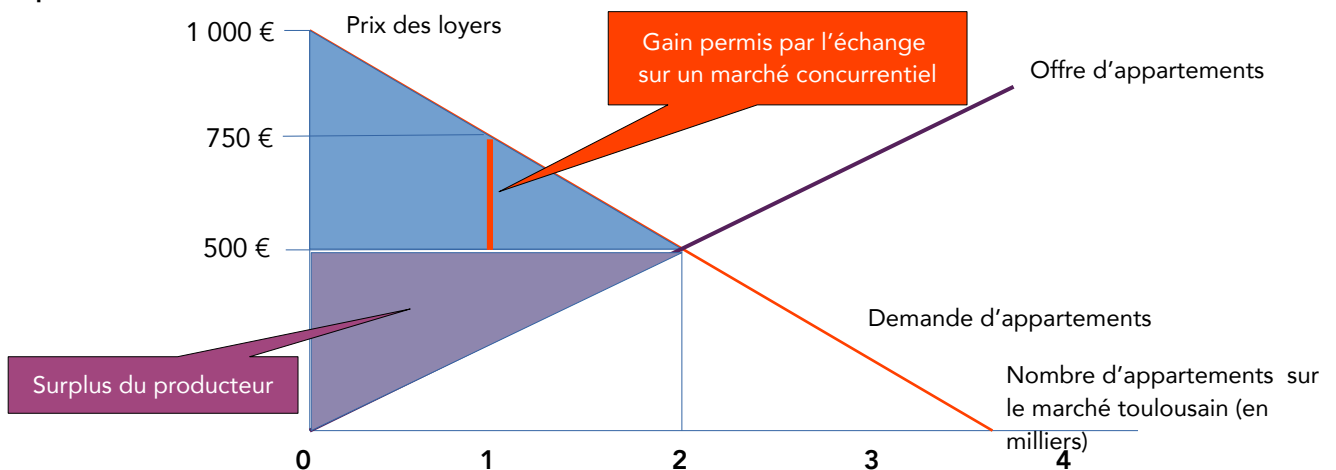
Faire un point sur l'équilibre contrarié avec une slide (exemple du SMIC et plafonnement des loyers pour illustrer le rationnement de l'offre ou de la demande) + ajustement par les quantités (ex. : salle de cinéma => pas pleine => autre salle + petite car pas de modification du prix de la place de cinéma)

ii. Permet d'atteindre des gains à l'échange optimaux ...

Activité 7 : le marché concurrentiel fait du locataire et du propriétaire des gagnant lors de l'échange

Vous venez de trouver votre premier job, celui dont vous rêviez. Seul inconvénient, vous devez déménager sur Toulouse. Compte tenu de votre futur salaire, vous décidez d'allouer au maximum un budget de 750 € pour louer un appartement.

Q24 : indiquez sur graphique le point qui correspond à votre situation puis, tracez la droite qui relie ce point à l'axe des ordonnées.



Une fois sur place, vos nombreuses visites vous amène à constater que le prix du marché est, pour l'appartement recherché, de 500 € par mois.

Q25 : représentez le prix d'équilibre sur le graphique. Vous tracerez la droite qui relie ce point à l'axe des ordonnées.

Q26 : Proposez une représentation graphique du gain que vous réalisez grâce au fait que le marché de l'immobilier est un marché concurrentiel. => **trait rouge**

Q27 : ce gain correspond au surplus du consommateur. A l'aide du graphique, déduisez en une définition.

Q27bis : Représentez graphiquement ce gain pour tous les prix entre le prix maximum et le prix d'équilibre. => **zone bleutée**

Définitions :

Surplus du producteur = différence entre le prix auquel un producteur accepterait de vendre sa production sur le marché et le prix d'équilibre du marché.

Surplus global = **addition des surplus de tous les agents économiques intervenant sur le marché, consommateurs et du producteurs (ici somme des surplus du producteur et du consommateur)**

Gain à l'échange : avantage obtenu par le biais de l'échange marchand par comparaison à la situation où un agent économique doit produire lui-même. Il est mesuré par le surplus global.

Q28 : A partir de la définition du surplus du producteur, proposez en une représentation graphique (sur le graphique précédent).

Q29 : en déduire la représentation graphique du surplus global et sa définition. **Complétez schéma et l'espace pour la définition.**

III. La dynamique du marché concurrentiel

A. Chocs d'offre (ou de demande) : le merveilleux retour à l'équilibre ...

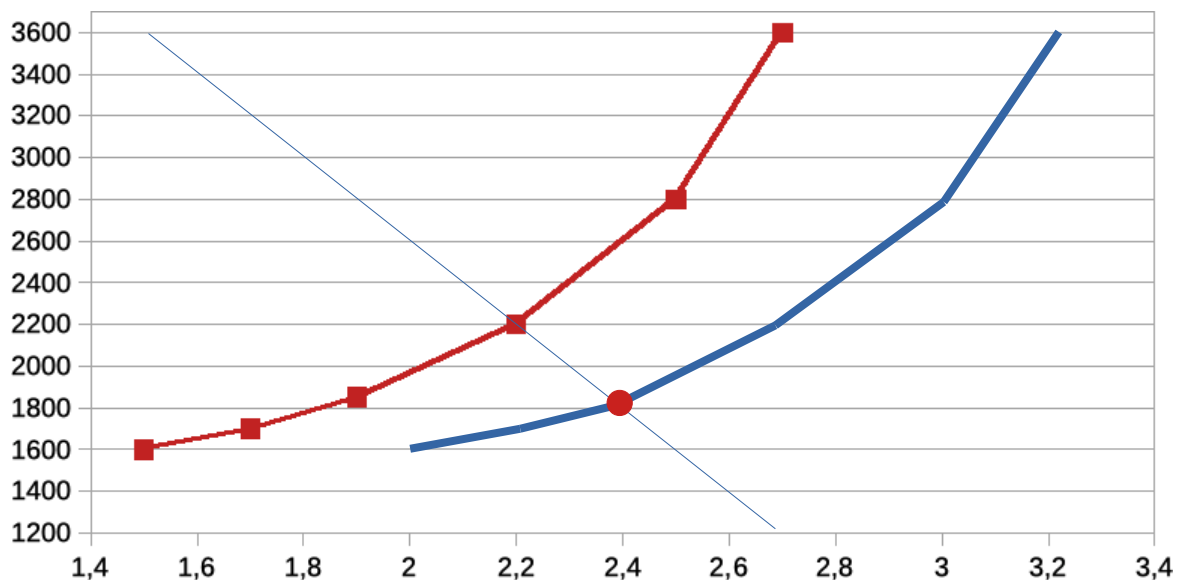
Objectifs : expliquer ce qu'est un choc d'offre et un choc de demande (et leurs conditions); comprendre qu'en absence de mécanisme de blocage du prix, un choc d'offre ou de demande engendre un nouvel équilibre (et donc qu'un marché est toujours équilibré dans ce modèle) ; comprendre que l'ajustement peut ne pas se faire (ajustement par les quantités / blocage des prix) ; illustrer graphiquement les effets d'une taxe forfaitaire sur l'offre (exemple de choc)

i. Choc d'offre : cas général

Activité 8 : Des chocs qui déplacent des courbes ...

Il y a deux ans, vous avez décidé de vous lancer dans la fabrication de vélos électriques haut de gamme. Avec bonheur ! La diffusion d'un discours écologiste sur la pollution, le réchauffement climatique a convaincu de nombreux consommateurs à acquérir ce type de vélo. D'autres producteurs ont eux aussi franchi le pas faisant de ce marché un marché très concurrentiel.

Compte tenu de vos coûts, votre offre de vélo électrique peut être retracée comme suit :



Soucieux de tenir les engagements pris lors de la COP 21 qui s'est tenue à Paris, le gouvernement français prend la décision de soutenir la filière de construction de vélo électrique. Il prend la décision de subventionner les producteurs à hauteur de 300 € par vélo.

Q30 : A quel déterminant de l'offre ci-dessous correspond la subvention de 300 € ?

Coût des facteurs de production

Politique fiscale

Technique de production

Q31 : Proposez un exemple concret pour les autres déterminants.

Coût du travail, prix des freins, prix des métaux utilisées pour fabriquer le cadre / nouvelle batterie (+ performante), nouvel alliage moins onéreux
 Permet de faire un point rapide sur les déterminants de l'offre (partiellement vus au ch. précédent)

Q32 : La subvention permet de réduire le coût de fabrication de chaque vélo de 300 €. Tracer la courbe correspondante.

Prix (en €)	1600	1700	1850	2200	2800	3600
Nombre de vélos produits par an (en milliers)	2	2,2	2,4	2,7	3	3,2

Q33 : Selon vous, le vote de la subvention constitue-t-il un choc d'offre positif ou négatif ? Justifiez votre position. => positif : il affecte les coûts de production en le diminuant en moyenne de 300 € / vélo (donc diminution du Cm de 300 € pour chaque niveau de Cm initiaux => possibilité de produire plus pour des coûts constants hors subvention).

Q34 : La courbe de demande est une droite qui passe par les points (1,5 ; 3600) et (2,4 ; 2600). Quel est le nouveau point d'équilibre ? Au point (2,4 ; 1800). Dans un premier temps, l'offre augmente sans que le prix ne varie (2200). A ce prix, l'offre excède la demande (excédent) : le prix baisse pour retrouver l'équilibre.

- ii. Et particulier : taxe forfaitaire dont s'acquitte le producteur

Pour favoriser le recours aux transports propres et/ou collectif, le gouvernement décide de créer une nouvelle taxe forfaitaire sur les voitures. Désormais, les producteurs de voiture doivent payer une taxe de 500 € sur le prix de vente de chaque voiture à l'État.

Q35 : Selon vous, la courbe d'offre de voitures qui est similaire à celle des vélos électriques :

- ne se modifiera pas.
- se déplacera vers la droite,
- se déplacera vers la gauche.

Faites un choix et justifiez le en 2 lignes.

Affecte le profit des producteurs à la baisse : la taxe représente un coût supplémentaire => pour limiter le coût total, le producteur a donc intérêt à réduire le nombre de voiture produite (il faut rappeler que le prix étant donné, pas de possibilité de jouer sur ce dernier pour augmenter les recettes).

Pour ultime vérification => peu de temps après, le prix de l'acier et de l'aluminium, métaux utilisés pour fabriqué le cadre, augmentent. Indiquez ce que sera le déplacement de la courbe d'offre en le justifiant.

Point sur la demande directement au tableau pour faire une évaluation formative : rappel sur déterminants de la demande (prix produit proche ; revenu et préférence -goût) puis simulation à partir d'une courbe de demande de glace à la vanille => Ex. : coup de chaleur (D augmente) ; nouvelle barre chocolaté glacée (D diminue => substitution

B. Mais avec avec une possible diminution des gains à l'échange (ou « pourquoi taxer n'est pas bien ... »)

Objectifs: Illustrer graphiquement les effets d'une taxe forfaitaire sur la demande (exemple de choc) ; expliquer graphiquement les effets d'une taxe en terme de gains à l'échange.

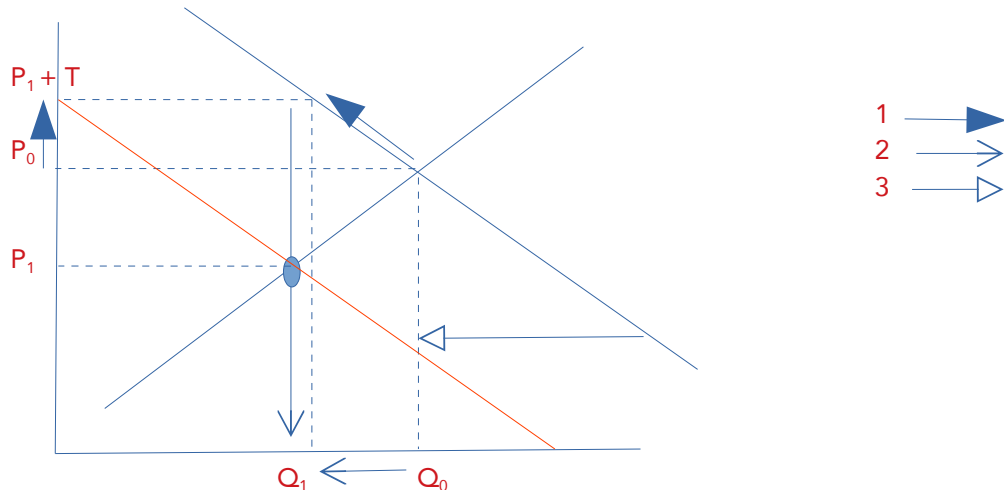
- i. Une taxe forfaitaire acquittée par les consommateurs

Pour lutter le réchauffement climatique, le gouvernement décide d'augmenter la taxe carbone sur les carburant (+4 centimes / litre).

Q36 : Tracer schématiquement la courbe de demande de carburant avant taxation puis, la courbe après taxation. Indiquez la la chronologie des différents événements qui se produisent pour passer d'une courbe à l'autre (en les numérotant)

1 => la taxe augmente le prix (déplacement sur la courbe vers la gauche jusqu'au point de rencontre ligne prix et courbe de demande) => plus d'équilibre

2 => la quantité demandée diminue (afin de retrouver un point d'équilibre => à partir du point sur la droite de demande on déduit la nouvelle quantité demandée => on déplace la droite de demande, parallèlement à la première de sorte qu'elle coupe la droite d'offre au point correspondant à la nouvelle quantité).

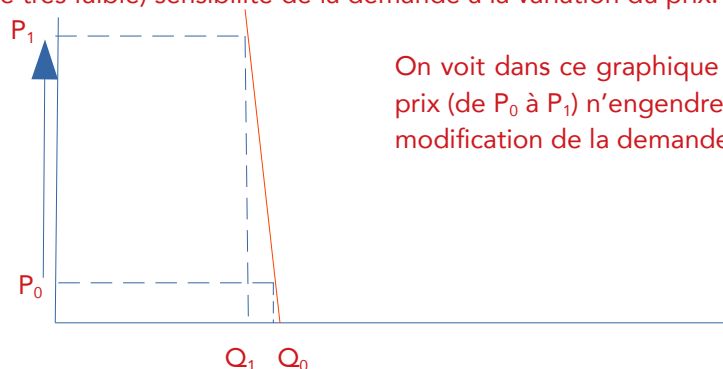


Q37 : Cette courbe correspond-elle à la situation des gilets jaunes ? Justifiez puis proposez une courbe qui vous paraît plus adaptée le cas échéant. => dans le cas des gilets jaunes, le phénomène suivant ne se produit pas : la diminution de la demande.

La raison est la suivante : dans l'esprit de ce modèle, à budget constant, l'augmentation d'un prix conduit normalement à une baisse de la consommation du bien qui se trouve remplacé par un bien équivalent, c'est-à-dire qui offre un service et une satisfaction similaire. Par exemple, je remplace la glace au chocolat par des barres chocolatées glacées. Cet effet se nomme « l'effet de substitution »

Dans le cas de l'augmentation du prix de l'essence avec une taxe carbone, le but est que les consommateurs-conducteurs délaissent leur voiture au profit d'un mode de déplacement qui offre le même service. Mais encore faut-il pouvoir le faire ! Or, sans train, sans transport public (bus, tram, etc.) ou la possibilité de prendre un vélo (distance trop longue), l'usage de la voiture ne peut pas être remplacé. Donc, la substitution ne se fait pas entre voiture / autre mode de transport mais entre budget consacré à l'essence et celui qui est consacré aux loisirs ... D'où l'apparition de gilets jaunes.

Dans notre schéma, cela se traduit par une courbe verticale (ou quasiment verticale) qui traduit une absence (ou une très faible) sensibilité de la demande à la variation du prix.



On voit dans ce graphique qu'une forte augmentation du prix (de P_0 à P_1) n'engendre qu'une très faible modification de la demande (de Q_0 à Q_1)

Petit récapitulatif des définitions, des mécanismes et savoir-faire à bien maîtriser ...

Les notions

Nouvelles ...

Institution : ensemble de règles et d'organisations qui donnent un cadre aux interactions entre les individus et permettent qu'elles se coordonnent.

Droits de propriété : droit garanti et protégé de choisir l'usage d'un bien. Le propriétaire se voit reconnaître le droit d'utiliser le bien, d'en retirer un revenu (ex. le louer) et d'en disposer (ex. le vendre).

Preneur de prix (price taker) : situation qui correspond au fait qu'un agent seul (offreur ou demandeur) ne peut influencer le prix d'un marché. Conséquence de l'atomicité d'un marché.

Coût (marginal, total et moyen) :

- Coût marginal (C_m) : coût de la dernière unité produite (= Coût total jusqu'à la dernière unité – coût total jusqu'à l'avant dernière unité)

- Coût moyen (C_M) : coût qu'auraient toutes les unités produites si elles devaient avoir le même coût (Coût total / quantité produite = CT / Q)

- Coût total (CT) : ensemble des coûts engendrés par la production.

Recette (marginale, totale et moyenne) :

- Recette marginale (R_m) : recette liée à la vente de la dernière unité produite (= le prix du marché concurrentiel dans le modèle en CPP)

- Recette moyenne (R_M) : recette qu'engendrerait chaque unité produite si elles devaient avoir le même (= le prix du marché concurrentiel dans le modèle en CPP)

- Recette totale (RT) : ensemble des gains engendrés par la vente de la production (= quantité produite x prix du marché)

Profit : gain lié à la différence entre la recette totale et le coût total. Dans le modèle du marché concurrentiel (CPP), il est maximum lorsque le coût marginal est égal au prix du marché ($p = C_m$). Profit = recette totale – coût total.

Allocation des ressources : répartition (ou distribution) des ressources entre les différents agents économiques. Elle est optimale à l'équilibre sur un marché en situation de concurrence pure et parfaite.

Gains à l'échange : avantages que procure l'échange par comparaison à une situation dans laquelle l'agent économique doit produire lui-même. Il est maximum à l'équilibre sur un marché concurrentiel.

Surplus (global, du consommateur et du producteur) : mesure du gain à l'échange de chacun des co-échangistes.

- Pour le consommateur : gain lié à la différence entre le prix qu'il aurait accepté de payer pour avoir une unité de bien (ou service) et le prix du marché.

- Pour le producteur : gain correspondant à la différence entre le prix auquel un producteur accepterait de vendre une unité de bien (ou service) et le prix du marché.

- Surplus global : addition des surplus des agents économiques intervenant sur le marché (attention, l'État peut être un de ces agents économiques)

Taxe forfaitaire : prélèvement d'un montant fixe effectué par la puissance publique.

Prix plancher / prix plafond : prix minimum auquel un agent peut accéder à un bien ou un service. Il est supérieur au prix du marché. Par exemple le SMIC / prix minimum auquel un agent peut accéder à un bien ou un service. Il est supérieur au prix du marché.

Et mémorisées en seconde ...

Modèle : représentation simplifiée de la réalité qui vise à mettre au jour ou à expliquer des liens de causalité.

Marché : lieu réel (physique, immatériel) ou fictif de rencontre de l'offre et de la demande. L'échange s'y réalise par le biais d'un prix.

Offre : quantités de biens et/ou de services que proposent les producteurs sur le marché pour un prix donné.

Demande : Quantité de biens et de services que les consommateurs sont prêts à acquérir sur le marché pour un prix donné.

Prix d'équilibre : prix qui égalise l'offre et la demande (et grâce auquel se réalise l'échange).

Quantité d'équilibre : quantité pour laquelle l'offre et la demande de B&S sont égales.

Les mécanismes (ou ensemble de relations causales)

Déplacement sur la courbe d'offre : le prix diminue / augmente => déplacement sur la courbe => modification des quantités offertes à la baisse / à la hausse

Déplacement de la courbe d'offre : choc d'offre => les conditions de production sont modifiées => les coûts de production s'accroissent / diminuent => la courbe d'offre se déplace à gauche / à droite de la courbe initiale

Déplacement sur la courbe de demande : le prix diminue / augmente => déplacement sur la courbe => modification des quantités demandées à la hausse / à la baisse.

Déplacement de la courbe de demande : choc de demande => les conditions de consommation sont modifiées => la satisfaction (l'utilité) des consommateurs s'accroît / diminue => la courbe de demande se déplace à droite / à gauche de la courbe initiale

ATTENTION : il ne faut pas confondre mouvement sur et de la courbe. Une modification du prix du bien ou service engendre un déplacement sur la courbe (le prix se modifie et amène une modification des quantités). Un changement des conditions de production ou de consommation affecte les quantités produites (les quantités varient puis le prix se modifie).

Pense-bête des savoir-faire, capacités, méthodes et calculs bien compris

Construire une argumentation : la méthode AEI

Lire et décrypter un texte

Calculer recettes, coûts et profit du producteur

Représenter un marché théorique à l'aide d'une courbe d'offre et de demande (au besoin avec un exemple fictif),

Réaliser le déplacement des courbes d'offre et de demande selon les types de chocs, notamment une taxe forfaitaire,

Représenter les surplus du consommateur, du producteur (et de l'État) en situation d'équilibre concurrentiel et avec application d'une taxe forfaitaire.