

L'art de la céramique grecque



*A l'attention des parents qui aideraient leur enfant,
veuillez lire le message qui vous est adressé sur la diapo finale. Cordialement Mme Wilczynski.*

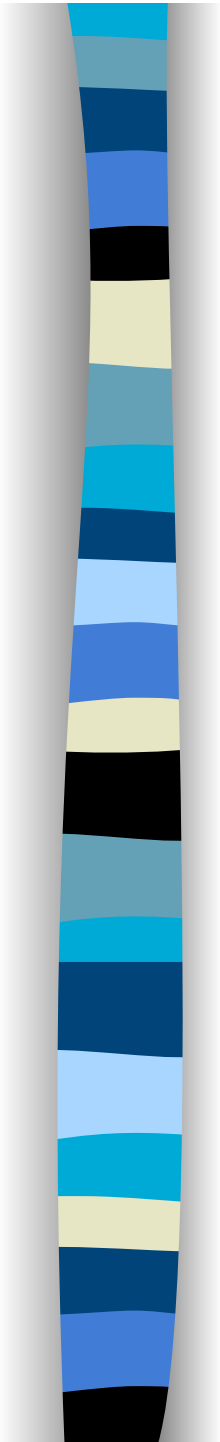


DEUX TYPES DE VASES

- La céramique désigne l'ensemble des objets fabriqués en terre cuite.
- Très décorés par les Grecs, ces vases sont souvent de véritables œuvres d'art.

VASES À FIGURES NOIRES

- On appelle **vases à figures noires** les récipients où le dessin au vernis noir se détache sur le fond de l'argile jaune.



Amphore à panse attique à figures noires

- Vers 550-540 av.J.C.
- (Louvre)



Olpè attique à figures noires

Vers 550-530 av. J.-C.

(Louvre)

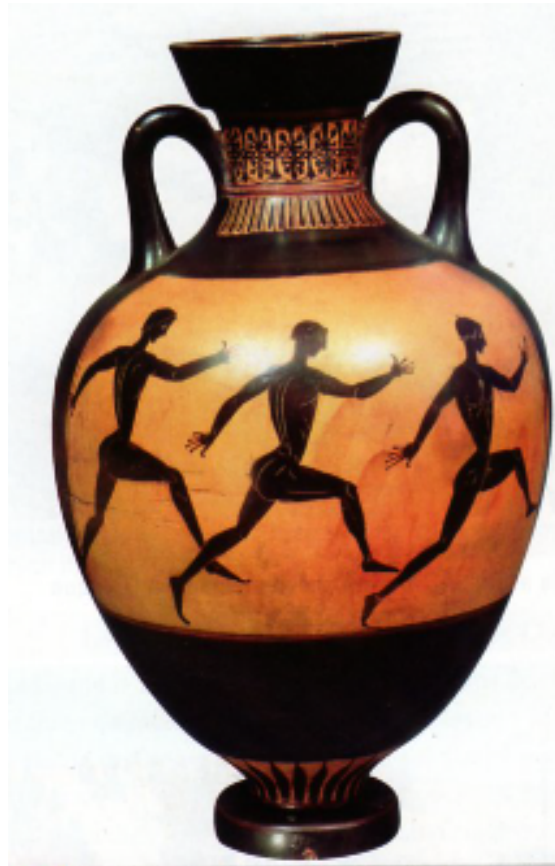
L' Olpè est une sorte
de cruche



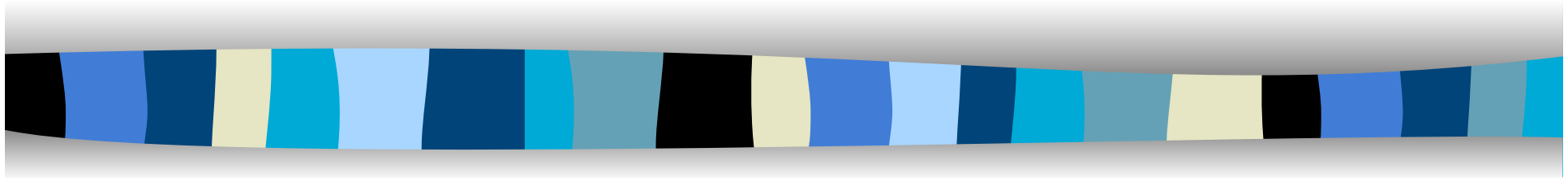
Une amphore panathénaïque

V^o siècle avant J.C., Musée Antoine Vivenel, Compiègne (France)

Les vainqueurs des jeux recevaient des couronnes d'olivier (arbre d'Athéna) et des amphores dites panathénaïques, contenant de l'huile de l'olivier sacré situé sur l'Acropole à Athènes.



VASES À FIGURES ROUGES



- On appelle vases à **figures rouges** ceux où le dessin a la couleur de l'argile sur un fond vernis en noir.

Stamnos à figures rouges



- Vase grec du V^e siècle avant J.C., British Museum, Londres
- **Le chant des sirènes**
- Les sirènes attiraient les voyageurs imprudents sur les récifs par leurs chants magnifiques puis les dévoraient. Ulysse veut les entendre : il bouche les oreilles de ses marins et se fait attacher au mât.

Un citoyen et son esclave

Coupe du V^e siècle avant J.C., Musée du Louvre, Paris



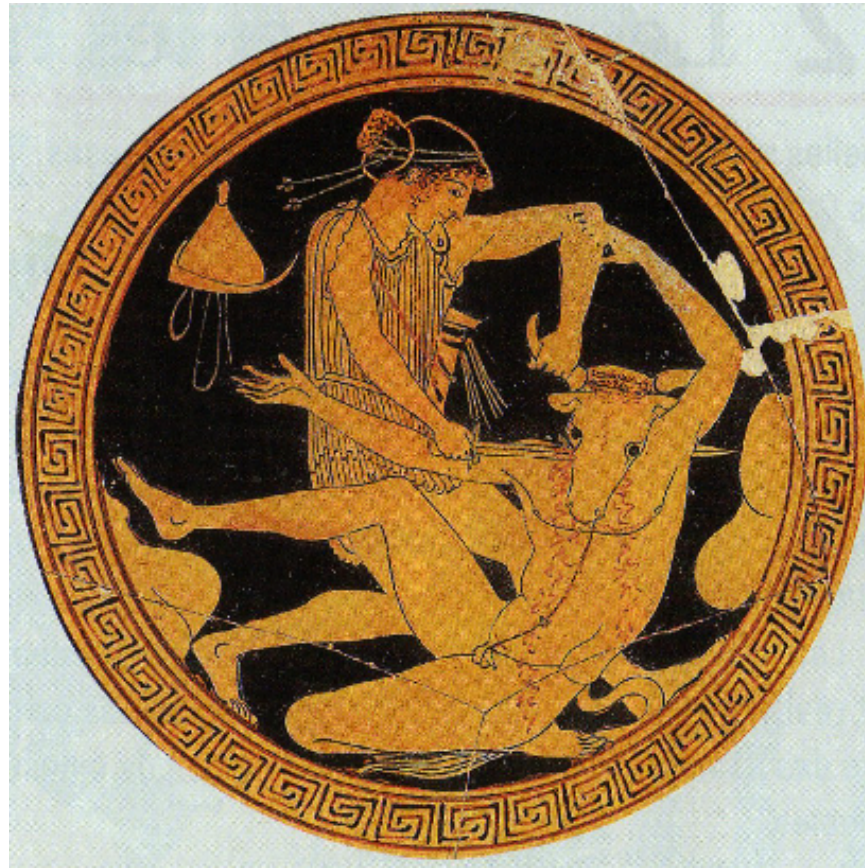
Un sacrifice

Coupe grecque, V^e siècle avant J.C., Musée du Louvre, Paris



Thésée contre le minotaure

Coupe grecque du V^e siècle avant J.C., Musée archéologique, Florence.



LES FORMES DE VASES

1ère forme

- UN CRATÈRE

- Pour mélanger le vin



2° forme



- Un oenochoé
- Pour servir la boisson

3° forme

■ Une coupe

■ Pour boire



4° forme

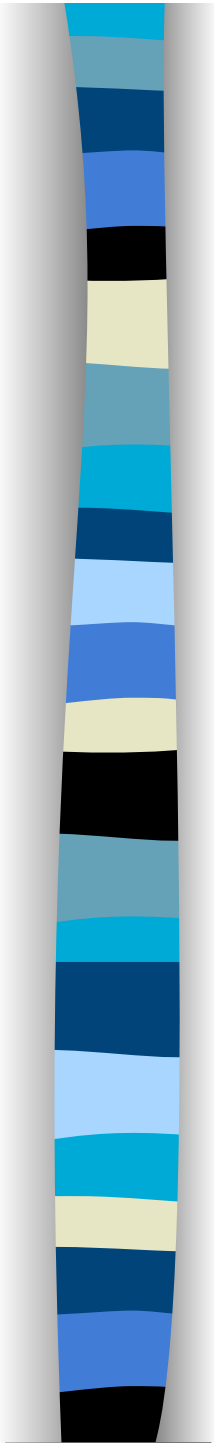


- Une amphore
- Pour conserver les liquides

5^o forme



- Un Stamnos
- Pour conserver le vin



Ainsi, parvenus jusqu' à nous en grand nombre, les vases nous renseignent sur la vie quotidienne et les croyances des Grecs.



Exercices

Vous répondrez sur une feuille en traitement de texte

■ EXERCICE n°1

Quel était l'usage des vases en céramique dans la vie quotidienne des Grecs ?

(Il faut s'aider du chapitre « les formes » diapo 12 à 17)



EXERCICE n°2

Étudiez attentivement la céramique et son texte explicatif (diapos suivantes 20 et 21).

Répondre aux questions qui suivent (diapo 22).

Vase grec

Une anse

Un col

La panse

Le pied

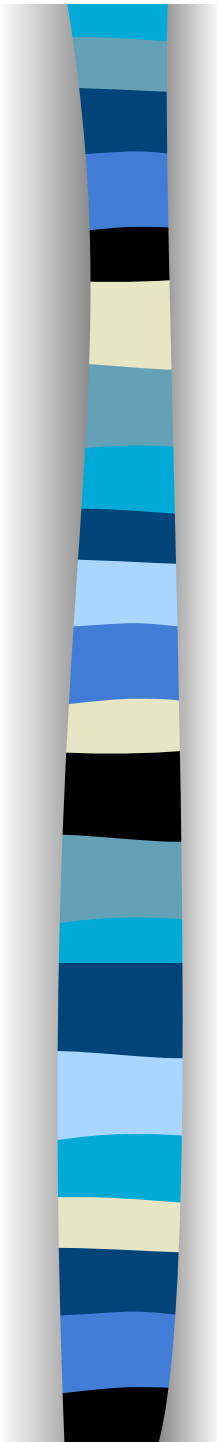




Cette céramique représente un des travaux d'Héraclès

- Vase grec du IV^e siècle avant J.C., Musée du Louvre, Paris.

Héraclès (Hercule) était le fils de Zeus (Dieu du ciel, roi des dieux) et d'une simple mortelle, Alcmène. Jalouse, Héra (épouse de Zeus déesse du mariage) envoya deux serpents dans son berceau pour le tuer, mais il les étrangla. Plus tard, Héra le rendit provisoirement fou, et il tua ses enfants. Pour se purifier de son crime, Héraclès accomplit douze travaux au service de l'humanité. Parmi ces travaux : il étouffa le lion de Némée qui terrorisait la population. Puis il se revêtit de sa peau. Il tua l'hydre de Lerne, un monstre à neuf têtes qui détruisait les troupeaux et les récoltes. Il nettoya les immenses écuries du roi Augias en dérivant le cours de deux fleuves. Il captura les juments du roi de Thrace Diomède qui se nourrissaient de chair humaine. Il se rendit aux enfers et en ramena (provisoirement) le chien Cerbère à trois têtes qui en gardait l'entrée et la sortie. Héraclès accomplit d'autres exploits. Mais vainqueur du centaure (Un monstre au buste et à la tête d'homme et au corps de cheval) Nessos, il fit l'erreur de revêtir la tunique ensanglantée du monstre. Elle lui brûla le corps et pour en finir avec ses souffrances, il se jeta dans les flammes d'un bûcher. Il rejoignit les dieux, se réconcilia avec Héra et devint l'un des immortels.



Répondre aux questions sur votre feuille de traitement de texte

Donnez pour cette céramique qui représente un des travaux d'Héraclès :

Revoir diapo 21

- a - son nom et son usage
- b - sa date de réalisation
- c - la couleur de l' image (fond et figures)
- d - le sujet de la peinture
- e - son lieu de conservation actuel

Revoir diapo 20

- f – la partie du vase sur laquelle est peinte l' image
- g - comment est décoré son col ?

Image 1

Cratère attique en calice à figures rouges dit **cratère des Niobides**. (Louvres)



Image 2

Achille tue la reine des Amazones

VI^e siècle avant J.C., British Museum.

Dans la mythologie grecque,
les Amazones sont un peuple de
femmes guerrières.

Lors de la guerre de Troie,
Penthésilée, leur reine, vient en aide
aux Troyens. Elle est tuée
par Achille qui la transperce
de son épée, mais tombe amoureux
d'elle lorsque leurs regards se croisent.
Le héros grec éclate alors en sanglots.

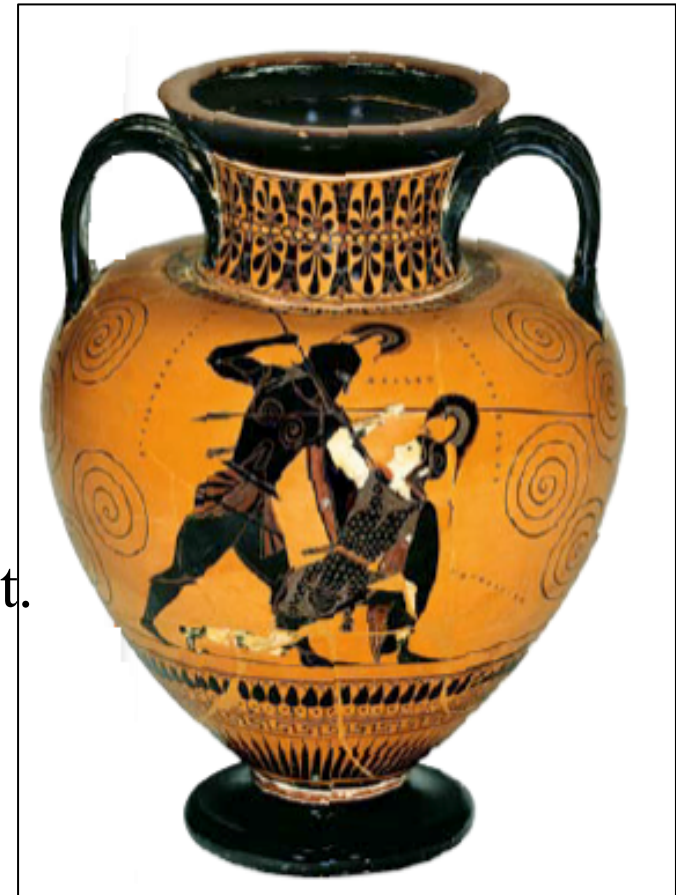


Image 3

La Pythie dans le temple d'Apollon à Delphes

Détail d'un vase
Grec du V^e siècle
avant J.C.,
musée d'État, Berlin



Image 4

La récolte des olives

Vase en céramique,
VI^e siècle avant J.C.,
British Museum,
Londres



Image 5

Un atelier de potier

V^o siècle avant J.C.,
musée d'Oxford,
(Grande Bretagne)

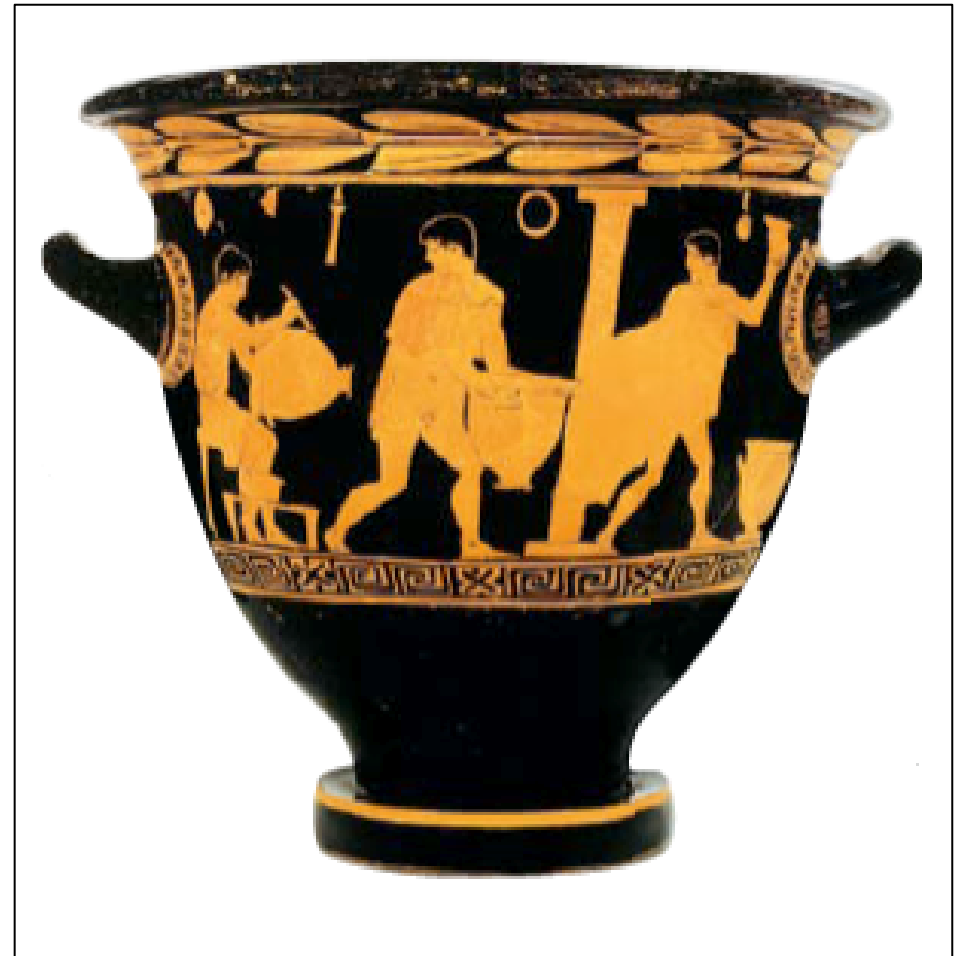


Image 6

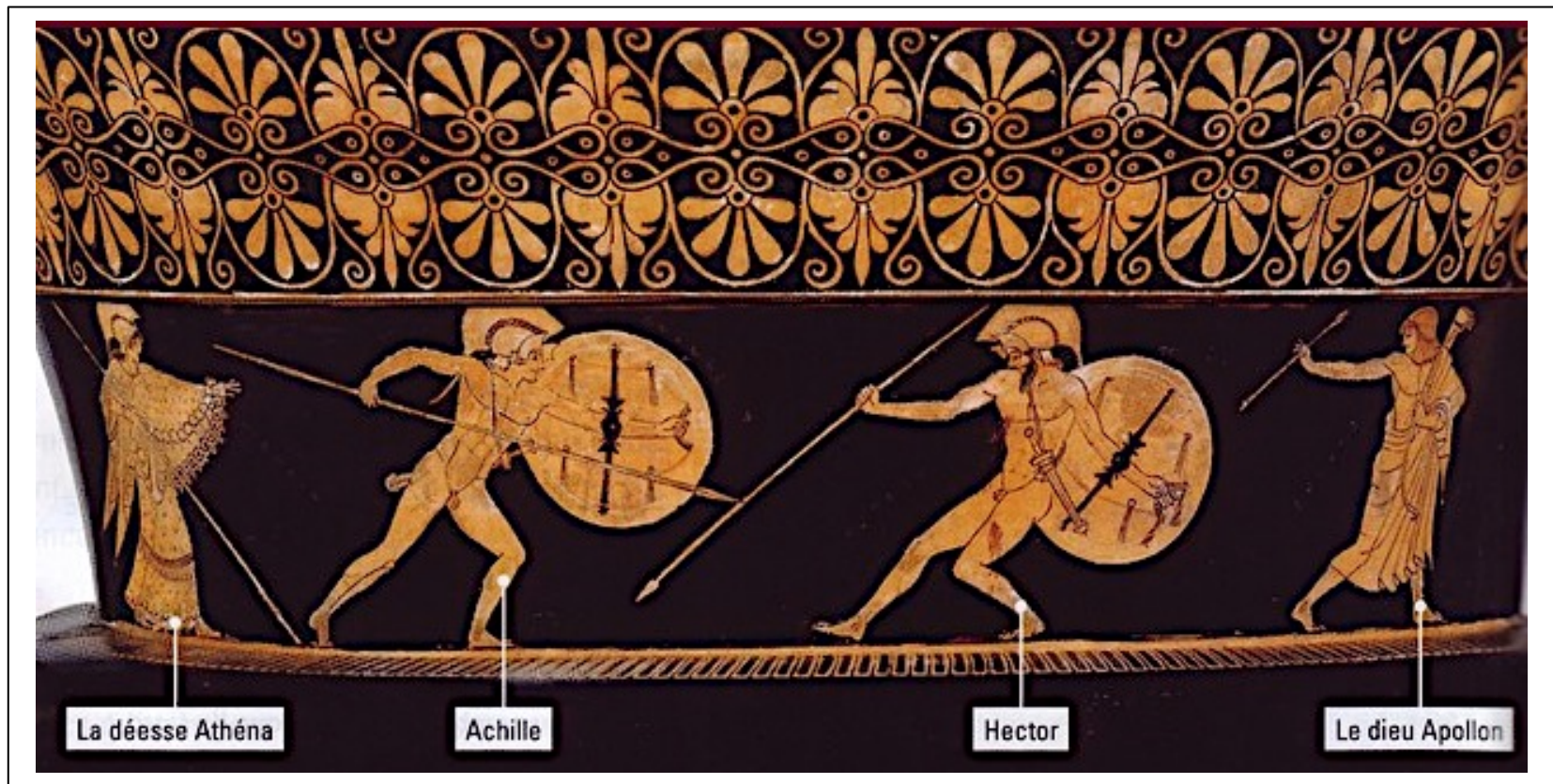
Ulysse et ses compagnons face au cyclope Polyphème
Détail d'une amphore du V^e siècle avant J.C., Musée national de la Villa Giulia à Rome, (Italie)



Image 7

Achille contre Hector

Détail d'une amphore du V^o siècle avant J.C.
Le combat entre Achille, l'Achéen et Hector, le
Troyen, qui se déroule sous le regard de la déesse
Athéna et du dieu Apollon.





EXERCICE n°4

Q°1 - Quelle a été la source d'inspiration de l'artiste pour l'image n°2 ? (*diapo 25*)

Q°2 – D'après la leçon étudiée en classe, nous avons appris que les enfants grecs apprenaient à lire et à écrire grâce à deux poèmes transmis et chantés oralement et mis par écrit par un poète au VIII° siècle av J.C.

Quel est le nom de ce poète ?

Quels sont ces deux poèmes ?

Pour chacun d'eux rédige une phrase qui résume l'histoire.

Q°3 - Que font les personnages sur l'image n°5 ? (*diapo 28*)

Vous répondrez sur votre feuille en traitement de texte en rédigeant vos réponses.



EXERCICE n°4

DOSSIER DOCUMENTAIRE

Les céramiques de l'antiquité grecque

A vous de créer un dossier documentaire de 3 reproductions.

Pour cela il faut :

1 - Choisir 3 céramiques de formes différentes.

2 - Copier coller les 3 images.

3 - Pour chacune d'elle :

a – IDENTIFIER

la date, le titre, l'usage, le lieu de conservation

b – DECRIRE

Rédiger une phrase qui décrit la scène observée

Pour cela suivre les aides sur la diapo suivante.

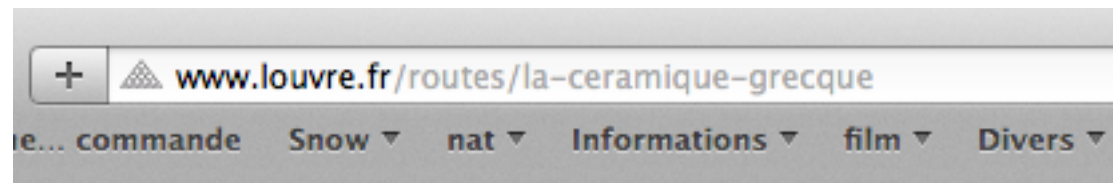
À l'aide de cet exercice, vous validerez ainsi des compétences du B2i.

Compétence 3.3 : regrouper dans un même document plusieurs éléments

Compétence 4.5 : sélectionner des résultats lors d'une recherche

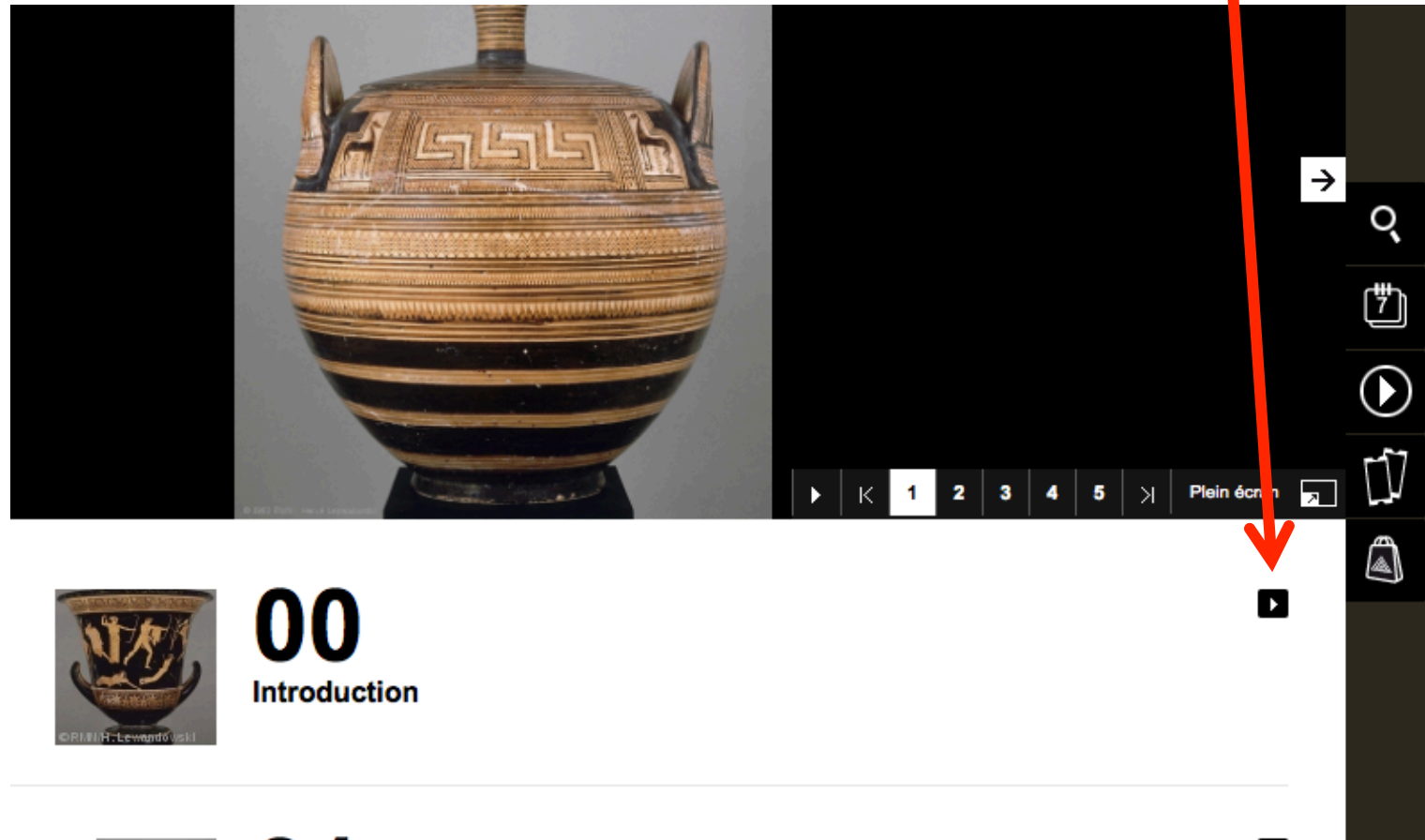
- 
- Taper (ou cliquer) le lien suivant dans la barre de recherche

<http://www.louvre.fr/routes/la-ceramique-grecque>



Suite diapo suivante

Puis sur la flèche à la droite de l'introduction



Suite diapo suivante

- Lire l'introduction puis choisir 3 céramiques sur les 16 proposées.
 - Pour chacune cliquer sur les flèches à droite.
 - Lire le résumé afin de trouver les informations demandées dans cet exercice :
- Rappels** : identifier et décrire



01

Pyxis-cratère attique



02

Cratère géométrique attique





Bon travail. Ne vous y prenez pas au dernier moment, vous avez un mois.

Message pour les parents : Nous préparons dès la 6 ieme l'épreuve orale d'HDA du DNB de 3ieme.

Veillez ne pas taper le travail à la place de votre enfant, par contre je sollicite votre participation pour aider votre enfant à utiliser le programme de traitement de texte de votre ordinateur (ouverture de fichier, enregistrement, présentation etc), à corriger éventuellement ses fautes d'orthographe. Cette activité ne doit pas non plus être « prise de tête », profitez de ce moment pour échanger des savoirs faire. Je vous en remercie d'avance.

Le travail doit être conservé dans un dossier HDA collège sur l'ordinateur ainsi que sur la clé USB de votre enfant. Si toutefois vous êtes dans l'impossibilité d'imprimer je peux m'en charger au sein du collège à titre exceptionnel.

Mme WILCZYNSKI. Collège Pierre Bonnard. Le Cannet.