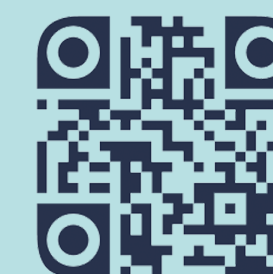




BIRDLAB

La bande des voraces

Retrouvez-nous sur
l'application BirdLab !



Chardonneret élégant

L'arlequin du tournesol. Le Chardonneret ne passe pas inaperçu et peut difficilement être confondu avec d'autres oiseaux. Le mâle et la femelle possèdent le même plumage bariolé : une tête noire et blanche marquée d'une face rouge, des ailes noires et blanches avec un large motif jaune vif bien visible.



Verdier d'Europe

Le malotru du plateau. Assez agressif vis-à-vis des autres, sauf du Gros-bec casse-noyaux et du Pic épeiche, le Verdier, vert à gris-vert marqué de jaune à la queue et aux ailes, peut s'installer tranquillement sur le plateau et s'y remplir le bidon pendant plusieurs minutes.



Tarin des aulnes

Un canari venu du froid. Le délicat Tarin, jaune marqué de noir, nous vient des forêts de conifères du nord. Il niche sporadiquement dans les Ardennes mais peut venir du nord de la Scandinavie visiter nos mangeoires. C'est un granivore capable d'acrobaties mésangesques !



Gros-bec casse-noyaux

Le Gros-bec casse-noyaux. Pas de blagues : c'est son vrai nom. Magnifiquement paré, avec des plumes taillées sur mesure sur l'aile (regardez bien, quand on les voit, on en revient pas !), il se fait respecter à la mangeoire sans bagarre ni coup de colère.



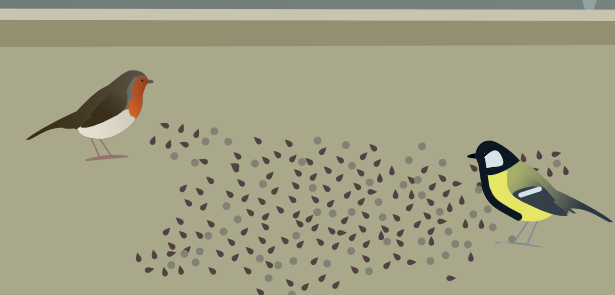
Moineau domestique

Le Pierrot du plateau. Mâles et femelles bien excités au plateau ! Peuvent venir en bandes, les voyous ! Monsieur avec sa bavette noire, son ton chocolat, ses joues blanches et sa calotte, Madame plutôt terne mais avec le sourcil souligné de clair, tentent souvent de faire la loi sur les stocks de graines, les coquins !



Étourneau sansonnet

Le coquin du plateau. Presque gros comme un Merle, mais bruyant et agité comme un jeune chien, se tenant droit, marchant plutôt que sautillant, ce bel oiseau tacheté peut faire de véritables hold-ups en bande à la mangeoire. Et ça piaille et ça crie en plus !



MUSÉUM
NATIONAL D'HISTOIRE NATURELLE

VIGIENATURE
Manip'



AGIR pour la
BIODIVERSITÉ

groParisTech
INSTITUT DES SCIENCES ET INDUSTRIES DU VIVANT ET DE L'ENVIRONNEMENT
PARIS INSTITUTE OF TECHNOLOGY FOR LIFE, FOOD AND ENVIRONMENTAL SCIENCES

SMALL BANG
STUDIO TRANSMEDIA



BIRDLAB

Le club des timides...

Retrouvez-nous sur
l'application BirdLab !



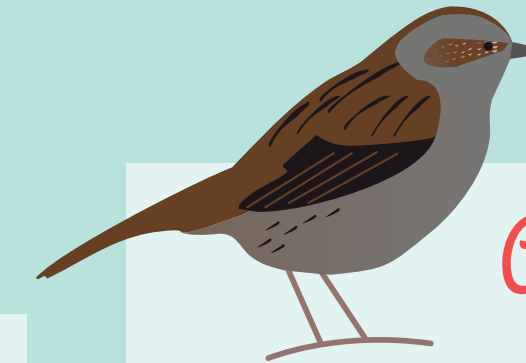
Rouge-gorge familier

Le timide du jardin. Brun à plastron rouge-orangé, le Rouge-gorge familier pousse sa petite mélodie jusqu'au cœur de l'hiver. Avec parfois un accent slave : des milliers de Rouges-gorges nous arrivent en France après un périple effectué essentiellement de nuit.



Sittelle torchepot

Le bandit masqué. Bleu ardoise dessus, orangée dessous, bandeau noir pour venir masquée à la mangeoire, la Sittelle torchepot. Capable de descendre des troncs la tête en bas, Madame vient chercher une graine à la mangeoire et, en général, part la manger plus loin. Fait-elle comme ça chez vous ?



Accenteur mouchet

Monsieur discret. Appelé aussi traîne-buisson, l'Accenteur mouchet sautille au sol et traîne sous la mangeoire avant d'oser monter chercher un casse-croûte à emporter. Plutôt dans les tons du Moineau, sans les éclatantes joues blanches ni la bavette noire, il semble ne pas vouloir se faire remarquer.



Pinson des arbres

Monsieur et Madame Convenables. Jamais énervés au plateau, Monsieur et Madame Pinson des arbres se tiennent poliment et attendent leur tour. Bleu, rouge, marron, noir et blanc pour Monsieur, terne, sans fard, avec de discrets galons blancs sur l'aile pour Madame.



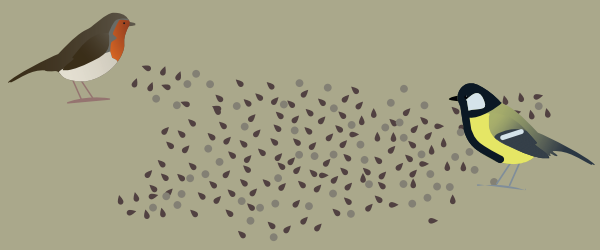
Pinson du Nord

L'orangé charbonneux. Seul oiseau présentant vraiment du orange, du noir et du blanc, le pinson du Nord vient... Du Nord !!! Autrefois aussi appelé Pinson des Ardennes, il vient aussi de bien plus au Nord, de froides contrées où Monsieur arbore un casque noir qu'il n'a pas encore en hiver, ou alors très peu marqué. Il peut venir en grandes bandes agitées à la mangeoire !



Merle noir

Le joli moqueur. Moqueur pas tellement mais coquin c'est sûr ! C'est Monsieur qui se maquille, avec son œil serti du même jaune vif que le bec et un bel habit noir. Madame est brune, terne, et n'a pas de temps à perdre avec ces fadaises ! Si le froid est là, il est moins timide à la mangeoire. Et chez vous ?



MUSÉUM
NATIONAL D'HISTOIRE NATURELLE

VIGIENATURE
Manip'



AGIR pour la
BIODIVERSITÉ

groParisTech
INSTITUT DES SCIENCES ET INDUSTRIES DU VIVANT ET DE L'ENVIRONNEMENT
PARIS INSTITUTE OF TECHNOLOGY FOR LIFE, FOOD AND ENVIRONMENTAL SCIENCES

SMALL BANG
STUDIO TRANSMEDIA



BIRDLAB

La tribu des mésanges

Retrouvez-nous sur
l'application BirdLab !



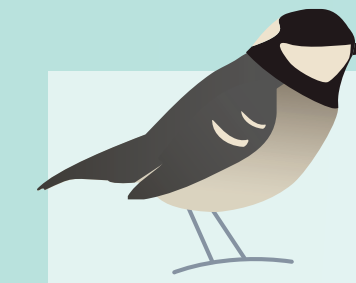
Mésange charbonnière

Monsieur et Madame Cravate. Calotte noire, joues blanches, dos verdâtre mais surtout ventre jaune et cravate noire, plus fine pour la femelle, élégance oblige. Jamais très loin de la mangeoire ! Grosse passion pour le tournesol. Capable d'acrobaties pour une simple graine.



Mésange nonnette

Madame la discrète. Elle pousse des cris vifs mais, d'une délicate couleur patate avec une calotte noire, c'est plutôt une Mésange réservée et délicate. Sitôt qu'elle se suspend tête en bas, on reconnaît sa parenté avec la Mésange charbonnière et la Mésange bleue.



Mésange noire

La petite cousine de la Mésange charbonnière. La Mésange noire est plus petite mais partage avec elle joue blanche, calotte noire et tache blanche sur la nuque. On dirait une petite Mésange charbonnière qui serait sortie avec ses habits tous ternes et juste deux galons sur les ailes. Et pas de cravate, bien sûr !



Mésange bleue

L'agitée de la mangeoire. Plus petite que la mésange charbonnière, jamais très loin des mangeoires non plus, voilà la petite cousine la Mésange bleue. Boule d'énergie jaune et bleue capable de tenir tête au Verdier et pas toujours très bien élevée à table.



Mésange huppée

L'ébouriffée du jardin. Jamais à plus de quelques kilomètres de grands sapins, la punkette mésange huppée se pointe souvent à la soupe. Assez terne, coiffée d'un bonnet de lutin, qu'elle dresse lorsqu'elle est agacée, elle pousse souvent des trilles de colère pour accéder à la cantine.



Mésange à longue queue

La boule de peluche équipée d'un balancier. Une petite boule blanche et noire avec un peu de rose et surtout une longue queue noire et blanche, qui s'agite en petites bandes en poussant des cris fins et en voletant partout de ci de là, c'est la Mésange à longue queue ! Elle apprécie les distributeurs et semble se faire rare au plateau. Vous confirmez ?



MUSÉUM
NATIONAL D'HISTOIRE NATURELLE

VIGIENATURE
Manip'



AGIR pour la
BIODIVERSITÉ

groParisTech
INSTITUT DES SCIENCES ET INDUSTRIES DU VIVANT ET DE L'ENVIRONNEMENT
PARIS INSTITUTE OF TECHNOLOGY FOR LIFE, FOOD AND ENVIRONMENTAL SCIENCES

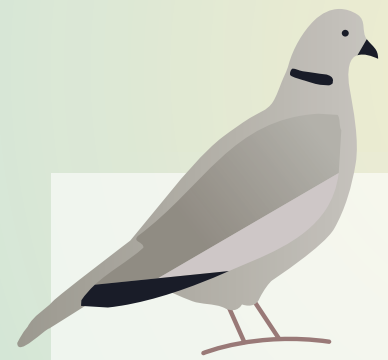
SMALL BANG
STUDIO TRANSMEDIA



BIRDLAB

Le clan des baraqués

Retrouvez-nous sur
l'application BirdLab !



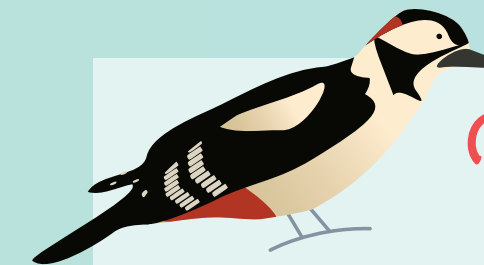
Tourterelle turque

La Dame grise. Monsieur et Madame ne s'éloignent guère l'un de l'autre chez la Tourterelle turque, autrefois aussi appelée Tourterelle à collier. Plutôt polie à la mangeoire, elle est parfois vigoureusement sans gêne ! De quoi cela dépend-t-il ? Aidez-nous à le comprendre !



Pigeon domestique

Ce Monsieur des villes. Plutôt rencontré sur les pavés urbains, le Pigeon domestique peut aussi venir littéralement squatter les mangeoires au jardin. Repérez parmi les diverses robes, les oiseaux gris avec deux bandes noires sur les ailes, le bout de la queue sombre et du vert moiré de rubis au col : ils ont le plumage de la souche sauvage, qui niche en falaises.



Pic épeiche

Le bigarré géant. Deux fois plus gros que les petits oiseaux de la mangeoire, imposant et indifférent aux autres, ce Pic noir et blanc culotté de rouge est assez malotru et sans vergogne. Pour couronner le tout, il ponctue souvent ses arrivées et départs de « pouic ! » virulents !



Corneille noire

La grande audacieuse. La Corneille noire dicte sa loi au jardin. Même certains chats ne font pas les malins devant cette grande coquine. Observez bien son manège : contrairement à ce qu'en disait La Fontaine, elle est au moins aussi rusée que le renard quand il s'agit de manger.



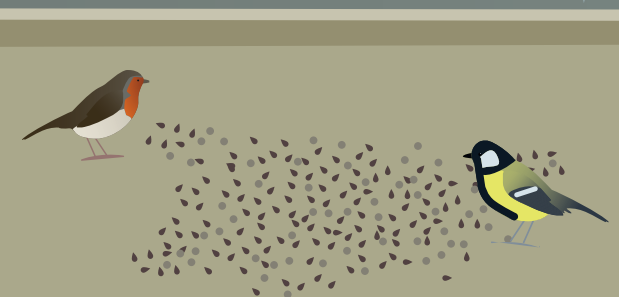
Pie bavarde

L'élégante contrastée. Du noir et du blanc et puis c'est tout ! Une très forte parenté avec la grande Corneille noire : tachez d'imaginer la Pie toute de noir vêtue. Que voyez-vous ? Parenté qu'on retrouve dans l'élaboration de tactiques invraisemblable quand il s'agit de passer à table. Vous en avez au jardin ? Régalez-vous de son comportement taquin !



Geai des chênes

L'exotique des grands arbres. Un galon bleu électrique sur l'aile, une moustache noire de viking, une huppe érectile, un croupion blanc immaculé, une nuque orangeasse et un fond beige-isabelle, le vol d'un calao, ailes rondes et « doigts » largement ouverts. Il semble tout droit sorti d'une forêt tropicale, le Geai des chênes !



MUSÉUM
NATIONAL D'HISTOIRE NATURELLE

VIGIENATURE
Manip'



AGIR pour la
BIODIVERSITÉ

groParisTech
INSTITUT DES SCIENCES ET INDUSTRIES DU VIVANT ET DE L'ENVIRONNEMENT
PARIS INSTITUTE OF TECHNOLOGY FOR LIFE, FOOD AND ENVIRONMENTAL SCIENCES

SMALL BANG
STUDIO TRANSMEDIA



BIRDLAB

Le clan des petits nouveaux

Retrouvez-nous sur
l'application BirdLab !



Perruche à collier

De l'exotisme au plateau !!! Bruyante, vive, éclatante, elle apporte une touche de folie au jardin depuis ses tropiques originelles ! Victime bien malgré elle de la passion de certains pour les oiseaux en cage, elle peut être abondante à la mangeoire dans les zones péri-urbaines, et ce, dans toute l'Europe de l'ouest. Coquet, Monsieur porte un délicat foulard rose tandis que Madame garde une toute relative réserve...



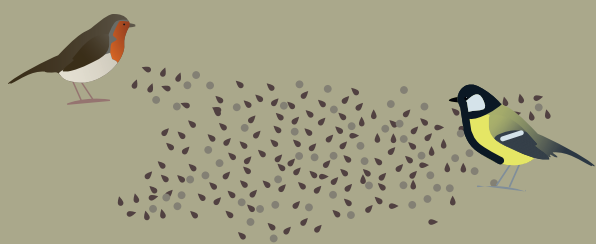
Moineau friquet

Le petit cousin des champs du pierrot. Un joli moineau à la calotte intégralement châtaigne, à contrario du Moineau domestique, et à la joue blanche dotée d'une tâche de même couleur que sa bavette charbon. Vous pouvez le rencontrer en péri-urbain. Félicitez-vous : ce pauvre moineau est en déclin partout, si vous avez la chance d'en avoir, dites-vous qu'il mérite d'être nourri et qu'il est désormais exceptionnel dans beaucoup de régions.



Pigeon ramier

Le géant du plateau. Tellement démesuré qu'en se posant, il envoie souvent une partie de la ration à terre, pour le plus grand bonheur des Accenteurs mouchet ! On le distingue sans hésiter du Pigeon biset parce qu'en hiver, tous les individus de Pigeons ramier ont une tâche blanc pur de chaque côté du cou, ce que n'a jamais son cousin le biset. Autrefois exclusivement rural, il est désormais présent partout, surtout aux frimas.



MUSÉUM
NATIONAL D'HISTOIRE NATURELLE

VIGIENATURE
Manip'



AGIR pour la
BIODIVERSITÉ

groParisTech
INSTITUT DES SCIENCES ET INDUSTRIES DU VIVANT ET DE L'ENVIRONNEMENT
PARIS INSTITUTE OF TECHNOLOGY FOR LIFE, FOOD AND ENVIRONMENTAL SCIENCES

SMALL BANG
STUDIO TRANSMEDIA