

Bionettoyage des sols et surfaces

TD11 -> Mémo 5

Objectifs :

- Définir nettoyage, bionettoyage.
- Justifier les étapes de plans de nettoyage, de bionettoyage.
- Justifier la fréquence des opérations selon le secteur professionnel et les contraintes.

ACTIVITÉ 1) Le nettoyage, le bionettoyage

DOC 1 Le nettoyage et le bionettoyage

Le nettoyage est une opération d'entretien et de maintenance des locaux et des équipements permettant d'assurer un aspect agréable (notion de confort) et un niveau de propreté (notion d'hygiène). Cette action, préliminaire à toute désinfection a pour objectif l'élimination des salissures par un procédé respectant l'état des surfaces traitées. Le bionettoyage est défini comme un procédé destiné à réduire temporairement la contamination biologique des surfaces. Il est obtenu par la combinaison d'un nettoyage (avec un détergent), d'un rinçage à l'eau claire (évacuation

des salissures et des produits utilisés) et l'application d'un désinfectant. Deux méthodes permettent d'effectuer le bionettoyage d'une surface. Il s'agit de la méthode séparée lorsque le nettoyage et l'élimination des micro-organismes se font avec deux produits distincts. Si on utilise un seul produit qui est à la fois détergent et désinfectant, la méthode est dite combinée. Le bionettoyage est totalement intégré dans l'organisation globale des soins, il participe à la lutte contre les infections nosocomiales.

1.1 (DOC 1) Souligner la définition du nettoyage et entourer la définition du bionettoyage.

1.2 (DOC 1) Différencier les objectifs du nettoyage et du bionettoyage.

Le nettoyage permet d'éliminer uniquement les salissures alors que le bionettoyage permet également de réduire la contamination microbienne.

1.3 (DOC 1) Identifier les produits permettant de réaliser les différents procédés d'entretien.

Procédés	Produits		
	Détergent	Désinfectant	Détergent-désinfectant
Nettoyage	<input checked="" type="checkbox"/>	<input type="checkbox"/>	<input type="checkbox"/>
Bionettoyage	Méthode séparée	<input checked="" type="checkbox"/>	<input type="checkbox"/>
	Méthode combinée	<input type="checkbox"/>	<input checked="" type="checkbox"/>

1.4 (DOC 1) Indiquer la finalité d'un bionettoyage.

Participer à la lutte contre les infections nosocomiales.

ACTIVITÉ 2) Le plan de nettoyage

DOC 2 Les consignes de rédaction du plan de nettoyage d'un établissement de santé

Un plan de nettoyage est un processus complet ayant pour but d'optimiser l'entretien des locaux ainsi que la maintenance des équipements.

Il est nécessaire de répertorier les lieux d'intervention (chambres, sanitaires, couloirs...) avec leurs contraintes

car chacun présente des besoins spécifiques en termes d'entretien (usage, nature des surfaces à entretenir, état de santé de l'usager...).

Dans un souci d'efficacité et pour assurer la qualité des interventions, le plan définit :

DOC 2 (suite)

- ▶ les modes opératoires (matériels, produits, étapes) précis comportant notamment, pour chaque produit utilisé, la dilution, la température d'utilisation, le temps d'application et la nécessité d'un rinçage éventuel ;
- ▶ la fréquence des opérations selon le niveau de salissures ou l'état de santé de l'utilisateur et les moments de la journée auxquels les différentes opérations de nettoyage et de désinfection sont effectuées ;
- ▶ le personnel qui aura en charge les tâches à réaliser en désignant les personnes dont les compétences professionnelles sont en adéquation avec les activités ;
- ▶ les moyens mis en place pour vérifier l'efficacité du plan (vérification visuelle, contrôles bactériologiques des surfaces) et effectuer le calcul du temps d'intervention dans un souci d'efficacité et de maîtrise des coûts.

2.1 (☞ DOC 2) Souligner l'intérêt de la mise en place d'un plan de nettoyage.

2.2 (☞ DOC 2) Retrouver les étapes de construction d'un plan de bionettoyage et les justifier.

Étapes	Justifications
Répertorier les lieux d'intervention.	Adapter les interventions aux contraintes des locaux et leurs usages et des surfaces à entretenir.
Déterminer la fréquence des opérations.	Intervenir en fonction du degré de salissure ou de l'état de santé de l'utilisateur.
Définir les modes opératoires.	Viser l'efficacité et la qualité des interventions.
Désigner le personnel en charge des tâches.	Identifier l'opérateur pour une action donnée selon les compétences.
Calculer le temps d'intervention.	Veiller à l'efficacité et à la maîtrise des coûts.
Préciser les moyens de vérification.	Évaluer l'efficacité du plan.

ACTIVITÉ 3 Le plan de nettoyage et les contraintes professionnelles

DOC 3 Le plan de nettoyage d'une chambre en EHPAD : fréquence des entretiens (extrait)

	Usagers	Quotidien	Hebdomadaire	Trimestriel
1 ^{re} étape : surfaces hautes sèches	Chambre du résident sans soins	<ul style="list-style-type: none"> Évacuation déchets et linge sale Bionettoyage avec détergent-désinfectant : téléphone, interrupteurs, poignées de portes, extérieur du mobilier, supports de poubelle 	<ul style="list-style-type: none"> Nettoyage avec détergent : cordons, téléphone, bibelots 	<ul style="list-style-type: none"> Nettoyage avec détergent : intérieur du mobilier, bibelots, placard muraux, portes, grilles de ventilation Nettoyage des vitres
	Résident soigné (infection) PC*	<ul style="list-style-type: none"> Évacuation des déchets, du linge sale pluri-quotidien Bionettoyage pluri-quotidien de l'ensemble des surfaces <p>* PC (précautions complémentaires) : les locaux où réside un usager présentant une infection doivent suivre une procédure aménagée de façon à éviter les phénomènes contagieux et à participer à sa guérison.</p>		

3.1 (☞ DOC 3) Identifier et justifier les différences de préconisations pour l'entretien du mobilier.

Intérieur : nettoyage. Extérieur : bionettoyage (car surfaces en contact avec des micro-organismes).
Entretien plus fréquent de l'extérieur car le degré de salissure est élevé.

3.2 (☞ DOC 3) Justifier les précautions particulières à adopter en cas de gastro-entérite.

Bionettoyage fréquent pour détruire les micro-organismes et réduire le risque de contagion.

Réaliser le bionettoyage des sols et surfaces

FT6 → Mémo 5

Objectif :

- Réaliser le bionettoyage des sols et surfaces

1 | Le bionettoyage des sols par la méthode de pré-imprégnation

Matériel

Produit

- ☑ Chariot équipé dont : bandeaux de lavage, seau bleu avec couvercle, doseur, support extra plat velcro, manche réglable et seau rouge

- ☑ Détergent désinfectant

Étapes préalables

- > Se mettre en tenue professionnelle **FT1**
- > Se laver les mains, mettre des gants **FT2**, des lunettes de protection, préparer le chariot

Principes de base

- > Utiliser un bandeau par pièce (cf. consignes du fabricant pour le calcul par surface)
- > Ne pas repasser sur les surfaces traitées

Succession des opérations	Exigences	Justifications
Imprégner les bandeaux 	<ul style="list-style-type: none"> > Calculer le nombre de bandeaux et le volume de la solution. > Immerger les bandeaux dans le seau bleu le temps nécessaire (cf. indications du fabricant). 	<ul style="list-style-type: none"> > Économiser produits et eau et protéger l'environnement. > Permettre l'imprégnation complète des bandeaux.
Préparer le balai 	<ul style="list-style-type: none"> > Régler le manche (fixer la hauteur en positionnant le haut sous le menton et le verrouiller). Fixer le bandeau en laissant une partie plus grande d'un côté. 	<ul style="list-style-type: none"> > Adopter une posture ergonomique > Permettre le bionettoyage des plinthes.
Bionettoyer la pièce, bandeau maintenu au sol : <ul style="list-style-type: none"> > Faire un détournage depuis l'entrée vers l'angle opposé. > Nettoyer les plinthes en poussant la partie libre du bandeau contre la plinthe, en se plaçant à côté du support. > Appliquer la solution à la godille sur toute la surface. 	<ul style="list-style-type: none"> > Bionettoyer la pièce : pratiquer la méthode à la godille. 	<ul style="list-style-type: none"> > Créer une bande de réserve de solution. > Éviter de marcher sur une zone propre. > Étaler la solution.
	Évacuer le bandeau : <ul style="list-style-type: none"> > Le retirer en 4 étapes : 1. maintenir au pied, 2. décrocher du support, 3. refixer en croix, 4. décrocher replié à l'intérieur et balai soulevé à hauteur. > Déposer dans le seau rouge. 	<ul style="list-style-type: none"> > Maintenir une bonne posture pour réduire la fatigue. > Séparer le propre du sale.
Autocontrôle visuel	Opérations complémentaires après l'entretien	
<ul style="list-style-type: none"> > Vérifier l'absence de salissures. 	<ul style="list-style-type: none"> > Réaliser les actions correctives si nécessaire. > Entretien et ranger le matériel, se laver les mains. 	

2 | L'entretien quotidien d'une chambre en EHPAD (hors de la présence du résident)

Matériels

☑ Chariot équipé, dont : lavettes spécifiques pour mobilier et pour sanitaires

Produit

☑ Détergent désinfectant

Étapes préalables

- > Se mettre en tenue professionnelle **FT 1**
- > Se laver les mains et mettre des gants **FT 2**
- > Préparer matériel et produits, évacuer les déchets

Principes de base

- > Changer de gants entre les diverses opérations. Agir du plus propre au plus sale et de haut en bas. Ne pas revenir sur une surface déjà traitée. Limiter les déplacements

Succession des opérations	Exigences	Justifications
> Bionettoyer lavabo et W.-C.	<ul style="list-style-type: none"> > Appliquer le produit dans l'ordre : lavabo, robinetterie, W.-C. après avoir tiré la chasse d'eau (extérieur de la cuvette, lunette puis intérieur de la cuvette). > Rincer dans le même ordre après un temps de pause (pendant le bionettoyage des surfaces). 	<ul style="list-style-type: none"> > Travailler du plus propre au plus sale. > Permettre au produit d'agir... > Éliminer les produits.....
> Bionettoyer les autres surfaces.	> Nettoyer dans l'ordre : extérieur du mobilier, portes et poignées, interrupteurs, distributeurs, poubelles, en un seul passage, avec la lavette imprégnée de produit.	> Travailler du plus propre au plus sale
> Réaliser l'entretien des miroirs. FT 4		
> Garnir la poubelle.	> Mettre un sac de taille adaptée, rebord de 5 cm du sac sur l'extérieur.	> Permettre de refermer le sac sans toucher les déchets.
> Effectuer le balayage humide des sols. FT 3		
> Réaliser l'entretien des vitres. FT 4		
Autocontrôle visuel	Opérations complémentaires après l'entretien	
> Vérifier l'absence de salissures.	<ul style="list-style-type: none"> > Réaliser les actions correctives si nécessaire. > Entretien et ranger le matériel, se laver les mains. > Remettre la chambre en ordre. 	

Nota Bene : en multi-accueil, procéder selon la même organisation pour les dortoirs et sanitaires.

Bionettoyage complémentaire à l'entretien quotidien

- > **Hebdomadaire** : quotidien + bionettoyage douche, détartrage pommeau, entretien des vitres.
- > **Trimestriel** : + bionettoyage mobilier intérieur, plafond, grilles de ventilation, radiateur, murs, portes.
- > **Au départ du résident** : toutes les opérations quotidiennes, hebdomadaires et trimestrielles.
- > **En cas d'infection** : opérations précédentes avec désinfectant adapté + sanitaires à chaque utilisation.

Bionettoyage des équipements et matériels
TD12 -> Mémo 5

Objectifs :

- Préciser les critères de choix des produits et techniques de bionettoyage en fonction du support, des salissures, du résultat attendu.
- Justifier l'ordre des opérations
- Justifier les règles d'hygiène, de sécurité, ergonomie et économie.

ACTIVITÉ 1 L'entretien des matériels

DOC 1 Le protocole de nettoyage des jouets en multi-accueil

Les jouets mis à la disposition de tous, passent entre les mains des professionnels et des enfants qui les portent à la bouche. La prolifération des bactéries est alors constante. Il est indispensable d'instaurer des consignes claires de nettoyage et de désinfection pour chaque type de jouet et de les afficher pour qu'elles soient appliquées.

L'entretien des jouets se fait en fonction du matériau :

- ▶ jouets en plastique souple et insensible à l'eau : effectuer un bionettoyage 2 fois par semaine, faire tremper 15 minutes dans une solution de détergent-désinfectant alimentaire, puis rincer (pour diminuer le risque toxicologique) et sécher ;
- ▶ jouets en plastique rigide (type lego) : effectuer un lavage en lave-vaisselle bi-hebdomadaire cycle > à 63 °C pour l'élimination des micro-organismes ;
- ▶ peluches en matériau synthétique : effectuer un nettoyage hebdomadaire au minimum. laver en machine cycle à 40 °C ;

- ▶ jouets en bois ou matériau poreux : effectuer un bionettoyage hebdomadaire, essuyer avec une lavette imprégnée d'une solution de détergent désinfectant alimentaire, laisser en contact 15 minutes, rincer avec une lavette propre humide puis sécher ;
- ▶ vêtements de déguisement : effectuer un nettoyage en machine cycle à 40 °C après chaque utilisation.

Précautions particulières :

- ▶ laver sans délai les jouets ou peluches présentant une souillure visible ;
- ▶ éviter de partager les jouets qui ont été portés à la bouche tant qu'ils n'ont pas été lavés et désinfectés ;
- ▶ augmenter la fréquence d'entretien des jouets en cas d'épidémie.

Pour aller plus loin : <https://nettoyage-entretien.fr/2016/02/03/protocole-dhygiene-en-creche/>

1.1 (DOC 1) Compléter le tableau relatif à l'entretien des jouets.

Jouets				
Matériau	Peluche synthétique	Plastique souple et insensible à l'eau	Plastique dur, rigide	Bois
Procédé d'entretien	Lavage en machine	Immersion 15 min Rinçage Séchage	Lavage en lave-vaisselle	Essuyage humide Contact 15 min Rinçage Séchage
Produit d'entretien	Lessive	Détergent désinfectant à contact alimentaire	Détergent lave-vaisselle	Détergent désinfectant à contact alimentaire
Fréquence d'entretien	Hebdomadaire	Bi-hebdomadaire	Bi-hebdomadaire	Hebdomadaire

1.2 (DOC 1) Justifier la variété des procédés d'entretien des différents jouets et l'importance de leur entretien.

Les protocoles d'entretien des jouets diffèrent selon leur matériau et leur utilisation. Les jouets passent entre toutes les mains et sont mis à la bouche par les enfants. Il est donc important de bien nettoyer afin d'éviter la contamination, voire les épidémies, puis de bien rincer pour diminuer le risque toxicologique.

1.3 (DOC 1) Souligner la recommandation en cas d'épidémie. Justifier.

En cas d'épidémie, il est nécessaire d'augmenter la fréquence d'entretien des jouets afin de limiter au maximum la contamination entre les enfants.

ACTIVITÉ 2 L'entretien des équipements dans une chambre d'hôpital

DOC 2 L'extrait d'un protocole d'entretien de W.-C.

Techniques

1. Tirer la chasse.
2. Verser le détartrant dans la cuvette W.-C. laisser agir selon le mode d'emploi.
3. Frotter l'intérieur de la cuvette avec la brosse.
4. Tirer à nouveau la chasse.
5. Laver-désinfecter, avec une lavette rose imprégnée de détergent désinfectant, le réservoir de la chasse, l'extérieur et le pied de la cuvette, l'abattant et finir par la lunette.



Recommandations

- ▶ Porter des gants de ménage pour protéger du risque chimique lié aux produits d'entretien.
- ▶ Réaliser un lavage des mains ou une friction hydroalcoolique des mains avant et après.
- ▶ Adopter une posture ergonomique lors de l'entretien (plier les genoux, garder le dos droit).
- ▶ Utiliser une lavette au minimum par sanitaire.
- ▶ Effectuer un contrôle visuel en fin d'entretien.



2.1 (DOC 2) Justifier le choix d'un détartrant et d'un détergent désinfectant pour l'entretien des W.-C.

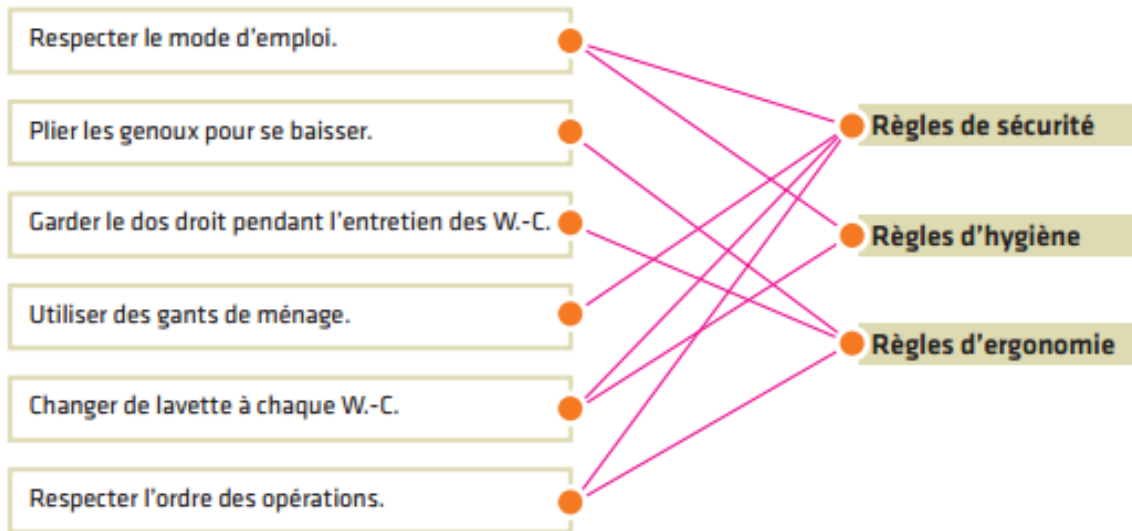
Le détartrant permet d'éliminer les traces de calcaire.

Le détergent désinfectant permet d'éliminer les salissures et les micro-organismes.

2.2 (DOC 2) Indiquer et justifier le sens des opérations à réaliser dans l'étape 5.

D'après l'étape 5, l'entretien doit se faire de haut en bas et du plus propre au plus sale, afin d'éviter la contamination microbienne.

2.3 (DOC 2) Relier les recommandations aux règles à respecter.



DOC 3 L'extrait d'un protocole d'entretien du mobilier et des aides techniques

Technique

- ▶ Essuyer chaque surface en un seul passage avec une lavette bleue.
- ▶ Procéder du plus propre au plus sale et du haut vers le bas (potence, fauteuil, table de chevet, table adaptable).
- ▶ Changer de lavette entre chaque mobilier ou, si possible, l'utiliser sur toutes ses faces (nécessité de les plier au préalable).
- ▶ Finir par les poignées, en sortant de la chambre.
- ▶ Laisser sécher.
- ▶ Éliminer les lavettes sales dans le conteneur ou le sac prévu à cet effet.

Recommandations

- ▶ Utiliser la solution détergente désinfectante :
 - pour les zones en contact avec les mains (interrupteurs, poignées de portes, sonnettes, téléphones, télécommandes, barres de maintien...);
 - dans la chambre d'un résident qui bénéficie de précautions complémentaires et en période d'épidémie.
- ▶ Nettoyer les bibelots et mobilier personnels du résident avec :
 - lavette + eau;
 - ou lavette + détergent en cas de salissures;
 - ou lavette + détergent désinfectant en cas de souillure biologique.

Pour aller plus loin : Guide de l'entretien des locaux en EMS / ARLIN Bourgogne/2013



2.4 (DOC 3) Indiquer les produits à utiliser et l'opération à effectuer pour l'entretien des aides techniques. Justifier.

Pour réaliser l'entretien des aides techniques, il faut utiliser un détergent désinfectant pour effectuer... un bionettoyage de ces équipements, car ce sont des zones en contact avec les mains de l'utilisateur et cela... permet d'éliminer les micro-organismes présents sur les surfaces.

2.5 (DOC 3) Compléter le tableau en nommant les équipements suivants et en numérotant l'ordre des opérations de 1 à 4.

Potence, fauteuil, table adaptable, table de chevet

				
Nom des équipements	Table de chevet	Potence	Table adaptable	Fauteuil
Ordre des opérations	3	1	4	2

2.6 (DOC 3) Justifier la phrase « finir par les poignées de portes ».

Finir par les poignées de portes permet d'éviter de recontaminer les poignées en sortant de la chambre.

2.7 (FTS, DOC 2 et 3) Comparer et justifier le matériel et les produits utilisés pour les différents entretiens dans une chambre d'hôpital.

	W.-C.	Aides techniques et mobiliers	Lit	Justification
Lavettes	Rose	Bleue	Bleue	Les W.-C. sont une zone dite « sale » et nécessitent l'utilisation de lavettes différentes pour éviter toute biocontamination entre zone propre/sale.
Produits	Détartrant Détergent désinfectant	Détergent désinfectant	Détergent désinfectant	Utilisation d'un détartrant pour les zones en contact avec l'eau (calcaire). Utilisation d'un détergent désinfectant pour éliminer les salissures et les micro-organismes.

DOC 4 L'entretien d'une chambre d'hôpital : ordre des opérations

1	Entretien des aides techniques
2	Entretien du lit
3	Entretien des W.-C.

2.8 (FT5, DOC 2 et 3) Justifier l'ordre des opérations pour réaliser l'entretien d'une chambre.

Justification : **respect de la marche en avant**
(entretien du plus propre au plus sale)

.....

.....

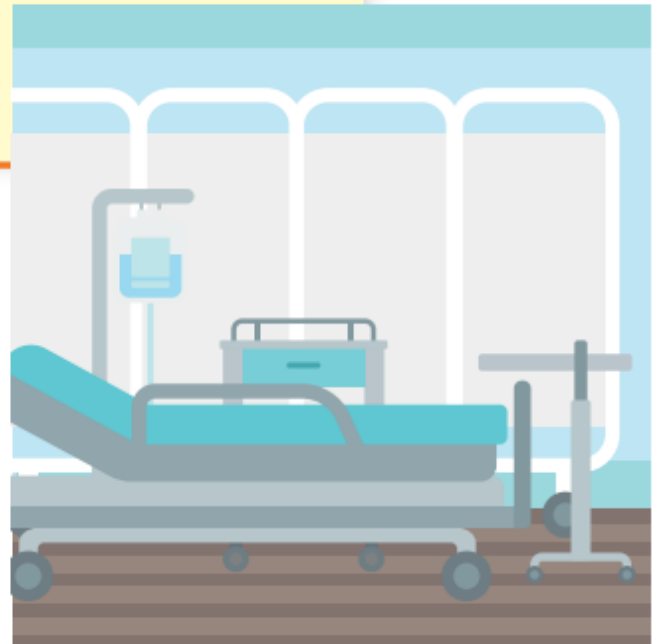
.....

.....

.....

.....

.....



Réaliser le bionettoyage d'un lit

FT 7 -> Mémo 5

Objectifs :

- > Effectuer l'entretien d'un lit dans le respect des règles d'hygiène, d'ergonomie, de sécurité et d'économie.

Matériels

- ✓ Chariot de bionettoyage comprenant au moins :
 - un seau contenant la solution de lavage ;
 - une lavette microfibre de couleur ;
 - un bac de récupération pour lavettes sales.
- ✓ Gants de ménage

Produits

- ✓ Détergent désinfectant
- ✓ Eau

Étapes préalables

- > Se mettre en tenue professionnelle
- > Se laver les mains puis mettre des gants de ménage
- > Préparer le matériel et les produits
- > Préparer l'environnement : déplacer la table adaptable

Principes de base

- > Contrôler l'état de propreté du matériel
- > Respecter les consignes d'utilisation du produit (dosage, température de l'eau...)
- > Utiliser au minimum une lavette par chambre
- > Respecter les règles d'ergonomie, de sécurité, d'économie (respect du mode d'emploi du produit)

Succession des opérations	Exigences	Justifications
> Préparer le lit. 	> Retirer la literie. > Mettre le lit à la bonne hauteur, à plat et vérifier que les freins sont mis.	> Avoir une posture ergonomique.
> Réaliser le bionettoyage du lit. 	> Laver les équipements dans l'ordre suivant : tête de lit, potence, sonnettes, barrières de sécurité, télécommande, housse plastique du matelas (détourage, haut, bas puis centre), sommier, pieds du lit, roues. > Utiliser une lavette imprégnée de détergent désinfectant, la plier en 4 pour obtenir 8 faces. > Respecter le temps de pause. > Rincer , sécher selon mode d'emploi.	> Utiliser chaque face de la lavette en cas de salissures importantes. > Éliminer les salissures et les micro-organismes. > Respecter la marche en avant pour limiter la contamination microbienne.

Autocontrôles visuels	Opérations complémentaires après l'entretien
<p>> Vérifier l'absence de : salissures, déchets, coulure sur le lit, dégradations (à signaler).</p>	<p>> Réaliser les actions correctives si nécessaire après autocontrôles.</p> <p>> Refaire le lit et remettre les équipements en place.</p> <p>> Nettoyer et ranger le matériel.</p>

Particularités pour l'entretien du lit dans une chambre de malade

Entretien quotidien

- Bionettoyer le matelas uniquement en cas de souillure importante.
- Mettre le lit à hauteur du patient et abaisser les barrières.

Entretien périodique

- Utiliser la méthode «vapeur» pour une élimination du biofilm sur tous les équipements.

Entretien d'un lit d'enfant

À l'hôpital

- Appliquer les règles générales d'entretien d'un lit.
 - Quotidiennement, le matin après les soins.
 - Après chaque souillure.



En multi-accueil

- Appliquer les règles générales d'entretien d'un lit.
- Réaliser un entretien hebdomadaire lorsque le lit est réservé à un seul enfant (dans la mesure du possible, sinon entretien quotidien).



À l'école

- Réaliser un bionettoyage hebdomadaire de la structure du lit*.

* Literie fournie et entretenue par la famille.



Mémo 5 : Bionettoyage

1 Les techniques de bionettoyage des sols et surfaces

1.1 Le nettoyage et le bionettoyage

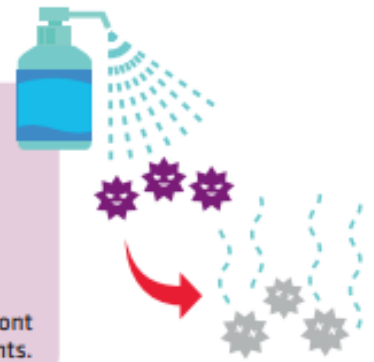


Nettoyage

- Opération d'élimination des salissures par un procédé respectant l'état des surfaces traitées. Les produits sont des détergents.

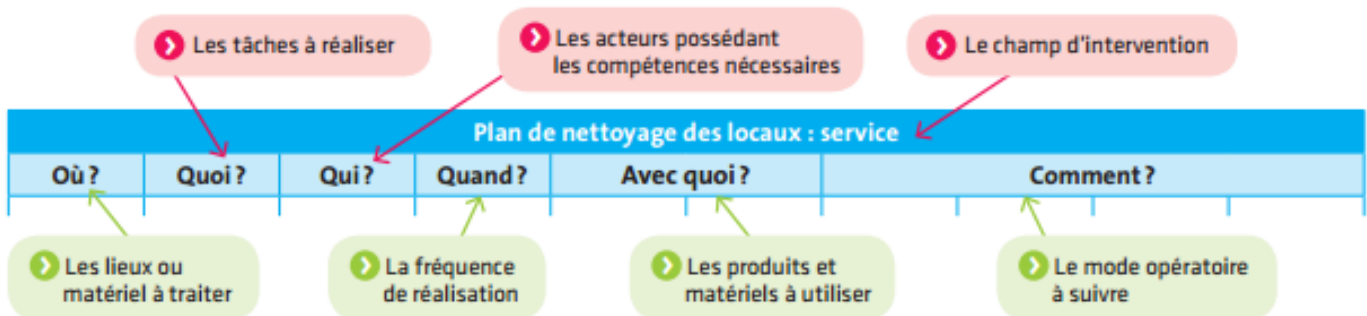
Bionettoyage

- Opération visant à détruire ou éliminer momentanément les micro-organismes de manière à les ramener au niveau cible requis. Le bionettoyage combine les opérations de nettoyage et de désinfection. Les produits sont des détergents et des désinfectants.



1.2 Le plan de nettoyage

Il définit :



Il s'adapte aux contraintes professionnelles :

- ▶ organisation spatiale des locaux ;
- ▶ utilisation des locaux ;
- ▶ état de santé des usagers.

1.3 Le bionettoyage par la méthode de pré-imprégnation

Objectif	Effectuer un bionettoyage en utilisant de façon raisonnée les matériels et les produits d'entretien, afin de réduire le risque de dispersion des micro-organismes ainsi que les coûts financiers et humains, tout en préservant l'environnement.
Principe	Utiliser des bandeaux (ou des lavettes) pré-imprégnés totalement par immersion préalable dans un bain d'une solution de détergent désinfectant.
Technique de base	Détourer la pièce avec le balai équipé du bandeau imprégné pour faire une bande de réserve de solution, puis nettoyer à la godille. Remplacer le bandeau pour chaque surface et dès qu'il n'est plus assez humide. Puis placer le bandeau sale dans un bac prévu à cet effet.

2 Les techniques de bionettoyage des équipements et matériels

2.1 L'entretien des jouets en multi-accueil

La technique diffère selon le matériau des jouets :



Peluches synthétiques lavées en lave-linge
1 fois par semaine



Jouets en plastique souple bionettoyés par immersion dans une solution de dDA
2 fois par semaine



Jouets en plastique dur, rigide, lavés en lave-vaisselle
2 fois par semaine



Jouets en bois lavés par essuyage humide avec une lavette imprégnée de dDA
1 fois par semaine

2.2 L'entretien des équipements dans une chambre de malade

Lit au départ du patient

- 1 Utiliser au minimum une lavette par chambre.
- 2 Laver les équipements du lit dans l'ordre suivant : tête de lit, potence, sonnette, barrières de sécurité, télécommande, housse en plastique du matelas, sommier, pieds du lit, roulettes.



Aides techniques et mobilier

- 1 Commencer par les équipements du haut et finir par ceux du bas.

W.-C.

- 1 Utiliser une lavette différente.
- 2 Effectuer un détartrage, puis un bionettoyage.