

Annexe 1

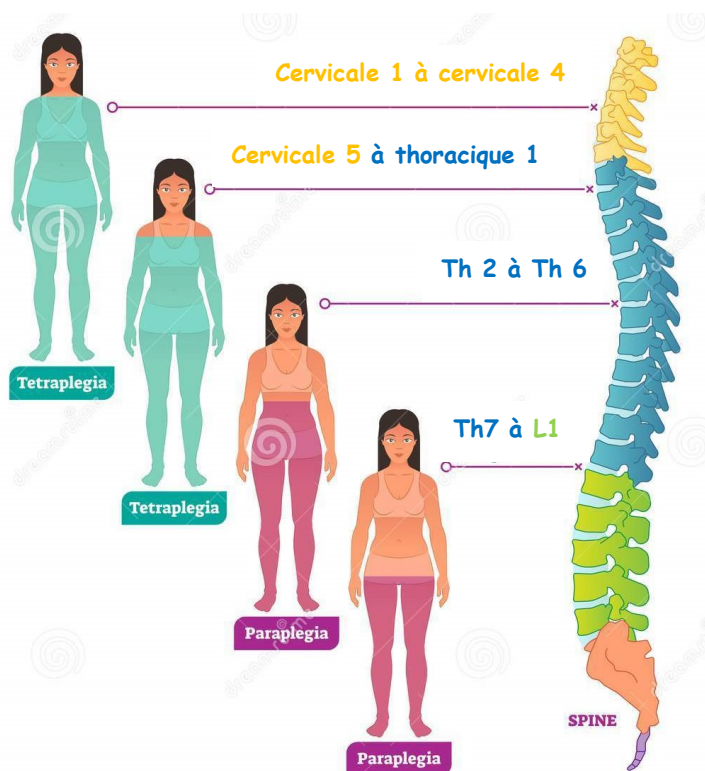
Document 1 : Définition de paralysie

La paralysie est l'absence de mouvement et de sensibilité d'un ou de plusieurs muscles du fait :

- de la lésion des muscles eux-mêmes ou
- du système nerveux qui permet leur fonctionnement.

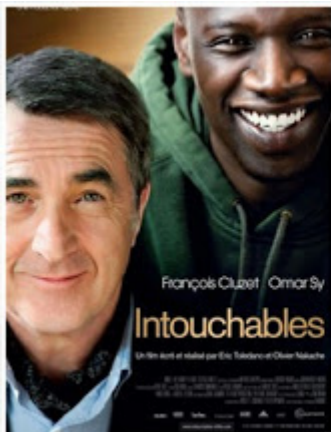
On distingue :

- la **paraplégie** qui est la paralysie de la moitié inférieure du corps,
- la **tétraplégie** qui est la paralysie des quatre membres
- l'**hémiparésie** qui est la paralysie des muscles d'un seul côté du corps (droit ou gauche).



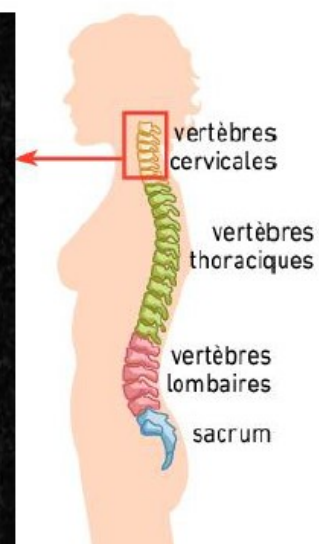
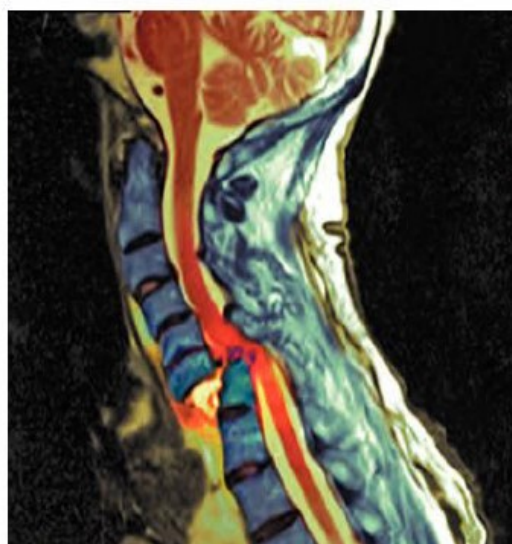
Document 2 : Exemple de la tétraplégie

Document 2a : Affiche du film « Intouchables »



Ce film relate l'histoire de Philippe Pozzo di Borgo devenu tétraplégique suite à un accident de parapente en 1993.

Document 2b : IRM du cou montrant une fracture de la vertèbre C4 (comme celle qui a pu être observée pour M. Pozzo di Borgo)



Document 3 : La sclérose latérale amyotrophique (SLA)

La SLA est une maladie neurodégénérative qui se caractérise par une paralysie progressive des muscles du corps aboutissant, entre 3 à 5 ans en moyenne après le diagnostic, au décès du patient des suites de la paralysie de ses muscles respiratoires.

Document 3a :

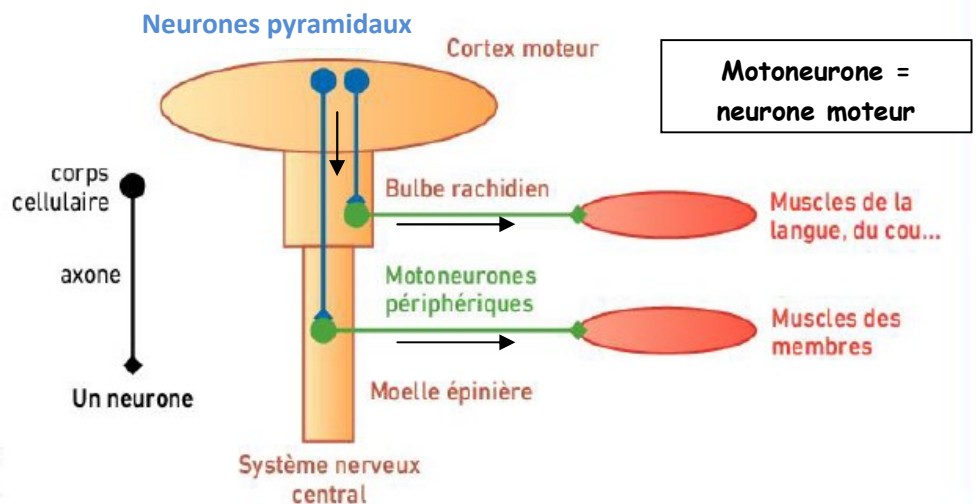
La sclérose latérale amyotrophique est causée par une dégénérescence des neurones pyramidaux ou des neurones moteurs périphériques, provoquant l'apparition d'un tissu cicatriciel appelé sclérose ; L'absence prolongée de contraction musculaire est responsable d'une fonte de la masse musculaire ou amyotrophie. Seule la fonction motrice est touchée, le patient conservant tout au long de la maladie ses capacités intellectuelles et sensorielles.

On distingue 2 types de SLA suivant les fonctions motrices qui s'altèrent en premier au cours de l'évolution de la maladie :

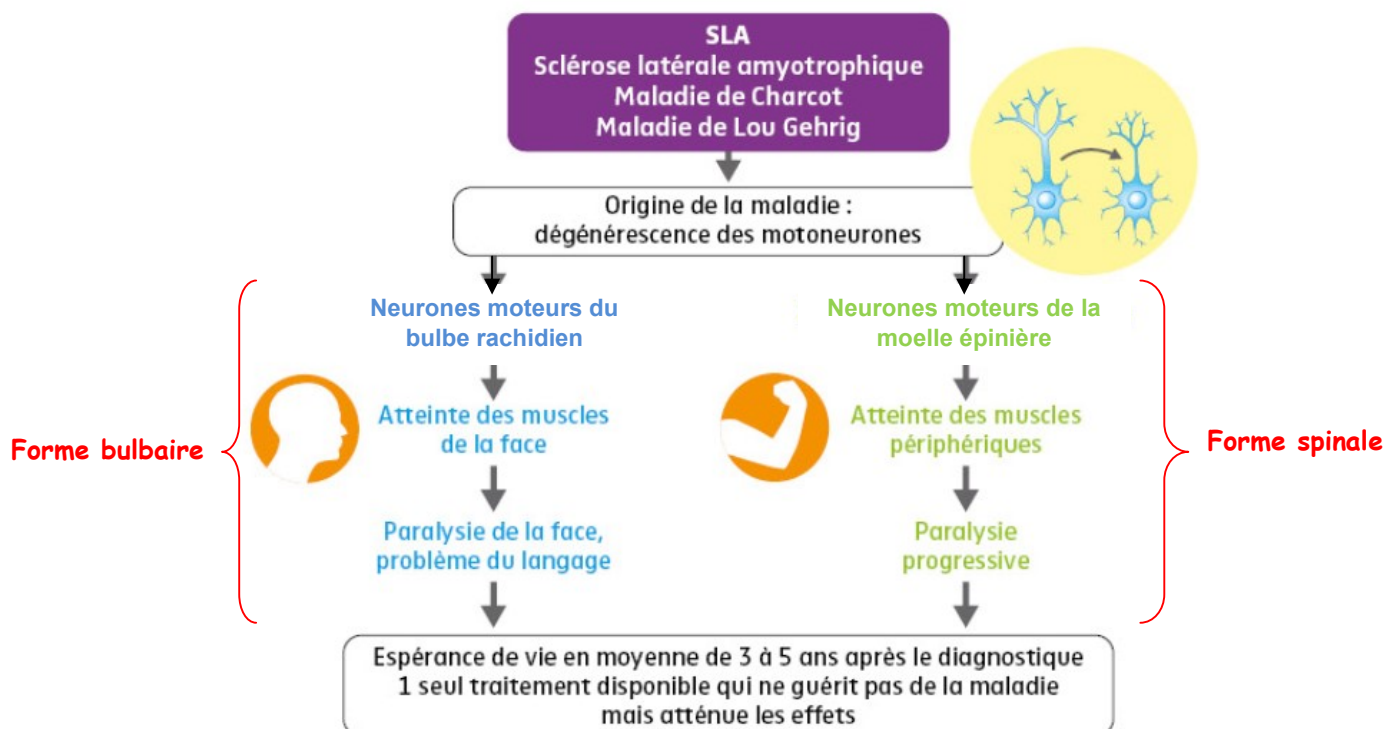
- la **forme spinale** débute par des troubles de la motricité des membres locomoteurs
- la **forme bulbaire** commence par des troubles de la parole et des difficultés à déglutir.

Vidéo :
https://www.youtube.com/watch?v=1uGDarQU4x0&feature=emb_err_woyt

■ Schéma simplifié de la motricité volontaire.



Document 3b : Les 2 formes de SLA



Pour aller plus loin : <https://www.inserm.fr/information-en-sante/dossiers-information/sclerose-laterale-amyotrophique-sla-maladie-charcot>

Document 4 : Localisation des différents nerfs crâniens et rachidiens

Un nerf contient à la fois des neurones sensitifs et des neurones moteurs.

