

Index Grafik



Jean Widmer

5 janvier 2015 • by Augustin



Scroll

Photographie du portrait – Jean-Philippe Bazin

«Jean Widmer, graphiste, crée depuis son arrivée en France, dans les années cinquante, des images qui sont une synthèse entre abstraction et figuration, alliant sensualité et style épuré. Après un passage au jardin des modes et aux Galeries Lafayette où il révolutionne les concepts graphiques, il se consacre aux images publiques. En ce domaine, privilégiant désormais le champ culturel, il fait œuvre de pionnier. Le système de signalisation et d'animation conçu pour les Autoroutes du sud de la France est l'une de ses réalisations les plus connues. Les identités visuelles créées par Jean Widmer pour les institutions culturelles font désormais partie de la vie quotidienne de bien des Français, et constituent des références prestigieuses dont les étrangers portent témoignage au-delà de nos frontières. Citons quelques cas exemplaires: le Centre Georges Pompidou, le musée d'Orsay, l'Institut du monde arabe, la Galerie nationale du Jeu de paume, l'identité de la ville de Berlin, le Conservatoire national supérieur

de musique et de danse de Paris, la Bibliothèque nationale de France. Par ses réalisations et son activité d'enseignant, Jean Widmer a formé plusieurs générations de graphistes et continue d'exercer aujourd'hui une influence sur un grand nombre d'entre eux. Il peuple avec idéalisme notre environnement d'images quotidiennes de petits «génies» qui annoncent au passant les qualités de lieux ou l'essentiel.»

– cit. Edito de l'ouvrage *Jean Widmer, graphiste, un écologiste de l'image* –

le design

Centre de création
industrielle

Joe C. Colombo
Charles Eames
Fritz Eichler
Verner Panton
Roger Tallon

Pavillon de Marsan
Palais du Louvre
107 rue de Rivoli Paris
24 oct. - 31 déc. 69
Entrée gratuite



le design aux halles

Centre de création industrielle

Exposition permanente
Rez-de-chaussée
Halles de Baltard
Pavillon 10, Paris 1

Construction et
Humanisme
Centre de promotion
et de vente. Sous-sol

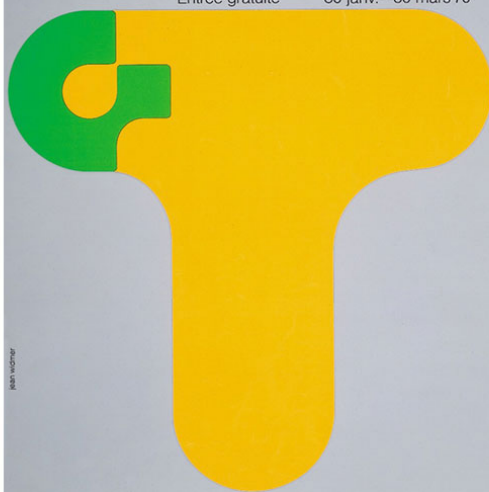


à table

Centre de création industrielle

Formes et objets
Sélection internationale
Entrée gratuite

Pavillon de Marsan
Palais du Louvre
107 rue de Rivoli Paris
30 janv. - 30 mars 70



fonctions utiles

Centre de création industrielle

chauffage
sanitaire cuisine
mars - avril - mai

Halles de Baltard
Pavillon 10, Paris 1
Rez-de-chaussée



«Pour son ouverture en 1969, le Centre de création industrielle (CCI) du musée des Arts décoratifs m'a confié son identité visuelle. J'ai réalisé une vingtaine d'affiches pour les premières expositions de ce lieu qui était destiné à promouvoir le design et l'esthétique industrielle des fabricants français. Toutes les affiches ont été élaborées à partir d'un même concept: un jeu d'assemblages de formes répétitives, une gamme de couleurs franches et contrastées, un graphisme minimaliste qui excluait toute représentation de l'objet exposé, et cela en utilisant uniquement le caractère Helvetica et une forme de mise en pages systématique. La permanence de ces principes visuels permettait d'identifier le CCI avant même de percevoir le message de l'affiche. Quarante ans ont passé, et cette approche me paraît toujours aussi significative de ma démarche.»

– cit. designculture.it –

«Conçue comme un véritable programme, l'identité visuelle du C.C.I. marque un tournant dans la carrière de Widmer. La maîtrise dont il fait preuve dans la définition d'un système cohérent, déclinable à long terme sur des supports multiples, le place en position privilégiée lorsque le Centre Georges-Pompidou alors en gestation, un peu moins de trois ans avant son ouverture, lance en 1974 un concours international pour la conception de son «image de marque». [...]»

– cit. universalis.fr –

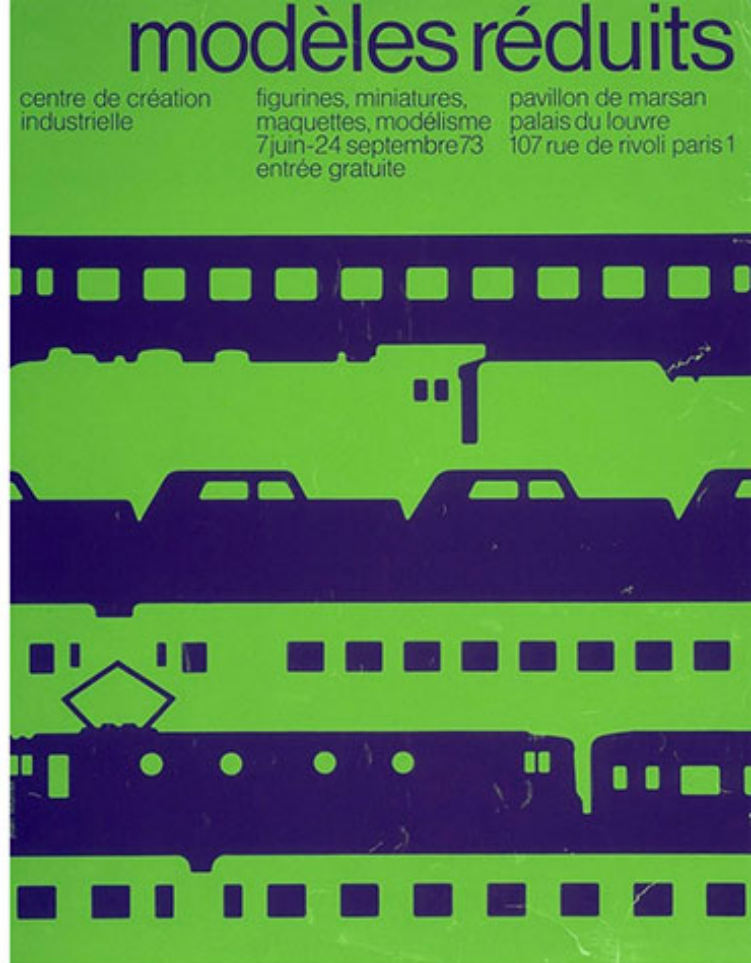
Paris construit

Centre de création
industrielle

présenté par
lonel Schein
10 juin - 30 août

Halles de Baltard
Pavillon 10. Paris 1
Rez-de-chaussée





Extrait de l'entretiens entre Margo Rouard et Jean Widmer publié dans l'ouvrage *Jean Widmer, graphiste, un écologiste de l'image*

Margo Rouard — En 1969, vous éprouvez le besoin de changer d'écriture et de sujet.

Jean Widmer — J'étais alors dans une période de design minimaliste, d'extrême simplicité. Les affiches que j'avais créées pour le Centre de création industrielle, alors intégré à l'Union centrale des arts décoratifs, avaient représenté pour moi un exercice de basic design, une rupture par rapport au style des affiches d'exposition. Plutôt que de m'attacher aux objets eux-mêmes, j'avais travaillé sur la symbolique des sujets, en conservant une cohérence visuelle d'une affiche à l'autre. Ces

affichettes ont beaucoup intéressé le milieu professionnel, mais beaucoup moins les agences de publicité qui ne retrouvaient pas, dans ces images, la communication directe du produit.

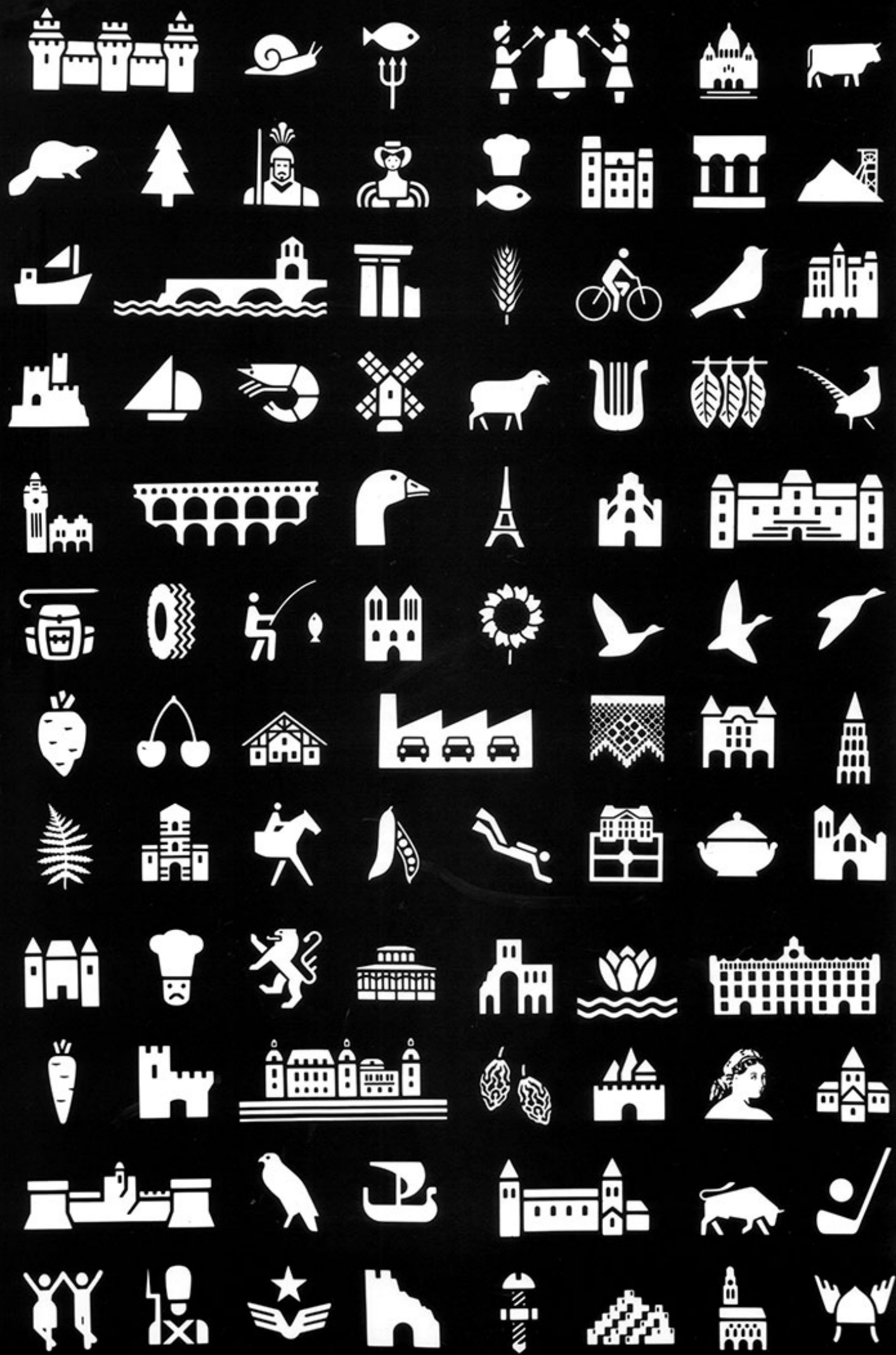
Quand, en 1972, vous créez des pictogrammes à la demande du ministère de l'Équipement, comment procédez-vous ?

Il s'agissait d'animer les autoroutes, de faire participer le voyageur à l'histoire et à la géographie des lieux. Nous avons réalisé un reportage photographique sur un parcours établi par la Société des autoroutes d'après le guide Michelin. Dans notre atelier parisien, nous nous sommes ensuite mis en quête d'un système susceptible de fédérer ces informations, si différentes les unes des autres. À partir des photos, et sans utiliser de calques, nous avons épuré systématiquement les formes en jouant sur les rapports de masses blanc/noir de manière à dégager la symbolique du sujet.

Parallèlement, nous avons recherché l'épaisseur de trait minimale lisible à distance. Puis nous avons animé les sujets traités en faisant des recherches documentaires sur les pictogrammes. Je me suis souvenu que les hiéroglyphes égyptiens mettaient en scène la culture quotidienne du pays. Ce qui nous a confortés dans notre démarche qui allait dans le sens du pictogramme plutôt que de l'illustration. Nous avons travaillé ces pictogrammes à l'échelle 1/10°, à la fois séparément et dans leur ensemble, avec des feutres,

au moyen de collages et en utilisant les photos. Tout a été traité au trait, sans trames. Mais nous ne pouvions pas styliser au-delà de certaines limites car les automobilistes devaient pouvoir reconnaître les sujets à une vitesse de cent trente kilomètres par heure et, à cette vitesse, la lisibilité a ses limites. Le but était aussi d'inciter les automobilistes à faire le détour pour « aller y voir ». Le choix des sites proposés par l'architecte Henri Nardin faisait partie du guide vert, mais nous avons pu proposer des sujets à la suite de notre propre observation in situ. C'est ainsi qu'ayant remarqué à plusieurs reprises que les faucons campaient sur les pieux des balises au bord des routes, nous avons proposé de les signaler. Notre idée a été acceptée.





L'utilisation du blanc, le rapport des pleins et des vides ont dû être définis.

Nous avons souhaité maintenir un certain équilibre, ce qui nous a conduits à redessiner, à segmenter : le cheval par exemple aurait été trop petit en réduction, aussi nous avons centré les cadrages sur une partie de l'animal.

Comment créer de tels signes ?

Prenez le cas des pictogrammes conçus pour les différentes entrées souterraines du métro de Mexico : tout en constituant un langage universel aisément compréhensible par un public international, mais surtout repérables par la partie de la population qui ne sait pas lire, ils s'inspirent largement des traditions culturelles mexicaines. D'une manière générale, il s'agit de produire des signes immédiatement accessibles. Pour cela il faut faire appel aux traditions, aux coutumes, à l'histoire de l'architecture... bref à tout l'inconscient culturel d'un peuple. Le pictogramme nous amène à tenir compte des différences et des spécificités culturelles.



Avez-vous tiré des conclusions de cette expérience ?

Nous avons conçu cinq cents pictogrammes en sept ans. Nous n'avons pas voulu nous contenter d'agrandir une partie ou l'intégralité des photos, mais créer une expression personnelle propre. En ce sens, nous avons été des innovateurs. Mais notre mission ne comprenait pas le contrôle de la fabrication des panneaux et, malheureusement, les fabricants n'ont pas respecté les normes, en particulier en ce qui concerne les espacements typographiques. C'est dommage car la France était le premier pays à prendre une telle initiative. Elle a été suivie par la Belgique, l'Italie et la Suisse.

Peut-on rapprocher ce travail sur les pictogrammes et celui, antérieur, sur les affiches pour le Centre de création industrielle ?

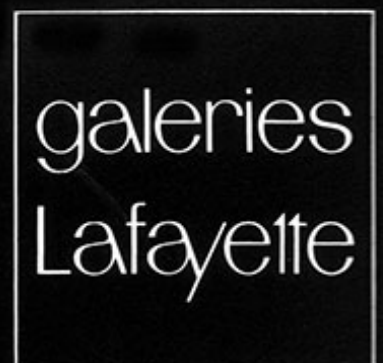
C'est très différent, même si la démarche de travail est la même.

Au début d'un projet, quel qu'il soit, je manie beaucoup de documentation et, peu à peu, je simplifie. Si la lecture en situation de vitesse était la problématique des autoroutes, celle des affiches, en revanche, imposait que la réflexion puisse se faire sur les thèmes des manifestations. Une grande épuration des formes laisse au lecteur la faculté d'interpréter l'affiche. Là encore, je n'ai pas souhaité utiliser la photo dans toute sa réalité, mais transcrire l'idée propre à chacune de ces manifestations : j'ai opté par exemple pour la symbolique du soleil plutôt que pour un objet de l'exposition dans le cas de l'affiche « Plein air ». Il s'agissait, dans le contexte du moment, d'inciter les industriels français à passer commande à des créateurs, à des designers, car le design, en France, naissait à peine alors qu'il était développé en Italie. Pour résumer, les images résultent d'une synthèse entre abstraction et figuration, et, pour moi, tous les travaux, sur des sujets aussi différents soient-ils, vont de la figuration vers une expression minimaliste.

Plus de ressources sur Jean Widmer :

→ Différents articles sur designculture.it et thinkingform.com

- A propos de l'identité visuelle du Centre Pompidou
- De nombreuses affiches et archives sur centrepompidou.fr
- Consulter l'ouvrage *La typographie suisse du Bauhaus à Paris*
- Podcasts de l'émission du fond de l'oeil sur le logo du centre pompidou et les animations d'autoroute
- A propos du caractère CGP
- Conférence pour fêter les 40 ans du caractère typographique CGP
- A propos de son travail au sein des Galeries Lafayette et du Jardin des Modes
- Jean Widmer et le jardin des modes



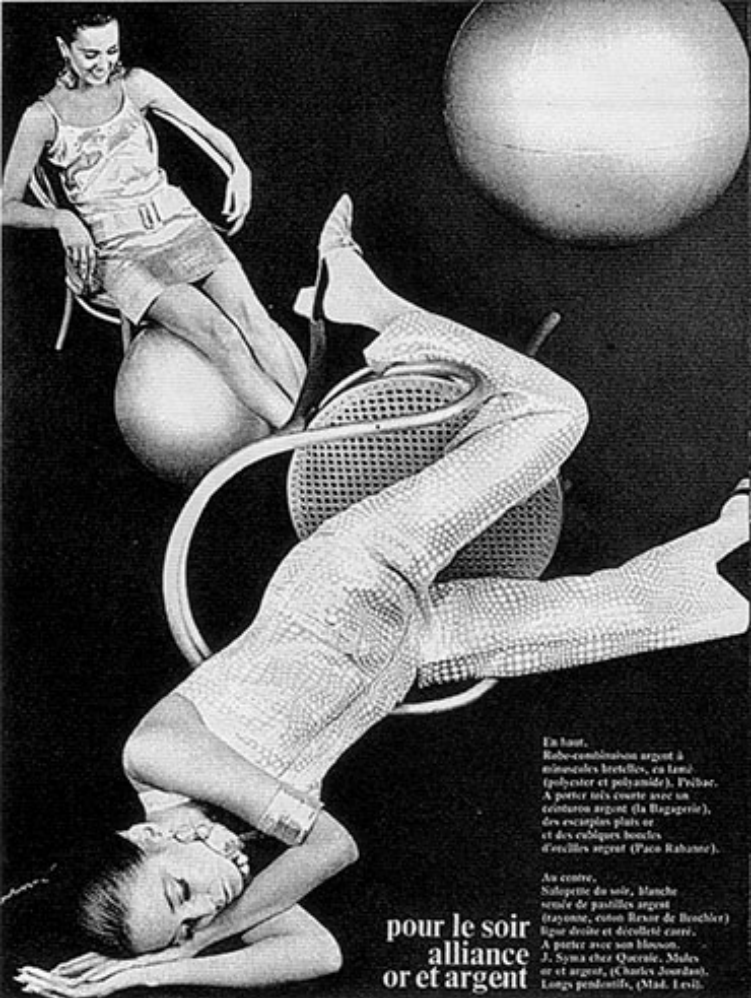


IL PLEUT

Il pleut des voix de femmes comme si elles étaient mortes même dans le souvenir
c'est vous aussi qu'il pleut
ces nuages pleut
écoutez s'il tombe
écoutez s'il tombe
tandis que qui
prennent le regret
à hennir et retiennent
rencontres de univers pleurent
de ma vie de villes auriculaires
gouttelettes

galeries
Lafayette





En haut,
Robe-combinaison argent à
minuscules breffelles, en lama,
polyester et polyamide, Frybar.
A porter très courte avec un
écarteur argent (la Bagagerie),
des escarpins plats or
et des colliers boucles
d'oreilles argent (Paco Rabanne).

Au centre,
Soleillette de soir, blanche
série de pastilles argent
(rayonne, custom Baran de Boocher)
ligne droite et décolleté carré.
A porter avec son blouson,
J. Soma chez Oreste, Mides
or et argent, (Charles Jourdan).
Longs pendants, (Mad, I est).

pour le soir
alliance
or et argent



Ci-dessus,
Ève au 2000. A user. Sur une robe
de crêpe blanc, des dessins en
perles et pastilles d'aluminium.
Crêpe Blonda de Biondi, Chloé,
chez Yop, Sandales lani argent
(Charles Jourdan). Bas Dior.
Bijou « révélation d'oreille » en
Blondé argent et
chignon très tôt (Serge Lutens)



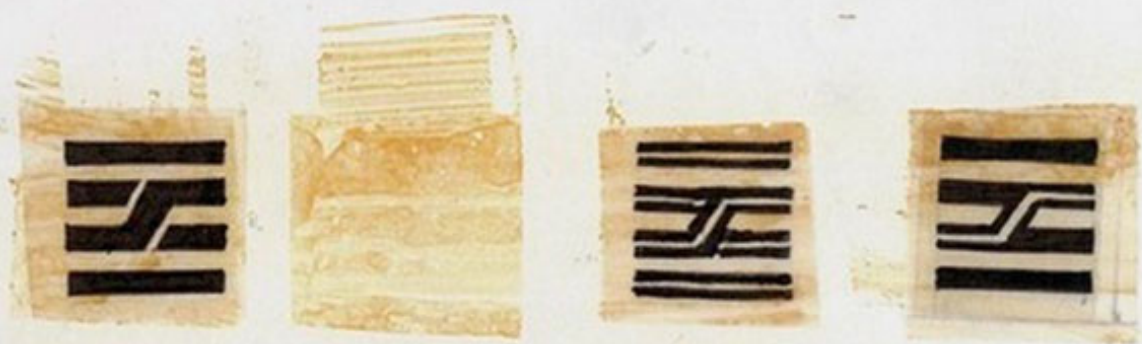
Jacques grille

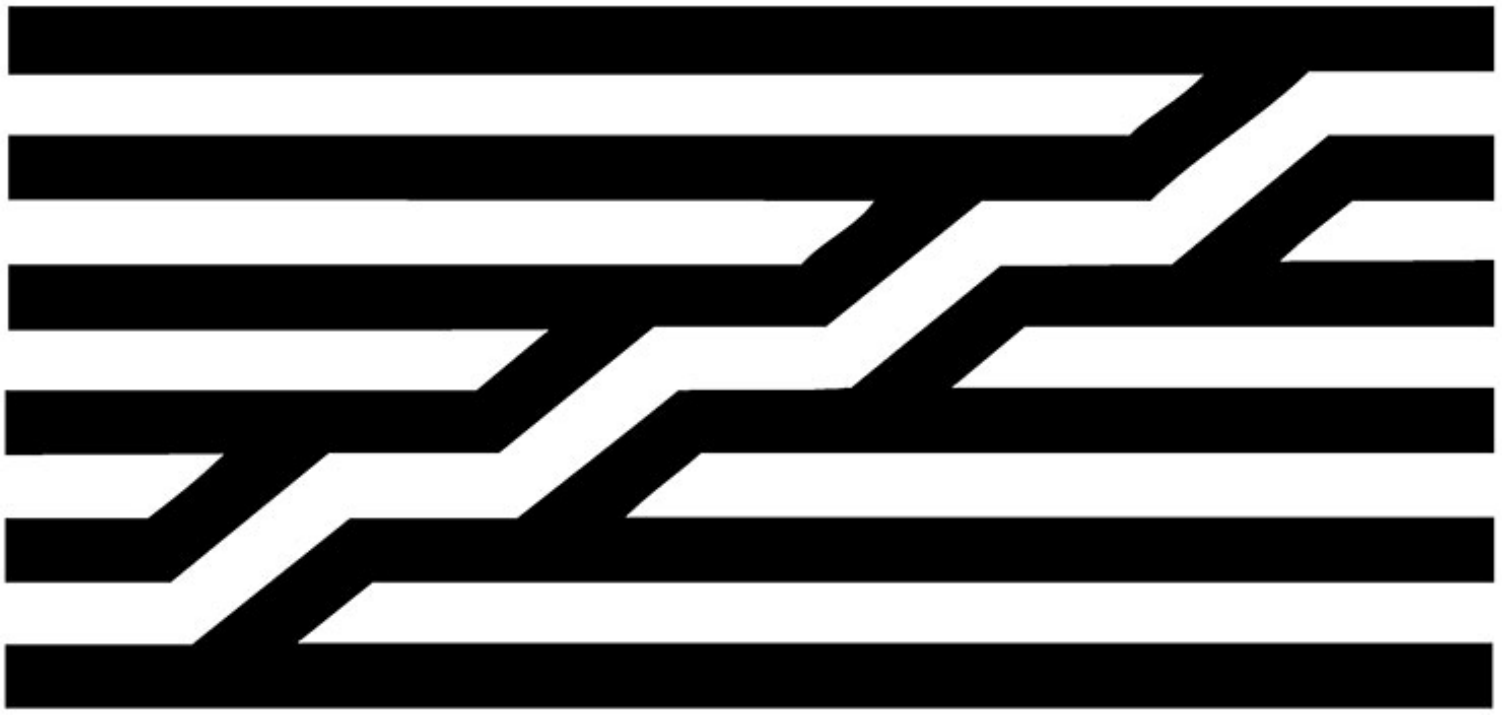
saint-laurent

A gauche, J. Grille.
De petites pois-taches
irrégulières,
entre gris et noir
sur fond blanc
pour un manteau droit
tout net, à col
officier, qui cache
un deux-pièces
sans manches.
Reproduction interdite.
Soie de Saron.
Ci-contre, Saint-Laurent.
Des taches blanches
irrégulières
sur fond noir
pour une robe
aux épaules nues,
à l'américain.
Col chemisier, noué.
Levrière. Ceinture
de cuir noir. Repr. int.
Soie Saron. Chapeau
en paille brillante.

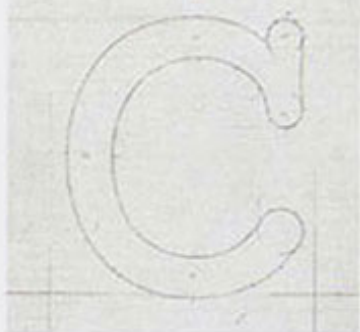
Sur la page de droite,
Capucci. Des pastilles
noires sur fond
blanc pour un ensemble
robe et blouson
simone. Le haut de
la robe est noir.
Plepr, interdia.
Crêpe de soie de
Laprinie. Chapeau de
paille noire
à très larges bords.

capucci





C



G

G

G



g

g

g

Jean Prouvé



Centre de Création Industrielle
Centre Georges Pompidou

Galerie des Brevés du CCI
du 24 octobre
1990 au 28
Janvier 1991

Exposition organisée par le
Centre de Création
Industrielle, Centre
Georges Pompidou
100 rue de la
Harpe à Marseille 4
avec la participation de
Renzo Piano, dans un
espace conçu en
collaboration du
Ministère de la
Culture, de la
Région Provence-Alpes
Côte d'Azur, de la
Mairie de Marseille et de
la Direction Régionale de
l'Architecture de France-Midi
et du Ministère de
l'Équipement, des
Travaux, des Transports
et des Télécommunications

dans
un espace
Renzo Piano
Building
Workshop

constructeur



Berlin

les avant-gardes du mobilier

Centre de Création Industrielle
Centre Georges Pompidou

Galerie des Brevés du CCI
du 7 septembre
au 3 octobre
Exposition
réalisée en
collaboration
avec l'inter-
nationales
Designzentrum
de Berlin et
le concours de
Blaupunkt sa

Raymond

LOEWEY



un pionnier du design américain



Centre de Création Industrielle
Centre Georges Pompidou

exposition produite par
l'Internationales
Design Zentrum Berlin

Galerie du CCI

du 27 juin au 24 septembre 1990



Articles similaires



[Ouverture de la Grande
Galerie de l'évolution -
1994](#)

Dans "Blog"



[Du fond de l'oeil podcast](#)
Dans "Blog"



[Un logo inoxydable](#)
Dans "Conférences"

← Previous Post
Next Post →

Tags: [autoroute](#), [Centre de creation industrielle](#), [CGP](#), [galeries lafayette](#), [graphisme](#), [jardin des modes](#), [Jean Widmer](#), [pictogrammes](#), [pompidou](#), [portrait](#) / Category: [Graphisme](#), [Portraits](#)

Partager :



Formes des Luttes

24 janvier 2020 • by Augustin



Super Terrain — Galaxy Gutenberg

16 janvier 2020 • by Augustin



Celestino Piatti

9 janvier 2019 • by Alizée





Etienne Robial — manipulateur visuel

28 novembre 2018 • by Augustin

Index Grafik n'a aucune prétention critique, nous glanons pour vous l'information où elle se trouve tout en prenant bien soin de citer nos sources.

Les documents iconographiques et les textes présents sur ce site sont à usage strictement pédagogique. Les auteurs sont en droit de demander d'éditer ou de supprimer les éléments qui leurs appartiennent.



Les copains

Bonne visite à tous.

Newsletter

Search ...



Saisissez votre adresse e-mail pour vous abonner à Index Grafik et recevoir une notification de chaque nouvel article par email.

Adresse e-mail

**ABONNEZ -
VOUS**