

La postmodernité : de la Vanna Venturi house aux Coffee and Tea Piazza d'Alessi

La Vanna Venturi House by Robert Venturi, Chestnut Hill, Philadelphia, Pennsylvania, 1962

Robert Venturi, théoricien et architecte, est à l'origine du courant que l'on nomme postmodernisme. Contre l'architecture moderne, R. Venturi préfère le désordre de la vie, « une architecture de complexité et de contradictions... »

Ainsi au début des années 60, il construit une maison pour sa mère, la Vanna Venturi house, qui va devenir un manifeste.

Une façade asymétrique, une entrée décentrée, des références à l'architecture classique : fronton, arcade, un plan complexe....

A partir du milieu des années 70 (choc pétrolier), les architectes postmodernes s'opposent au fonctionnalisme en se tournant vers le décor, la citation des éléments d'architecture du passé.

Ce seront les premiers à investir le design de formes affectives, humoristiques et ludiques.

1962 Vanna Venturi House, Philadelphia, Pennsylvania, USA



1962 Vanna Venturi House, Philadelphia, Pennsylvania, USA



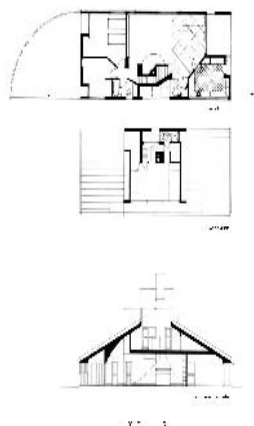
1962 Vanna Venturi House, Philadelphia, Pennsylvania, USA



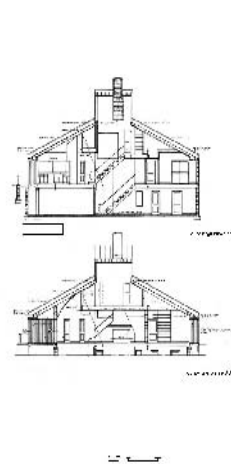
1962 Vanna Venturi House, Philadelphia, Pennsylvania, USA



1962 Vanna Venturi House, Philadelphia, Pennsylvania, USA



1962 Vanna Venturi House, Philadelphia, Pennsylvania, USA



Learning from Las Vegas

« Notre premier choc à Las Vegas fut de constater que le “strip” avait des qualités et une vitalité une signification qui manquaient cruellement aux paysages urbains contemporains. »

Robert Venturi, dans *L'Architecture d'aujourd'hui*, n° 223, octobre 1982

« C'est peut être dans le paysage quotidien, vulgaire et dédaigné, que nous trouverons l'ordre complexe et contradictoire dont notre architecture a un besoin vital pour former des ensembles intégrés au cadre urbain. » Robert Venturi

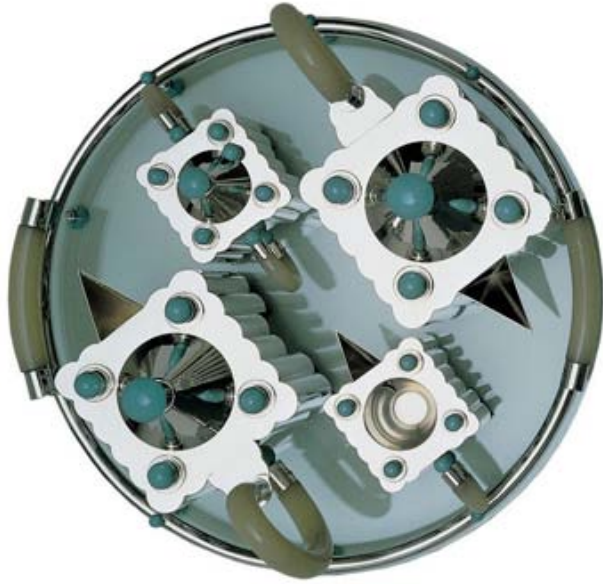
En plus : [Canard ou hangar décoré](#)



La Piazza d'Italia, de Charles Moore, Nouvelle-Orléans, 1978

Le design des années 80 est d'abord une histoire d'architecture et d'architectes. Ainsi une des productions les plus emblématiques du design sera la série des Tea and coffee piazzas commandée par Alessi à Mickael graves, Charles Jenks, Aldo Rossi ou Richard Meier

Tea and Coffee Piazza, Alessi



Mickael Graves



Charles Jenks

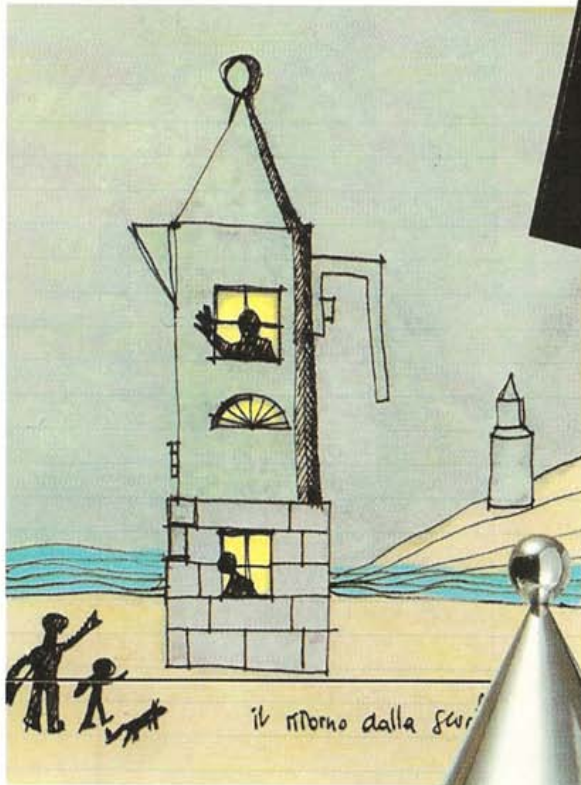


Richard Meier



Aldo Rossi

La Conica d'Aldo Rossi, de l'urbanisme au paysage domestique



► La conica, dessinée par Rossi entre 1980 et 1983, représente une évolution par rapport à l'intervention d'Aldo dans le cadre du projet *Tea & Coffee Piazza*. Il transpose ici un objet prestigieux en argent en un produit en acier facile à commercialiser et présentant de nouvelles caractéristiques de solidité et maniabilité. Au départ, Rossi était un peu méfiant vis-à-vis de l'industrie en général, mais la maison Alessi lui a plu et il s'est lancé dans de longues études sur les objets pour le café, devenus pour lui au fil des ans une espèce d'obsession : notes, esquisses, photos, dessins, projets de différentes sortes, tels que le *Percolator*, le modèle *New Orleans* et celui pour le café américain. Pour Rossi la cafetière (enfin réalisée à partir de 1984 dans ses deux versions "Conica" et "Cupola") est le symbole par excellence du rapport dialectique entre l'architecture (ou mieux l'urbanisme) et le "paysage domestique" où s'insère ce monument miniature.



► Le livre *La conica e altre caffettiere* (1984), fruit des recherches sur l'art de faire et de servir le café.

◄ Dans les dessins de Rossi, le rapport (souvent ironique et clarificateur) entre objet de design et architectonique apparaît évident.

► La *cubica*, en fonte d'aluminium, est un hommage d'Aldo à la devise "form follows function". C'est en effet l'instrument idéal pour cuire des tomates cubiques.

Du fait de ses grandes difficultés d'exécution et de son coût industriel élevé, seuls quelques centaines d'exemplaires ont été fabriqués à partir de 1991.

