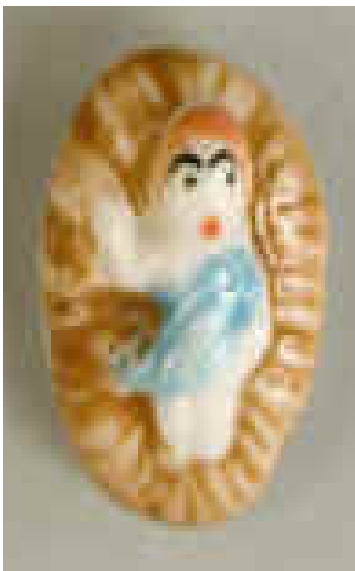


Les incontournables d'aujourd'hui



Les fêtes des Saturnales par Antoine Callet



Les différents types de Fèves

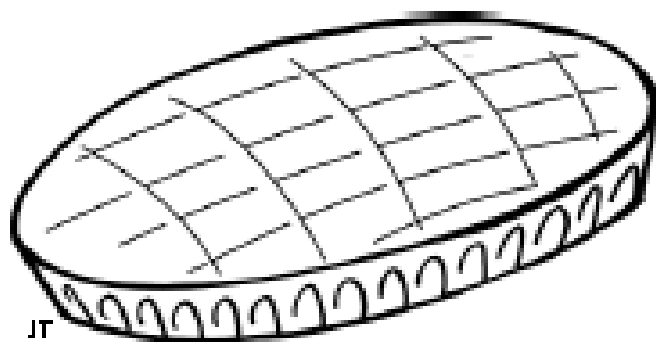


Les fêtes des Saturnales



J'aime la galette

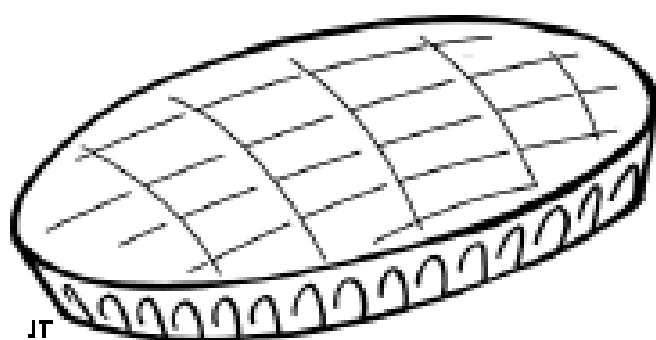
J'aime la galette,
Savez-vous comment ?
Quand elle est bien faite,
Avec du beurre dedans.



Tra la la la la la la lè re,
Tra la la la la la la la la,
Tra la la la la la la la lè re,
Tra la la la la la la la la.

J'aime la galette

J'aime la galette,
Savez-vous comment ?
Quand elle est bien faite,
Avec du beurre dedans.



Tra la la la la la la lè re,
Tra la la la la la la la la,
Tra la la la la la la la lè re,
Tra la la la la la la la la.

Visite des rois mages



Selon les régions de la galette briochée à la couronne



Quelques compléments d'encyclopédie

L'**Épiphanie** désigne aujourd'hui une fête chrétienne qui célèbre le [Messie](#) venu et incarné dans le monde et recevant la visite et l'hommage des [rois-mages](#). Elle a lieu le [6 janvier](#) ¹. En France et en Belgique, puisque ce jour n'est pas férié, elle est célébrée le deuxième dimanche suivant Noël.

La fête s'appelle aussi « **Théophanie** », qui signifie également la « *manifestation de Dieu* ».

La fête était à l'origine, jusqu'à la fin du [IV^e siècle](#), la grande et unique fête chrétienne de la manifestation du Christ dans le monde : incarnation, Nativité, manifestation par la venue des mages, manifestation par la voix du Père et la colombe sur le Jourdain, manifestation par le miracle de Cana.

Depuis l'introduction d'une fête de la Nativité ([Noël](#)) le 25 décembre, l'Épiphanie s'est spécialisée de façons diverses selon les confessions, et a adopté des [sens](#) variés.

Depuis le [XIX^e siècle](#) on l'appelle aussi le **jour des Rois** en référence directe à la venue et à l'adoration des [Rois mages](#) ²

Bien qu'elle succède au culte païen des Épiphanes, L'Épiphanie chrétienne est d'une autre nature. Elle célèbre ainsi que le rapportent l'[évangile](#) et la Tradition :

- la manifestation publique du Fils de Dieu incarné (Jésus) au monde, non pas comme dans la mythologie grecque à partir d'une révélation extérieure à l'humanité, faite sous les apparences de l'humanité, mais sous la forme d'un enfant engendré au sein du peuple juif (dans la lignée de David)
qui est le [messie](#), qui -après avoir rencontré les petits et les proches (les bergers)- prend place et rencontre le monde dans toute sa diversité, telle qu'elle est symbolisée par des mages , que l'on dit être rois ou savants, de toutes races (l'un est noir) et venus de pays lointains (situés à l'Est de l'Orient).

C'est le jour de l'Épiphanie que l'on fête les Tiphaine (en français), Tifenn (en breton), Tiffany (en anglais) ou Théophano, Théano (en grec). Ce prénom correspond en effet au mot [Théophanie](#), ou manifestation de Dieu, autre nom de la fête. On fête les Jordan et les Jordane. On fête aussi les Noël ... s'ils sont Arméniens.

Durant les quatre premiers siècles de l'histoire chrétienne, l'Église avait l'habitude de fêter le 6 janvier toutes les manifestations de Dieu sur la terre : la Nativité (Noël), l'Adoration des mages, le [baptême](#) du Christ et les noces de Cana. Le changement de l'eau en vin et la multiplication des pains (ou *Phagiphanie*) étaient ainsi commémorés par une même fête avec la Nativité.

Les fêtes ont ensuite été dissociées : pour le 6 janvier, les Latins ont retenu l'Adoration des mages et les Grecs le Baptême du Christ. Les Éthiopiens et les Arméniens ont conservé une fête unique pour la célébration de Noël, le 6 janvier pour les Arméniens et le 6 ou le 7 janvier pour les Ethiopiens en fonction du calendrier

Iconographie byzantine



L'Épiphanie vue par Botticelli





