

4 La lutte contre le paludisme

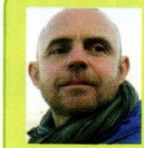
UNITÉ 4

En 2017, 219 millions de cas de paludisme ont été déclarés dans le monde, soit 2 millions de cas de plus qu'en 2016, et 20 millions de cas de moins qu'en 2010. Cette maladie a entraîné 435 000 décès.

Qui sont les pays les plus touchés et comment lutter contre cette maladie ?

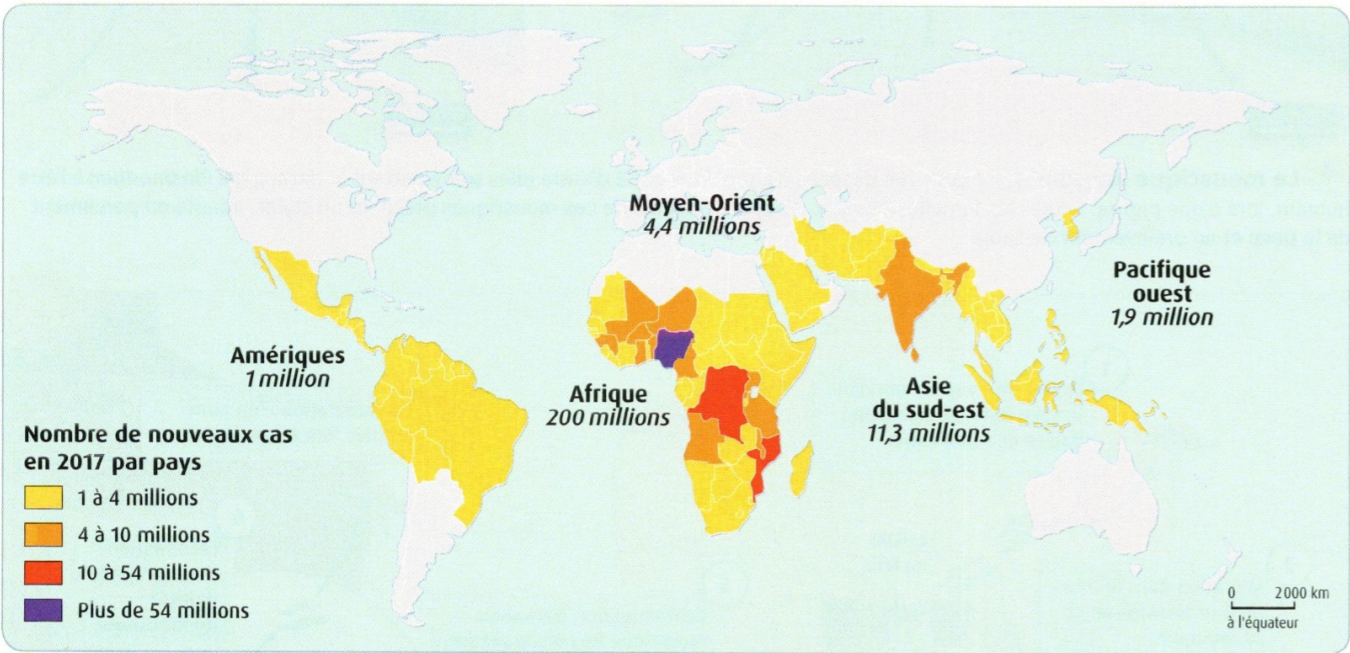


3 Une moustiquaire dans une chambre au Sud Soudan.
En Afrique en 2017, la moitié de la population à risque dormait sous une moustiquaire imprégnée d'insecticide et 6,6 % de la population vivait dans une maison dont les murs avaient été pulvérisés d'insecticides à effet rémanent. Même si, grâce à la prévention, 663 millions de cas estimés ont été évités en Afrique subsaharienne depuis 2010, 43 % des personnes exposées au risque ne bénéficient toujours pas des méthodes préventives.

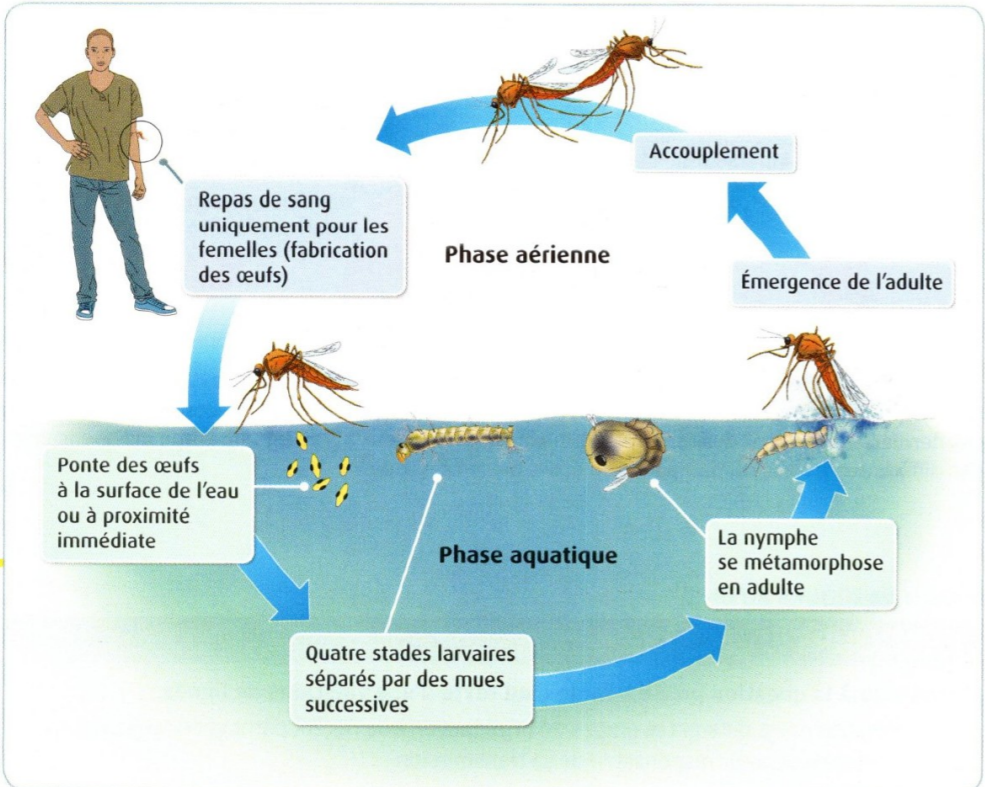


Interview de Jérôme Clain, spécialiste du paludisme.

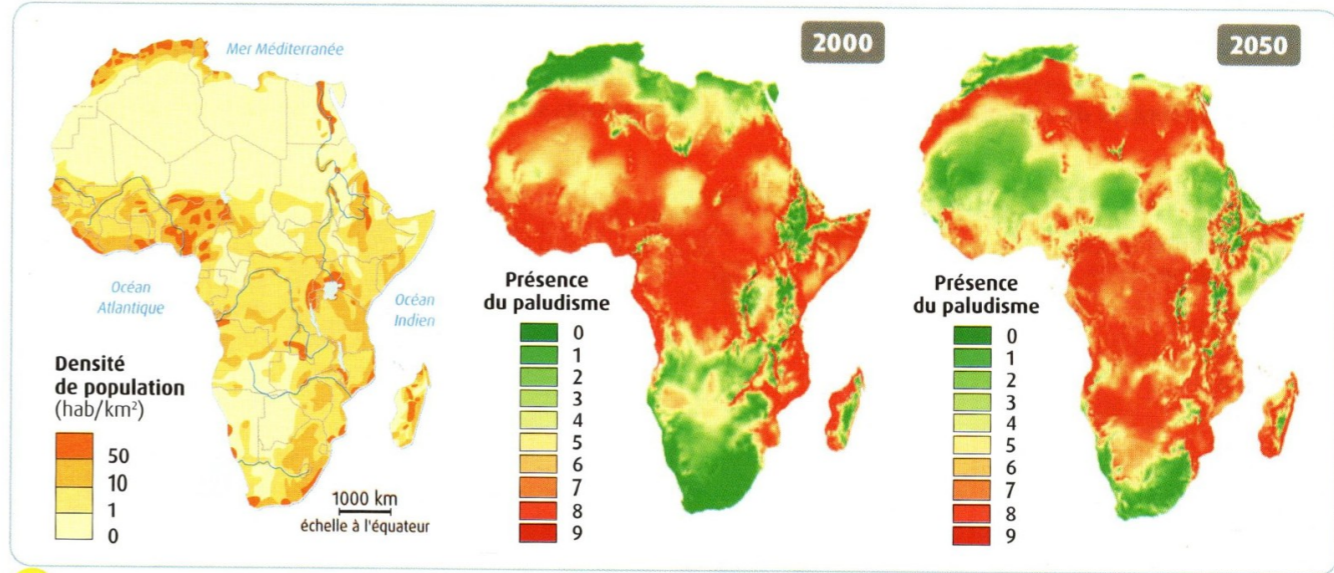
Le paludisme peut être diagnostiqué par l'observation de parasites ou la détection de protéines spécifiques du parasite dans le sang. Un diagnostic précoce et un traitement rapide sont les moyens les plus efficaces pour guérir la maladie. Au début du xx^e siècle, les premiers médicaments antipaludiques de synthèse ont été mis au point. Parallèlement, des insecticides ont été pulvérisés sur les zones touchées. Mais des parasites et des moustiques chimiorésistants sont apparus. En 2001, des nouvelles thérapies très efficaces ont été utilisées, à base de dérivés d'artémisinine. Récemment, des parasites résistants à ces thérapies sont apparus en Asie du Sud-Est. Ces nouvelles résistances présentent une grave menace car il n'existe pour l'instant aucune autre thérapie aussi efficace et les recherches sur un vaccin sont toujours en cours.



1 Nombre de nouveaux cas de paludisme en 2017 par pays. Le paludisme est une maladie endémique, c'est-à-dire qu'elle touche de manière continue certaines régions. En région équatoriale, chaude et humide en permanence, le paludisme est transmis toute l'année. Dans les régions subtropicales, il ne survient qu'en période chaude et humide.



2 Le cycle de vie de l'anophèle, vecteur du paludisme. Dans les zones d'endémie, l'Organisation mondiale de la santé conseille d'assécher et de combler les étendues d'eau pouvant servir de gîte aux larves.



5 Un scénario de répartition du paludisme en Afrique en 2050. La connaissance des conditions optimales de multiplication du vecteur de la maladie, couplée au scénario du réchauffement climatique en 2050 permet de prédire l'aire de répartition de la maladie. Les valeurs de 1 à 9 reflètent la proportion d'individus atteints en 2000, en unités arbitraires. Ces valeurs de références sont utilisées pour 2050.

► DEUX PARCOURS AU CHOIX

PARCOURS TÂCHE COMPLEXE

Vous répondrez à la question posée à l'aide d'un texte d'une vingtaine de lignes.
Vous citerez les pays ainsi que les régions du monde les plus touchés par le paludisme. Vous expliquerez pourquoi cette maladie est endémique de la région tropicale. Enfin, vous présenterez les moyens de lutte individuelle et collective mis en œuvre.

► pour savoir si j'ai réussi

PARCOURS PAS-À-PAS
► p. VII