

ECO 1.2 : Comment expliquer l'instabilité de la croissance économique ?

Notions de première à réviser :

Inflation : augmentation du niveau général des prix

Chômage : situation des personnes sans emploi mais à la recherche d'un emploi.

Demande globale : il s'agit de l'ensemble des biens et services achetés par l'ensemble des agents (ménages, entreprises, administrations). Elle comprend la consommation finale des ménages (dont les dépenses publiques), l'investissement et les exportations.

Notions de terminale à acquérir :

Fluctuations économiques : l'ensemble des mouvements d'accélération et de ralentissement du rythme de la croissance par rapport à une tendance de long terme.

Crise économique : il s'agit du retournement de l'activité économique (le passage de l'expansion à la récession) au cours duquel la croissance économique passe de forte à ralentie, voire à une baisse de l'activité économique.

Désinflation : situation au cours de laquelle la hausse des prix ralentie.

Dépression : il s'agit d'une phase au cours de laquelle l'activité économique baisse durablement. La dépression est associée à une hausse importante du chômage.

Déflation : situation au cours de laquelle le niveau général des prix baisse.

Choc d'offre : il s'agit d'une variation non prévue des conditions de production qui affecte les producteurs. Le choc peut être endogène ou exogène.

Choc de demande : il s'agit d'une variation non prévue de la demande globale qui s'adresse aux producteurs. Le choc peut être endogène ou exogène.

Le cycle du crédit est une théorie qui explique que les fluctuations économiques sont accentuées par le rôle du crédit (et le marché des fonds prêtables).

Vous disposez en ligne d'une fiche d'aide à la fabrication de votre fiche de révision ainsi que des questions soumises les années précédentes pour vous entraîner.

Plan :

- 1 – En quoi la croissance économique est-elle instable ?
- 2 – Comment expliquer les fluctuations économiques ? Les chocs d'offre et les chocs de demande.
- 3 – Comment expliquer les fluctuations économiques ? Le cycle du crédit.
- 4 – Quels sont les effets cumulatifs des fluctuations sur le chômage et les prix ?

Exercice 1 – Sensibilisation aux questions posées par le chapitre (vidéos à retrouver sur le blog) Quelles problématiques ? Quelle actualité ? Quels liens entre les enjeux individuels et collectifs ?

1 – En quoi la croissance économique est-elle instable ?

* En quoi consistent les fluctuations économiques ?

Exercice 2 – J'acquière le vocabulaire utilisé par les économistes pour décrire les évolutions de la croissance –

Fiche à part à compléter à partir de la vidéo disponible sur le blog -

Exercice 3 – Je vérifie que j'ai acquis les notions –

Doc 1 p 48 du manuel Une croissance accidentée.



Questions

- 1 - Reprendre le chiffre de l'année 2016 de la France dans une phrase afin d'en donner la signification.
- 2 – Identifier différentes périodes de dépression puis de récession.
- 3 – Identifier différentes périodes de croissance puis d'expansion.
- 4 – Pour la France, Identifier le trend des trente glorieuses, le trend pour la période restante.

Doc 2 = 3 p 49 du manuel Les cycles longs de N.Kondratieff



Belin, 2015.

1. Quel indicateur a utilisé N. Kondratieff pour observer les cycles ? Quel indicateur utilise-t-on le plus communément aujourd'hui ?
2. Faites une phrase donnant la signification de la donnée pour les États-Unis en 1925.
3. Repérez sur le graphique les dates de début des phases A et B des trois cycles de Kondratieff. Le découpage obtenu permet-il bien d'observer des cycles ?

4 – Par quoi (connaissances vues en classe) explique-t-on les cycles repérés par Kondratieff ?

Doc 3 : les énergies renouvelables.



- 1 – A quelles innovations correspondent les énergies renouvelables ? Donner des exemples variés.
- 2 – Montrer les deux aspects de la destruction créatrice qu'elles vont générer (chercher la définition du concept dans le manuel).

2 – Comment expliquer les fluctuations économiques ? Les chocs d'offre et les chocs de demande.

* Qu'est-ce qu'un choc ?

Exercice 4 – Je découvre en quoi consistent les chocs d'offre et les chocs de demande – Fiche distribuée à part à compléter à partir de la vidéo du blog–

Exercice 5 – Je vérifie que j'ai acquis les notions – Je complète le tableau suivant en m'appuyant sur les documents du manuel –

	Offre ou demande (justification, attention parfois ce peut être les deux)	Positif ou négatif (justification par rapport aux variations qu'elles provoquent)	Endogène ou exogène (justification à l'aide de l'origine du choc)	Effet sur les prix
Les mesures fiscales en faveur du pouvoir d'achat (JT1 sensibilisation)				
L'augmentation du prix du pétrole (JT 2 sensibilisation)				
Les grappes d'innovation (doc 1p52)				
Le fordisme aux USA (doc 4p53)				

La réunification allemande (doc 2p54)				
La crise des subprimes de 2007 (doc 3p51)				
Le tsunami de 2011 (doc 4p51)				

Exercice 6 – Je vérifie que j’ai acquis les notions – Dans chacune des colonnes des tableaux ci-dessous, s’est glissé un intrus. Retrouver ces intrus en étant capable de justifier votre choix.

Tableau de synthèse des différents chocs de demande possibles

Composantes de la demande globale qui peuvent être affectées positivement ou négativement.	Facteurs déclencheurs possibles
<ul style="list-style-type: none"> -La consommation finale des ménages (laquelle est le principal moteur de la croissance, elle est cependant assez stable) -La consommation finale des administrations (les dépenses publiques) -Les coûts de production. -L’investissement (cette composante est une source importante de fluctuation, l’investissement réagit en effet aux accélérations et décélérations de la croissance, par exemple, il chute lorsque la croissance ralentit accentuant les à-coups) -La demande extérieure (les exportations vers les partenaires commerciaux) -L’augmentation des stocks (lesquels dépendent des anticipations) 	<ul style="list-style-type: none"> - L’évolution du pouvoir d’achat, lequel dépend des revenus distribués dans l’économie (les revenus découlent de la production mais aussi de la redistribution) mais aussi du niveau des prix. - Le niveau de l’emploi. - Le comportement d’épargne (la confiance ou la peur de l’avenir, la nécessité de se préparer une retraite) - Les possibilités d’endettement, le niveau des taux d’intérêt. - Le progrès technique (gains de productivité) - Les impulsions des politiques économiques (monétaires ou budgétaires) - La conjoncture à l’étranger, les impulsions des politiques économiques donnés par les partenaires commerciaux.

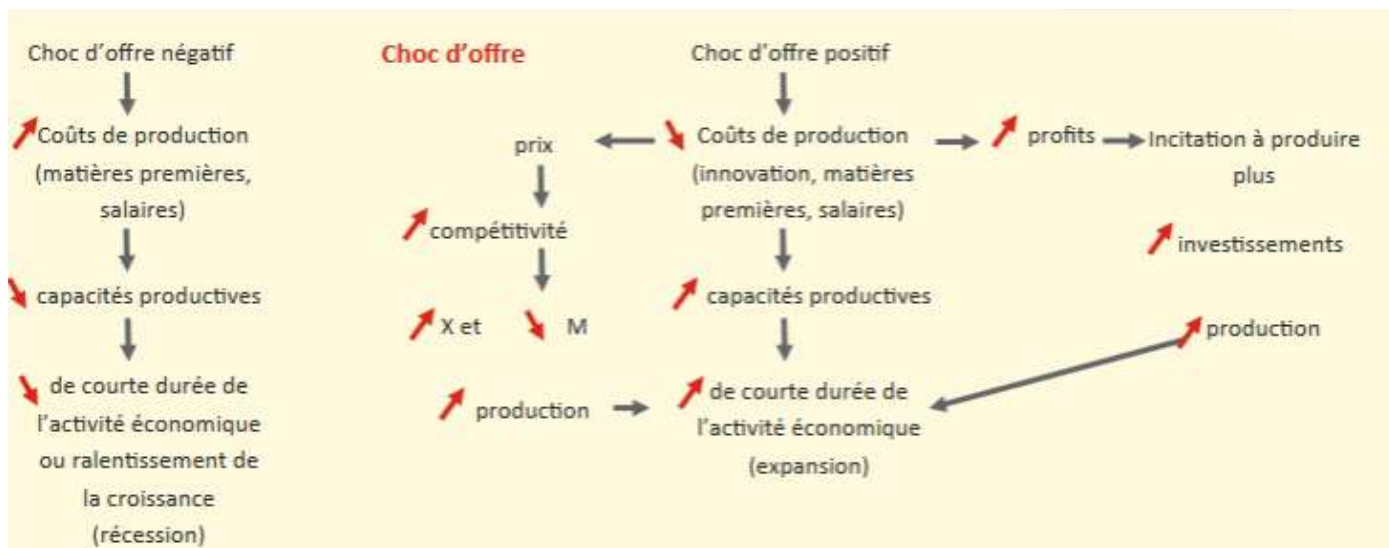
Tableau de synthèse des chocs d’offre possible

Les principaux facteurs dont l’offre dépend	Facteurs déclencheurs possibles
<ul style="list-style-type: none"> - Les coûts de production (coûts des facteurs dont le facteur travail mais aussi le prix des matières premières, ou les effets de la réglementation nationale). - Les facteurs de compétitivité (les taux de change, la réglementation du commerce internationale, l’évolution de la concurrence internationale). - Le pessimisme des consommateurs. - Les conditions de l’investissement (les possibilités d’endettement, les taux d’intérêt). <p>Ces deux derniers éléments sont eux-mêmes liés aux coûts de production.</p>	<ul style="list-style-type: none"> - L’évolution du pouvoir d’achat, lequel dépend des revenus distribués dans l’économie (les revenus découlent de la production mais aussi de la redistribution) mais aussi du niveau des prix. - Les évènements, les politiques qui affectent les prix des matières premières (prix du pétrole lors des chocs pétroliers, du gaz ou encore des céréales) - Les évènements, les politiques qui affectent le coût des facteurs (travail, capital) - L’innovation, le progrès technique

*En quoi les chocs de demande ou les chocs d’offre peuvent-ils expliquer les fluctuations ?

Exercice 7 – Je suis capable d’analyser un choc – Exercice déposé en ligne, il s’agit par groupe de deux, de décrire la mécanique d’un choc d’offre et la mécanique d’un choc de demande. Plusieurs possibilités vous sont offertes. Vous pourrez imprimer vos deux schémas, une fois terminés.

Synthèses :



3 – Comment expliquer les fluctuations économiques ? Le cycle du crédit.

Exercice 8 – Je découvre en quoi consiste le cycle du crédit – Répondre aux questions suivantes après avoir visualisé la vidéo du blog –

1. Quelles fluctuations économiques peut-on expliquer par le biais du crédit ?
2. Pourquoi les banques prêtent-elles en grande quantité aux agents économiques en période d'expansion ?
3. Pourquoi l'octroi de crédits en grande quantité favorise-t-il la croissance économique ?
4. Pourquoi la phase d'expansion peut-elle se retourner et déboucher sur une phase de récession ?
5. Comment le désendettement des agents économiques entraîne-t-il une récession, voire dépression économique ?
6. Comment les banques restreignent-elles leur offre de crédits ?
7. Pourquoi la restriction du crédit explique-t-elle la phase récession, voire la dépression économique ?

Exercice 9 – Je vérifie que j'ai acquis les notions – Je complète le texte suivant, qui peut servir de support écrit du cours sur le cycle du crédit.

Le cycle du crédit contribue à expliquer l'instabilité _____. Il est à l'origine de certains chocs _____, de certains choc de _____. Il constitue une explication _____(la cause du choc est interne).

La première phase du cycle est connue sous le nom de « paradoxe de la tranquillité » : la crise se prépare pendant la phase d'expansion.

En période d'expansion économique, les agents encouragés par l'optimisme général _____, ils financent leurs investissements ou leur consommation en ayant recours à des crédits. Cela dynamise la demande agrégée et accélère la croissance. Le crédit favorise un choc _____. Le niveau d'endettement augmente, la confiance en l'avenir est forte (les perspectives de remboursement sont bonnes puisque les entreprises font des affaires, que la croissance crée des emplois et permet de distribuer des revenus). Les banques concèdent plus facilement des crédits, elles sont moins exigeantes (elles prêtent à des ménages ou des entreprises dont les capacités de remboursement sont moindre comparativement à leurs revenus ou au patrimoine qui peut servir de garantie). Les banques centrales (à qui est confiée la politique monétaire) contribuent à ce mouvement. En effet, la confiance en l'avenir permet de ne pas demander de prime de risque aux emprunteurs, les taux d'intérêts restent _____. La faiblesse du coût du crédit face aux perspectives de gains exceptionnelles encourage les comportements spéculatifs (des agents jouent la hausse des bénéfices distribués sur les marchés d'actions, ou la

hausse du marché de l'immobilier, ils achètent à crédit), des bulles peuvent se former (sur les marchés boursiers comme sur les marchés immobiliers). Les prix des actions s'envolent.

La seconde phase est une phase de retournement.

« Les arbres ne montent pas jusqu'au ciel » cette parabole est souvent employée dans le monde de la finance, elle indique que les mouvements ascendants fonctionnent à la manière de bulles ; elles sont susceptibles _____ dès qu'un évènement provoque des anticipations inverses. Un retournement survient lorsque l'on commence à se rendre compte que certains agents ne pourront pas rembourser leurs crédits (beaucoup d'entreprises se sont lancées sur un même marché qui commence à être saturé ; la dette publique ne semble plus soutenable par rapport aux impôts ; les prix de l'immobiliers ont flambé si bien que l'on réalise que beaucoup de ménages se sont lourdement endettés pour devenir propriétaires...). Un mauvais chiffre concernant les prévisions de croissance, d'emplois, des perspectives d'exportations, des prix des matières premières suffit à semer la panique. Les spéculateurs vendent. Les prix partent à la _____. Les bulles éclatent (en matière boursière, on assiste à un krach).

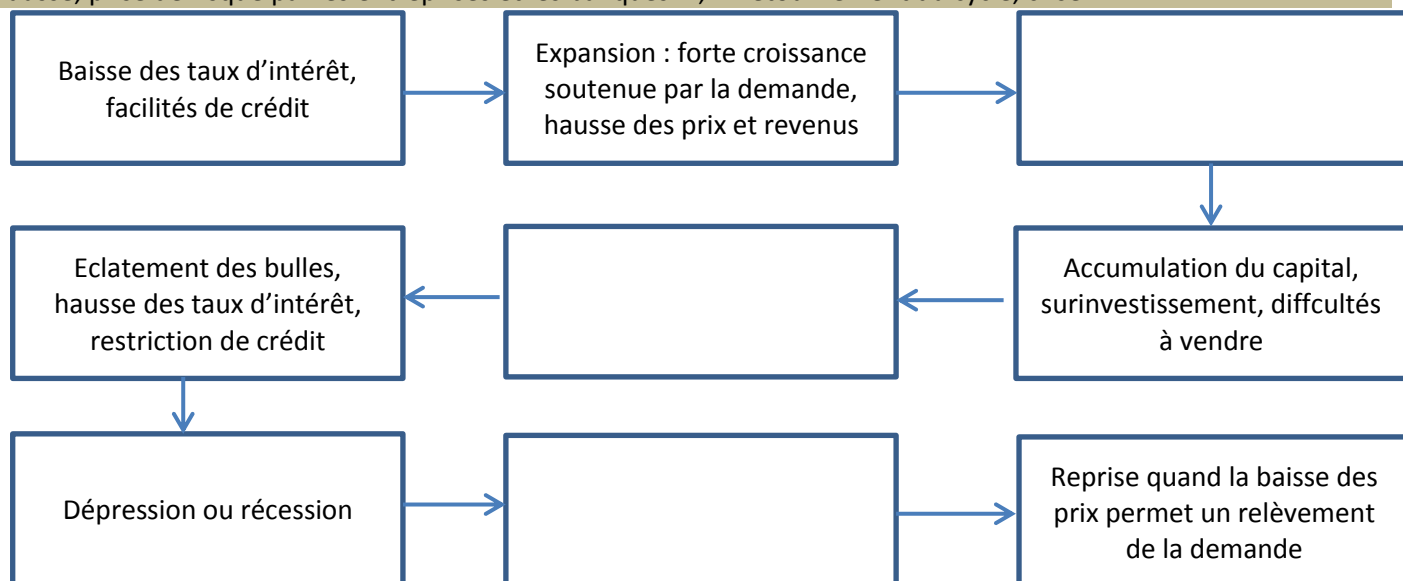
La troisième phase est la récession ou la « déflation par la dette ».

Le retournement provoque le ralentissement de la croissance, l'entrée dans la seconde phase du cycle : la phase de _____. Le cycle du crédit provoque cette fois un choc _____. Désormais, les taux d'intérêts vont remonter. Premier en cause : les « prêteurs » (les agents en capacité de financement), ceux-ci vont exiger une prime de risque (par exemple les Etats dont la capacité de remboursement est scrutée par des agences de notation, vont voir leur note dégradée, les « prêteurs » vont leur demander des taux plus élevés qu'aux autres). Ensuite : les banques centrales qui vont restreindre le crédit. La remontée des taux pénalise les entreprises (l'investissement, les avances de trésorerie), les consommateurs (pour l'achat de voitures, l'immobilier) et l'Etat (qui doit alors diminuer ses dépenses). La contraction s'accompagne de faillites et de chômage. Les prix _____ face au recul de la demande. La déflation par la dette désigne l'effet de la baisse des prix sur l'endettement. a- La baisse de l'inflation augmente mécaniquement les taux d'intérêts réels (le remboursement n'est plus pris en charge par la perte de pouvoir d'achat de la monnaie, le gain nominal lié à l'inflation).b- La perte de valeur des actifs achetés rend le montant de l'endettement démesuré (beaucoup de crédit à rembourser pour une maison ou des actions qui ont perdu leur valeur). Le remboursement de la dette accentue en retour la _____ puisque les agents endettés cherchent à se désendetter à tout prix en vendant (leurs actions, leur maison) tant qu'il est encore temps.

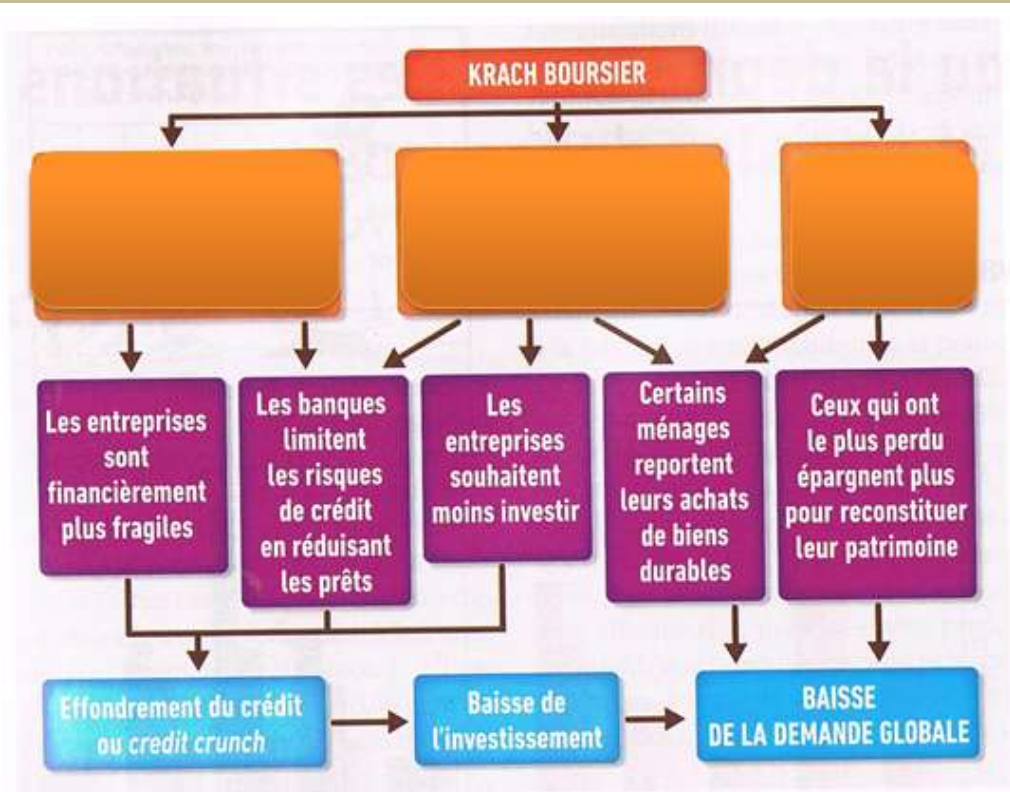
La quatrième phase : un nouveau retournement.

Si elle élimine les producteurs les moins efficaces, la déflation peut en retour créer les conditions de la reprise. La _____ de l'investissement pendant la déflation réduit la demande de capital et favorise la baisse des taux d'intérêt, tandis que le chômage contribue à la diminution des salaires. A un certain moment, le coût unitaire de production devient si faible que l'activité des producteurs ayant survécu reprend. Cependant, l'existence d'un tel phénomène de « régulation par la faillite » (J. Rueff) a fait l'objet d'une vive contestation par J.M. Keynes, qui souligne que seule l'intervention discrétionnaire de l'Etat peut permettre un redémarrage de l'activité économique.

Exercice 10 – Je vérifie que j'ai acquis les notions – Je complète les étiquettes à l'aide des blocs fournis – « Vente des biens et des valeurs mobilières, baisse des prix, faillites, désendettement, chômage » ; « Euphorie, spéculation à la hausse, prise de risque par les entreprises et les banques » ; « Retournement du cycle, crise ».



Exercice 11 – Je vérifie que j’ai acquis les notions – *Que se passe-t-il au moment du retournement ? Je complète les étiquettes à l’aide des blocs fournis : « baisse de la richesse des ménages », « anticipations négatives de croissance », « Perte de valeur des actifs ».*



4 – Quels sont les effets cumulatifs des fluctuations sur le chômage et les prix ?

- * La spirale déflationniste.
- * La spirale du chômage.