

Economie, thème 1 : croissance, fluctuations et crises.

Chapitre ECO 1.1 : Quelles sont les sources de la croissance économique ?

Chapitre ECO 1.2 : Comment expliquer l'instabilité de la croissance ?

Notions de première à réviser :

Facteurs de production = les facteurs de production sont le facteur travail et le facteur capital (encore appelé capital fixe pour le distinguer du capital circulant) utilisés pour former la combinaison productive (celle-ci est plus ou moins capitalistique selon les activités, et le progrès technique, l'agriculture aujourd'hui utilise ainsi de moins en moins de main d'oeuvre).

Production marchande et non marchande = pour être marchande, la production doit couvrir au moins les coûts de production et dans le but de réaliser un profit qui sera distribué individuellement.

Valeur ajoutée = mesure la valeur donnée aux biens et services transformés au cours du processus de production.

Productivité = il s'agit d'une mesure de l'efficacité des facteurs de production, elle renseigne sur le progrès technique.

Institutions = Il s'agit des règles ou contraintes portant sur les comportements individuels. Les institutions peuvent être formelles (lois) ou informelles (normes, valeurs, culture).

Droits de propriété = droit garanti par la société, dans le cadre de la loi, de choisir l'usage d'un bien, d'en retirer un revenu, d'en disposer.

Externalités = effet produit par l'activité d'un agent économique sur l'activité d'un autre agent.

Notions de terminales à acquérir :

PIB = Le PIB (Produit Intérieur Brut) est une mesure de la richesse produite sur une année par les agents économiques (entreprises, associations, administrations) présents sur le territoire national (qu'ils soient français ou non).

Croissance = Selon François Perroux, la croissance est « l'augmentation soutenue pendant une ou plusieurs périodes longues d'un indicateur de dimension : pour une nation, le produit global net en termes réels » (traduire le PIB en volume et par habitant).

IDH = indicateur composite utilisé par le Programme des Nations Unies Pour le Développement, il combine le niveau de vie, la santé et le niveau d'éducation pour rendre compte du niveau de développement.

Investissement = consiste en l'acquisition de biens de productions (cependant, de plus en plus l'investissement se dématérialise). Il a plusieurs mobiles : le remplacement du capital usé (ou amortissement), l'augmentation des capacités de production et la productivité.

Progrès technique = ensemble des innovations qui permettent d'améliorer l'efficacité de la production en créant de nouveaux produits ou nouveaux procédés.

Croissance endogène = théorie selon laquelle la croissance est auto-entretenu, c'est-à-dire alimentée par les externalités positives produites par l'accumulation du capital physique, humain, public et technologiques.

Productivité globale des facteurs = il s'agit de l'efficacité de la combinaison productive

Facteur travail = c'est la main d'œuvre nécessaire à la production.

Facteur capital = ce sont les biens et services nécessaires à la production et qui ne disparaissent pas dans le processus de production (leur durée de vie dépasse un an).

Notions implicites :

La fonction de production = relation qui existe entre les facteurs de production utilisés pour produire. Elle permet de constater l'existence de rendements décroissants, c'est-à-dire une augmentation de la production de plus en plus faible au fur et à mesure que l'on augmente les facteurs (les rendements décroissants peuvent être combattus par le progrès technique).

Les différentes formes de capital = le capital physique (les biens de production), le capital humain (ensemble de l'expérience et des compétences accumulées, l'état de santé, qui ont pour effet de rendre la main d'œuvre plus efficace), le capital technologique (ensemble des connaissances relatives à la production), le capital public ou institutionnel (les infrastructures financées par la puissance publique comme les transports, le système de santé, le système éducatif).

Vous disposez en ligne d'une aide à la fabrication de votre fiche de révision ainsi que de la liste des sujets des années passées.

Plan du chapitre :

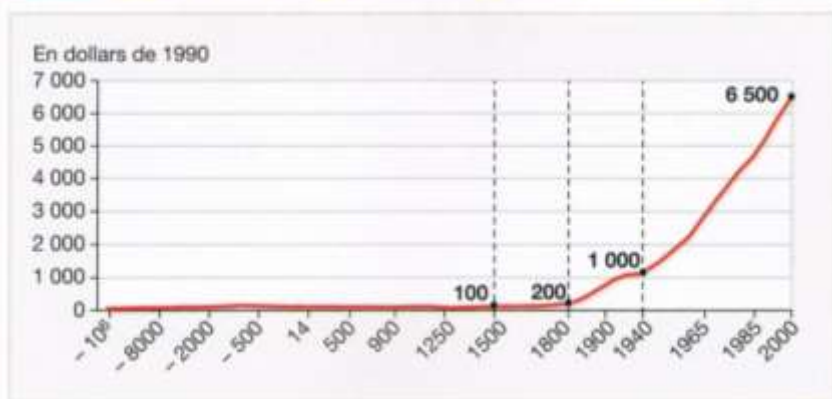
- 1- Quels sont les intérêts et les limites du PIB comme indicateur de croissance ?
- 2- Comment l'analyse économique explique-t-elle la croissance ?

1 – Quels sont les intérêts et les limites du PIB comme indicateur de croissance ?

* **Comment et pourquoi mesurer la croissance ? (rappels)**

Exercice 1 – Réviser le vocabulaire économique de base – Fiche distribuée à compléter chez soi en vue d'une première évaluation des connaissances – Un travail complémentaire sera réalisé lors du premier TD -

Doc.1 L'évolution du PIB mondial par habitant



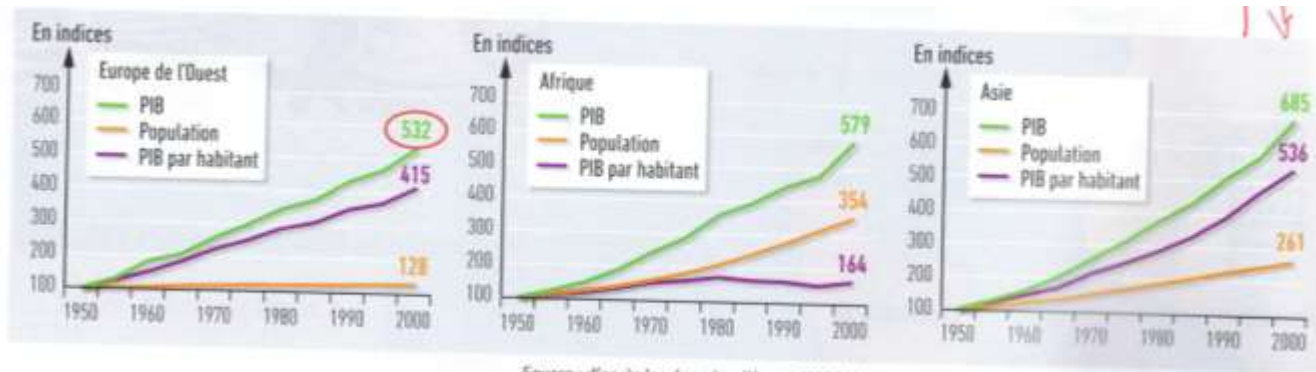
* **La croissance, un phénomène plutôt récent mais inégal**

Exercice 2 – Observer la croissance dans le temps, comparer les pays , retravailler pourcentages de variation et indices.

Questions doc 1 :

- 1 – Que mesure le PIB par habitant ?
- 2 – Quelle différence y a t’il entre le dollar de 1990 et celui de 2000 ? Pourquoi avoir transformé les données en dollars ? en dollars de 1990 ?
- 3 – Pour chacune des périodes, je calcule le coefficient multiplicateur, le pourcentage de variation.
- 4 – Que retenir de ce document concernant la croissance ?

Doc. 2 L’évolution du PIB en indice



Source : d’après les données d’Angus MADISON, L’économie mondiale, statistiques historiques, OCDE, 2003.

Questions

- 1 – Compréhension des indices : imaginons qu’en Afrique la population était de 30 millions de personnes en 1950 et de 106 millions en 2000, que le PIB était de 150 milliards d’euros en 1950 et de 868 milliards d’euros. Je calcule l’indice base 100 en 1950, l’indice de la population en 2000 base 100 en 1950.
- 2 – Je propose une lecture des trois données de 2000 pour l’Europe. Si le PIB de l’Europe avait été de 100 € en 1950, alors ...
- 3 – Pourquoi ne peut-on affirmer que le PIB de l’Asie est supérieur à celui de l’Europe ? que le PIB de l’Afrique n’est pas supérieur à celui de l’Europe ?
- 4 – Je montre que le PIB de l’Asie a progressé plus vite que celui de l’Europe. Je mobilise mes connaissances (HG) pour l’expliquer.
- 5 – Je montre que le PIB de l’Europe a augmenté moins vite que celui de l’Afrique, que le niveau de vie a progressé plus vite en Europe qu’en Afrique. J’utilise le document pour trouver une explication à ce paradoxe apparent.

Doc 3 = Doc 1 p 18 du manuel Du PIB au taux de croissance –

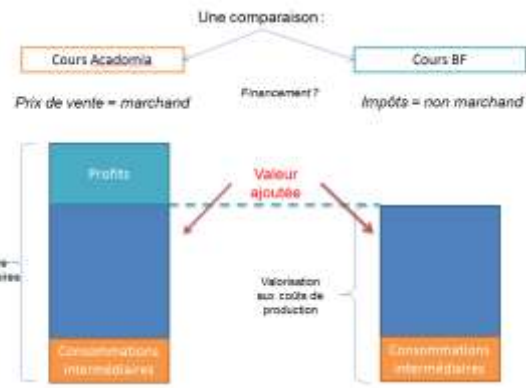
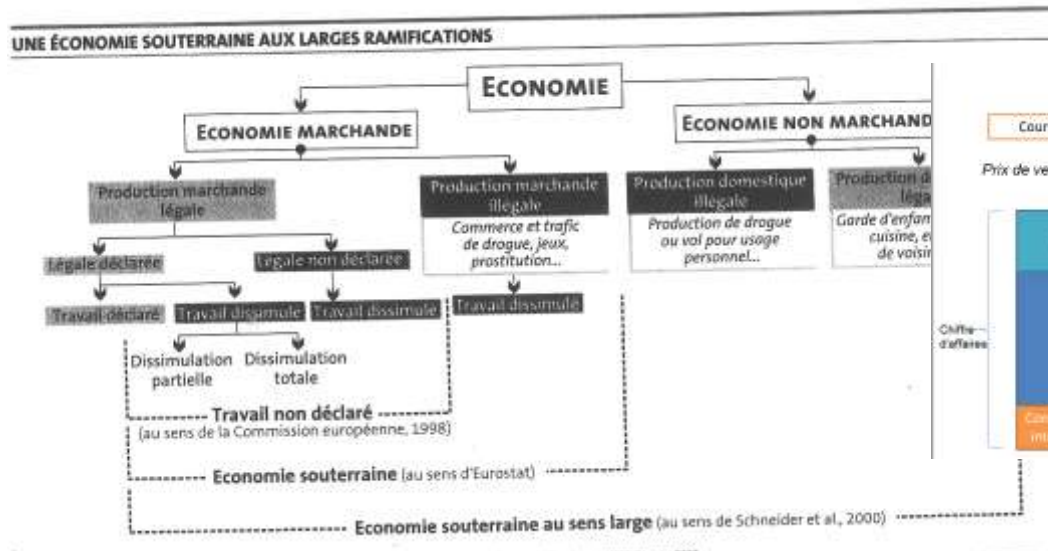
Taux de croissance de différents pays depuis 2000 en devises locales constantes (en % annuel)

	2000	2002	2004	2006	2008	2010	2012	2014
Allemagne	3	0,0	1,2	3,7	1,1	4,1	0,4	1,6
Brésil	4,4	3,1	5,7	4,0	5,0	7,6	1,8	0,1
Chine	8,4	9,1	10,1	12,7	9,6	10,6	7,8	7,4
États-Unis	4,1	1,8	3,8	2,7	-0,3	2,5	2,3	2,4
France	3,9	1,1	2,8	2,4	0,2	2	0,2	0,2
Grèce	4,0	3,2	5,0	5,8	-0,4	-5,4	-6,6	0,8
Russie	10,0	4,7	7,2	8,2		4,5	3,4	0,6

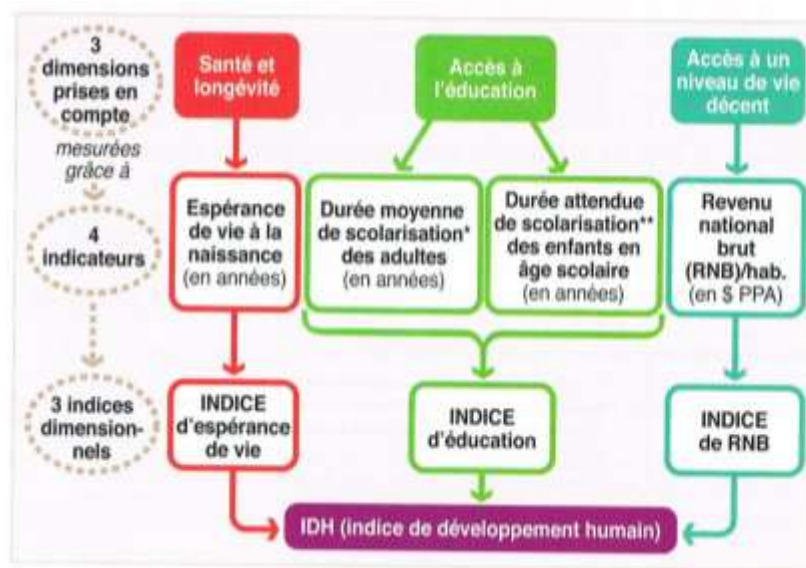
Données Banque Mondiale et OCDE, 2015.

- 1 – Quelle est la devise locale des Etats-Unis ? Pourquoi raisonne-t-on en devise locale constante ?
- 2 – Je rappelle comment se calcule un pourcentage de variation. Imaginons (données fictives) que le PIB de l’Allemagne s’élevait à 5000 milliards d’euros en 2013 et à 5080 milliards d’euros en 2014. Je calcule la croissance du PIB sur la période.
- 3 – Je reprends les données en caractère gras dans une phrase afin d’en donner la signification (je fais attention à dépasser la simple paraphrase du type « le taux est de... »).
- 4 – Puis-je affirmer que le PIB chinois est supérieur au PIB américain ?

*** Mais le PIB demeure un indicateur imparfait**



*** De nouveaux indicateurs sont donc nécessaires : exemple, l'IDH.**



Les indicateurs des trois dimensions sont calibrés et combinés pour obtenir un score d'IDH situé entre 0 et 1. Les pays sont regroupés en quatre catégories ou quartiles (→ voir Flash Méthode 4) de développement humain : très élevé, élevé, moyen et faible.

* Nombre moyen d'années d'éducation dispensées aux personnes âgées de 25 ans et plus.
 ** Nombre d'années de scolarisation dont un enfant en âge d'entrer à l'école peut espérer bénéficier si les taux de scolarisation par âge devaient rester inchangés tout au long de la vie de l'enfant.

Source : d'après le Rapport sur le développement humain, PNUD, 2011.

Classement à l'IDH	Valeur de l'IDH	Espérance de vie à la naissance (en années)	Durée moyenne de scolarisation (en années)	Durée attendue de scolarisation (en années)	RNB/hab. (\$ constants 2005 et en PPA)	Classement selon le RNB/hab.
1. Norvège	0,943	81,1	12,6	17,3	47 557	7
2. Australie	0,929	81,9	12,0	18,0	34 431	18
4. États-Unis	0,910	78,5	12,4	16,0	43 017	10
5. Nouvelle-Zélande	0,908	80,7	12,5	18,0	23 737	35
20. France	0,884	81,5	10,6	16,1	30 462	24
25. Luxembourg	0,867	80,0	10,1	13,3	50 557	5
37. Qatar	0,831	78,4	7,3	12,0	107 721	1
56. Arabie saoudite	0,770	73,9	7,8	13,7	23 274	37
57. Mexique	0,770	77,0	8,5	13,9	13 245	59
101. Chine	0,687	73,5	7,5	11,6	7 476	64
158. Haïti	0,454	62,1	4,9	7,6	1 123	170
187. Congo (Rép. démocratique)	0,286	48,4	3,5	8,2	280	186

Source : d'après le Rapport sur le développement humain, PNUD, 2011.

2 – Comment l’analyse économique explique-t-elle la croissance ?

A – Comment produire plus ?

*** La fonction de production**

L’exemple de la production de blé.

Pour comprendre le concept de fonction de production, considérons une exploitation agricole dont nous supposons pour simplifier qu’elle ne produit que du blé et n’utilise que deux inputs, la terre et le travail. Cette exploitation agricole est gérée par un couple que nous appellerons Georges et Martha. Ils embauchent des travailleurs pour effectuer le travail physique de la ferme, et nous supposons que tous les travailleurs potentiels sont de la même qualité – ils ont tous la même compétence et la même capacité à effectuer le travail agricole. L’exploitation de Georges et Martha s’étend sur 10 acres de terrain ; ils ne disposent pas d’autres terrains, et ils sont pour le

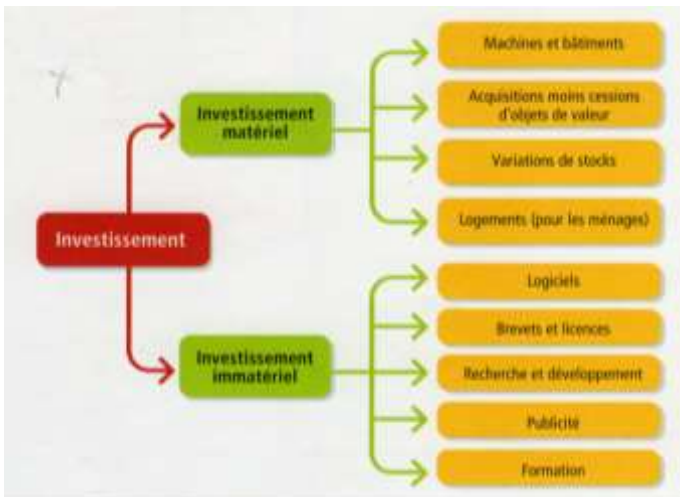
moment dans l’incapacité d’augmenter ou de diminuer la taille de leur exploitation en vendant, achetant ou louant des terrains. La terre est ce que les économistes appellent un input fixe – un input dont la quantité est fixée et ne peut pas être modifiée. En revanche, Georges et Martha sont libres de décider combien de travailleurs embaucher. On appelle le travail fourni par ces travailleurs un input variable – un input dont la quantité peut être modifiée par la firme. [...] La fonction de production pour Georges et Martha est donnée dans les deux premières colonnes du tableau ; le diagramme reprend les mêmes informations graphiquement.

Quantité de travail L (travailleurs)	Quantité de blé Q (boisseaux)	Produit marginal du travail PML = ΔQ/ΔL (boisseaux par travailleur)
0	0	19
1	19	17
2	36	15
3	51	13
4	64	11
5	75	9
6	84	7
7	91	5
8	96	



Source : Paul Krugman et Robin Wells, Microéconomie, De Gruyter, 2008.

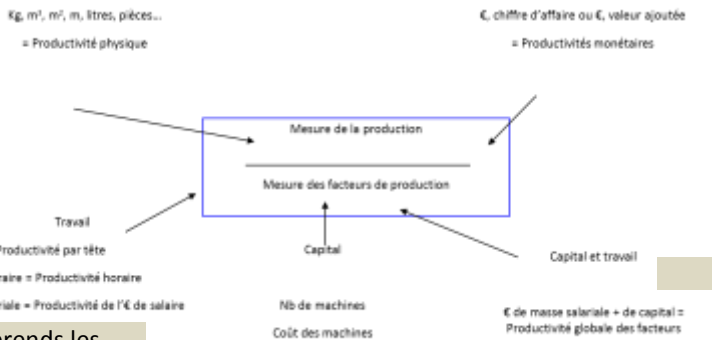
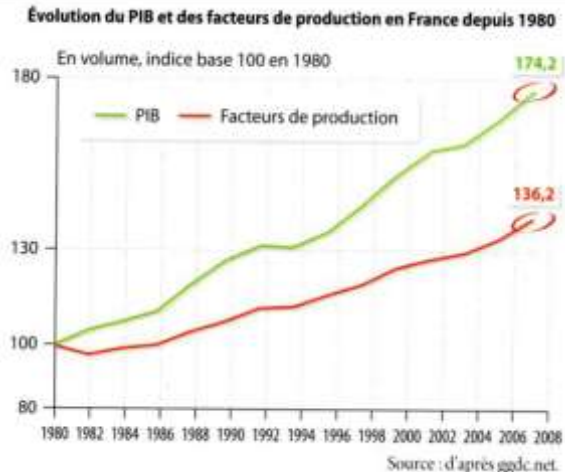
*** Comment un pays peut-il accumuler des facteurs ?**



*** L’existence d’un troisième facteur.**

Exercice 3 – Remobiliser les révisions sur les indices – Retracer la découverte du troisième facteur -

Schéma : les différentes mesures de la productivité



- 1 – Je reprends les données entourées dans une phrase afin d’en donner la signification.
- 2 – Pour quelle raison (je puise dans mes connaissances) l’indice du PIB aurait dû être inférieur à 136,2 ?
- 3 – Quel(s) terme(s) emploient les économistes pour parler d’une production qui augmente plus vite que les facteurs de production ?

* La croissance dépend donc de l'importance du progrès technique et de l'utilisation des gains de productivité.

Exercice 4 – Savoir interpréter des documents chiffrés sur les explications de la croissance – Vérification de la bonne

Taux de croissance annuel moyen, en %	1997-2004		2005-2012	
	PIB en volume	Productivité	PIB en volume	Productivité
France	2,28	1,21	1,23	0,68
Allemagne	1,36	0,89	1,58	0,86
Japon	0,88	1,15	0,51	0,67
Corée du Sud	4,78	3,675	4,6	3,17
Royaume-Uni	3,08	2,06	0,9	0,55
États-Unis	3,35	2,32	1,71	1,5
Zone euro	2,23	1,01	1,21	0,75
Total OCDE	2,25	1,95	1,68	1,16

Source : base de données des Perspectives économiques de l'OCDE, n° 89.

- compréhension - Attention, grand classique du bac à signaler dans vos fiches de révisions – EC2
- 1 – Je reprends les données entourées du doc ci-contre dans une phrase afin d'en donner la signification.
- 2 – Je montre que les gains de productivité sont indispensables à la croissance.
- 3 – En me rappelant la relation entre croissance, emploi et productivité, j'explique pourquoi en France le PIB a augmenté plus vite que la productivité ? Est-ce une bonne chose ?
- 4 – Je présente un exemple où la croissance s'est accompagnée de destruction d'emploi.
- 5 – Quels sont les pays et les périodes où la croissance est la plus intensive, la plus extensive ?
- 6 – En mobilisant la relation mathématique entre croissance, productivité, emploi, j'énonce les conditions à réunir pour que la croissance

s'accompagne de création d'emplois.

Exercice 5 – comment les gains de productivité favorisent la croissance ? S'exercer à construire un paragraphe AEI sans paraphraser le schéma (c'est-à-dire en donnant le mécanisme derrière les flèches)

En binôme, rédiger deux paragraphes expliquant comment les gains de productivité permettent de réaliser de la croissance. Le premier paragraphe privilégie un mécanisme côté offre, le second, côté demande.



Réponses à déposer dans Moodle

B – Pourquoi la croissance est-elle un processus endogène ?

* Une croissance finalement liée à l'accumulation de 4 types de capitaux

Accumulation...	Source de l'accumulation	Effets sur la croissance	
		Hausse de la productivité car :	Externalités car :
du capital physique : ensemble des biens de production.	Investissement	L'investissement incorpore le progrès technique et est source d'apprentissage par la pratique. En utilisant des machines plus perfectionnées, les travailleurs augmentent leur savoir.	Le savoir acquis par les travailleurs se diffuse dans toutes les entreprises.
du capital humain : niveau d'éducation et de santé de la population.	Dépenses en éducation et en santé	Une population bien éduquée et en bonne santé est plus efficace. Elle peut faire de nouvelles découvertes.	Le niveau d'éducation d'un agent a des effets positifs sur ses partenaires
du capital technologique : connaissances relatives à la production.	Dépenses en recherche et développement	Les nouveaux procédés de production réduisent les coûts et les nouveaux produits étendent la taille du marché.	Le progrès technique est un bien public. Il peut être utilisé par tous les agents et diffusé gratuitement (sous réserve des délais fixés par les brevets). De nouvelles découvertes sont possibles.
du capital public : infrastructures financées par la puissance publique, comme les transports, les ports, les écoles, les hôpitaux...	Dépenses publiques	Les infrastructures publiques élèvent la productivité du secteur privé. Le niveau d'éducation et de santé s'améliore. La croissance permet de financer de nouvelles infrastructures.	La concentration géographique des infrastructures entraîne l'arrivée de nouvelles entreprises, de nouveaux travailleurs qualifiés. Le capital public a des effets positifs sur le capital humain, le capital technologique et le capital physique.

***Les théories de la croissance endogène mettent en avant le rôle des institutions**

Exercice 6 : Vérification de la bonne compréhension.

Doc 1 : le rôle de l'environnement légal

« L'une des contributions que l'État est susceptible d'apporter consiste en la promotion d'un environnement légal et politique apte à encourager les individus à adopter un comportement économiquement productif - travailler, épargner, investir judicieusement, acquérir des informations et des compétences utiles et promouvoir les biens et les services demandés. [...] L'une des fonctions propres de l'État et, en outre, déterminante pour la croissance économique correspond à la fixation de droits de propriété bien définis. Les droits de propriété sont bien définis lorsque la loi prévoit des règles claires pour déterminer "qui" possède "quelles" ressources [...] et comment ces ressources peuvent être employées. [...] Il existe d'autres façons dont l'environnement politique et légal influe sur la croissance de la productivité. Les responsables politiques et les économistes ont montré que l'instabilité politique s'avère défavorable à la croissance économique. [...] Inversement, un système politique favorisant la circulation libre et ouverte des idées accélère le développement des nouvelles technologies et des nouveaux produits. »

A. Robert H. Frank et Ben S. Bernanke, Principes d'économie, Economica, 2009.

Doc 2 : doc 4 p 31 du manuel « Les indicateurs de corruption et du PIB »

* Les gros propriétaires terriens anglais se sont enrichis, en les clôturant pour y laisser paître leurs moutons, des terres communales auparavant laissées aux villageois. Ils se sont enrichis grâce à la laine, tandis que les paysans sans terre n'avaient plus de quoi vivre.

Doc 3 : la vidéo dessine-moi l'éco



- 1) Parmi les documents ci-dessus, quels sont ceux qui illustrent des institutions formelles, des institutions informelles ?
- 2) Je nomme les institutions présentées par ces documents.
- 3) Je montre que les pouvoirs publics ont un rôle essentiel pour ces institutions.

Exercice 7 : A réaliser en AP Je réalise une carte mentale où tout autre outil qui me permet de visualiser en un coup d'œil le cours.

Exercice 8 : apprendre à problématiser.

Voici deux sujets de dissertation sans les dossiers documentaires.

Le progrès technique est-il suffisant pour expliquer la croissance économique ?

L'augmentation des facteurs travail et capital est-elle la seule source de croissance économique ?

- 1 – Rappeler quelles sont les quatre étapes d'une introduction.
- 2 – Rappeler comment on travaille un énoncé.
- 3 – Utiliser le débat réalisé à partir des vidéos pour proposer une introduction.