



Partie 1. Différentes méthodes contraceptives



🖥️ Visionne la vidéo sur Edpuzzle ([4e Austr](#) / [4e Suède](#)) et réponds aux questions

📖 Lis ensuite le texte suivant et surligne les 3 façons d'empêcher une fécondation lors d'un rapport.

La reproduction dans l'espèce humaine nécessite le dépôt des spermatozoïdes dans le vagin de la femme lors d'un rapport sexuel. Les spermatozoïdes remontent alors dans la trompe et peuvent rencontrer l'ovule dans les 48 heures qui suivent l'ovulation.

- En effet, si l'ovule a été expulsé de l'ovaire, la fusion de l'ovule et du spermatozoïde aboutit à la formation de la cellule œuf. C'est la fécondation.
- La cellule œuf va alors se diviser plusieurs fois pour donner un ensemble de cellules appelé embryon. Celui-ci va alors venir se fixer dans la paroi de l'utérus environ 6 jours après la fécondation. C'est la nidation. ([animation pour aller plus loin](#)).

Pour éviter une fécondation (et donc une grossesse), il est possible :

- soit empêcher le passage des spermatozoïdes vers l'ovule et donc la fécondation.
- soit empêcher l'expulsion de l'ovule de l'ovaire (ovulation) et donc la fécondation
- soit empêcher l'implantation de l'embryon dans l'utérus (nidation).

Partie 2. Jeu et bilan

- Lis les fiches sur les différents contraceptifs (page 2 à 8 à la suite de cette fiche)
- Explore le site « [choisir sa contraception](#) »
- Réponds au [quiz sur le site « choisir sa contraception »](#)
- Complète le schéma suivant : indique les 3 modes d'actions des contraceptifs et indique pour chacun d'eux des exemples.

Empêche l'embryon de

Ex :

Empêche le passage des

Ex :

Empêche l'ovaire d

Ex :

Le préservatif masculin

Comment ça marche ?

Le préservatif masculin est une poche de latex placée sur le pénis en érection avant le rapport sexuel. Il ne sert qu'une fois mais son prix est relativement bas 20 à 40 centimes d'euros. Le préservatif masculin comme le préservatif féminin empêche le passage des spermatozoïdes dans le vagin, et donc la fécondation.



Un préservatif masculin. Théoriquement, le préservatif est une méthode contraceptive fiable à 98 % ; en pratique, l'efficacité observée est de 85 %.

Une partie des contrôles effectués sur un préservatif masculin.

Les préservatifs sont fabriqués à partir de latex naturel. Leur procédé de fabrication est très rigoureux et le produit fini est soumis à de nombreux contrôles.

Dans chaque lot de fabrication, quelques préservatifs sont prélevés pour un contrôle qualité. Certains sont remplis de 300 mL d'eau et suspendus ; si la moindre fuite d'eau est observée en enroulant les préservatifs dans du papier buvard, le lot entier est détruit.

D'autres sont utilisés pour vérifier leur taille et leur épaisseur.

D'autres sont vieilliss artificiellement (en étant soumis à des températures élevées), afin de s'assurer de leur qualité à la fin de leur cycle de vie de 5 ans.

D'autres encore, pour un test d'élasticité et de résistance, sont gonflés jusqu'à ce qu'ils atteignent le point de rupture ; habituellement, un préservatif peut contenir 40 L d'air (soit l'équivalent de 26 bouteilles de 1,5 L) avant d'éclater.



Quels sont ses avantages ?

- pas de prescription médicale.
- seule protection contre les IST (infections sexuellement transmissibles).
- Se trouve partout (dans les grandes surfaces...)
- Prix bas : on en trouve à 20 centimes d'euro* dans certains lycées, mais aussi dans d'autres points de vente hors pharmacie (cafés-tabac, presse, stations-service, grandes surfaces).

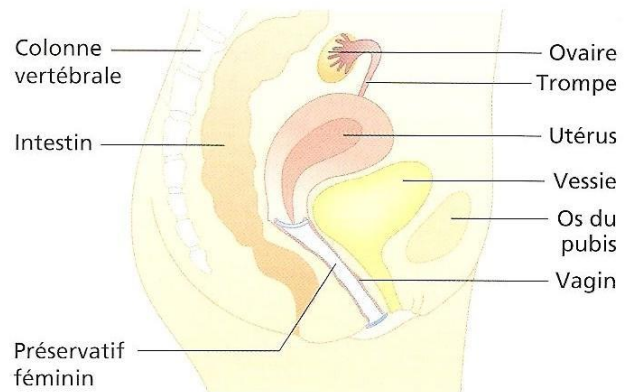
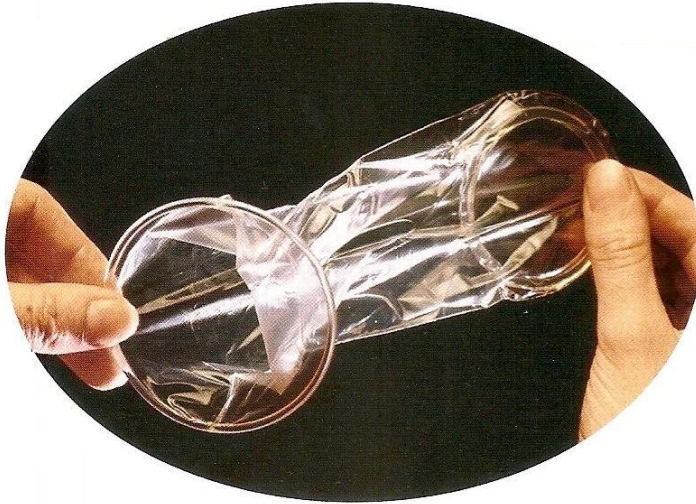
Quelle est leur efficacité ?

Si les préservatifs sont correctement utilisés, leur efficacité atteint 98%. Mais dans la vie courante, les mauvaises manipulations peuvent faire chuter ce taux à 85%. Les préservatifs ne sont efficaces que si on les utilise pour TOUS les rapports sexuels, à TOUT moment du cycle, car il n'y a pas de période "sans risque".

Le préservatif féminin

Comment ça marche ?

Le préservatif féminin comme le préservatif masculin empêche le passage des spermatozoïdes dans le vagin, et donc la fécondation. Il peut être mis en place plusieurs heures avant le rapport sexuel. Le préservatif doit être changé à chaque rapport sexuel.



Le préservatif féminin se présente sous la forme d'un tube muni d'un anneau souple à chaque extrémité, l'une étant fermée. En polyuréthane, il est plus fin mais plus résistant que le préservatif masculin. Il se pose avant le rapport sexuel et doit être retiré immédiatement après. Il constitue une barrière efficace aux infections sexuellement transmissibles (IST). Son apparence et les difficultés d'insertion et de retrait constituent des inconvénients.

Quelle est son efficacité ?

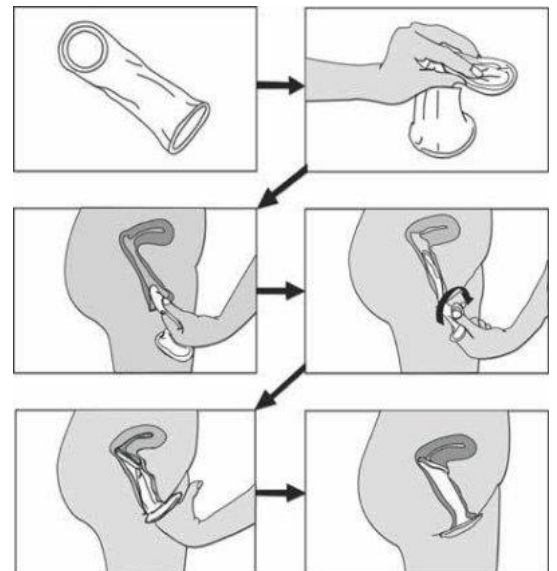
Si les préservatifs féminins sont correctement utilisés ils présentent une efficacité de 95%. Avec une utilisation moins "soigneuse" les échecs peuvent être plus importants (jusqu'à 79 % d'efficacité) pour le préservatif féminin.

Quels sont ses avantages ?

- Pas de prescription médicale.
- Seule protection contre les IST.
- Il peut être placé plusieurs heures avant le rapport.

Quels sont ses inconvénients ?

- Mise en place et retrait parfois difficiles
- Coût plus élevé que le préservatif masculin



Où se les procurer et à quel prix ?

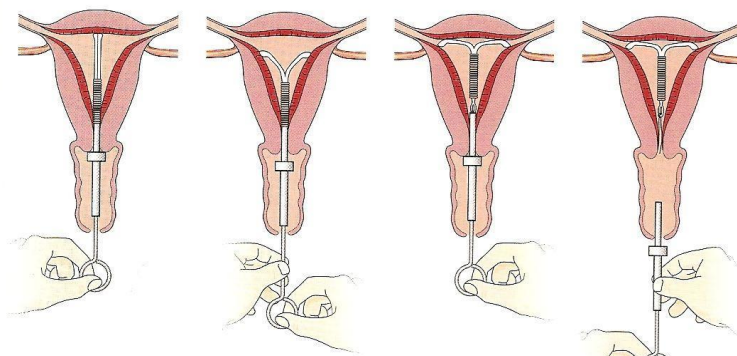
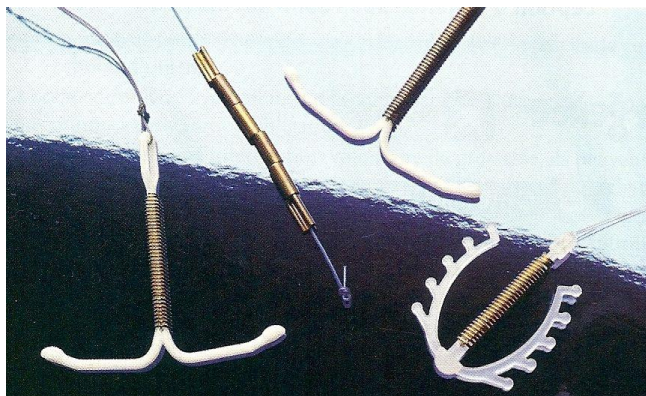
On peut trouver des **préservatifs féminins** dans les pharmacies et sur internet. Leur coût est plus élevé que le préservatif masculin (2,80 € pièce en pharmacie*) mais on peut en obtenir gratuitement dans les CPEF (Centres de Planification et d'Education Familiale), dans les centres de dépistage et dans les associations de lutte contre le VIH.

DIU - Dispositif Intra Utérin (Stérilet)

Comment ça marche ?

Un DIU ou " dispositif intra-utérin " est un dispositif contraceptif inséré dans l'utérus. Le DIU est couramment appelé " stérilet ".

La présence du stérilet dans l'utérus empêche la nidation de l'embryon.



Comment se fait-on poser un DIU ?

Tous les DIU sont mis en place au cours d'une consultation simple, soit par un médecin généraliste, soit par un gynécologue soit par une sage-femme. La pose en elle-même est très rapide. Elle dure moins d'une minute.

Quelle est l'efficacité d'un DIU ?

Les DIU sont d'une très grande efficacité : Ils sont efficaces à environ 99% sans mauvaise manipulation possible.

Un DIU peut être retiré à n'importe quel moment, dès que la femme le désire, par un médecin ou une sage-femme.

Quels sont les avantages ?

La simplicité. Le confort. L'efficacité. La durée d'utilisation.

Quels sont les inconvénients ?

- Les DIU au cuivre peuvent allonger les règles.
- Le DIU hormonal peut provoquer des saignements répétés ou au contraire la disparition des règles
- Prise de poids ; poussée d'acné.

Où se le procurer et à quel prix?

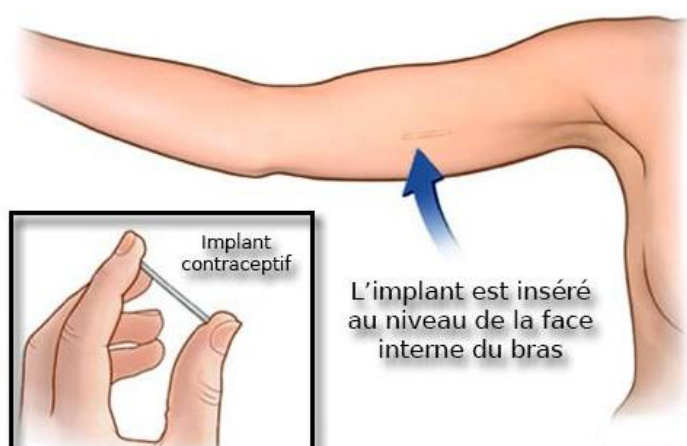
Le Dispositif Intra-Utérin (DIU) est prescrit, posé et retiré par un médecin ou une sage-femme.

Son prix : pour le DIU au cuivre: 30,50 €* ; pour le DIU hormonal: 125.15 €

La délivrance du DIU est gratuite et confidentielle en pharmacie pour les mineures d'au moins 15 ans assurées sociales ou ayants droit et dans les CPEF (Centres de Planification et d'Education Familiale).

L'implant contraceptif

Qu'est-ce que c'est ? Comment ça marche ?



L'implant est un petit bâtonnet cylindrique, en plastique, de 4 cm de long et 2 mm de diamètre (la taille d'une allumette). C'est un réservoir contenant les mêmes hormones que les pilules progestatives. Il agit donc par plusieurs mécanismes :

- Blocage de l'ovulation
- Modification de l'endomètre pour empêcher la nidation
- Modification de la glaire pour empêcher les spermatozoïdes de franchir le col de l'utérus

Comment

Un médecin ou moyen d'une Une fois en place, pendant 3 ans.



l'utilise-t-on ?

une sage-femme insère l'implant sous la peau du bras au aiguille spéciale, comme pour faire une prise de sang. l'implant est invisible et indolore. L'implant est efficace Mais il peut être retiré plus tôt si vous le désirez.

Quelle est son efficacité ?

Une fois l'implant en place, l'hormone qu'il contient diffuse directement dans le sang et supprime l'ovulation (comme le font les pilules contraceptives). L'implant contraceptif est efficace à 99,9 %.

efficacité ? Qu'est-ce qui peut compromettre cette

Quels sont ses avantages ?

Son efficacité, sa durée d'action (3 ans), sa simplicité d'utilisation.

Quels sont ses inconvénients ?

Certaines femmes peuvent prendre du poids avec un implant. Certaines femmes peuvent avoir de l'acné avec un implant.

A qui s'adresser pour se faire poser un implant ?

L'implant est délivré en pharmacie, sur ordonnance et sera posé par un médecin ou d'une sage-femme.

Son coût est de 106,44 €*, remboursés à 65 %.

La délivrance du DIU est gratuite et confidentielle en pharmacie pour les mineures d'au moins 15 ans assurées sociales ou ayants droit et dans les CPEF (Centres de Planification et d'Education Familiale).

La pilule

Qu'est-ce que c'est ? Comment ça marche ?

Les pilules contiennent des produits de synthèse : des hormones qui ressemblent à celles que fabriquent naturellement les ovaires. Toutes les pilules contiennent une ou deux hormones qui vont empêcher l'ovulation d'avoir lieu (pour la majorité des pilules).

La pilule est un médicament : un comprimé est avalé une fois par jour à heure fixe pendant 21 à 28 jours selon le type de plaquette.

	Sans pilule	Avec pilule	Après l'arrêt de la pilule
Émission d'ovule par cycle	1	0	1
Couche superficielle de la paroi de l'utérus au 23 ^e jour du cycle	épaisse	fine	épaisse
Passage du col de l'utérus par les spermatozoïdes	facilité	freiné	facilité

Niveaux d'action de la pilule féminine. À condition d'être utilisée correctement, elle très est efficace.



Plaquettes de pilules féminines.

La prise de la pilule pendant le cycle va bloquer l'ovulation, modifier le mucus du col de l'utérus pour le rendre peu perméable aux spermatozoïdes. De plus, celle-ci va rendre l'utérus impropre à la nidation.

La pilule est-elle une contraception efficace ?

L'efficacité de la pilule est très grande car supérieure à 99,7 %. Mais cette efficacité peut être compromise par les oublis (plus ou moins graves selon le type de pilule). Les erreurs d'utilisation font que l'efficacité de ce moyen de contraception en utilisation courante est de 91%.

L'inconvénient majeur de cette technique sera donc l'obligation de prendre un comprimé chaque jour à heure fixe.

Où l'obtenir et à quel prix ?

La pilule peut être prescrite par un médecin ou une sage-femme et est délivrée sur ordonnance en pharmacie.

Selon le type de pilule, le coût est de 1,88 à 14 €* par mois. Certaines pilules sont remboursées à 65%. Il en existe aussi des génériques.

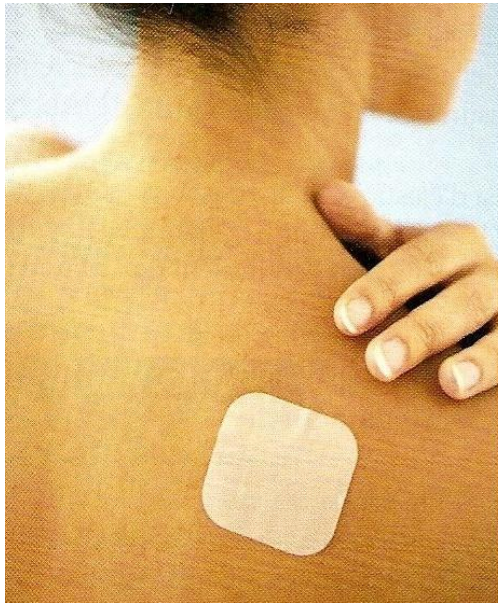
Les pilules remboursées peuvent également s'obtenir gratuitement sur prescription médicale, en pharmacie pour les mineures d'au moins 15 ans assurées sociales ou ayants droit, leur délivrance est protégée par le secret, ou dans les CPEF sans condition d'âge pour les mineures souhaitant garder le secret et les non-assurées sociales.

Le patch contraceptif

Qu'est-ce que c'est ? Comment ça marche ?

Le patch est un timbre qui se colle sur la peau et qui contient une association de produits de synthèse similaire à celle d'une pilule. Les deux hormones pénètrent dans le sang à travers la peau. Il agit donc par plusieurs mécanismes :

- Blocage de l'ovulation
- Modification de la muqueuse de l'utérus pour empêcher la nidation
- Modification de la glaire pour empêcher les spermatozoïdes de franchir le col de l'utérus



Le patch contraceptif est un timbre autocollant à placer sur la peau. Il contient les mêmes substances chimiques que les pilules et agit comme elles. Les substances qu'il contient diffusent à travers la peau de façon continue dans le sang. Le mode d'emploi est d'un patch par semaine pendant trois semaines, suivi d'une semaine sans patch, pendant laquelle les règles surviennent. Il a la même efficacité théorique que la pilule.

Est-ce efficace ?

Lorsqu'il est utilisé parfaitement, le patch est efficace à 99,7% mais un mauvais positionnement peut faire baisser ce taux à 94%.

Quels sont leurs avantages ?

Il s'agit d'un moyen de contraception efficace, pratique pour celles qui ont tendance à oublier leur pilule. Il est plutôt discret.

Quels sont ses inconvénients ?

Les effets indésirables possibles sont les mêmes qu'avec une pilule : nausées, gonflement douloureux des seins, saignements, migraines... Il n'est pas remboursé.

Où se le procurer et à quel prix ?

Le patch peut être prescrit par un médecin ou une sage-femme et délivré en pharmacie, sur ordonnance. Une boîte de patch coûte environ 15 €* par mois. Le patch n'est pas remboursé par l'Assurance maladie.

Contraception d'urgence

Un [oubli de pilule](#), un [préservatif](#) qui glisse ou se déchire, un [anneau vaginal](#) mal placé... : il y a de nombreuses situations à risque qui peuvent entraîner une grossesse que l'on n'avait pas prévue. Il existe toutefois des méthodes de rattrapage, à prendre le plus rapidement possible après le rapport non (ou mal) protégé : c'est ce qu'on appelle la contraception d'urgence.

Son efficacité est maximale si elle est prise dans les quelques heures qui suivent le rapport.



« Pilule du lendemain ».

À la suite d'un rapport non protégé ou d'un incident (déchirure d'un préservatif, oubli de pilule, etc.), une femme peut avoir recours à un contraceptif oral (pilule) qui contient une substance chimique fortement dosée.

Cette pilule, qui est une contraception d'urgence, est également appelée

« pilule du lendemain ». Elle

n'est active que pendant la période qui précède la fixation de l'ovule fécondé dans l'utérus, soit

environ pendant 72 heures après le rapport sexuel.

ATTENTION

- Cette contraception d'urgence est destinée à un usage exceptionnel et ne peut constituer une méthode de contraception régulière. Elle n'a pas d'effet préventif pour les rapports ultérieurs, et une contraception locale doit être utilisée jusqu'à la fin du cycle en cours avant la reprise éventuelle d'une pilule contraceptive (le premier jour des règles).
- Le traitement n'est efficace et possible que dans les trois jours qui suivent le rapport. Il est efficace à 98 % le 1^{er} jour et à 58 % le 3^e jour et n'a, bien sûr, aucune action sur la transmission d'IST.
- Il ne modifie généralement pas la date de survenue des règles, mais celles-ci peuvent être décalées de quelques jours. En cas de retard, un test de grossesse indiquera s'il y a ou non début de grossesse.

Extrait de la notice du Norlevo.