

Les appareils reproducteurs.

1- Définitions.

Appareil reproducteur : ensemble des organes qui servent à la reproduction.

Reproduction : fonction qui permet de se reproduire.

Se reproduire : donner naissance à un nouvel être vivant.

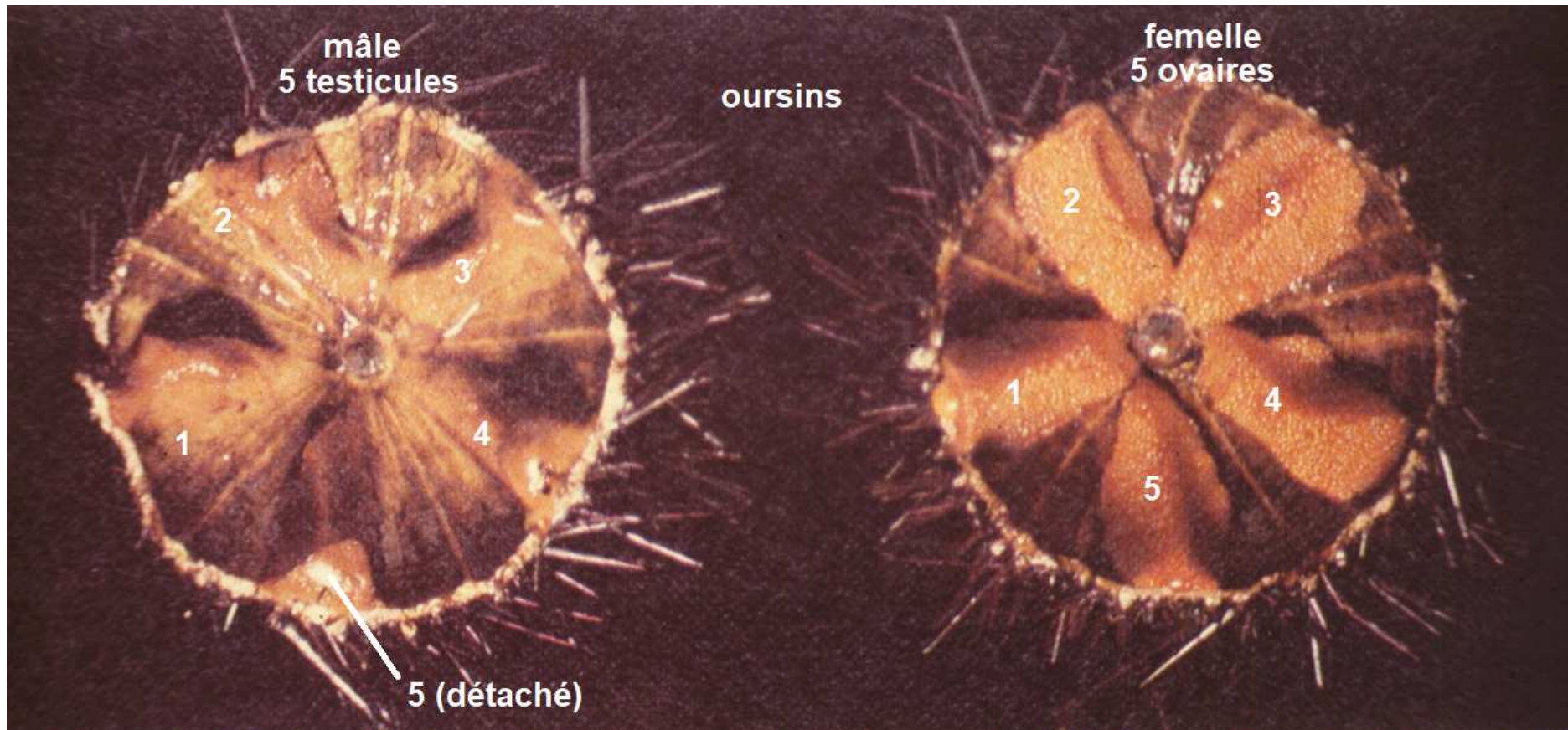
Organe reproducteur : organe qui fabrique des gamètes.

Gamète : cellule reproductrice sexuée.

Tableau des noms chez les animaux :

	Organe reproducteur	Gamète
Mâle	Testicule	Spermatozoïde
Femelle	Ovaire	Ovule

Le nombre d'organes reproducteurs varie selon les espèces animales.
Chez l'oursin il y a cinq organes reproducteurs :



Et leur appareil reproducteur n'est constitué que de cela.

Remarques (hors programme, pour la culture générale) :

- Ne pas confondre asexué et hermaphrodite.

Un être asexué n'est ni mâle ni femelle (exemple : un tubercule de pomme de terre).

Un hermaphrodite est à la fois mâle et femelle ; par exemples l'escargot, le pommier.

Un escargot est doté d'un testicule et d'un ovaire.

Une fleur de pommier (la fleur est l'appareil reproducteur d'un végétal à fleurs) contient des étamines et un pistil.

L'hermaphrodisme est rarissime dans l'espèce humaine.

(Hermès et Aphrodite sont des Dieux de l'antiquité grecque).

Il peut arriver que le sexe d'un animal se modifie avec l'âge, comme l'illustre le cas de la Crépidule (note : ♀ est le signe conventionnel pour « femelle », ♂ est le signe conventionnel pour « mâle »). C'est un cas particulier d'hermaphrodisme, le même individu est mâle puis femelle.

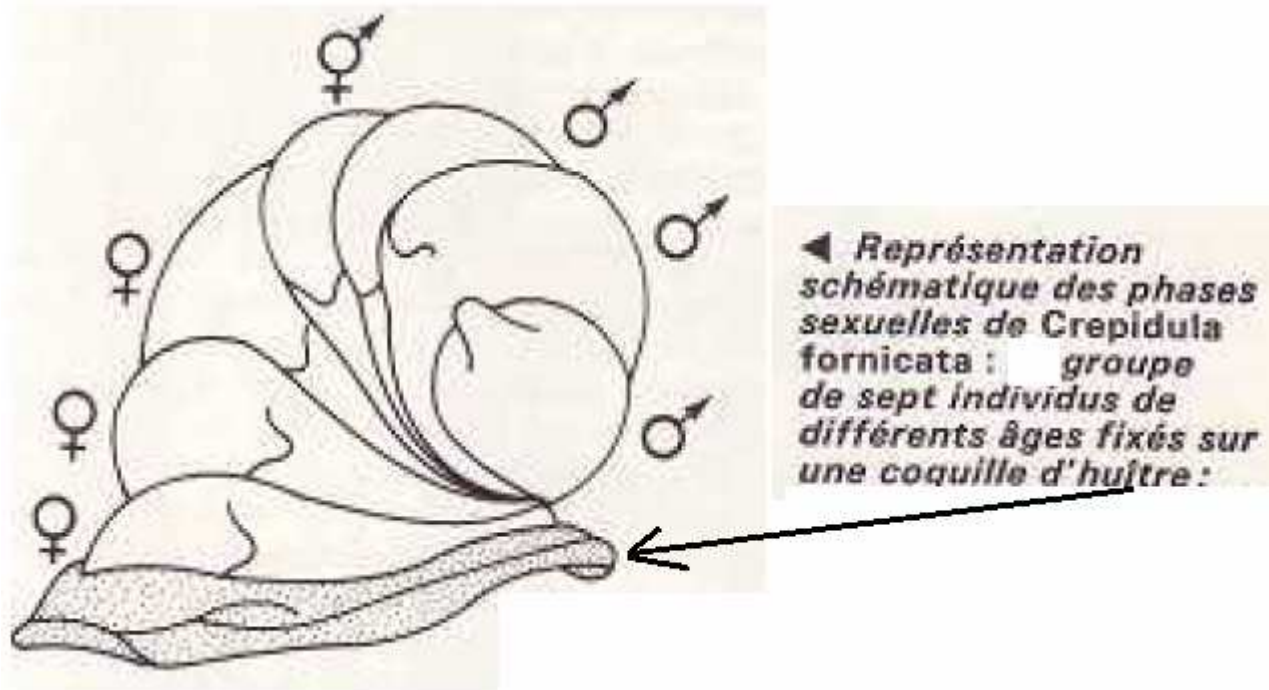


Image extraite de "grande encyclopédie Alpha de la Biologie, volume I, Y. Brigoo, Grange Batelière, 1970, page 223 – la Crépidule est un coquillage qui a envahi le littoral atlantique européen après avoir été importé des côtes atlantique nord-américaines au XIXème siècle.

Un cas tout aussi particulier est celui du poisson clown (beaucoup d'entre vous ont vu le film Nemo).

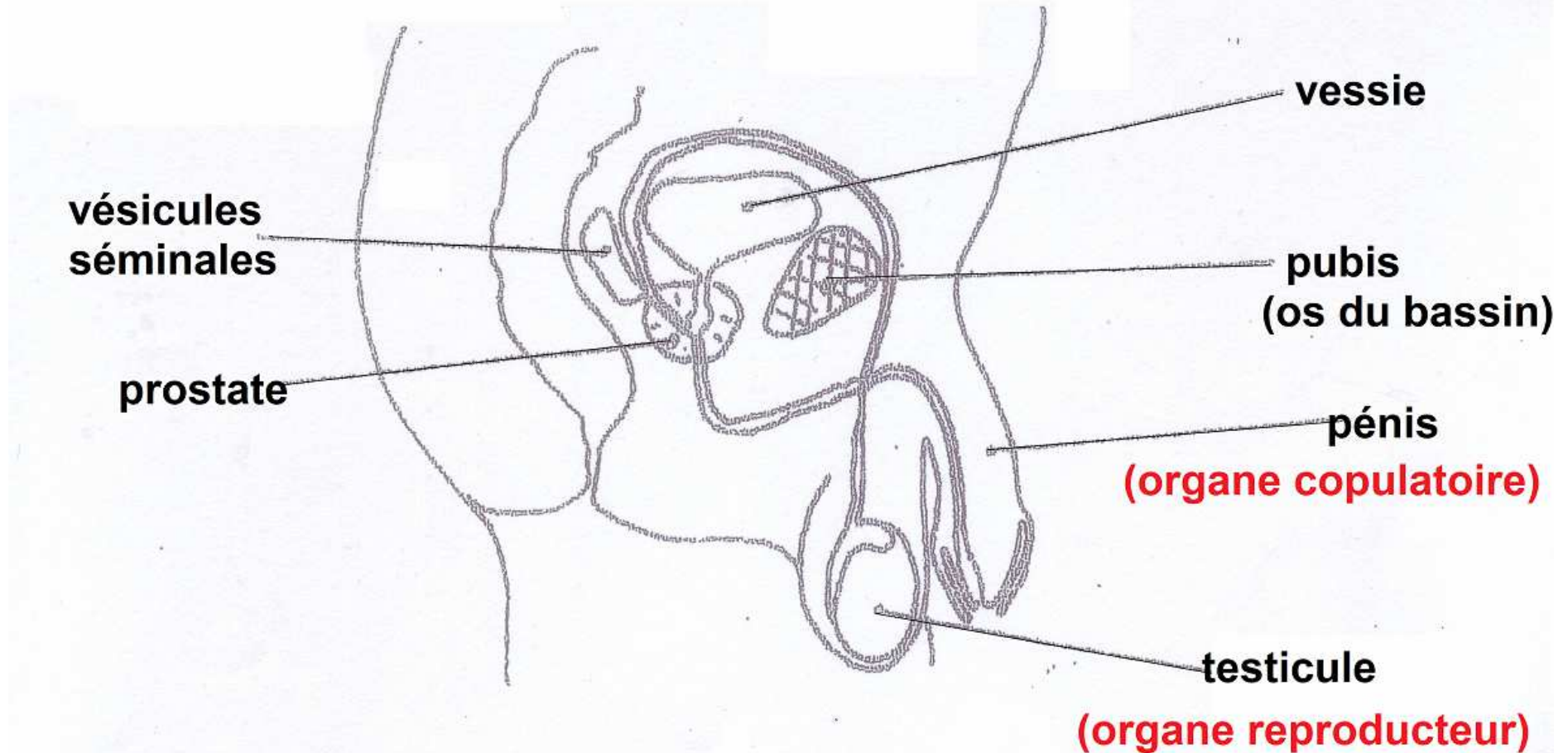


Voici ce qu'on lit dans Wikipedia : « *Le poisson-clown dépose ses oeufs sur une surface plate protégée par l'anémone. Ils sont entretenus par le mâle et éclosent dans la plus grande obscurité après 7 à 10 jours. Tous les jeunes sont alors des mâles, seul le plus gros devient une femelle. Un groupe de poissons clowns est toujours basé sur une hiérarchie. Au sommet il y a invariablement une femelle, les autres sont des mâles. Le mâle dominant est le seul sexuellement actif, les autres sont des mâles satellites sexuellement inactifs. Si la femelle meurt, le mâle sexuellement actif se métamorphose en femelle et c'est le dominant des mâles satellites inactifs qui devient à son tour mâle reproducteur.*

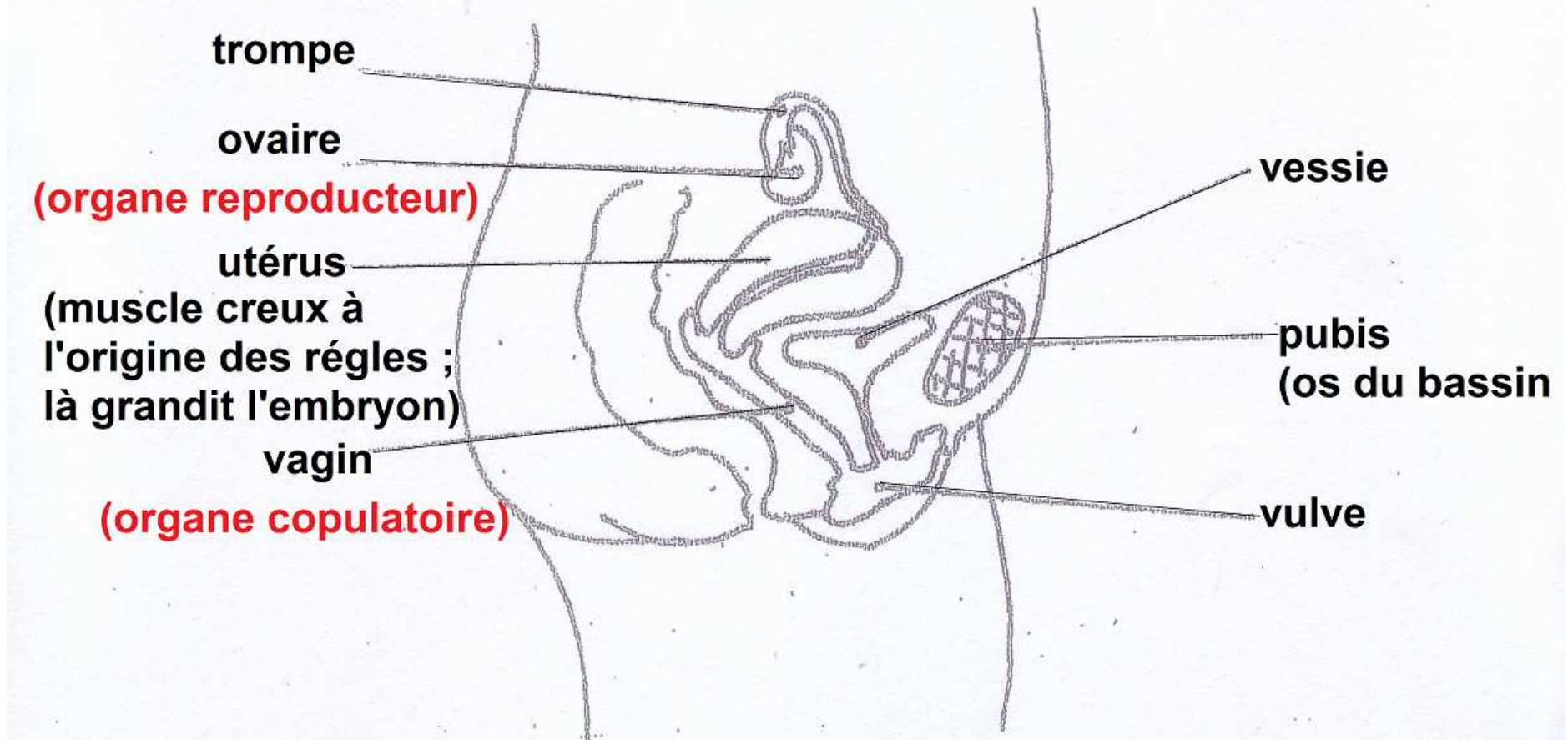
- Une personne transsexuelle est un être humain qui est né avec un sexe (masculin ou féminin) et qui, pour des raisons qui lui appartiennent, change d'apparence sexuelle ; un homme prend l'aspect physique d'une femme, une femme prend l'aspect physique d'un homme.

Ceci est possible grâce à la chirurgie esthétique et des traitements hormonaux. MAIS cela ne change pas son sexe de naissance, ainsi un homme transsexuel qui prend l'apparence physique d'une femme ne pourra avoir d'enfant car il est né sans utérus.

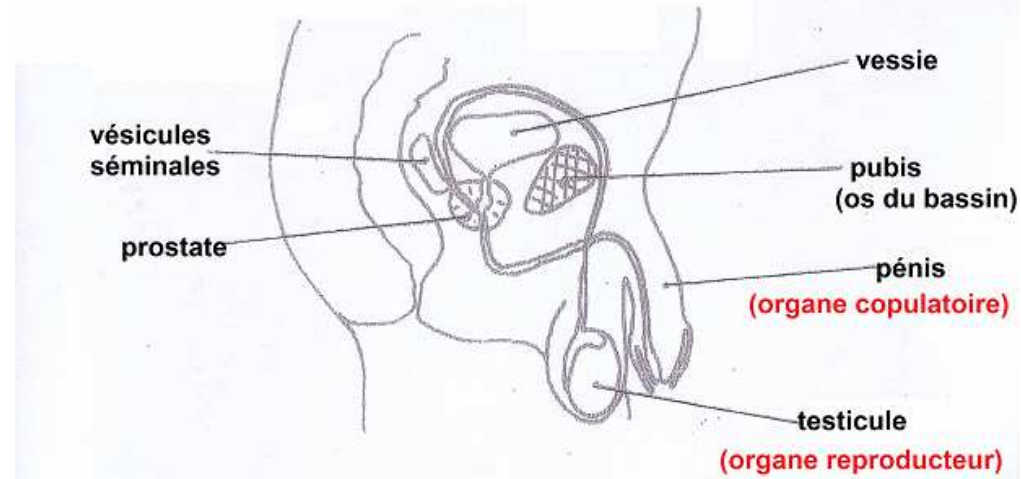
2- description.

appareil reproducteur de l'homme

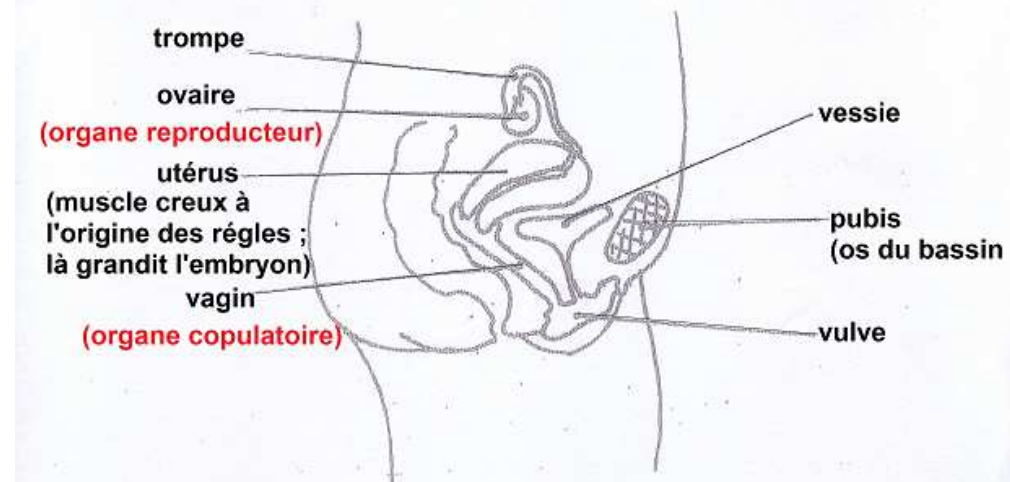
appareil reproducteur de la femme



appareil reproducteur de l'homme



appareil reproducteur de la femme



Remarques :

Rappelez vous ce qui a été dit en classe, les organes copulateurs ne sont pas à confondre avec les organes reproducteurs.

Ainsi, pas de pénis ni de vagin chez les oursins (voir page 3), les poissons, ou les batraciens,

ils ont d'autres organes copulateurs comme cela est illustré par les images pages suivantes :

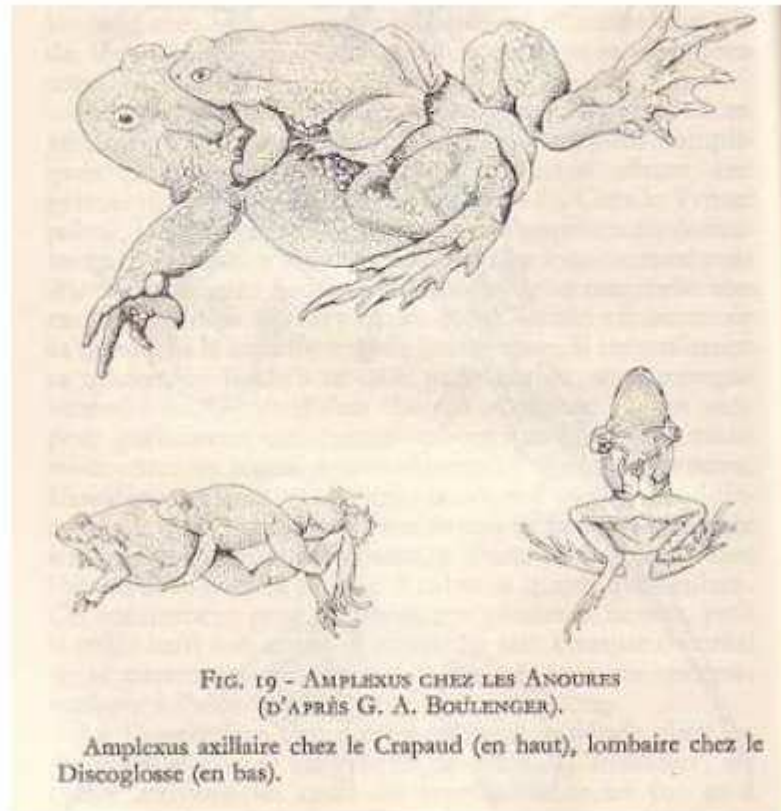


Image extraite de l'encyclopédie de la Pléiade – zoologie volume IV, sous la direction d'Andrée Tétay, Gallimard 1974, page 56.

Chez certains poissons, le mâle est greffé à la femelle : dans le document page suivante, vous voyez un poisson abyssal femelle dont la taille peut aller jusqu'à un mètre et le poids jusqu'à sept kilogrammes et le mâle « soudé » à elle fait 1,6 cm de taille et n'a que sa peau, ses arêtes, et sa glande génitale qui pond directement dans celle de la femelle, on peut considérer que l'accouplement est permanent. Le mâle ne se nourrit pas, le fait qu'il soit « greffé » entraîne que c'est le corps de la femelle qui le nourrit : les deux systèmes sanguins sont interconnectés. Plusieurs mâles peuvent être greffés à une femelle.

Chez un autre poisson, ce sont les branchies qui servent aussi d'organe d'accouplement.

Rappel : chez toutes ces espèces animales, les organes reproducteurs sont les testicules pour les mâles et les ovaires pour les femelles.

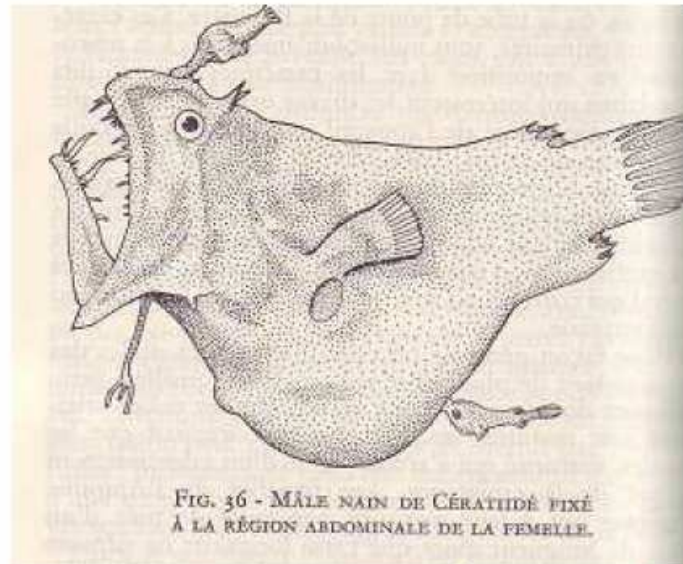


Image extraite de l'encyclopédie de la Pléiade – zoologie volume III, sous la direction d'Andrée Tétry, Gallimard 1974, page 1110

Autre exemple d'accouplement chez une espèce de poissons (le Gulaphallus - du latin "gula" = cou, œsophage) (ci après).

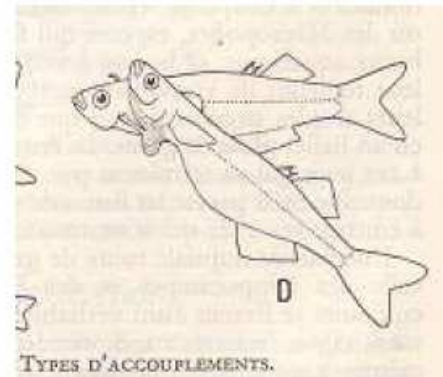


Image extraite de l'encyclopédie de la Pléiade – zoologie volume III, sous la direction d'Andrée Tétry, Gallimard 1974, page 1121