

# Contraception.

Plan :

Définition	page 2
Chez l'homme	page 3
Chez la femme	page 9
Le préservatif féminin	page 10
La pilule	page 12
Le stérilet	page 20
L'implant contraceptif	page 27

Remarques : pour la femme il existe d'autres moyens de contraception moins pratiques d'utilisation et moins efficaces que les 4 présentés ici.

Remarques importantes :

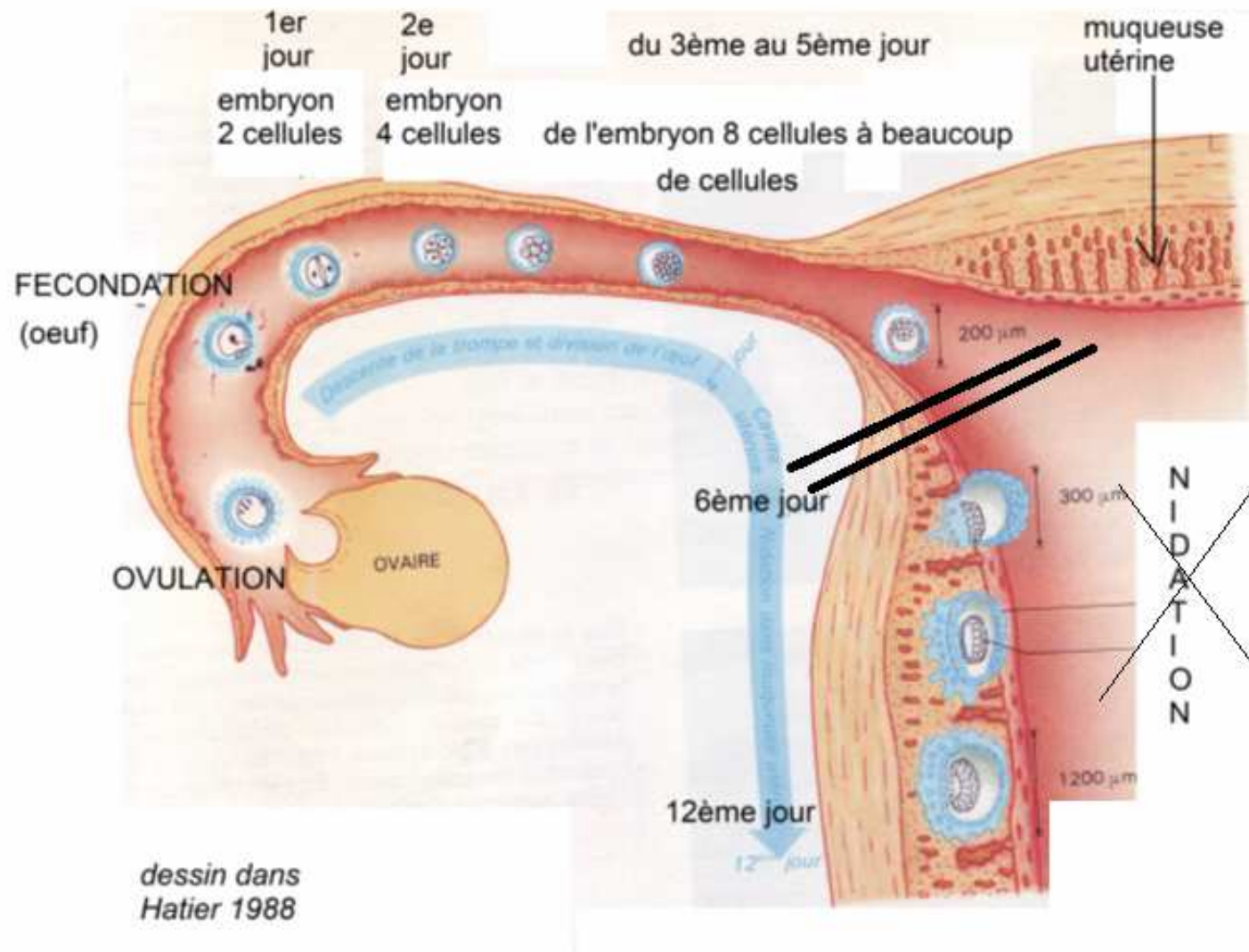
l'être humain est le seul à pouvoir avoir des rapports sexuels sans que cela soit suivi d'une gestation (grâce à la contraception), et le seul à pouvoir obtenir une gestation sans rapport sexuel (grâce à la procréation médicalement assistée).

Définition.

1- Un moyen de contraception a pour but d'éviter qu'un embryon s'implante dans la muqueuse utérine. Donc éviter que la femme soit enceinte.

La contraception existe depuis l'antiquité, elle n'est pas apparue récemment.

Le but d'une méthode de contraception est donc d'éviter la nidation



2- Chez l'homme UN SEUL moyen de contraception : le préservatif, ou condom, ou capote.

Conséquence : si un homme ne veut pas être papa il doit mettre un préservatif avant chaque rapport sexuel.

C'est aussi le SEUL moyen d'éviter la transmission de TOUS les microbes responsables des IST/MST (Infections Sexuellement Transmissibles / Maladies Sexuellement Transmissibles).

C'est donc l'homme qui doit « assumer » l'évitement de celles-ci.

Attention : il n'y a pas que le sida comme MST/IST...

Donc une femme doit toujours avoir un préservatif sur elle au cas où l'homme n'en ait pas.

Comme cela est dit dans un film :

*« Le préservatif, il vaut mieux en avoir un et ne pas avoir à s'en servir, plutôt qu'avoir à s'en servir et ne pas en avoir un ».*

Photographies :





Depuis la découverte du latex fabriqué à partir de la sève de l'hévéa, les préservatifs sont en latex, comme les pneus des automobiles.

Avant cette découverte les préservatifs étaient en vessie de porc ou de poisson, d'autres étaient en soie.

Un préservatif du 18<sup>e</sup> siècle :





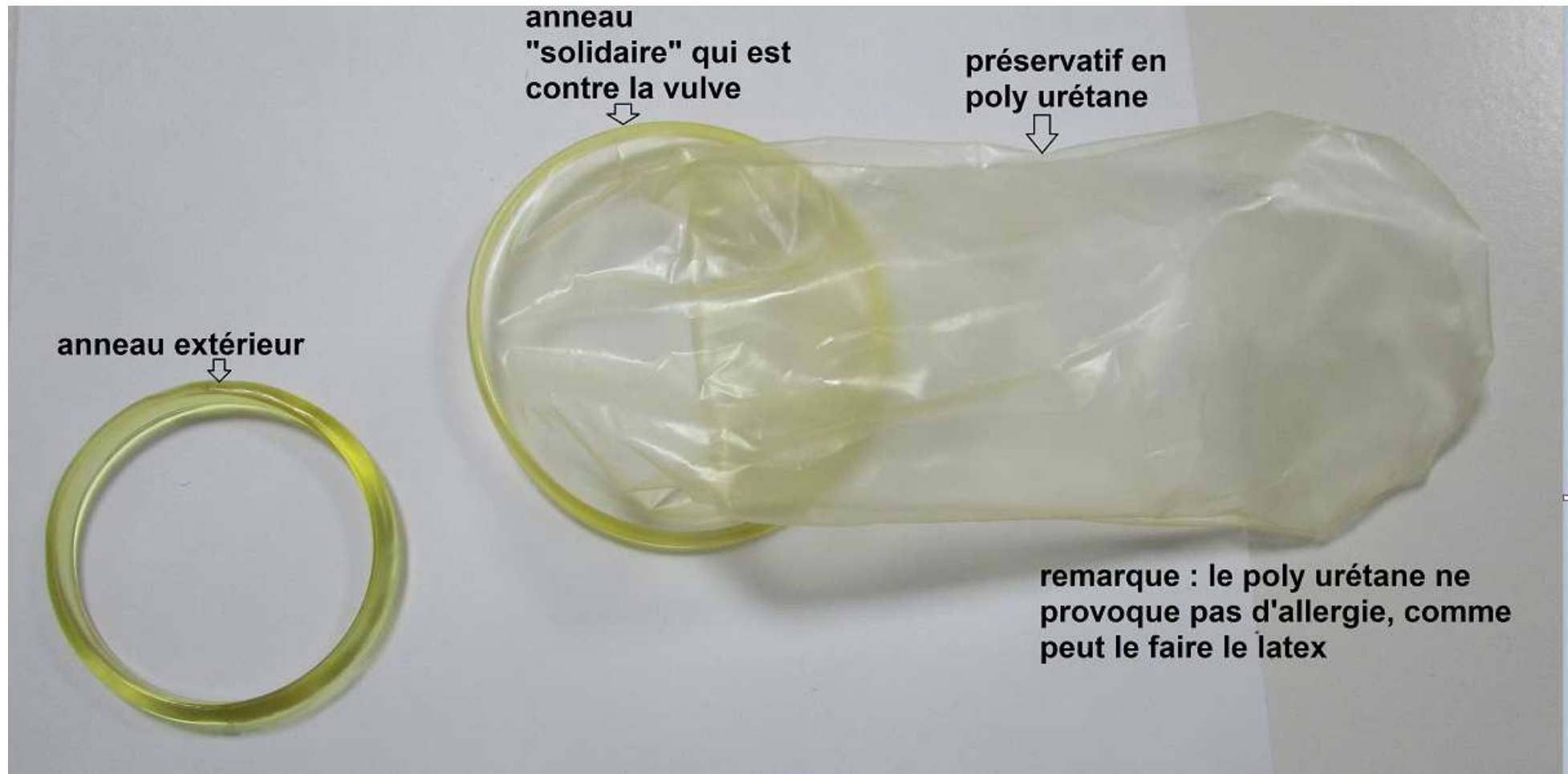
### 3- Moyens de contraception chez la femme.

Sauf le préservatif féminin, aucun moyen de contraception féminin ne protège des IST/MST !

Certaines femmes mal informées peuvent dire – par exemple – que grâce à leur pilule contraceptive elles sont protégées du sida, c'est faux ! Elles sont seulement protégées contre une gestation non désirée, et c'est tout.

Une explication est qu'on leur a dit qu'en prenant la pilule elles seraient protégées, et elles ont cru que ce serait contre tout. Hélas... c'est faux ! si elles utilisent leur pilule correctement elles ne sont protégées que contre une grossesse/gestation.

## Le préservatif féminin.



Il a été mis au point suite à la demande de femmes rencontrant des hommes ne voulant pas mettre de préservatif, et prêts à payer pour cela (elles refusaient).



Ce sont les prostituées suisses qui l'ont testé les premières, les clients ne se rendaient pas compte qu'elles portaient un préservatif.

## La pilule contraceptive.

C'est un médicament contraceptif.

Il doit être prescrit sur ordonnance médicale.

Pourquoi ?

Parce que tout médicament, quel qu'il soit, peut avoir chez certaines personnes des effets indésirables.

Exemples : certaines personnes sont allergiques à la pénicilline (le 1<sup>er</sup> antibiotique découvert) et on ne doit pas leur en donner pour soigner leurs infections bactériennes.

Certaines personnes sont intolérantes à l'aspirine et ne doivent pas en prendre pour calmer leurs maux de tête sous peine d'avoir des douleurs d'estomac.

Je viens de citer là des médicaments qu'on peut croire banals, pourtant...

Lisez attentivement la notice de chaque médicament que vous prenez et vous y lirez les effets indésirables qu'il peut avoir chez certaines personnes, heureusement peu nombreuses en proportions.

Donc la pilule peut avoir des effets indésirables chez certaines femmes, pas chez toutes sinon ce médicament aurait été retiré (ce que souhaitent certaines personnes pour des raisons politiques et pas médicales).

Parlez en au médecin (homme ou femme) que vous irez consulter.

Par ailleurs, **puisque c'est un médicament, il faut suivre l'ordonnance qui indique comment la prendre.**

Elle est remboursée par la sécurité sociale.

Par exemple, celle-ci dessous, il faut prendre une pilule rose tous les jours pendant 21 jours puis une pilule blanche tous les jours pendant 7 jours (puis on commence une nouvelle plaquette).



Remarquer que prendre la pilule met automatiquement le cycle de la femme qui la prend à 28 jours.

Le principe de la pilule contraceptive est de leurrer l'hypothalamus par exemple en lui « faisant croire » que l'ovulation a déjà eu lieu.

Description d'une autre plaquette (pilule « minidosée »)

le jour de la semaine est indiqué  
sous chaque pilule pour limiter  
les risques d'oubli

à utiliser  
avant  
1982



7 x 4 = 28 jours, ou 4 semaines

Comme la pilule évite le développement de la muqueuse utérine, elle est prescrite aux femmes qui souffrent de règles douloureuses liées à l'endométriose (de la muqueuse utérine se forme en dehors de l'utérus, par exemple dans les trompes où elle n'a pas à se trouver et provoque des douleurs lorsqu'elle se détache lors des règles).

La pilule contient de l'oestradiol (un œstrogène) ou une combinaison d'oestradiol et de progestérone, ou d'autres combinaisons d'hormones féminines leurrant l'hypothalamus.

Si un homme prend la pilule il ne peut plus tomber enceinte 😊 .

S'il se gave de pilule son corps va se féminiser (puisque les oestrogènes sont les hormones féminisantes)(voir le cours sur le fonctionnement des appareils reproducteurs).



## Les causes d'échec de la pilule :

La pilule, correctement prise selon l'ordonnance, est efficace à 99,9%.

L'essentiel des échecs est lié à l'oubli.

Demandez à votre médecin comment il faut agir pour le cas où vous oublieriez un jour la pilule qu'il vous a prescrite.

Car certaines pilules peuvent assurer 24 heures d'oubli, d'autres seulement 6 heures. Et d'autres pas d'oubli du tout...

L'oubli entraîne que vous allez ovuler et il est conseillé de faire utiliser un préservatif à défaut de cesser d'avoir des relations sexuelles.

Pour éviter les oublis il est conseillé de prendre sa pilule à heure fixe.

La 2<sup>e</sup> cause d'échec est la « faute à pas de chance » comme une indigestion qui fait que la pilule n'est pas absorbée par la paroi intestinale.

La 3<sup>e</sup> cause d'échec est la « bêtise humaine » rare mais pas négligeable : le vol d'une pilule parce que la voleuse croit que prendre un pilule avant un rapport sexuel ça marche, pas du tout : ça ne marche pas ! c'est comme si vous preniez un antibiotique un seul jour au lieu des six prescrits par le médecin... ça ne marche pas !

Bien sûr si vous souhaitez faire un bébé, vous arrêtez la pilule contraceptive.

Remarque : la pilule « du lendemain » est une contraception d'urgence, voir les informations sur légifrance :

<https://www.service-public.fr/particuliers/vosdroits/F1100>

## Le stérilet ou DIU (Dispositif Intra Utérin)

Il nécessite une ordonnance médicale même si ce n'est pas un médicament.

Munie de l'ordonnance, la femme se rend chez un pharmacien qui va commander son stérilet (les pharmaciens ne font plus de stocks).

Dès qu'elle l'a en sa possession, la femme retourne chez sa/son médecin lorsqu'elle a ses règles ; il est posé en conditions d'hygiènes sûres (aucun microbe n'est sur le stérilet qui se trouve dans un emballage stérile).



La pose est gênante mais rapide. Une fois en place le stérilet assure une contraception de longue durée (jusqu'à 4 ans pour certains modèles).

Le stérilet a une double action contraceptive :

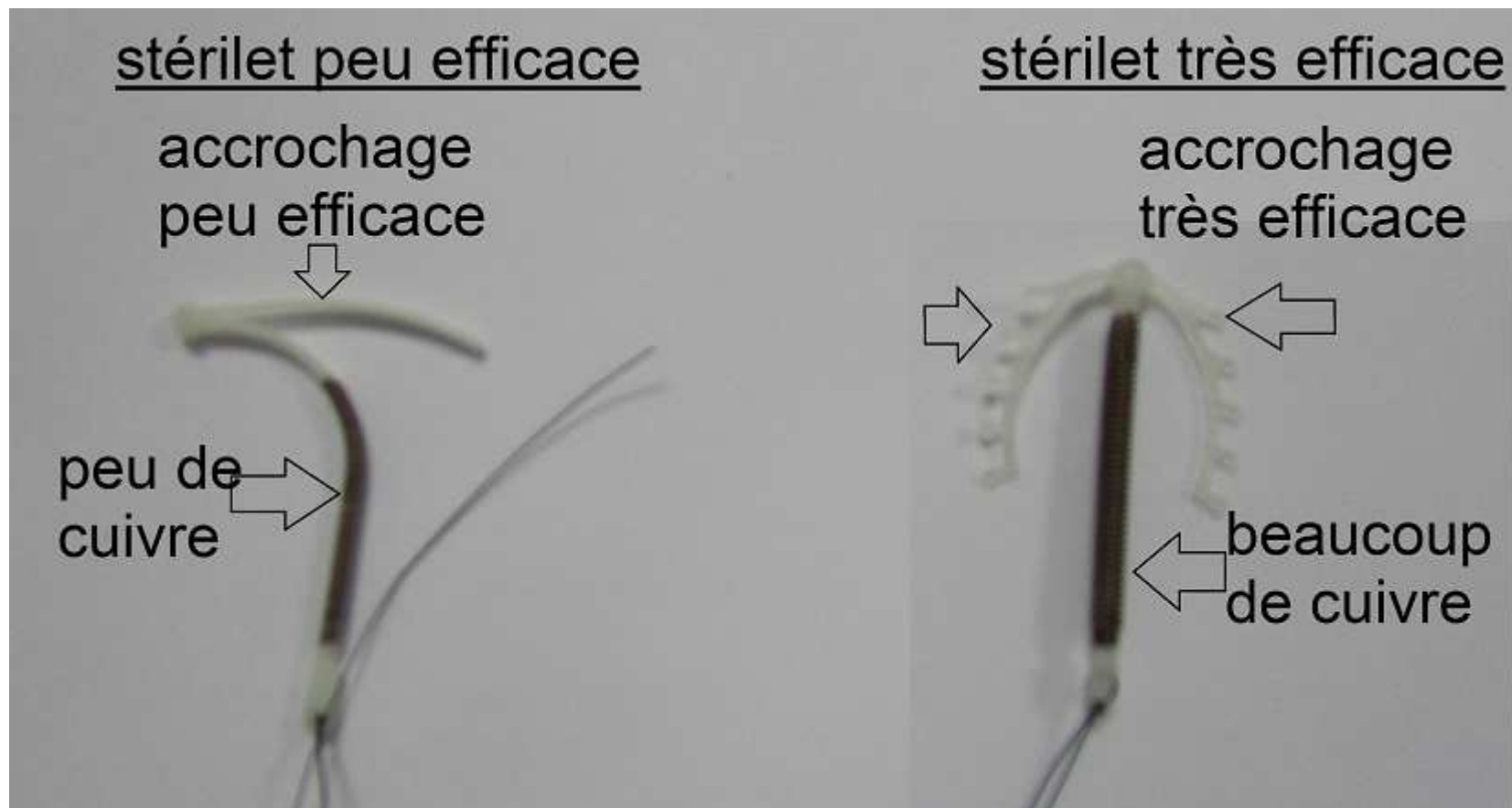
- un fil de cuivre entoure la tige et le cuivre tue les spermatozoïdes,
- le stérilet provoque une inflammation de la muqueuse utérine qui empêche l'implantation de l'embryon (la femme qui a un stérilet et qui doit prendre des anti-inflammatoires doit demander à son partenaire de mettre un préservatif).

Le cycle de la femme se déroule « normalement » quand elle a un stérilet.

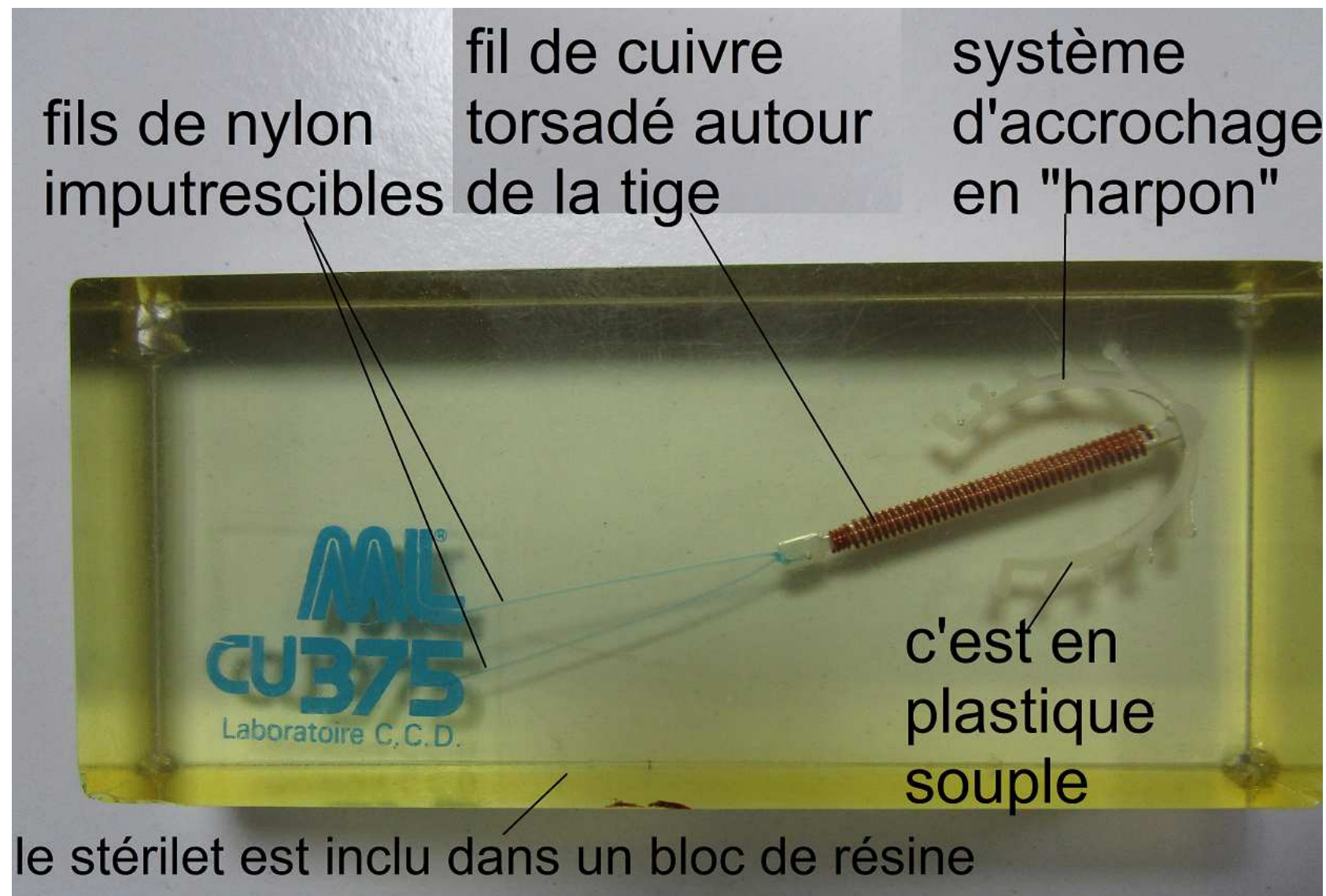
Après la pilule contraceptive, le stérilet est la méthode de contraception la plus efficace pour les femmes, proche de 99,5% selon le modèle de stérilet.

L'efficacité d'un stérilet est variable selon les modèles

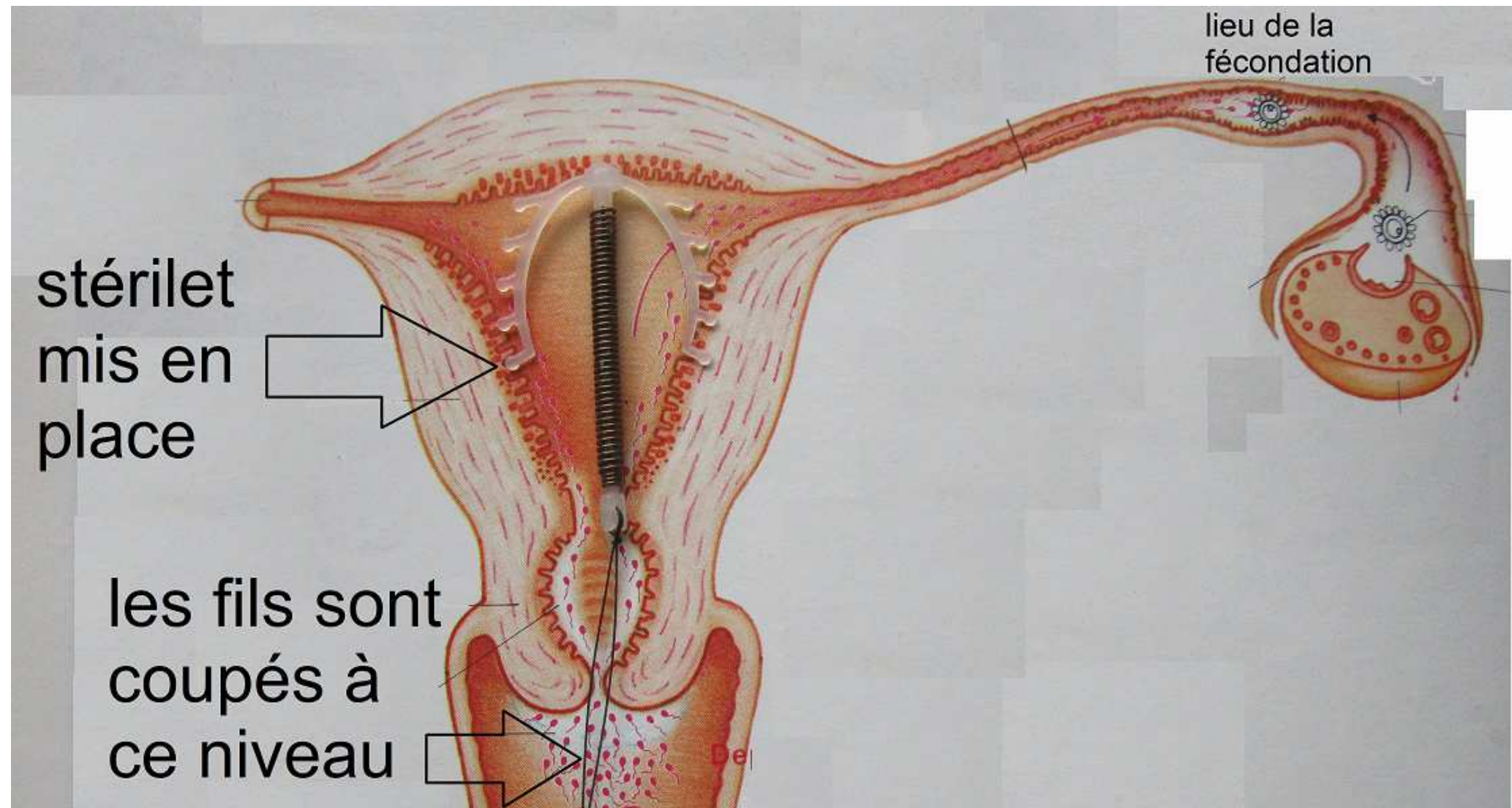
Il vaut donc mieux prendre un stérilet efficace quitte à le payer un peu plus cher.



Un modèle de stérilet efficace dans un bloc de résine pour le présenter au public :



Pose du stérilet : elle se fait au moment des règles.



La longueur de la tige est d'environ 4 centimètres.

Lorsque le stérilet arrive en fin d'efficacité, les fils servent à le retirer.

Le stérilet est retiré au moment des règles.

Si la femme ne souhaite pas être enceinte on lui pose immédiatement un nouveau stérilet.

Si la femme devient enceinte alors qu'elle a un stérilet et qu'elle souhaite poursuivre sa gestation, le stérilet ne gêne en rien le déroulement de celle-ci : le stérilet est en plastique et ne peut pas percer la poche des eaux (amnios).

Il sortira lors de l'accouchement.



Le stérilet peut-il « tomber » ?

Il peut effectivement se décrocher, mais il va rester coincé au niveau du col de l'utérus (donc il ne « tombe » pas).

La femme a alors l'impression d'accoucher.

C'est une perception, une interprétation (voir le cours sur le système nerveux).

Pourquoi : parce que les terminaisons nerveuses envoient au cerveau l'information (la sensation) qu'il y a quelque chose de solide au niveau du pourtour du col de l'utérus, et pour le cerveau ce ne peut-être qu'un bébé.

La femme concernée entre chez le premier médecin accessible qui lui retire son stérilet. Elle attendra ses prochaines règles pour s'en faire poser un nouveau.

## **L'implant contraceptif hormonal**

Il s'agit d'un tube d'environ 4 cm de long et de quelques millimètres d'épaisseur qui contient un médicament à base de progestérone.

Ce médicament va diffuser lentement dans le sang.

C'est « comme un patch », mais il est sous la peau.

Il est implanté par un médecin ou une sage femme sous anesthésie locale sous la peau de l'intérieur du bras qui « ne sert pas » (bras gauche pour les droitiers, bras droit pour les gauchères).

C'est à cet endroit que les risques de choc sont extrêmement faibles.

Il est efficace pendant trois ans.

Chez certaines femmes il supprime les règles. Il peut donc être utilisé chez elles en cas d'endométriose.



schéma du lieu  
d'implantation



lieu d'implantation



après la pose  
et cicatrisation

Son efficacité est de 99,9% (comme la pilule et les stérilets efficaces).