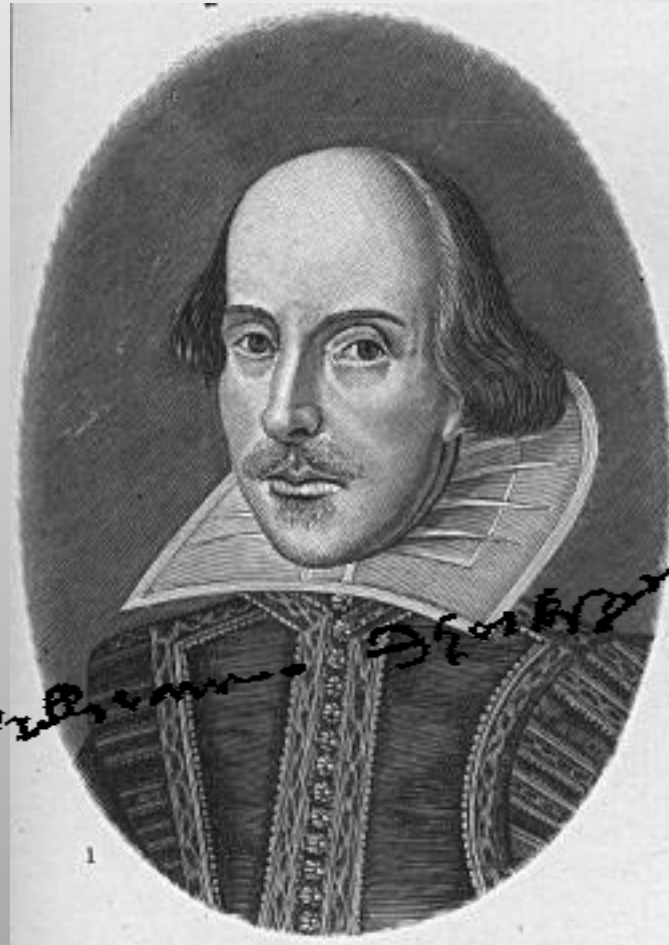




**KEEP  
CALM  
AND**

**LET'S GO TO  
ENGLAND!**

**LOOKING FOR WILLIAM SHAKESPEARE :  
A TRIP TO  
STRATFORD-UPON-AVON**



**3B - 3F**

**April 6th to April 11th 2015**

56 élèves (classes de 3B et 3F)

5 accompagnateurs :

Mme Benetti (Lettres)

Mr Busson (Histoire/Géographie)

Mme Noyelle (Lettres)

Mme Deynis (Anglais)

Mme Cayuela (Anglais)

# LE TRAJET ALLER



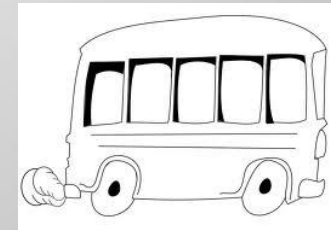
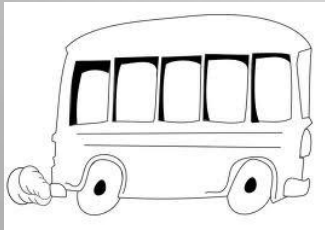
Pechbonnieu

Calais

Douvres

Londres

Stratford



Mode de transport : Bus + Ferry

Beaucoup d'heures de car + une traversée en ferry donc SVP

*prévoir si votre enfant est sujet au mal des transports.*

Lieu de départ : **entrée principale du collège à 10h30**

Repas : **Prévoir deux repas + goûter (pour le lundi midi et soir)**





*Arrivée à Londres à 7 h30*  
*Le bus est immobilisé pendant 9h*





# Petit déjeuner dans un restaurant ...



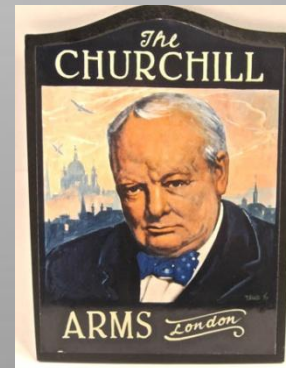
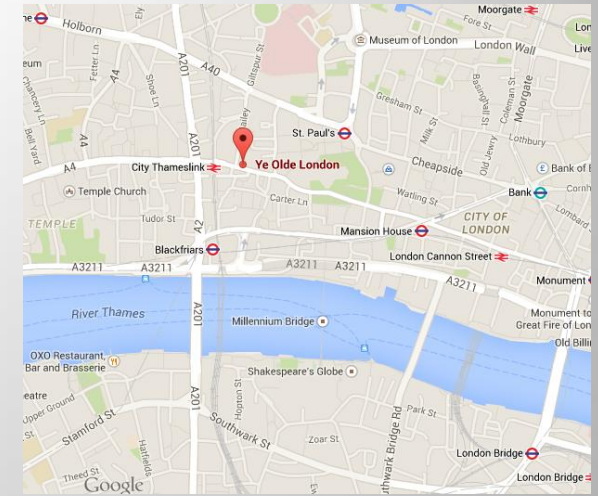


# Visite du Globe Theater et ateliers théâtre





# Déjeuner dans un pub ...





# Découverte de Londres le long de la Tamise





16 h : Départ de Londres pour Alcester, dans la région de Stratford Upon Avon, arrivée prévue vers 19h pour rencontrer les familles hôteses.



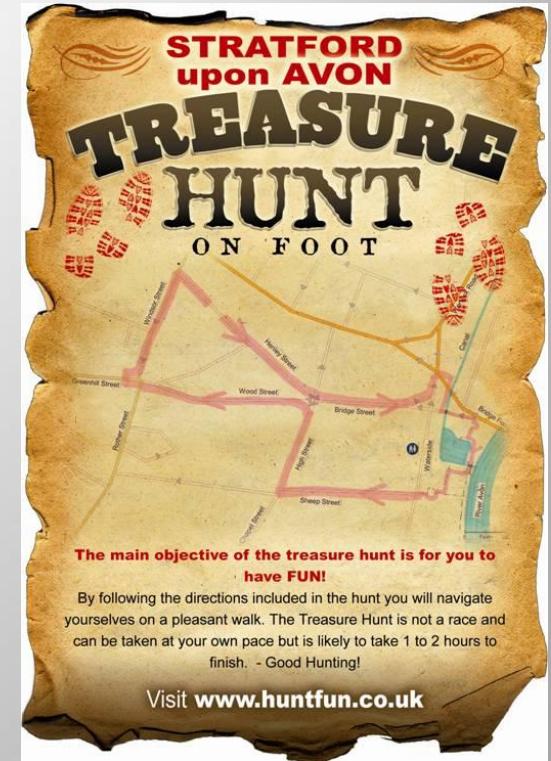


# Alcester





# Mercredi 8 avril : Visite de Stratford

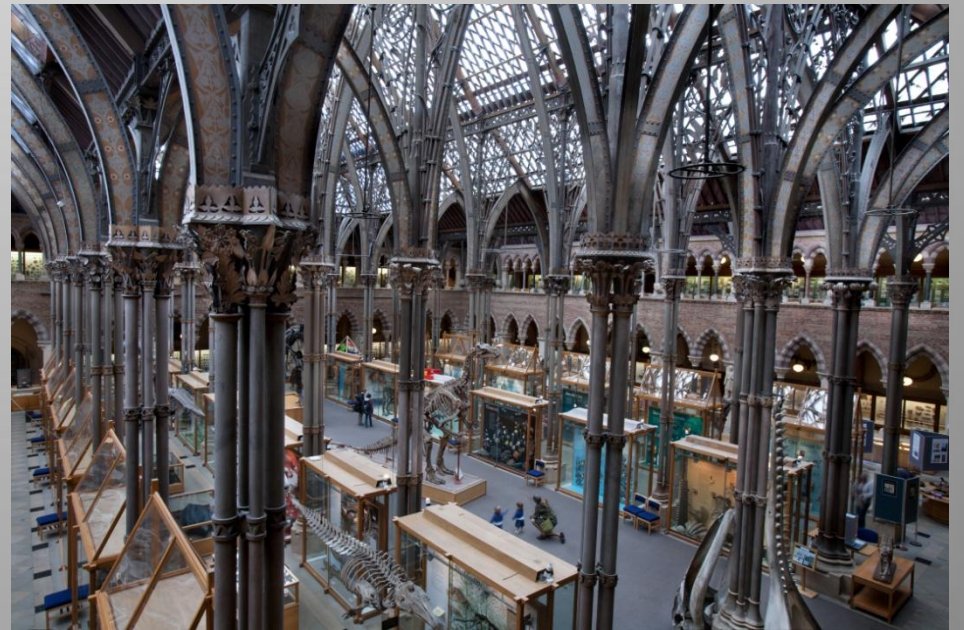




# Jeudi 9 avril : Oxford









# Vendredi 10 avril : Retour et journée à Londres

Départ Alcester 7h30, arrivée Londres vers 10h30

Immobilisation de l'autocar pendant 9h

(1 repas froid fourni par les familles hôtesse)

Matin : Relève de la garde à Buckingham Palace ...





...puis découverte à pied de la capitale.





# Après-midi : Trafalgar Square et la National Gallery





# Soirée : repas au pub (fish & chips)



**'London by night'**  
**avant de repartir en France,**  
**promenade digestive le long de la Tamise.**





**20h30 Départ de Londres pour  
Folkestone**

**23h30 Présentation Shuttle pour Calais**

**00h21 Départ**

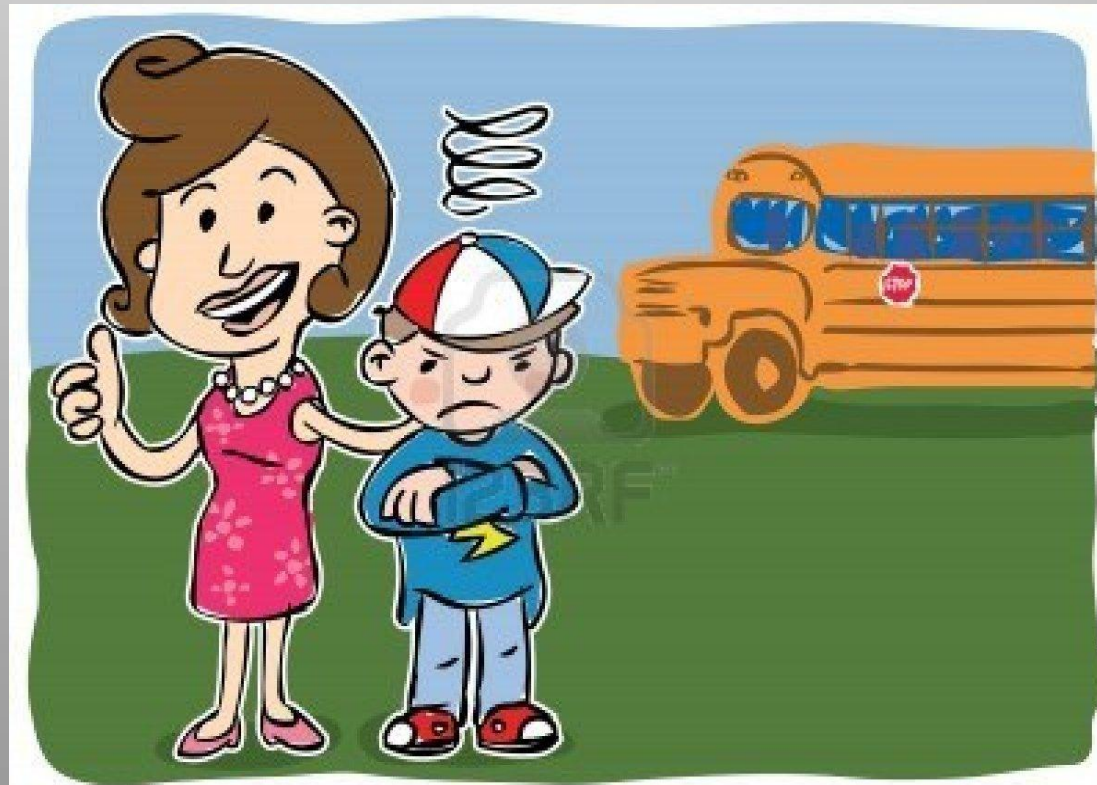


## Samedi 11 avril

9h00 Petit déjeuner sur autoroute

13h00 Déjeuner sur autoroute

16h00 environ arrivée Pechbonnieu





**PAPIERS D'IDENTITÉ,  
BAGAGES & CO :**

**LES ESSENTIELS !**





# LES FORMALITES

-Pièce d'identité **en cours de validité**  
(carte d'identité ou passeport )



- Carte européenne d'assurance maladie  
A demander auprès de votre centre de Sécurité  
Sociale sur place ou sur le site [www.ameli.fr](http://www.ameli.fr) au  
moins 3 semaines avant le départ.



-Autorisation parentale de sortie du territoire  
Inutile depuis le 01/01/13 !!!!!



# LES 3 SACS DE VOYAGE



## 1/ Le sac à dos qui pourra être pris dans l'autobus :

- Eventuellement un oreiller de voyage et une couverture polaire pour le trajet.
- Des médicaments au cas où... (mal de tête, de ventre, de gorge ou des transports...).

**Anticipez car les professeurs ne pourront donner AUCUN médicament. Si l'élève suit un traitement, il doit prendre son ordonnance avec ses médicaments.**

- Une trousse : 1 stylo, 1 fluo, 1 crayon gris, 1 gomme
- Argent de poche (en livres sterling à changer avant le départ et en euros pour l'autoroute)
- Téléphone portable si l'élève en a un et qui sera sous son entière responsabilité.
- K-way
- Des pansements en cas d'ampoules
- Un ou deux sacs plastiques
- Eventuellement un petit parapluie

→ + pendant les trajets France-GB/GB-France :  
de quoi se changer (chaussettes!) et se laver (lingettes + mouchoirs en papier, brosse à dents et dentifrice ...)

### **ATTENTION !**

Eviter d'apporter tout objet de valeur. (L'encadrement décline toute responsabilité en cas de perte, vol, casse...)



## 2/Le sac de voyage (type sac de sport ou valise cabine):

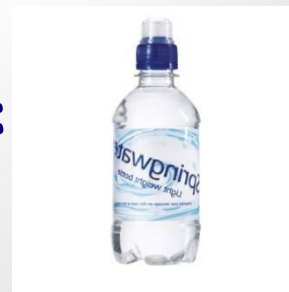


- 1 vêtement imperméable chaud (coupe-vent / veste / blouson) **avec capuche**
- 1 survêtement (plus pratique pour voyager)
- Au moins deux vêtements chauds (pull / sweat )
- Tenues adaptées à la saison (vérifier météo sur internet !)
- **2 paires** de chaussures de sport ou chaussures de marche + chaussons (EVITER LES CHAUSSURES NEUVES!)
- 1 pyjama
- Sous-vêtements + chaussettes
- **Serviettes de toilette + gants**
- trousse de toilette (brosse à dents, dentifrice, savon, shampoing, déodorant ...)
- **Médicaments si traitement + ordonnance obligatoire dans un sachet**
- pansements (en cas d'ampoules)
- protections hygiéniques
- mouchoirs en papier
- sacs pour le linge sale.
- **1 adaptateur pour les prises électriques**
- Chargeur du téléphone portable + éventuellement batterie
- Penser à charger le portable avant de partir!





### 3/ Le sac pour le pique nique:



Pique-nique déjeuner + goûter + repas du soir, le tout emballé dans des sacs de congélation.

Une petite bouteille d'eau ( à conserver afin de la faire remplir pendant le séjour)

Eviter les boissons gazeuses et les aliments qui coulent.

Les boissons énergisantes sont interdites.

Des « en-cas » pour grignoter pendant la journée (fruits, barres de céréales....)

*Les pique-niques du trajet seront mis dans un sac à part, identifié, qui voyagera en soute.*

**ON NE MANGE PAS DANS LE BUS.**



# LE VOYAGE



## 1/ Le voyage en bus

Dans l'intérêt de tous, il est indispensable que le bus reste très propre durant toute la durée du séjour, pas de détritrus, de chewing-gum par terre ou dans les cendriers, des sacs poubelle seront prévus à cet effet.

Etant donné que des arrêts sont prévus toutes les deux heures, l'usage des toilettes ne devra être qu'exceptionnel.

Nous conseillons aux élèves d'emporter un lecteur MP3, des revues, des jeux...

Les élèves doivent rester assis dans le sens de la marche, ceinture de sécurité attachée, pendant tous les trajets.

Les élèves ne doivent bien entendu ni crier, ni interpeller le chauffeur, ni manipuler les boutons, ni mettre les pieds sur les fauteuils, ni causer de dégradations dans l'autocar.

### PENDANT LES HALTES :

Les élèves veilleront, pour des raisons de sécurité, **à faire attention aux véhicules en sortant du bus (en Grande Bretagne on conduit à gauche!)** à toujours prévenir un accompagnateur et à rester en groupe.

Les élèves désirant se rendre aux toilettes seront toujours accompagnés par un professeur.

Les déplacements se feront dans l'ordre et le calme.

Les élèves respecteront impérativement la durée de la halte.

## 2/ La traversée en ferry

Les élèves devront impérativement respecter toutes les consignes de sécurité données par le personnel de bord.

Il est absolument interdit de courir, de se pencher par-dessus bord, de crier et d'adopter tout comportement dangereux.

La traversée étant de nuit, les élèves devront impérativement se reposer sur leurs sièges inclinables dans le calme et dans le silence absolu, sans gêner de quelque manière que ce soit les autres passagers sous peine de poursuites par la Brittany Ferries.





# LES EXCURSIONS ET LES VISITES

**Charte des voyages :** Le règlement du collège est valable aussi en sortie. Nous attendons des élèves un **comportement irréprochable**.

Dans les rues, pendant les visites, dans les boutiques :  
**politesse, savoir-vivre, attitude correcte, calme, respect des accompagnateurs, des camarades, des guides et des autres visiteurs, des consignes et des horaires.**

Ne jamais rester seul mais en groupe. Si on est perdu, s'adresser à un policier.

La réglementation est très stricte en Grande Bretagne, un élève surpris à voler peut immédiatement être traduit en cour de justice.

A l'inverse, attention aux pick-pockets, il faut toujours veiller sur ses affaires.



## **RAPATRIEMENT DISCIPLINAIRE :**

En cas de mauvaise conduite grave, d'infraction à la législation du pays (vol dans la famille/une boutique, détention ou consommation de drogues/alcool/tabac, etc...), les professeurs accompagnateurs, en accord avec le chef d'établissement, se réservent le droit de procéder à son renvoi à tout moment en avisant les parents : les frais de rapatriement, de justice, de téléphone, de déplacement aller-retour d'un professeur seront à la charge des parents/responsables légaux qui s'engagent à les régler intégralement après le rapatriement.

# Hébergement en familles d'accueil

Les élèves seront 2 ou 3, parfois 4 par famille.



L'adresse de la famille et les renseignements la concernant vous seront communiqués quelques jours avant le départ.

**Les sorties le soir ne sont pas autorisées.**

Vivre dans un pays étranger, c'est avant tout accepter son mode de vie, ses coutumes et respecter les hôtes qui nous reçoivent.



# Voici quelques conseils qui faciliteront l'intégration et assureront la réussite du séjour

## L'arrivée

Éventuellement, apporter un petit cadeau symbolique (spécialité locale par exemple, **éviter les bouteilles**!).

Saluer ses hôtes, se présenter. Essayer de communiquer sur soi, le voyage ...

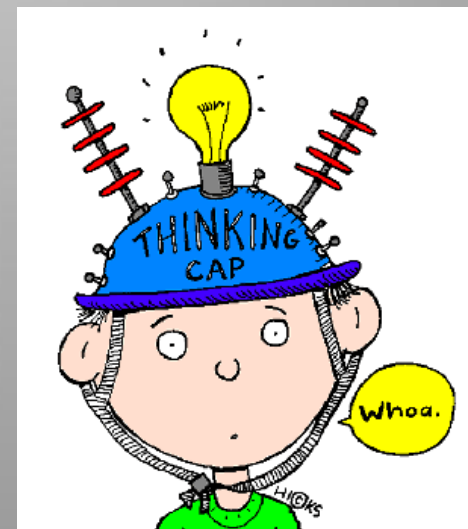
## La tenue

- toujours être très poli, éviter de trop parler français en présence de la famille d'accueil.
- se comporter correctement, ranger les chambres, faire les lits.
- Ne pas s'enfermer dans la chambre le soir, ne pas discuter bruyamment quand tout le monde dort.
- faire attention à ne pas dégrader ou endommager un objet ou un meuble, prévenir impérativement les professeurs si cela arrive par mégarde.
- ne pas se doucher n'importe quand, sans en demander la permission, se limiter à une douche par jour.
- Pour éviter toute tentation, ne jamais laisser d'objets de valeur ou d'argent en évidence, à contrario, ne pas emprunter d'objets ou linge de maison appartenant à la famille.
- Penser à remercier sa famille hôtesse le jour du départ.

## Les repas

- Éviter de se montrer trop difficile et faire l'effort de manger de tout.
- Remercier l'hôte après chaque repas et proposer de débarrasser la table.

CERTAINS MALENTENDUS SONT SOUVENT DUS A DES PROBLEMES DE COMPREHENSION DE LA LANGUE, LES ELEVES NE DOIVENT PAS HESITER A CONTACTER LES PROFESSEURS ET LE RESPONSABLE LOCAL POUR ECLAIRCIR TOUTE SITUATION.





En résumé .....

Et en anglais!

# How to be a great guest



- Don't overpack. **Cabin size trolleys only, please.**
- Remember personal items.
- Don't use suitcases, just bags.
- Hair straighteners and curling irons are forbidden, please leave them at home!



You don't have to bring a present but if you do your host family would be happy about chocolate, sweets or coffee.



- Be on time for meals.
- Practise your best table manners.
- Never criticize, always try.
- Ask before taking a snack.
- Don't raid the refrigerator.
- Help with clearing the table and washing dishes.

**DO NOT LITTER.** There is a penalty for throwing rubbish on the street or relieving yourself in public- £200!!!



There is a penalty for relieving yourself in public- £200!!!



- Shower quickly, don't linger in the bathroom.
- Forgot your shampoo? Ask before you use someone else's.



- If you are up early don't wake up anyone else.
- Keep the noise down.
- Please observe bedtime hours.



Tidy up the room.  
Make your bed in the morning.  
Keep your suitcase neat and out of the way.



- Be pleasant and polite.
- Respect the privacy of others.
- Ask before you use the phone.
- Leave everything as neat as you found it.
- Don't be afraid to ask if you have problems or questions.



# Renseignements pratiques

## Le téléphone

Décalage horaire : **1 heure de moins** en Angleterre :  
19 heures en France = 18 heures en Angleterre

**Voir avec votre opérateur téléphonique pour l'accès depuis l'étranger !**

France → Angleterre : **00 44** + n° sans le 0 devant  
Angleterre → France : **00 33** + n° sans le 0 devant

Les élèves auront en permanence les coordonnées des professeurs en cas d'urgence.

Une Boîte vocale sera également à votre disposition, nous vous demandons donc de **NE PAS APPELER LES FAMILLES**



## Le ramassage

Les familles hôtes accueilleront les élèves le premier jour et leur indiqueront leur chemin pour rejoindre le point de rencontre, les jours suivants ils s'y rendront seuls ou accompagnés, l'autocar effectuant un ramassage quotidien. Le soir, les élèves seront déposés sur ce même point de rencontre.





# Sécurité

## Le soir

Interdiction de ressortir seuls le soir même pour jouer dans la rue.

## Dans la journée

Répartition des élèves en 5 groupes : un référent adulte par groupe

## Shopping

Shopping autorisé :

- boutiques à la sortie des musées
- Centres commerciaux ou rue délimitée.
- groupes de deux ou plus
- temps limité
- lieu de rendez-vous identique au début et à la fin.

## Argent de poche

-changer l'argent français avant le départ (£1 : environ 1,35€ à ce jour) : bureau de change (ex : rue de Rémusat, Toulouse/aéroport). Un maximum de 50 euros sera suffisant.

- attention aux pertes, vols etc... Les élèves en seront les seuls responsables.



## Pour travailler un minimum...

... et garder un souvenir du voyage, chaque élève aura un dossier pédagogique (Travel diary) qui lui sera remis le jour du départ. Ce dossier sera à compléter et à personnaliser chaque jour pendant le voyage en fonction des visites et des expériences vécues.

→ *sur place les élèves devront penser à récupérer des documents, dépliants, tickets de caisse, publicités, etc...*



Parents, prenez connaissance du carnet de bord au retour de votre enfant.



# LET'S HAVE A NICE TRIP AND LEARN A LOT ABOUT ENGLAND!

You can tell I'm British because...



I live in the past



I don't care what people think



I'm a different person when the sun's out



I'm not bothered about a bit of dust



I never refuse a drink



I don't speak a foreign language



I'm lost without my dog



I wouldn't live anywhere else!

## Brain of Britain

language learning facility  
(not visible to naked eye)

Royal Family  
recognition centre

nostalgia  
segment

mistrust of Europe  
ventricle

national pride gland  
(likely to become inflamed  
during World Cup)

bottled-up  
anger

tea

beer

custard  
(for Scotland, see 'porridge')

pastry

sea

traditional  
breakfast

repository of useless  
facts for pub quiz nights

Isle of Wight

love of countryside

BACKBONE!



Specimen copyright 1997